



NORSK SAMFUNNSVITENSKAPELIG DATATJENESTE AS

Database for statistikk om høgre utdanning (DBH)

Benedicte Løseth

Kjønnsfordeling innen forskning og høyere utdanning
Bergen, 2. februar 2010

Presentasjonen skal ta for seg:

- Litt om DBH
- Kjønnsfordeling
 - Studenter
 - Forskerutdanningen
 - Ansatte

Ny rapport om forholdstall og kjønnsfordeling



Fakta om NSD

Hva?

- 1971: Etablert og institusjonelt tilknyttet Norges forskningsråd
- 2003: Fristilt fra forskningsrådet og som aksjeselskap eid av Kunnskapsdepartementet
- Et av verdens største arkiv for forskningsdata og datatjenester til forskningssektoren
- Kompetansesenter innen datainnsamling, dataanalyse, metode, personvern og forskningsetikk
- Finansiering hovedsakelig fra
 - Norges forskningsråd
 - Departementene
 - EU
 - Universitets- og høgskolesektoren
- 70 ansatte

Hvorfor?

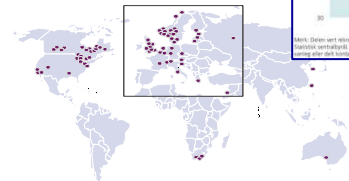
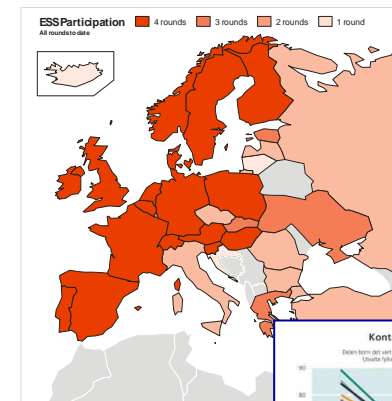
- Forbedre muligheter og arbeidsvilkår for empirisk forskning som først og fremst er avhengig av tilgang til data
- Bygge ned økonomiske, tekniske, kunnskapsmessige, juridiske og administrative barrierer mellom brukere og dataressurser





Kort om noen av NSDs datatilbud:

- Regionaldatabasen
- Data om forvaltning og det politiske system
- Registerdata som; fastlegedata, kontantstøttedata fra NAV
- Nasjonale og internasjonale intervjuundersøkelser - ESS og ISSP.
- Personvernombud for forskning
- Nesstar
- Skolevalg



Online tilgjengelighet

Database for statistikk om høgre utdanning (DBH);

- **Oppdrag fra Kunnskapsdepartementet**
 - **Kunnskapsdepartementets egne styringsdata**
 - **Data til forskningsformål**
 - **Mottak og koordinering av informasjon om hele universitet og høyskolesektoren**
 - **Produserer sektoranalysen og etatstyringsdata for KD og data til 'Tilstandsrapporten for UH-sektoren'**
 - **Datagrunnlaget for finansieringssystemet**
- **DBH er organisert som en egen seksjon med en prosjektleder, til sammen 8 ansatte**
 - **DBH styringsgruppe**
 - **DBH brukergruppe – med representanter fra alle universitetene**



Database for statistikk om høgre utdanning;

Hvilke tema lages det statistikk, analyser og oversikter over:

- **Studentdata**
- **Forskerutdanningsdata**
- **Økonomidata**
- **Personaldata**
- **Arealdata**
- **Vitenskapelige publiseringer – publikasjonspoeng**
- **Selskapsdata**



Datauttak;

Tilstandsrapporten:



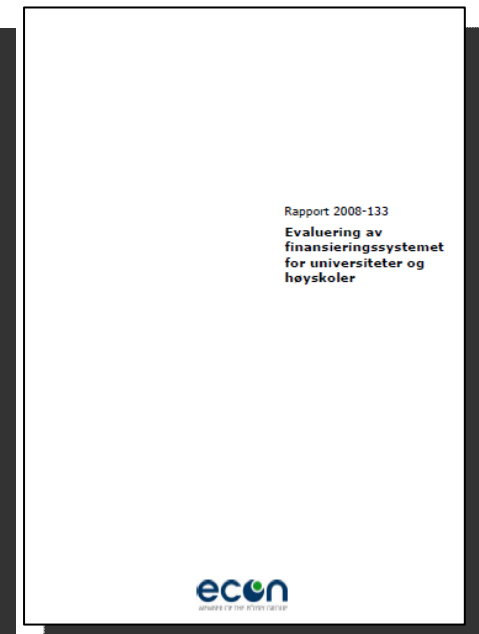
Sektoranalysen:



Statsbudsjettet:



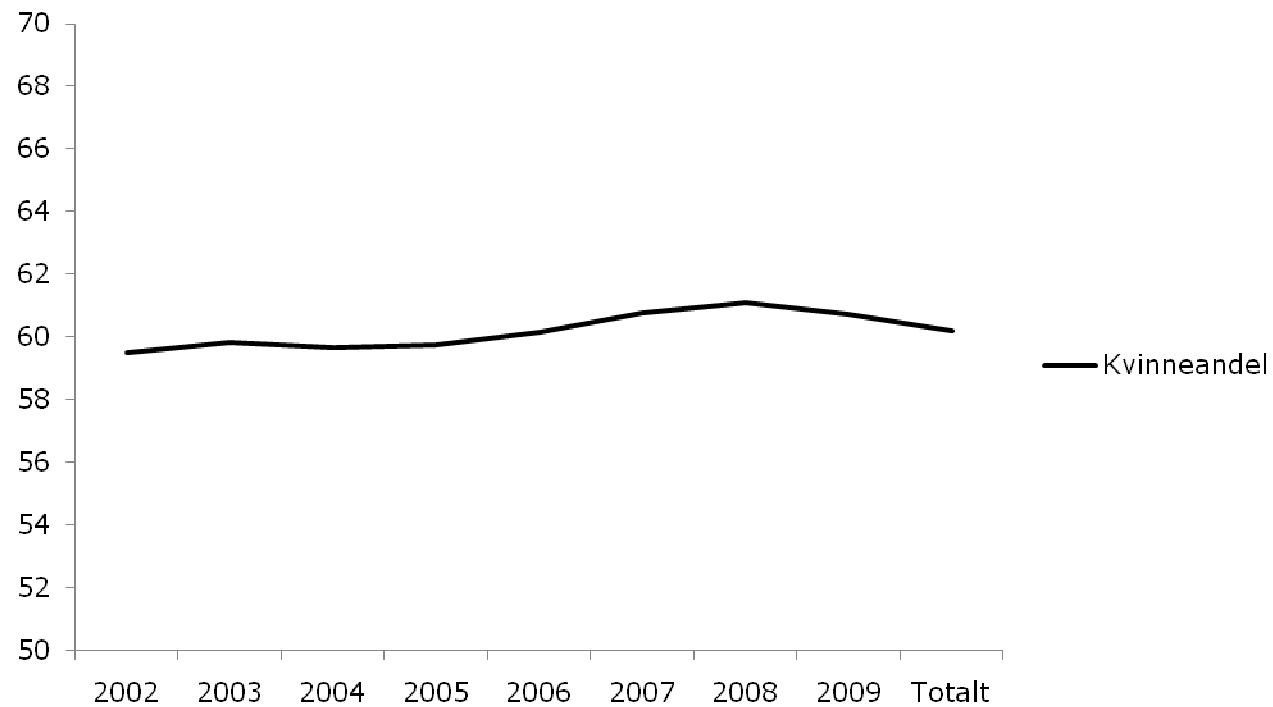
Adhoc analyser:

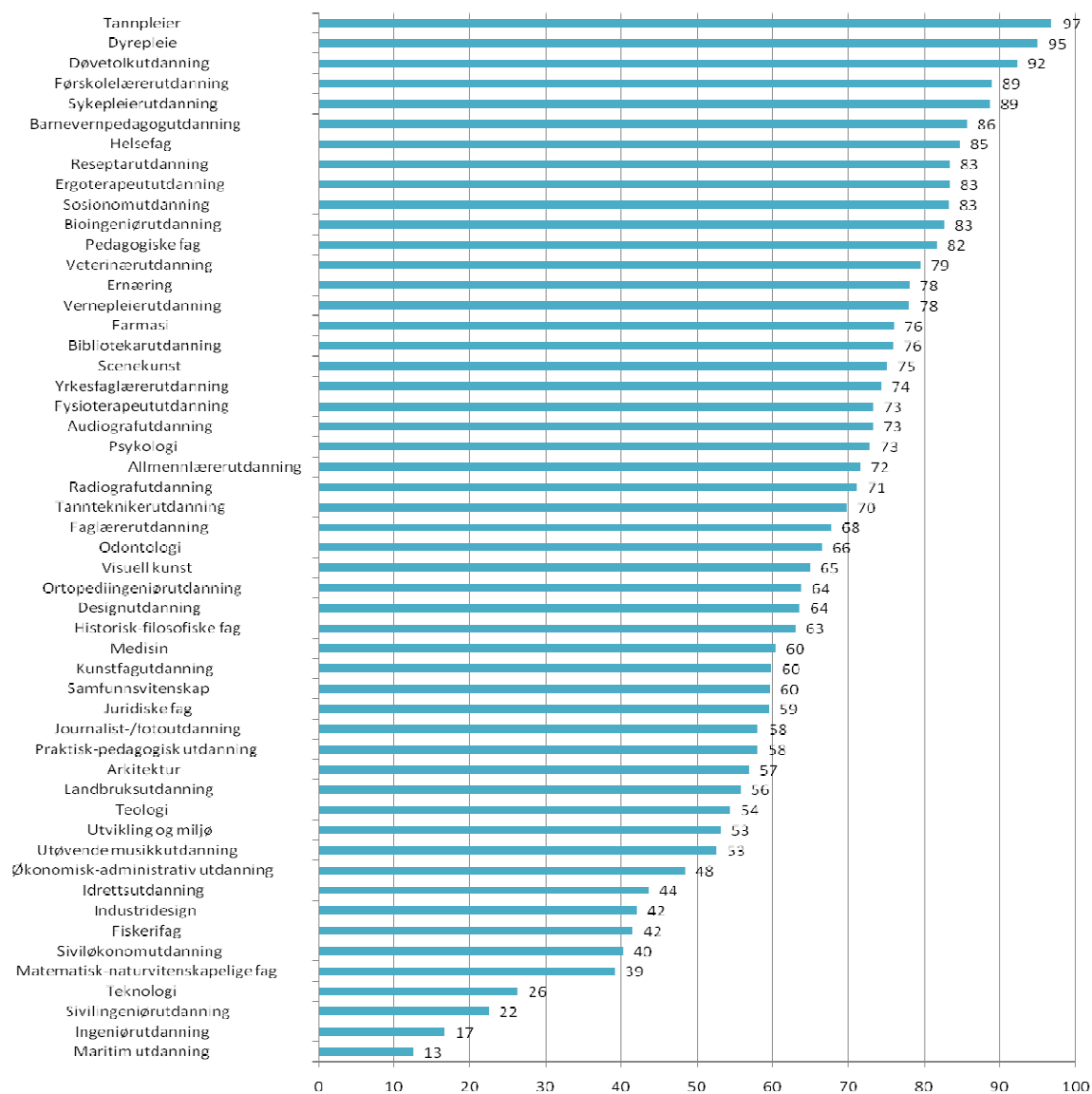


Datagrunnlaget for finansieringssystemet hentes i hovedsak fra DBH

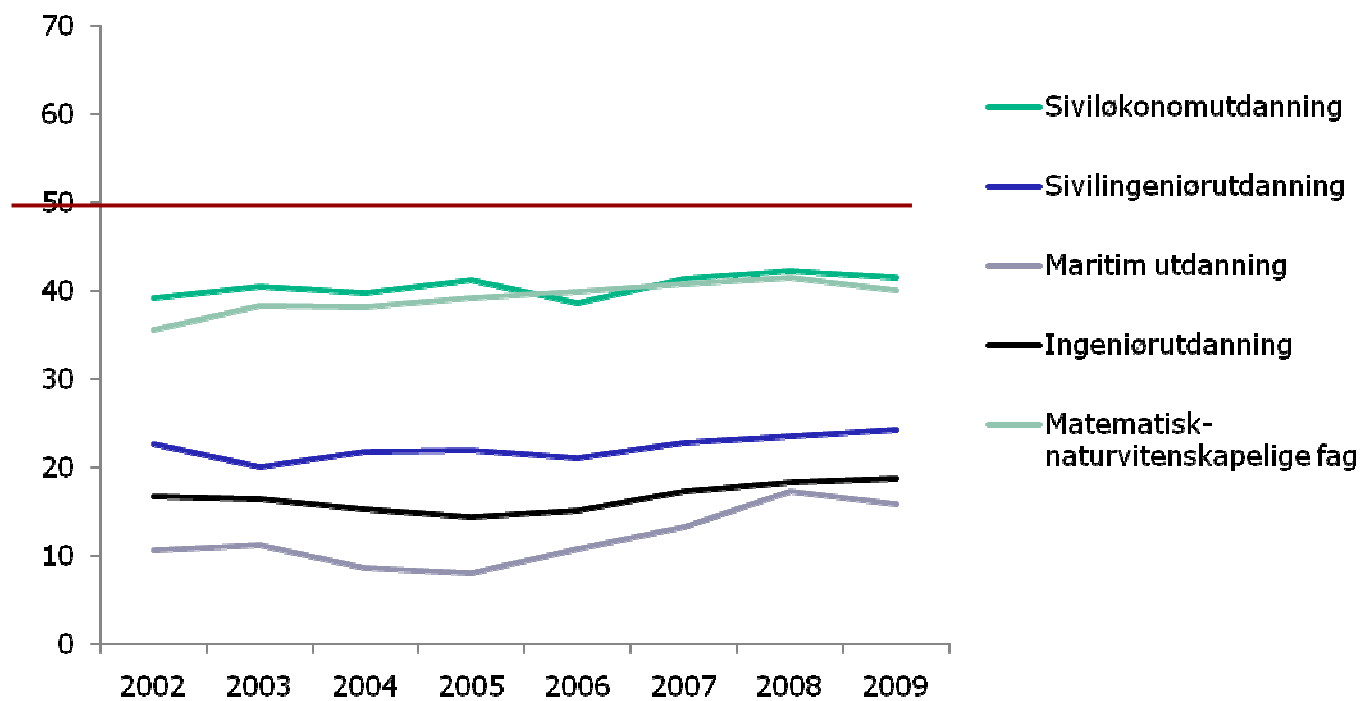
Studenter i høgere utdanning;

Kvinneandel studenter

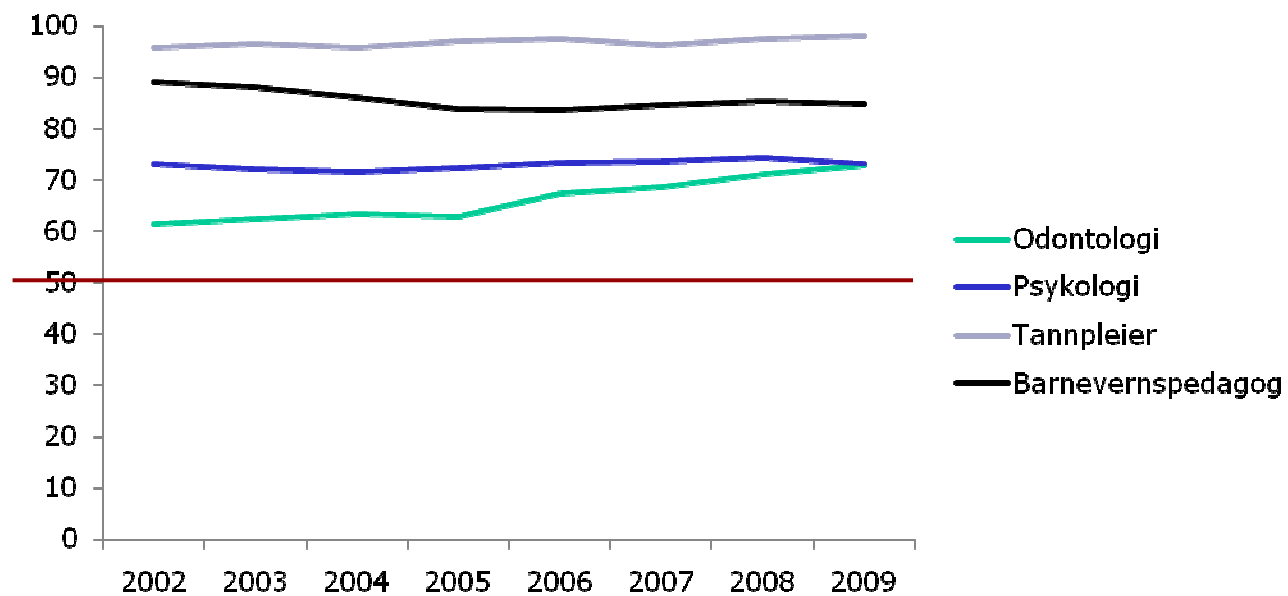




Fagområder med lav kvinneandel



Fagområder med høy kvinneandel





DBH

Om DBH
Kontakt oss
About DBH

Rapportering

Dokumentasjon

Statistikk

Egne analyser

Nøkkeltall

Selskapsdatabasen

Publiseringskanaler

Kurs

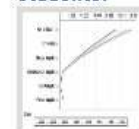
KD-portalen

NSD
Harald Hårfagres gate 29
N-5007 Bergen, Norway
Tel +47-55 58 21 17
Fax +47-55 58 96 50
nsd@nsd.uib.no

Database for statistikk om høgre utdanning (DBH) er et datavarehus som inngår som en del av kunnskapsgrunnlaget for styringen av universiteter og høyskoler i Norge. -Les mer

Statistikk fordelt etter område

Studenter



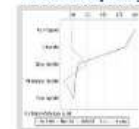
Søkere, rekruttering, studenttall, eksamener, studiepoeng, karakterer, studietilbud, opptak
- **Egne analyser**
- **Nøkkeltall**

Doktorgrader



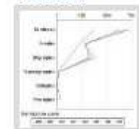
Nye avtaler, totalt antall avtaler, avlagte doktorgrader, gjennomstrømning
- **Egne analyser**
- **Nøkkeltall**

Vitenskapelig publisering



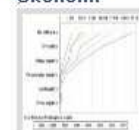
Publikasjonspoeng, forfatterpoeng, andel av poeng, periodikaartikler, antologiartikler
- **Egne analyser**
- **Nøkkeltall**

Tilsatte



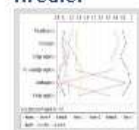
Årsverk, gjennomsnittsalder, aldersintervall, mobilitet, antall tilsatte
- **Egne analyser**
- **Nøkkeltall**

Økonomi



Resultatregnskap, tertialdata, konsernregnskap, budsjettforslag
- **Egne analyser**
- **Nøkkeltall**

Arealer



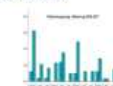
Arealer, leieforhold
- **Egne analyser**
- **Nøkkeltall**

Merk: En del av DBH sine sider er lagt over i nytt system, men fremdeles vil en del tjenester være "innpakket" i gammel utforming. Oppdager du feil eller er det informasjon du ikke finner, vil vi gjerne ha melding om dette til dbh@nsd.uib.no, eller per telefon til 55 58 21 17.

MÅNEDENS STATISTIKK

VITSKAPLEG PUBLISERING INNAFOR OFTALMOLOGI I PERIODEN 2004-2007

Figuren syner publiseringspoeng totalt innafor oftalmologi opp mot publiseringspoeng for kanalen Acta Ophthalmologica Scandinavica. LES MER



NYHETER

KD-PORTALEN

Styringsparametre og virksomhetsmål er nå tilgjengelig i en ny rapport i KD-portalen. LES MER

KURS I BRUK AV DBH

Vi tilbyr nå kurs i rapportering, samt bruk og analyse av DBH-data. LES MER



SEKTORANALYSEN 2009

Data til sektoranalysen er lagt ut. Rapporten inneholder styringsdata om UH-sektoren for 2008 LES RAPPORTEN





Månedens statistikk;

DBH
Om DBH

Dokumentasjon

Statistikk

Selskapsdata

Tidsskrifter og

Andre oversik

Styringsdata

Rapportering

NSD
Harald Hårfagres gate 29
N-5007 Bergen, Norway
Tel +47-55 58 21 17
Fax +47-55 58 96 50
nsd@nsd.uib.no

DBH-grafikk

Year	Men (%)	Women (%)
2004	55	44
2005	54	45
2006	53	46
2007	52	47
2008	50	49

Copyright © 2009 NSD AS

Figur 2 viser prosentvis endring i andelen kvinner og menn i forskerutdanningen i hele U&H sektoren i perioden 2004-2008.

Tall fra Database for statistikk om høgre utdanning (DBH) viser at det i løpet av de siste fem årene har vært en markant økning i antall personer i forskerutdanningen. Fra 5033 personer i doktorgradsprogrammene i 2004 til 7914 i 2008, en økning på hele 36 prosent. Dette avspeiler den økte satsningen på forskerutdanningen ved alle institusjonene med økt fokus på gode styringsdata om forskerutdanningen, samt opprettelse av flere stipendiatstillinger og bedre gjennomføring i forskerutdanningen. Andre tall fra DBH viser at det i samme periode har vært en økning på 31 prosent i antall årsverk for stipendiatstillinger. Det er flest personer i forskerutdanning innenfor fagfeltet naturvitenskapelige fag/teknologi (matematisk-naturvitenskapelige fag, teknologi, arkitektur). Dette fagfeltet dominerer med en andel på 43 prosent av samtlige doktorgradskandidater innenfor universitets- og høyskolesektoren.

Totalt sett er det i 2008 en jevn kjønnsfordeling i forskerutdanningen, med nesten like mange kvinner og menn registrert i doktorgradsprogrammene i Norge. De største forskjellene i kjønnsfordelingen finner man innenfor naturvitenskapelige- og tekniske fag hvor kvinneandelen har steget fra 33 prosent i 2004 til 37 prosent i 2008.

MÅNEDENS STATISTIKK

STERK ØKNING I ANTALL PERSONER I FORSKERUTDANNINGEN

Figuren viser oversikt over utviklingen i det totale antallet personer i forskerutdanningen i Norge i perioden 2004-2008. Den viser også utviklingen fordelt etter fagområdet i denne perioden.

[LES MER](#)

NYHETER

SEKTORANALYSEN 2009

Data til sektoranalysen er lagt ut. Rapporten inneholder styringsdata om UH - sektoren for 2008

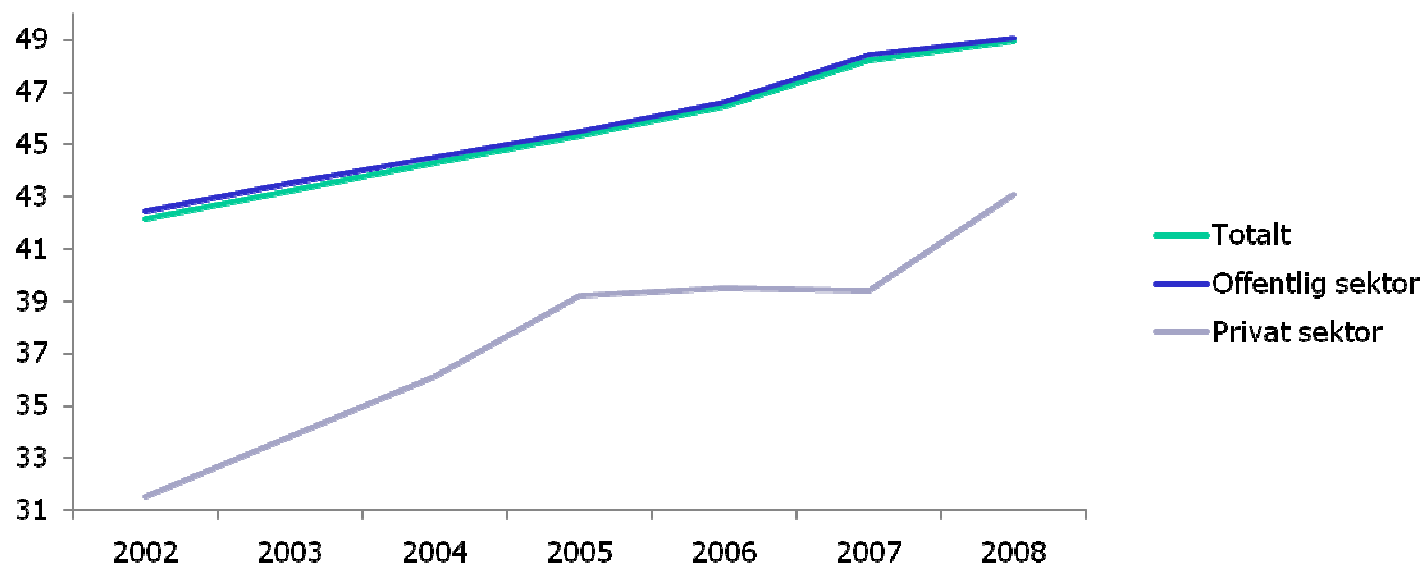
[LES RAPPORTEN](#)

DBH MED NYTT UTSEENDE

DBH har nå lagt sidene over i nytt system, men fremdeles vil en del tjenester være "innpakket" i gammel utforming. Oppdager du feil, eller om det er informasjon du ikke finner, er det bare til å kontakte oss.

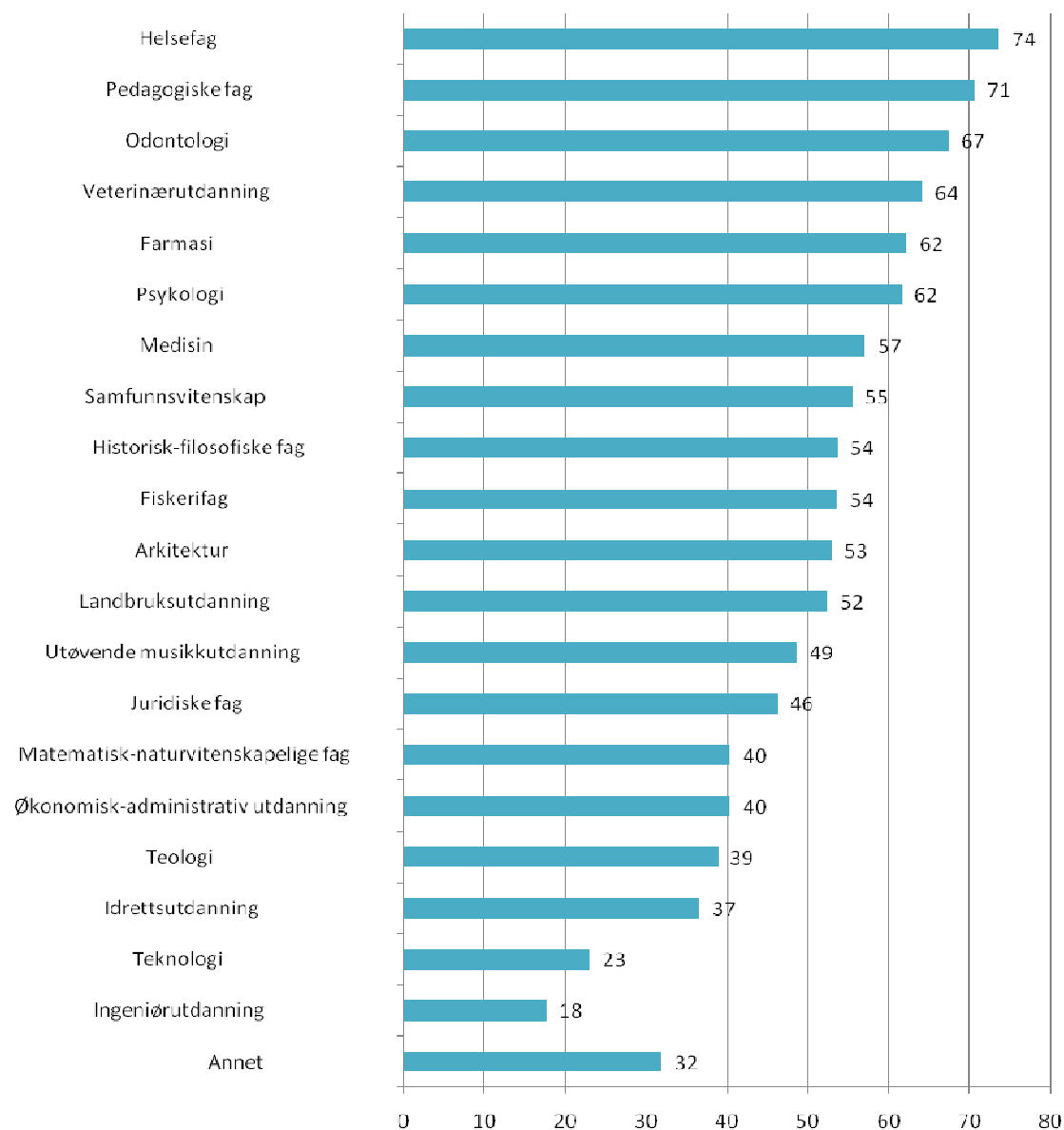
[LES MER](#)

Forskerutdanningen



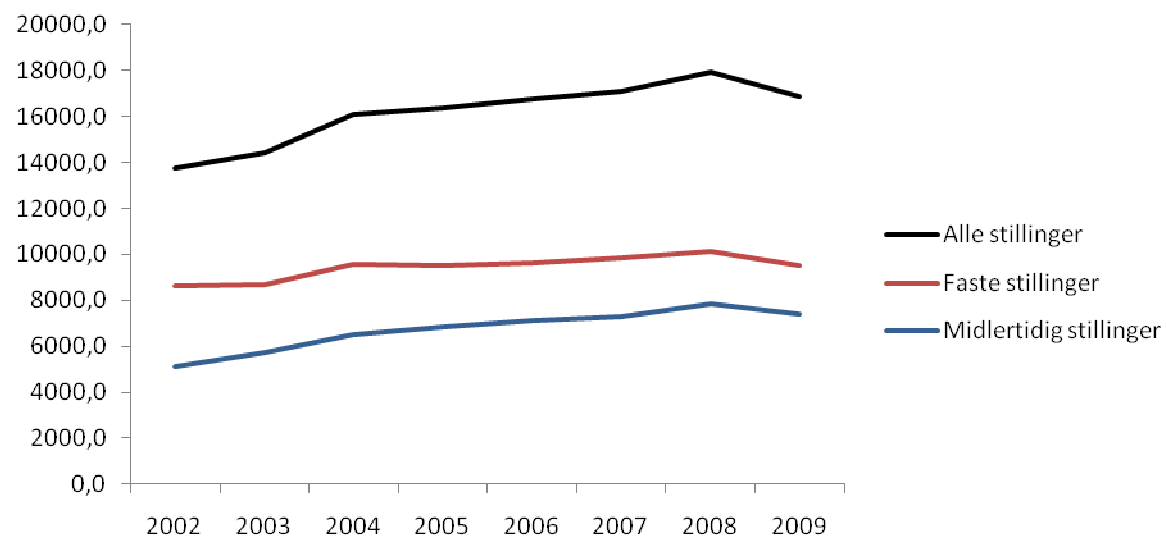
Privat sektor;

- økonomisk administrativ utdanning
- teologi



Kvinneandel totalt i forskerutdanninger i perioden 2002-2008

Tilsatte i U&H sektoren; Undervisning, forskning, formidlingsstillinger (UN)



Utviklingen i antall ansatte (årsverk) i Undervisning, forskning og formidlingsstillinger

- Faste ansatte
- Midlertidig ansatte

For detaljert beskrivelser av stillingsgrupper se; <http://dbh.nsd.uib.no/dbhvev/dokumentasjon/vedlegg/vedlegg2.cfm>

Midlertidig ansatte; Undervisning, forskning og formidlingsstillinger

	Menn i midlertidige	Kvinner midlertidig
2002	32,7	44,5
2003	35,4	46,6
2004	36,5	46,5
2005	37,8	47,6
2006	38,1	48,9
2007	38,0	48,5
2008	39,2	49,6
2009	39,5	49,2

Her ser vi at den relative forskjellen er større mellom kvinner og menn.

- *En større andel kvinner i som er ansatt i vitenskapelige stillinger (her: UN) er ansatt i midlertidige stillinger.*

- *Økning fra 2002, men økningen er jevnt fordelt i begge gruppene.*

Bare undervisnings og forskerstillinger + postdoc;

Fra dokumentasjonen:

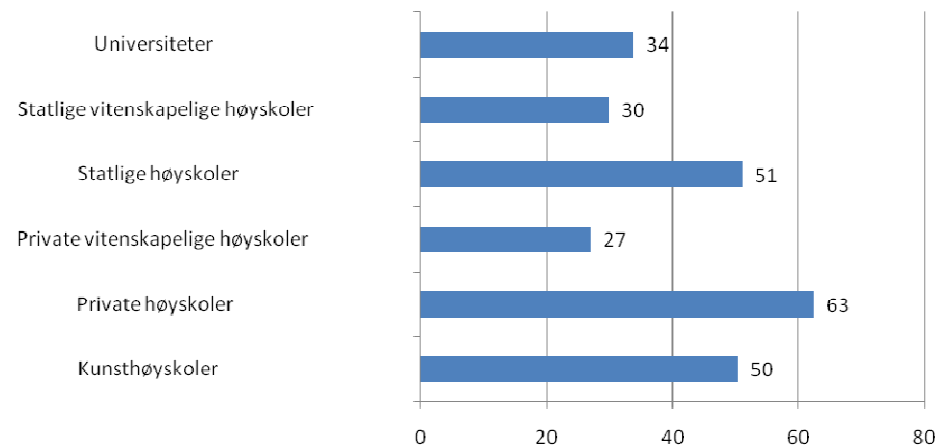
1.A Undervisnings- og forskerstillinger [UN1]

1007 HØGSKOLELÆRER/ØVINGSLÆRER
1008 HØGSKOLELEKTOR
1009 UNIVERSITETSLEKTOR
1010 AMANUENSIS
1011 FØRSTEAMANUENSIS (førstestilling)
1012 HØGSKOLEDOSENT (førstestilling)
1013 PROFESSOR (førstestilling)
1108 FORSKER
1109 FORSKER
1110 FORSKER
1111 FORSKNINGSSJEF
1183 FORSKER 1198 FØRSTELEKTOR
(førstestilling)
1404 PROFESSOR (førstestilling)
1483 UNDERVISNINGSDOSENT
(førstestilling)
1532 DOSENT (førstestilling)

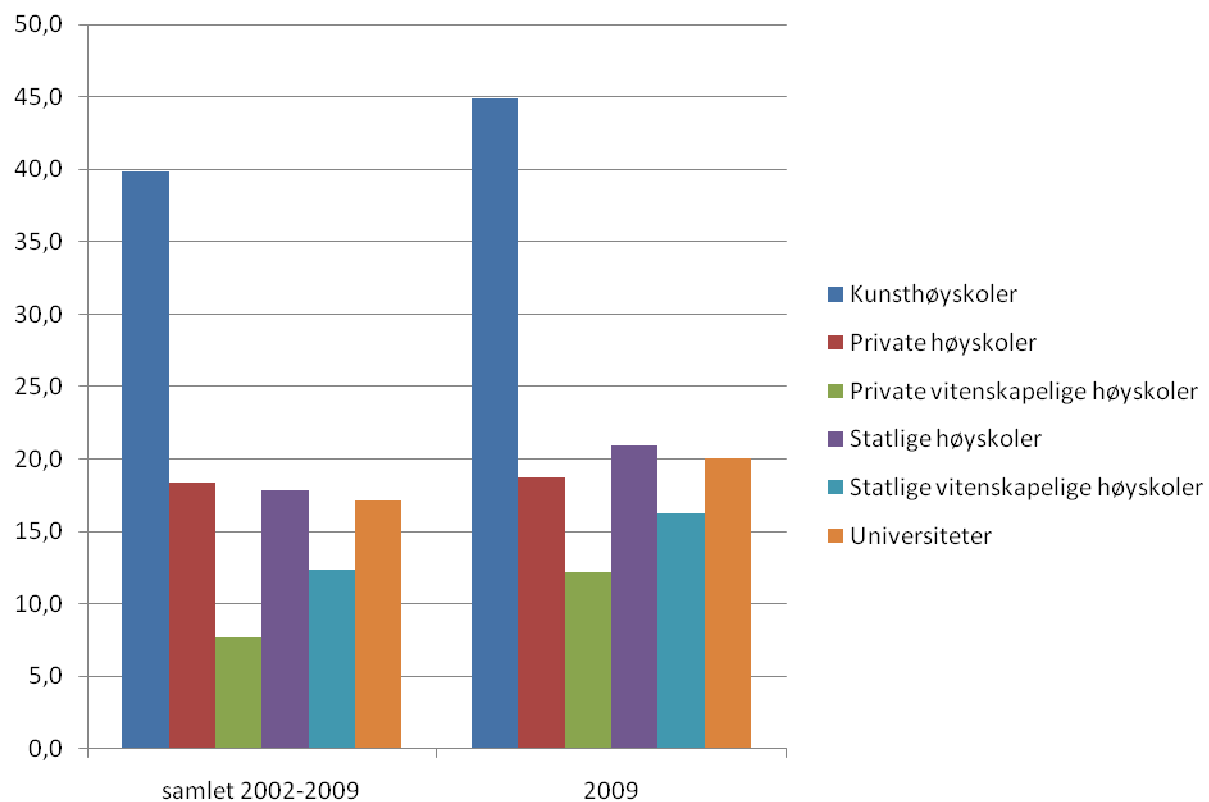
1.C Rekrutteringsstillinger [UN3]

1352 POSTDOKTOR

Kvinneandel i perioden 2002-2009



Kjønnsfordeling Professorstillinger etter institusjonstype; (kvinneandel etter årsverk)



Siste skanse?



Ny rapport i DBH med forholdstall og kjønnsfordeling;

<http://dbh.nsd.uib.no/styringsdata/andremaal.action>

Oppsummering;

- Utdanning og forskerutdanning – Infrastrukturen for høyere utdanning og forskning er velbalansert med overvekt på høy kvinneandel innenfor en del fagområder.
- Lavere kvinneandel dess høyre stillingskategori innenfor vitenskapelig områder – dette til tross kanskje for at høyere utdanning er kvinnedominert innenfor de fleste felt.
- Andre utfordringer fremover – hvordan ser det ut om 20 år fra nå med samme utvikling?

En del av definisjon på likestilling;

- *Begge kjønn skal få slippe til i arbeidslivet og i alle stillingstyper.*
- *Begge kjønn skal være representert omtrent likt i alle maktsentra som f.eks. regjering, storting, bedriftsstyrer og utvalg.*



