

NIFU *Doktorgrader* *i tall*



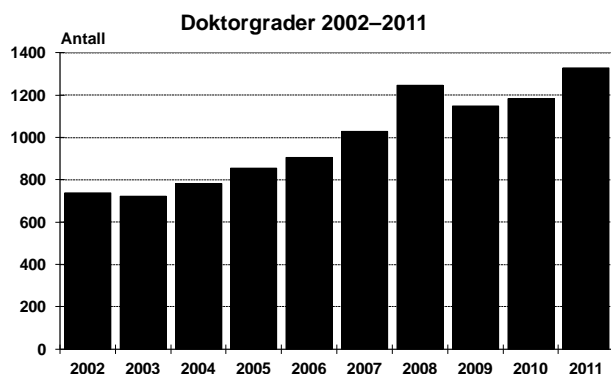
Informasjon fra Doktorgradsregisteret

Februar 2012

2011 - rekordår for doktorgrader

Sterk økning fra 2010

I 2011 ble det gjennomført 1327 doktorgradsdisputaser ved norske læresteder. Dette er 143 flere enn i 2010 og en økning på 12 prosent. Ikke i noe tidligere år har det vært avlagt flere doktorgrader enn i 2011.



Størst økning i MNT-fagene

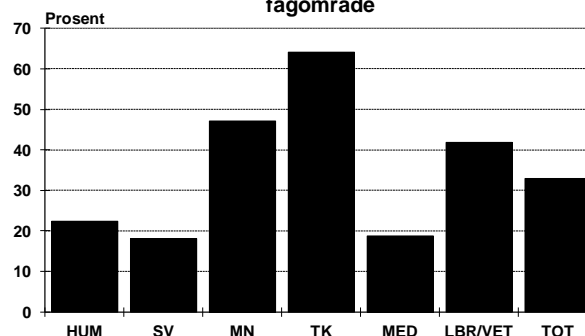
Økningen varierer mellom fagområdene. I matematikk/naturvitenskap og teknologi samlet var det vel 100 flere disputaser i 2011 enn i 2010, en økning på 25 prosent. Landbruksvitenskap/veterinærmedisin hadde samme prosentvise økning. Både humaniora og samfunnsvitenskap økte med 5 prosent og medisin/helsefag med 3 prosent fra 2010.

Hver tredje doktorand er utlending

Andelen utlendinger økte betydelig i 2011. I 2010 hadde 28 prosent av doktorandene ikke-norsk statsborgerskap. I 2011 økte andelen til 33 prosent.

Utlendingsandelen varierer mellom fagområdene. I teknologi hadde to av tre ikke-norsk statsborgerskap i 2011. Både i matematikk/naturvitenskap og landbruksvitenskap/veterinærmedisin lå utlendingsandelen over 40 prosent. I humaniora, samfunnsvitenskap og medisin/helsefag utgjorde utlendingene ca. 20 prosent av doktorandene.

Andel utlendinger blant doktorandene i 2011 etter fagområde



Uendret kvinneandel

Andelen kvinner blant doktorandene var 46 prosent både i 2010 og 2011. Blant doktorandene med norsk statsborgerskap var det imidlertid like mange kvinner som menn i 2011.

Kvinnene utgjør flertallet av doktorandene i samfunnsvitenskap, medisin/helsefag og landbruksvitenskap/veterinærmedisin. I humaniora har kvinneandelen sunket fra 50 prosent i 2009 til 40 prosent i 2011. Blant doktorandene i matematikk/naturvitenskap var det 30 prosent kvinner og i teknologi 25 prosent.

NTNU økte mest

Både ved NTNU, Universitetet i Bergen og UMB var det et rekordhøyt antall disputaser i 2011. Sterkest økning hadde NTNU, som hadde 29 prosent flere disputaser enn i 2010.

Forespørsler kan rettes til:

Terje Bruen Olsen,
NIFU,
PB 5183 Majorstuen,
0302Oslo

Tlf.: 22 59 51 41
E-post: Terje.B.Olsen@nifu.no
Tlf. sentralbord: 22 59 51 00
Telefaks: 22 59 51 01

Doktorgradsstatistikk er også tilgjengelig på instituttets WWW-tjener: <http://www.nifu.no/>

Statistikkbasen NORBAL gir doktorgradsstatistikk for alle de nordiske og baltiske land, se <http://www.norbal.no/norbal/>

Doktorgrader 2002–2011 etter fagområde

Fagområde	2002	2003	2004	2005	2006	2007	2008	2009	2010	2011	2002-2011
Humaniora	86	73	89	82	111	118	131	108	98	103	999
Samfunnsvitenskap	132	160	143	147	184	225	277	251	247	260	2026
Matematikk/naturvitenskap	183	191	187	225	212	269	293	277	282	340	2459
Teknologi	135	102	123	124	122	123	141	128	127	173	1298
Medisin og helsefag	154	158	189	220	216	246	337	336	386	396	2638
Landbr.fag/veterinærmed.	49	39	51	57	60	49	66	48	44	55	518
Totalt	739	723	782	855	905	1030	1245	1148	1184	1327	9938

Doktorgrader 2002–2011 etter tildelende institusjon

Institusjon	2002	2003	2004	2005	2006	2007	2008	2009	2010	2011	2002-2011
Universitetet i Oslo	231	234	266	319	293	344	436	391	415	425	3354
Universitetet i Bergen	158	153	158	157	179	202	233	223	237	254	1954
NTNU	203	195	191	218	244	257	314	259	260	335	2476
Universitetet i Tromsø	55	57	70	60	60	100	104	115	96	114	831
UMB	55	44	40	49	48	47	67	49	59	72	530
Universitetet i Stavanger	2	2	3	6	13	18	12	29	31	28	144
Universitetet i Agder	4	2	3	9	7	11	36
Universitetet i Nordland	-	1	-	4	3	5	6	5	9	8	41
Norges veterinærhøgskole	15	11	16	15	16	9	19	21	17	21	160
Norges Handelshøgskole	11	14	11	10	12	19	15	8	16	15	131
Norges idrettshøgskole	1	5	8	4	5	5	6	8	11	14	67
Norges musikkhøgskole	1	1	2	-	2	1	4	6	1	2	20
Arkitekt- og designhøgsk.	3	4	3	4	6	5	6	5	6	4	46
Høgsk. i Molde	-	-	-	-	3	2	5	4	4	-	18
Høgsk. i Oslo og Akershus	-	-	-	-	1	1	-	2	4
Menighetsfakultetet	2	1	4	3	4	6	5	6	6	7	44
Handelshøgskolen BI	2	1	10	6	10	6	7	8	8	12	70
Misjonshøgskolen	-	-	-	-	3	2	2	1	1	3	12
Totalt	739	723	782	855	905	1030	1245	1148	1184	1327	9938

Doktorgrader 2002–2011 etter kjønn

Kjønn	2002	2003	2004	2005	2006	2007	2008	2009	2010	2011	2002-2011
Kvinner	295	280	307	343	347	459	560	518	545	610	4264
Menn	444	443	475	512	558	571	685	630	639	717	5674
Totalt	739	723	782	855	905	1030	1245	1148	1184	1327	9938
<i>Kvinneandel i prosent</i>	<i>40</i>	<i>39</i>	<i>39</i>	<i>40</i>	<i>38</i>	<i>45</i>	<i>45</i>	<i>45</i>	<i>46</i>	<i>46</i>	<i>43</i>

Doktorgrader 2002–2011 etter statsborgerskap på disputastidspunktet

Statsborgerskap	2002	2003	2004	2005	2006	2007	2008	2009	2010	2011	2002-2011
Ikke-norsk	111	146	146	180	217	241	308	297	326	438	2410
Norsk	628	577	636	675	688	789	937	851	858	889	7528
Totalt	739	723	782	855	905	1030	1245	1148	1184	1327	9938
<i>Prosentandel ikke-norsk</i>	<i>15</i>	<i>20</i>	<i>19</i>	<i>21</i>	<i>24</i>	<i>23</i>	<i>25</i>	<i>26</i>	<i>28</i>	<i>33</i>	<i>24</i>

Doktorgrader 2002–2011 etter gradtittel

Gradtittel	2002	2003	2004	2005	2006	2007	2008	2009	2010	2011	2001-2010
Dr.philos	107	90	93	90	68	69	48	43	35	48	691
Ph.d.	1	8	72	202	370	647	955	1105	1149	1279	5788
Andre	631	625	617	563	467	314	242	-	-	-	3459
Totalt	739	723	782	855	905	1030	1245	1148	1184	1327	9938