

017515

Sak nr. F.S.30/80

Innberetning v/ Hein Bjartmann Bjerck, 12/8-80

innberetningsdato

Flora gnr. 28 bnr. 1 fk.nr.
gardsnavn

Flora Sogn & Fjordane
kommune fylke

Flora kommune 6900 Florø
eier/bruker postnummer/adresse

Adr. Utgravning av steinalderboplass, 23-27/7-80

dato

Resymé:

Keilevågen IV er en av de mange boplassene som er blitt oppdaget etterat Flora kommune hadde begynt utbyggingen av området Kleiva-Soldalen i Florø by.

Keilevågen Iv er en relativt liten boplass, og den sentrale deln av den er ikke undersøkt.

INNBERTNING FRA ARKEOLOGISK UTGRAVNING AV STEINALDER- LOKALITET I KEILEVÅGEN,
FLORA k., SOGN OG FJORDANE; 23 - 27/7- 80.

I) BAKGRUNN FOR UNDERSØKELSEN.

Lokaliteten ble registrert av Svein Brandsøy våren 1980. Han opplyste om et kullholdig lag over et større område, og sendte inn til museet en tange-pil og endel avslag av en lys blågrå mylonitt(?). Disse var funnet dels ved stikk, dels ved oppsamling i de omrotede massene fra en grøft gjennom området. Grøfta, som ble gravd for en vannledning i 1977, har ødelagt vel 1/3 av lokaliteten, hjulsporene fra gravemaskinen når godt ned i funnførende lag.

En vei ned til et kommunalt byggefelt var under arbeid, og planlagt til å gå gjennom deler av lokaliteten. Lisa Bostwick Bjerck og undertegnede befarte området 18/6-80 og stadfestet Brandsøys opplysinger. De relativt mange funn i overflata, det kullholdige lagets tykkelse og utbredelse gav inntrykk av en relativt stor lokalitet, ca 300 m².

På dette grunnlag besluttet Historisk Museum å undersøke lokaliteten nærmere.

II) TERRENG - BESKRIVELSE

Lokaliteten ligger i et smalt, svakt SV-hellende søkk med en bratt hammer i N og en ca 2m høy NØ-SV gående bergrygg i S. S for bergryggen et Ø-V g. dalsøkk mellom Keilevågen og Båtevika, trolig^{grunnt} sund når lokaliteten var i bruk. Lokaliteten har hatt to strender - en lengst V (hvor størsteparten av de oppsamlede funn er gjort), den andre mot midten av lokaliteten, V for bergryggen, Ø for en stor flyttblokk. Gjennom det sistnevnte partiet var veien planlagt.

Laveste del av lokaliteten ligger ca 6-7 moh.

III) UNDERSØKELSEN.

Utgravningen ble foretatt i tidsrommet 23- tom 26/7-80. Undertegnede var gravningsleder, Lars Ørstavik, Ingebjørg Grytten, Øystein Ekroll, Rune Melvær og Frode Kvammen var feltarbeidere. Det ble brukt 120 timeverk på utgravningen.

Kommunen hadde stillt gravemaskin til disposisjon. Maskin og grabb var for stor til å kunne arbeide effektivt. Avtorving med maskin ville skade kull-laget som bare var dekket av et tynnt torvlag. Kommunen ordnet også en opplegg med vann for solding av massene. Det ble lagt opp et tradisjonelt målesystem med N-S g. x-akse, Ø-V g. y-akse med økende verdier mot N og Ø. 100x/100y ble lagt i V-del av lokaliteten. Området og gravningsenhetene ble tegnet inn i plan og innmålt i forhold til polygonpunkt i Ø-del av bergryggen i S. Dette punktet har koordinatene 100x/125,75y. Hoh på polygonpunktet er oppgitt til 11,4m. Fikspunktet, en jordfast blokk 1,5m Ø for den store flyttblokken ble målt til 8,36moh - alle nivellement er omregnet i moh.

Arbeidet ble satt inn på de uskadde deler av flata som ville bli berørt av veien. Flata ned mot det gamle sundet(Ø) og området langs foten av hammeren og bergryggen ble regnet som viktige deler av boplassen. X

Gravemaskin ble brukt til å grave to sjakter mest mulig vinkelrett på bergkantene N og S, for å få en ide om lagfølgen her. Grøftene ble svært skjeve og ujevne, dels pga større stein, dels grov redskap.

Det ble i alt gravet 5m² til gulbrun sand, grus og stein. Alle enhetene ble gravet i et lag, all masse soldet, ca 2,8m³.

Det ble målt opp en sjakt, 1m bred, ca Ø-V g.tvers over flata ned til den gamle stranda mot midten av lokaliteten, kallt FELT A. Sjakta ble oppdelt i 1m² ruter benevnt med nummer økende mot Ø. Under ca 10cm med torv i rute 2 var et kullblandet, organisk lag, økende minerogent materiale nedover, ca 20cm tykk. Dette ble antatt å være kulturlag. Tross det relativt tykke kulturlaget var resultatet bare 6 sikre slåtte artefakter. En del barkstykker, brente nøtteskall og skjørbrent stein iaktatt.

Rute 4 ble gravet, stratografi som rute 2, 13 sikre slåtte artefakter funnet. Pga den lave funnfrekvensen antok vi at dette var en marginal del av lokaliteten. Vi satte derfor igang ved foten av bergryggen i S, ved den maskingravde grøfta, enheten ble kallt FELT B.

Gravningsenhetene ble målt opp vinkelrett på bergryggen, for å få en god profil gjennom lagene. Enhetene ble benevnt med liten bokstav og nummer, økende mot N og Ø. Funn og stratografi i FELT B ga samme inntrykk som FELT A, 9 sikre og 21 usikre artefakter, bark, brent nøtteskall og skjærbrent stein. Vi antok at også dette var i utkanten av boplassområdet, og fortsatte V for den maskingravde grøfta ved hammeren i N, FELT C.

Toppen av innerste halvdel og hele ytterste(S) del av ruta ble gravd uten sikre funn. Stratografien her er noe ulik FELT A og B:

Lag 1: Torv/strø, ca 5-10cm tykk.

" 2: Raudmold, sandblandet, ca 10 cm.

" 3: Kullblandet lag, økende innhold av minerogent materiale nedover.
Ca 10- 15cm tykk.

" 4: Gulbrun aur.

En ny enhet ble åpnet, FELT D, lengst V i veitraseen, helt inntil 1977-grøfta, for å sjekke om funnmengden øker mot V. Ruta heller mot S. Her ble funnet 5 sikre og 17 usikre artefakter, stratografi som FELT C. Det kullblanda laget fantes bare i N-lige del av ruta(skade fra 1977-grøfta?). Nøtteskall ikke observert i FELT C og D.

IV) TOLKNING

Funn: Under gravingen ble det funnet i alt 33 sikre artefakter: 1 flintflekke, 1 kjerne av diabas, 1 rullesteinskjerne av kvartsitt, 14 avslag av mylonitt, 4 avslag av diabas, 4 avslag av flint, 3 avslag av kvarts.

Videre 1 knakkestein, 38 avslag/stykker av kvartsitt, 33 av disse er usikre.

Det ble observert brente nøtteskall og barkbiter i FELT A og B, spredt skjærbrent stein, og en god del pimpstein (små, d. 1-3cm, uten slipespor) som indikerer at Tapes-transgresjonens maksimum ikke ligger særlig høyere enn lokaliteten.

Representativitet: Analyseenheter har god spredning, og gir ^{et ensartet og} trolig sant bilde av lokaliteten som helhet. Det er mulig at boplassen har en annen karakter lenger V. Funnmengden i den V-ligste enheten, FELT D, skiller seg imidlertid ikke fra de andre.

Forholdet mellom det kullblanda laget og artefaktene: Funnmengden synes ikke å stå i forhold til det kullholdige lagets tykkelse og utbredelse. Er kullet på lokaliteten bålrester fra steinalderen vitner det om en utstrakt bruk av lokaliteten, sammenhengende eller sporadisk over lang tid. De slåtte artefaktene kan imidlertid stamme fra noen få besøk. Om det kullblanda laget er samtidig med artefaktene må lokaliteten ha vært benyttet til en spesiell aktivitet der bruk (oppskjærping) og produksjon av steinredskaper har vært minimal. Aktiviteten har foregått over et lengre tidsrom. En annen tolkning er at kullet og de innsamlede funn er av ulik alder. Kullet kan komme fra avskogning eller gjen tatt lyngbrenning og lignende senere aktiviteter. Gjenstandene fra steinalder er senere blandet inn i dette. En svakhet i argumentasjonen er at analyseenheter er gravd i ett lag. En viss kontroll hadde vi ved å solde materialet jevnt nedover. Alle funn ble gjort i det kullblanda laget.

Lokalitetens funksjon. Resursser og aktiviteter: Høyeste punkt i søkket mellom Keilevågen og Båtevika ligger mellom 5 og 6 moh. Om lokaliteten har ligget ved et havnivå 7m over dagens, har dette vært et grunt sund på flo sjø.

Fjæra V-over^{er}lang og må ha vært rik på ulike sjellarter. Åpning og stenging av sundet 2 ganger i døgnet kan ha gitt grunnlag for ulike faste fangstinnretninger for småfisk. Stedet ligger strategisk nær "Kanalen" som ved 5-6m høyere havnivå har vært et naturlig sund. En mulig tolkning er at lokaliteten har vært sporadisk utnyttet i forbindelse med sjellsamling, muligens vinterstid, da er sjellene best og de fleste andre resursser knappst.

Datering: Ingen daterbare element ble funnet under gravingen. Holder vi fast ved et havnivå ca 7m over dagens er tre forskjellige dateringer aktuelle: Før Tapes minimum, før og etter Tapes maksimum. Det er arbeidet lite med strandlinjer i området, men Tapes maksimum ligger her 6-10 moh. Tapes maksimum er ifølge P.E.Kaland (Innberetning om foreløpig undersøkelse av boplassen i Dysvikja, Bergen 16.juni 1972) datert til 4.400-4.800 f.Kr i Hordaland. Da dette er en eustatisk endring i forholdet mellom land/hav (dvs at vannet stiger) er denne være samtidig over hele Vestlandet. ⁽¹⁾ Sammen med tange-pilen som ble funnet lengst V på lokaliteten kan dette indikere sen-mesolitisk/ tidlig neolitisk tid 3000 - 3500 f.Kr. På andre undersøkte lokaliteter i området (Brandsøysundet) fra samme periode har de samme lokale bergarter vært i bruk.

(1) Pimpsteinen tyder på at lokaliteten er yngre enn Tapes maksimum.

- 000 -

Ca 80m V for lokaliteten ligger en steinalders boplass, undersøkt av Asle Bruen Olsen og Tore Bjørge våren 1980. Resultatet herfra var ikke kjent under dette arbeidet.

Florø, 6. august 1980

Hein Bjartmann Bjerck

Hein Bjartmann Bjerck

Kartreferanser: KROKANE AE 084-5-4, ØK-kart.(1:5000)
FLORØ, 1118 III, M711-kart.(1:50 000)
1:1000 kart over Florølandet, D 5.

Vedlegg: Fotoliste,
Funnliste
Planskisse
Profiltegning
1:1000 kart over området, utsnitt

FUNNLISTE

FELT A, rute 2:

mmmm

Primærtildannede artefakter:

- 2 stykker blågrå mylonitt < 2cm
- 2 avslag av diabas 1<2cm, 1>5cm
- 5 avslag av kvartsitt (noe usikre)
- 1 flekkelign. avslag av kvartsitt

Sekundærtildannede artefakter:

- 1 kjerne av diabas, snute av d.emne, l.7, br.5 cm.

FELT A, rute 4

Primærtildannede artefakter:

- 1 avslag av flint, <2cm
- 9 avslag av blågrå mylonitt, <2cm
- 1 avslag av kvarts, <2cm
- 1 avslag av kvartsitt, grønnlig, glimmerholdig, >5cm

Sekundærtildannede artefakter:

- 1 rullesteinskjerne av kvartsitt, l.13, br. 10, t. 6 cm
- 1 kjerne av ukjent bergart, trekantet tverrsnitt, l. 4, br. 3 cm, svært usikker

000

- 1 stykke bark

FUNNLISTE (forst) 2

FELT B, rute a1

Primærtildannede artefakter:

- 1 stykke av flint < 2cm
- 1 avslag av kvarts < 2cm
- 1 " " sandstein, noe usikkert, l. 7 cm
- 6 " " kvartsitt, noe usikre, 3 < 2 cm, 3 > 2 < 5 cm

Sekundærtildannede artefakter:

- 1 flekke av flint , stykke slått av ene langsiden, l. 4.5, br. 1.3 cm
- 1 knakkestein
- 000
- 1 stykke bark

FELT B, rute a2

Primærtildannede artefakter:

- 1 avslag av grønn, glimmerholdig sandstein(?), del av eggen er retusjert, 7cm
- 1 stykke av samme bergart med flere avspaltninger, noe usikkert, 8 cm.
- 1 " " flint, 2cm

FELT B, opprensing av maskingravd grøft, innerst ved knausen.

- 1 avslag av diabas, sterkt forvitret, 6 cm.
- 1 " " kvarts, 4 cm.
- 7 " " kvartsitt, flere usikre, 1 > 5 cm, 6 < 2 cm.

FELT C,

- 3 avslag av kvartsitt, svært usikre, < 2 cm.

FUNNLISTE (forts) 3

FELT D

1 avslag av flint, 1 cm

3 " " blågrå mylonitt, <2 cm

1 " " diabas, sterkt forvitret, 4 cm

1 " " sandstein, usikkert, 3 cm

1 pimpstein

16 stykker kvartsitt, flere usikre, 3 stk. >5 cm, 9 stk. <5 cm >2 cm, 4stk <2 cm

FOTOLISTE

Slides:

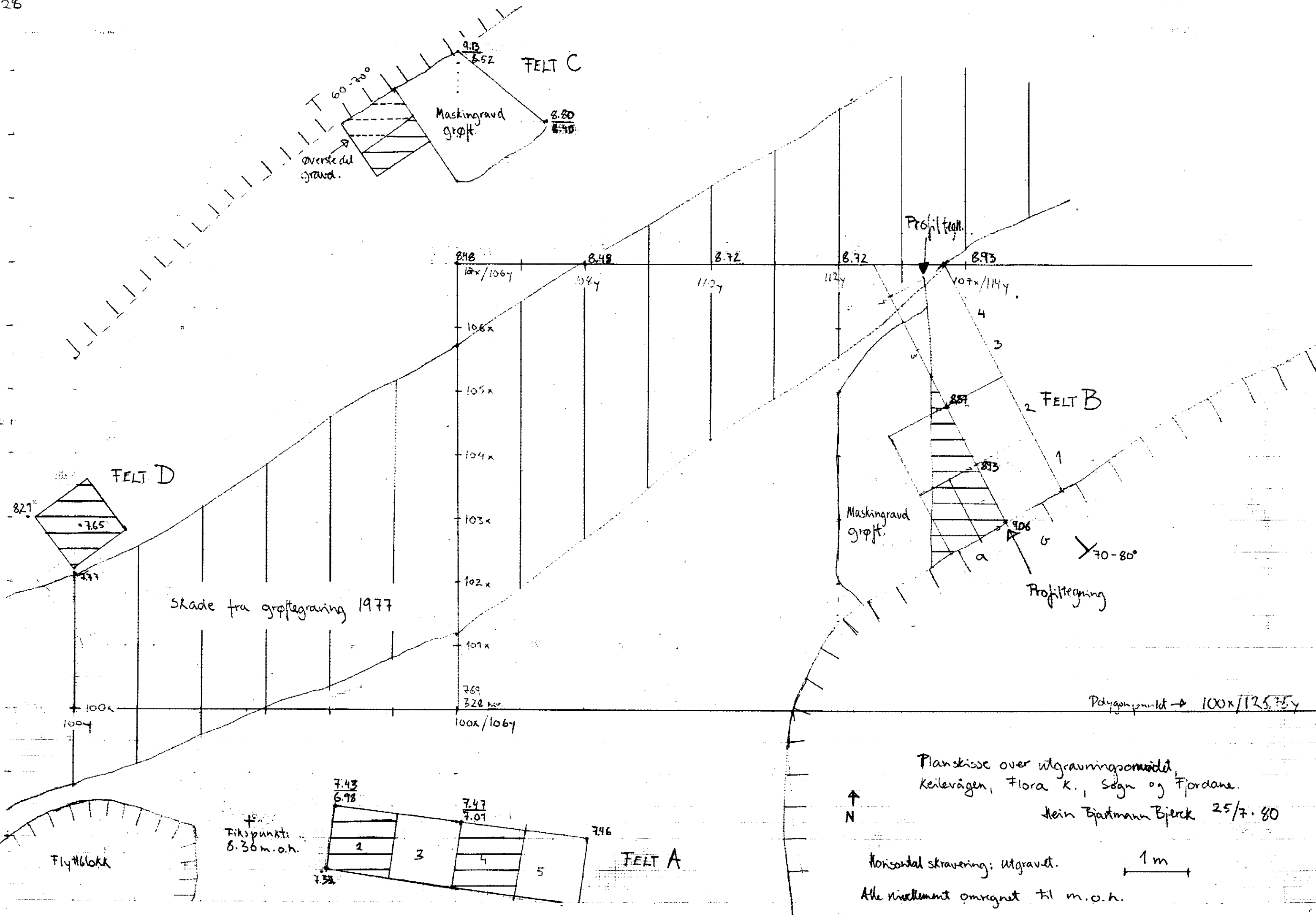
Film C: (Agfa CT 18, 50ASA, 36 bilder)

- 1 Lokalteten før utgravning, fra hammeren i N.
- 2 Som 1, stereopar.
- 3 Lokalteten før utgravning, fra hammeren i V.
- 4 " " " , fra V.
- 5 " " " , fra NØ.
- 6 Fra maskingravingen.
- 7 " "
- 8 Felt B fra V.
- 9 Felt D i forgrunnen, FeltC i bakgrunnen, fra SV.
- 10 Felt C til venstre, Felt B til høyre i bildet, fra SV.
- 11 Felt A til venstre, Felt D i bakgrunnen til høyre, fra Ø SØ.
- 12 Felt C nærmest under hammeren, FeltB til venstre, Felt A til høyre i bakgrunnen. Fra N.

Papirkopi:

Film D: (Agfa CNS, 80ASA, 36 bilder)

- 1 Felt B fra V.
- 2 " "
- 3 Felt D i forgrunnen, Felt C i bakgrunnen, fra SV.
- 4 Felt C til venstre, Felt B til høyre, fra SV.
- 5 Felt A til venstre, Felt D i bakgrunnen til høyre, fra ØSØ.
- 6 Felt C nærmest under hammeren, Felt B til venstre, Felt A til høyre i bakgrunnen. Fra N.
- 7 Felt D fra S.



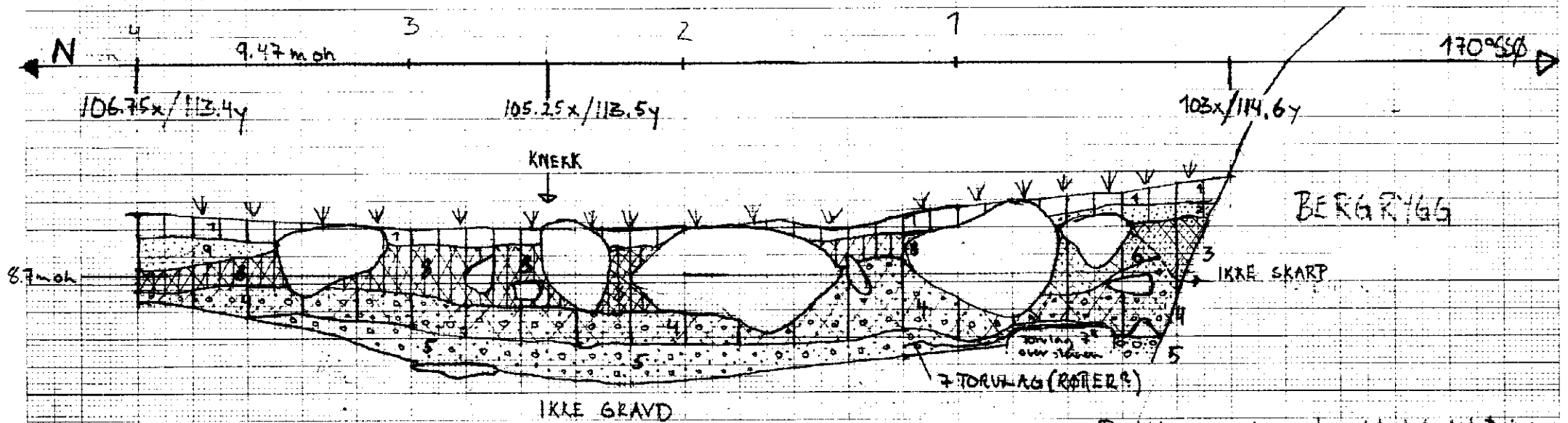
skade fra grøftegraving 1977

Plan skisse over utgravingsområdet
 Keilevågen, Flora k., Sogn og Fjordane.
 Stein Bjartmann Bjerk 25/7.80

Horisontal skravering: utgravet.
 Alle nivåer omregnet til m.o.h.

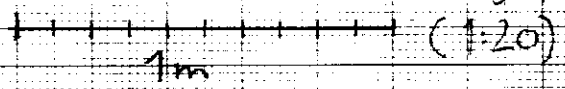
1m





- 1 Strip, rotlag
- 2 Lag av tørrt anortbitt bl. ⁷organisk materiale
- 3 Kullblandet lag av sand / torv / mineraler (anortbitt) og organisk materiale. brunsvart, med trekk til noe stein/grus
- 4 Svakt kullblandet lag av sand / grus / stein, noe organisk materiale
- 5 Aske, gråbrun silt / sand / grus / stein, med blanding av organisk materiale (tiller?)
- 6 Som lag 3, men mindre trekkholdig, lys gråbrun farge.
- 7 Kullblandet organisk lag, trolig forbindelse av lag 3 og 6, men har langt mindre innhold av mineralisk materiale. Fargen er mørk brun, spredte trekkblitter og makrofosser.
- 8 Linse av gullbrun sand. Fylling forbindelse fra 1977-grøft.

Profitegning fra steinarteriskalitet i
KEILEVÅGEN, Flora k, Sogn og Fj.

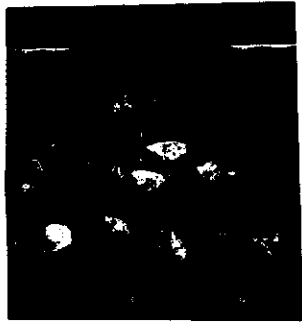


Y-vendt profil mellom sjakt og søk,
FELT B. (se planbilde)

2.6/7.80 Hen Bartmann Bjørk

Film C, Keilevågen, Flora k.

se ~~figen~~ fotohste.



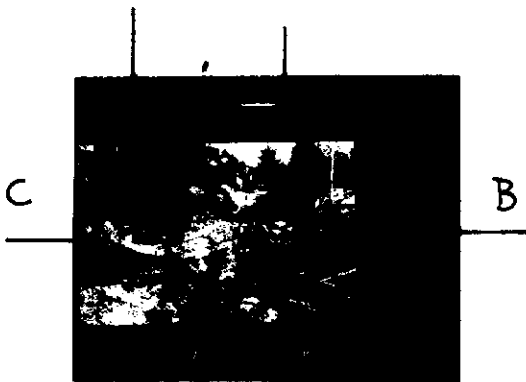
1 og 2.

Felt B på V, stereopar.

Den tegnede profilen, med vatret snor.



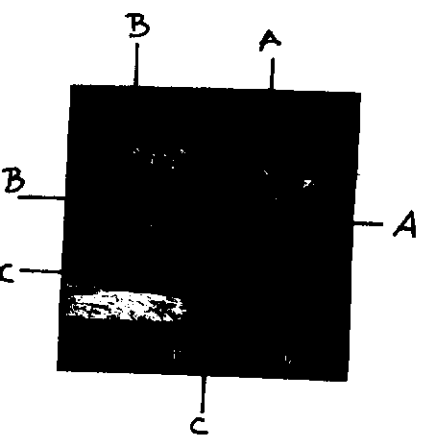
3. Felt D : forgrunnen, Felt C :
bakgrunnen, på SV



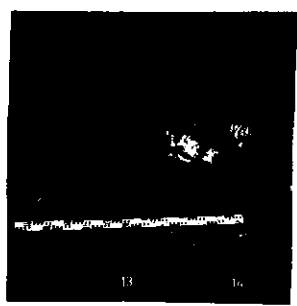
4. Felt C til venstre, Felt B til høyre
på SV



5. Felt A til venstre, Felt D : baggrunden til højre, på ØSØ



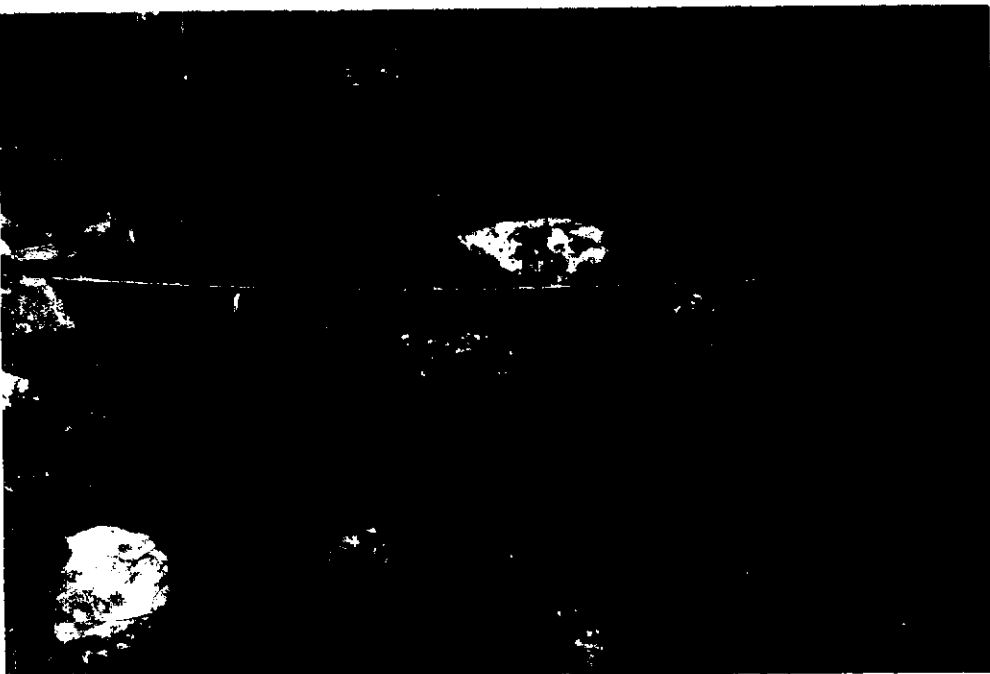
6. Felt C nærmest under hammeren, Felt B til venstre, Felt A til højre ~~ved~~ i baggrunden fra N.



7. Felt D på S.

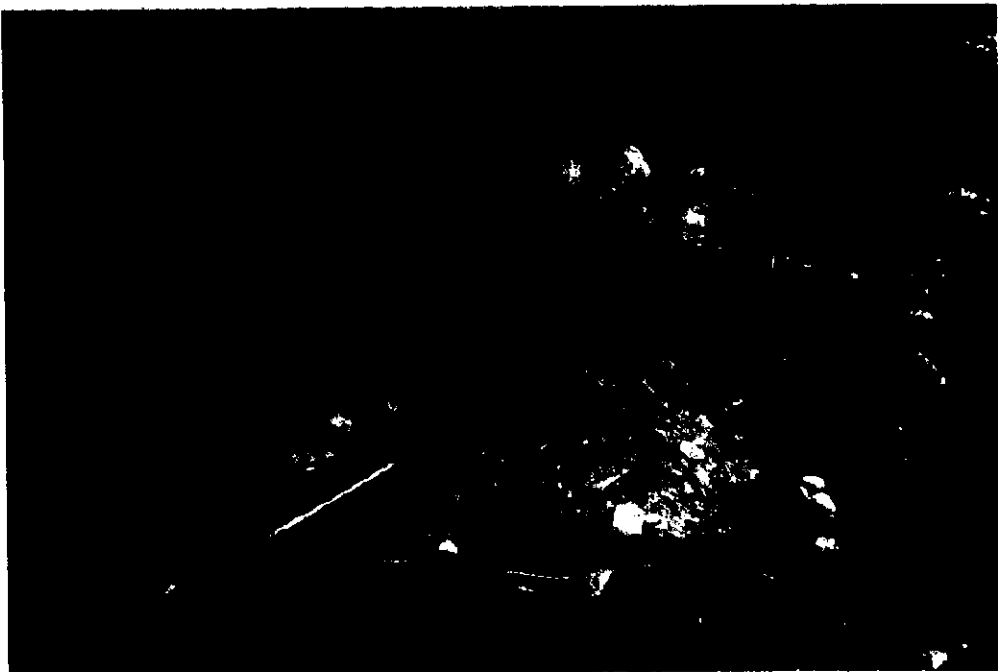
1.

Felt B fra V



3.

Felt D : forgrunnen,
Felt C : bakgrunnen,
fra SV.



4.

Felt C til venstre,
Felt B til høyre,
fra fra SV



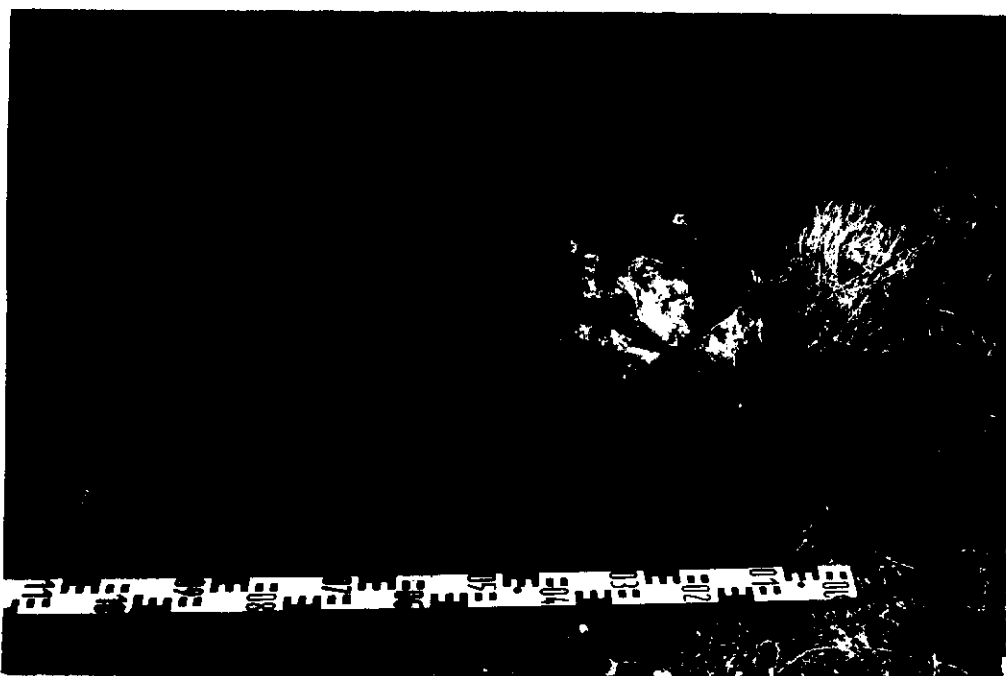
Herunder fotohist : inkluderet.



5.
Felt A til venstre,
Felt D i bakgrunnen
til høyre, på ØSØ.



6
Felt C nærmest under
hammeren, Felt B til
venstre, Felt A til
høyre i bakgrunnen.
Fra N.



7.
Felt D fra S.

