



U N I V E R S I T E T E T I B E R G E N

Universitetsbiblioteket i Bergen

Vitenskapelig publisering 2014

15.01.2015



uib.no

Oppslag på UiB eksternnett

«Visste du at antall publikasjonspoeng for første gang er gått noe ned? Dette gjelder både totalt sett og sett relativt til fagårsverk. Da er det godt å vite at publisering på nivå 2 har gått opp.

- Forskerne samforfatter i stor utstrekning og gjør publikasjonene i større grad åpent tilgjengelige. Det er noe overraskende at trettiåringene er de mest produktive, men også mot slutten av arbeidslivet ser vi en økt publiseringsaktivitet. Kvinnene er i siget, men det er fortsatt et gap å tette. Sier Susanne Mikki, som har utarbeidet rapporten. »

["Vitenskapelig publisering ved Universitetet i Bergen: Publiseringsstatistikk 2005-2014"](#)

For første gang går antall publikasjoner ned

Ny rapport om vitenskapelig publisering ved Universitetet i Bergen.



Forfatter av rapporten Susanne Mikki, viser fram et eksemplar av rapporten.

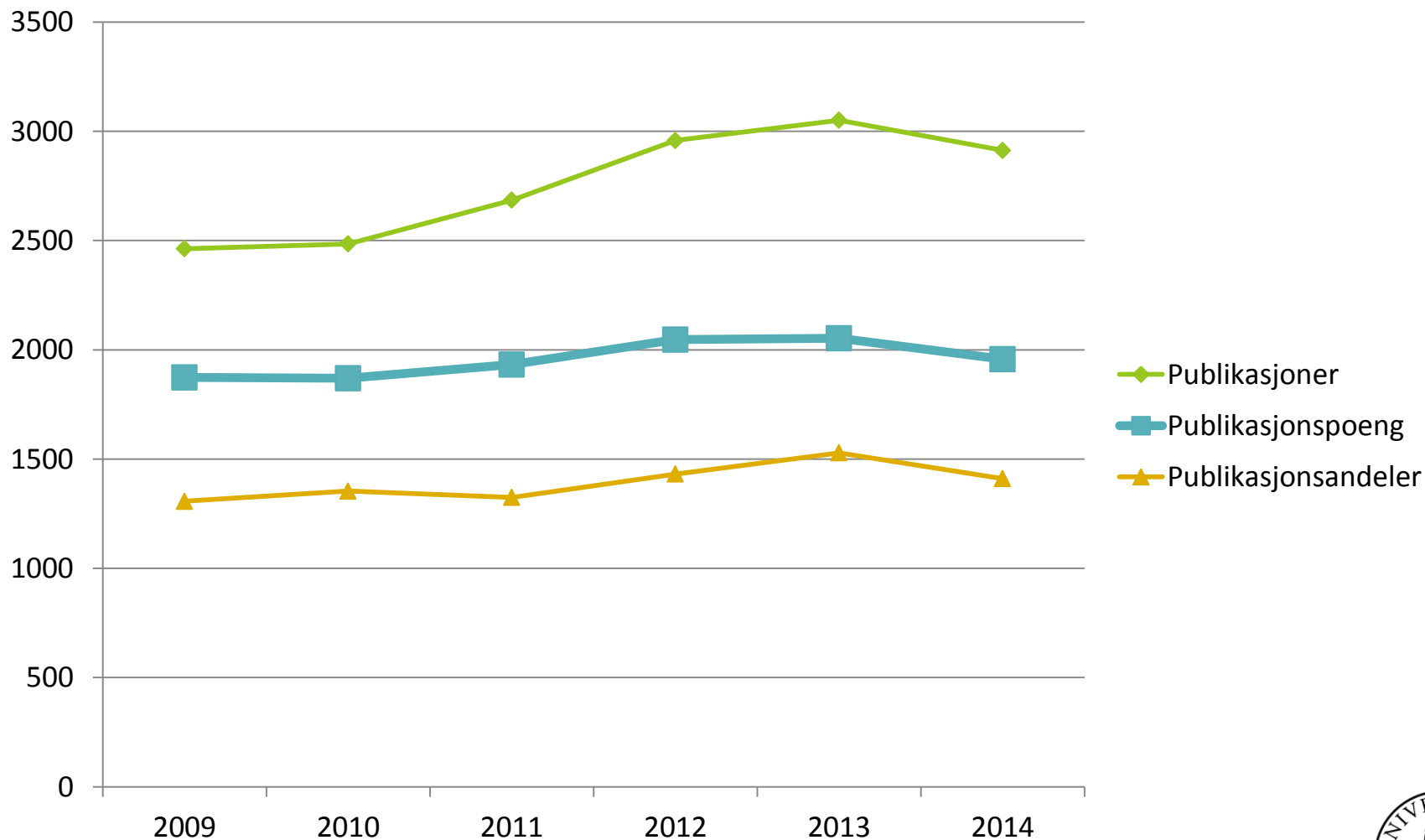


Tabell 3.1 Vitenskapelig publisering¹ i universitets- og høyskolesektoren 2014, antall og andel publikasjonspoeng per institusjon/institusjonstype og relativ utvikling fra 2013 og 2010.

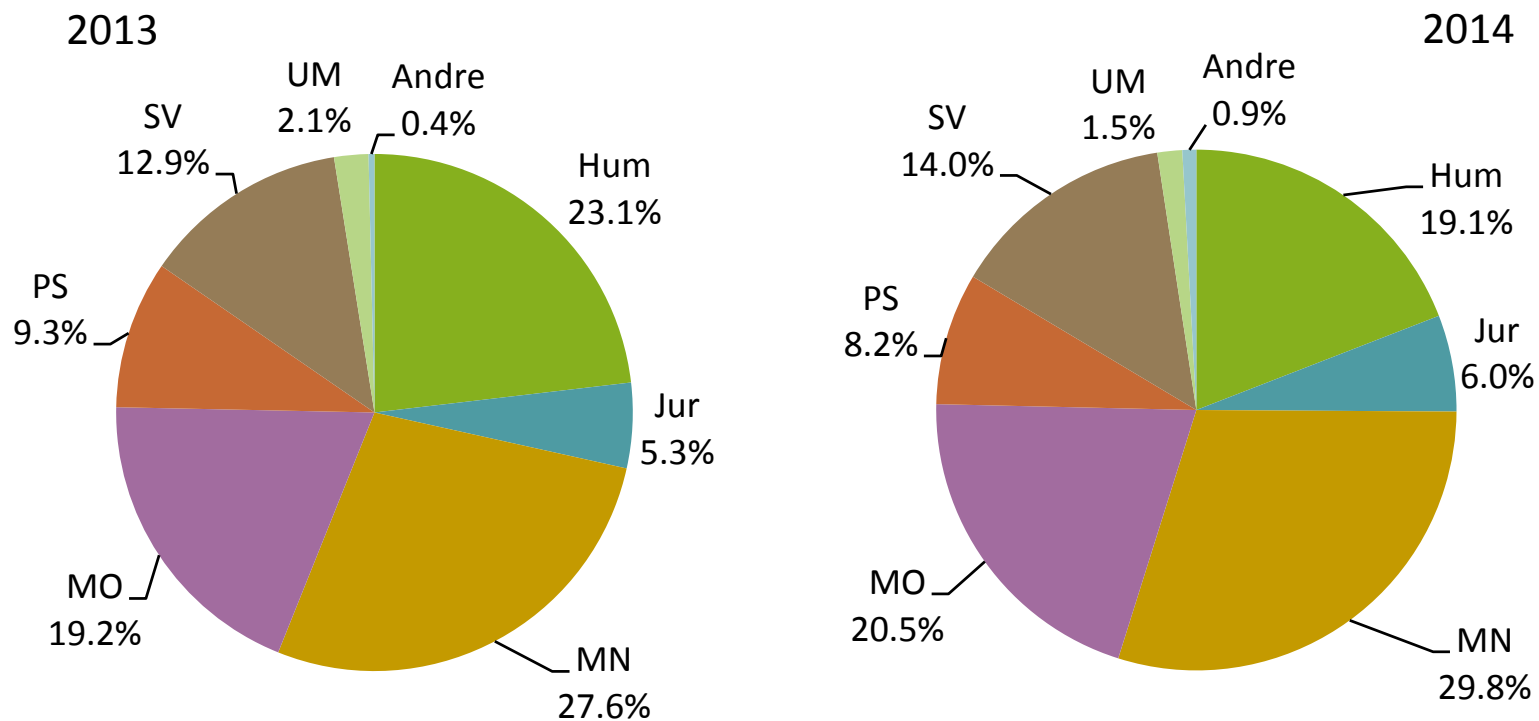
| Enhet | Publikasjons- poeng 2014 | Andel av totalt 2014 | Endring antall poeng jamført med 2013 | Endring antall poeng jamført med 2010 |
|--|-----------------------------|----------------------------|---|---|
| Totalt: | 15 283 | 100,0% | 9,6% | 16,5% |
| Universiteter | 11 975 | 78,4% | 6,3% | 15,4% |
| Norges miljø- og biovitenskapelige univ | 667 | 4,4% | 0,0% | 57,4% |
| Norges teknisk-naturvitenskapelige univ | 3 027 | 19,8% | -3,0% | 19,3% |
| Universitetet i Agder | 557 | 3,6% | -2,0% | 24,2% |
| Universitetet i Bergen | 1 958 | 12,8% | -4,4% | 1,2% |
| Universitetet i Nordland | 162 | 1,1% | 24,4% | 12,8% |
| Universitetet i Oslo | 3 857 | 25,2% | 0,4% | 6,7% |
| Universitetet i Stavanger | 499 | 3,3% | 4,4% | 3,9% |
| Universitetet i Tromsø - Norges arktiske universitet | 1 249 | 8,2% | 15,4% | 33,1% |
| Statlige vitenskapelige høyskoler | 359 | 2,3% | -13,9% | -27,2% |
| Statlige høyskoler | 2 238 | 14,6% | 38,3% | 33,3% |
| Private vitenskapelige høyskoler | 463 | 3,0% | 31,3% | 34,3% |
| Private høyskoler | 247 | 1,6% | -13,8% | 8,2% |



Figur 3.1 Publiseringstrender ved UiB, 2009-2014.



Figur 3.2 Vitenskapelig publisering UiB, andel publikasjonspoeng per fakultet, 2013 og 2014.



Tabell 3.4 Antall publiseringspoeng førstestilling og fagårsverk (UFF) gjennomsnitt for perioden 2013-14.

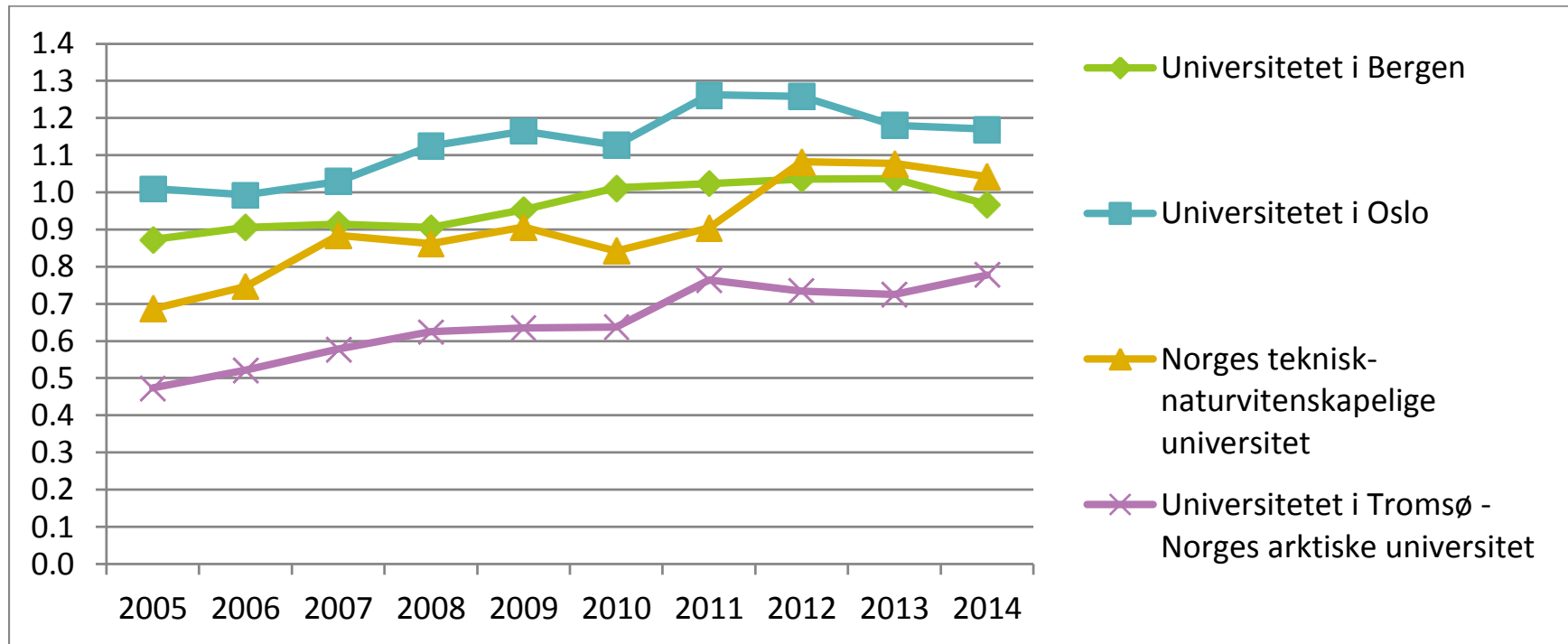
| | HUM | JUR | MN | MO | PS | SV | UM | Tot, UiB | Tot, UiO | Tot, NTNU | Tot, UiT |
|---------------------------|-----|-----|-----|-----|-----|-----|-----|-------------|-------------|--------------|-------------|
| Poeng per UFF** | 1,1 | 1,4 | 1 | 0,8 | 1,1 | 1,2 | 1,1 | 1,0 | 1,2 | 1,1 | 0,8 |
| Poeng per førstestilling* | 1,8 | 2,2 | 1,6 | 1,2 | 1,8 | 1,7 | 1,7 | 1,6 | 2 | 2 | 1,3 |

*) Følgende stillinger inngår: Professor, førsteamanuensis, høgskoledosent, forsker, førstelektor, postdoktor, undervisningsdosent, dosent, professor II. Merk at «forsker» ikke var med i denne kategorien i tidligere versjoner av rapporten.

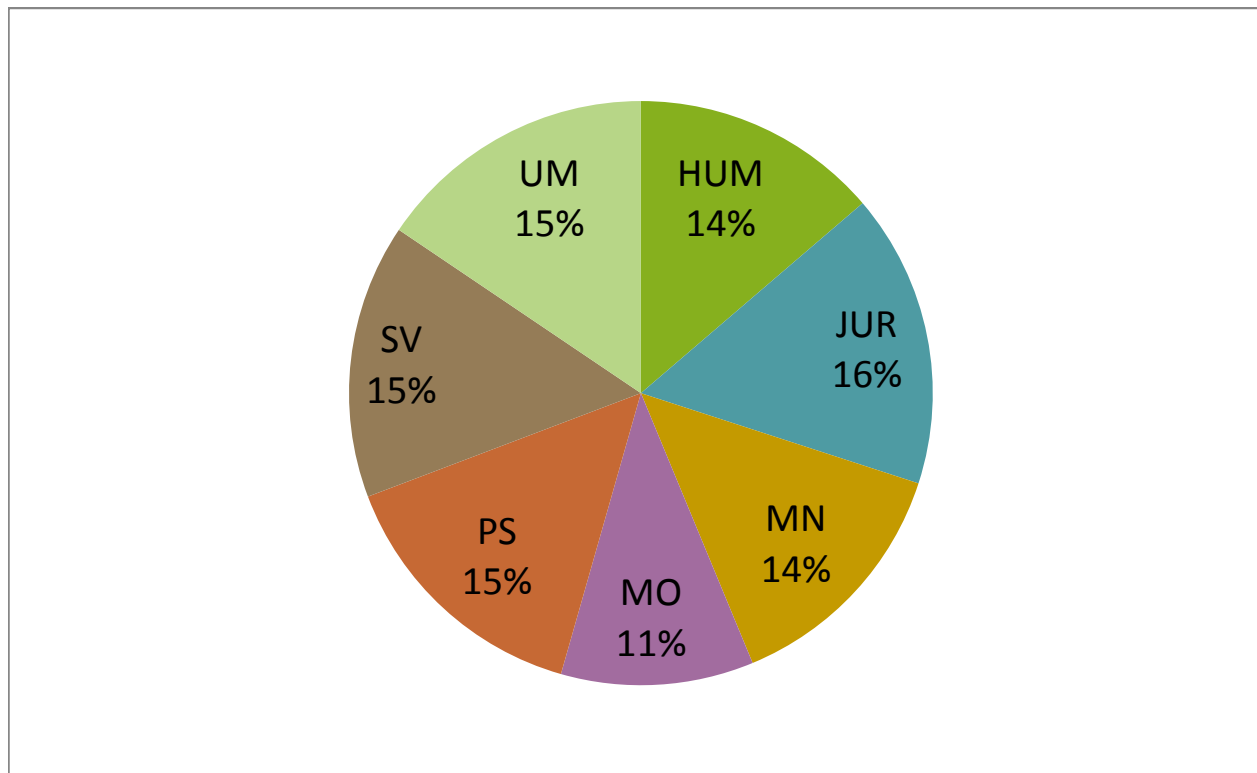
***) Undervisnings-, forsknings- og formidlingsstillinger (UFF). Inkluderer stillingene nevnt over i tillegg til høgskolelærer, høgskolelektor, universitetslektor, amanuensis, universitetslektor, stipendiat.



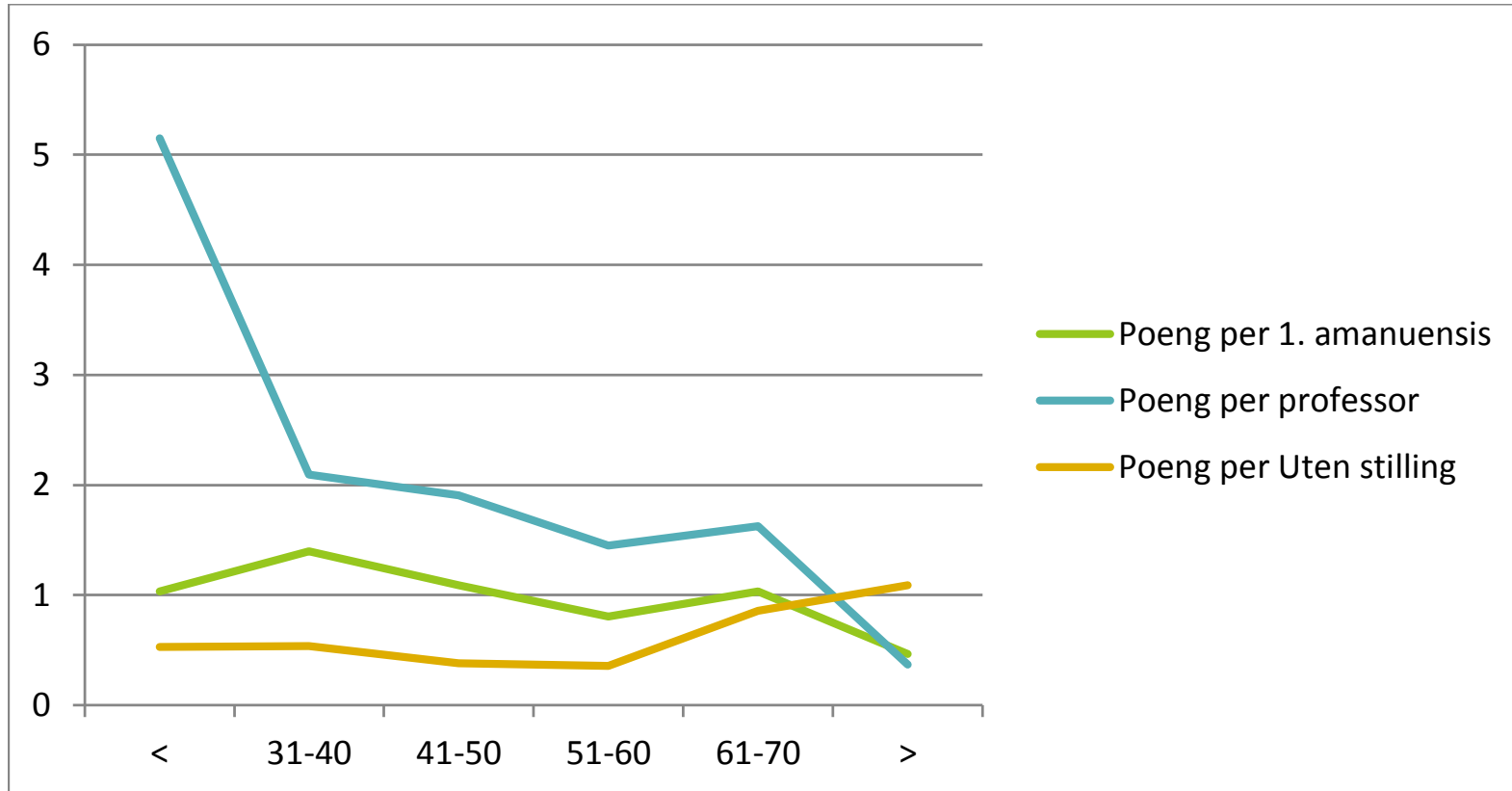
Figur 3.3 Antall publiseringspoeng per fagårsverk (UFF) ved de fire breddeuniversitetene, 2005-14.



Figur 3.4 Andel av publikasjonspoeng relativ til fagårsverk (2012-2014).



Figur 3.6 Fordeling av publikasjonspoeng per stillingskategori og alder for 2012 til 2014.



Tabell 3.5. Publikasjonsandeler på nivå 2 per fakultet, 2005-2014.

| | HUM | JUR | MN | MO* | PS | SV | UM | Totalt, UiB | Vektet gj. snitt UiO, UiT, NTNU |
|------|-----|-----|-----|-----|-----|-----|-----|----------------|------------------------------------|
| 2005 | 12% | 17% | 24% | 17% | 17% | 39% | 9% | 21% | 19% |
| 2006 | 21% | 21% | 30% | 20% | 13% | 20% | 2% | 22% | 21% |
| 2007 | 26% | 10% | 29% | 20% | 18% | 25% | 10% | 24% | 22% |
| 2008 | 19% | 11% | 24% | 24% | 20% | 28% | 5% | 22% | 24% |
| 2009 | 30% | 21% | 24% | 23% | 20% | 25% | 10% | 24% | 23% |
| 2010 | 24% | 12% | 22% | 22% | 26% | 34% | 14% | 24% | 22% |
| 2011 | 26% | 36% | 29% | 20% | 25% | 29% | 7% | 26% | 24% |
| 2012 | 25% | 22% | 30% | 22% | 18% | 27% | 11% | 25% | 24% |
| 2013 | 20% | 6% | 29% | 18% | 18% | 25% | 13% | 21% | 24% |
| 2014 | 22% | 22% | 32% | 17% | 22% | 32% | 10% | 25% | 23% |

*) Tidligere Odontologisk fakultet er inkludert i tallene for årene 2005-2007.

