



Spurkeland

Gnr. 176, Bnr. 1, Lindås kommune, Hordaland fylke

Vikingetids kvindegrav

Askeladden Id nr. 1177650

Søren Diinhoff

2016



Indholdsfortegnelse

UNDERSØGELSENS FORHISTORIE	2
TOPOGRAFI	4
METODIK OG FORLØB	5
ANDRE FUND I OMRÅDET	13
UDGRAVNINGENS RESULTATER	14
LITTERATURLISTE	19
FUND	20
Bronzespænder	20
Perler	26
Genstande i klæber	39
Jernredskaber	41
Jernnagler og jernsøm	45
Slagge	51
Ubestemmelige jernfragmenter	52
Flintafslag	56
Tekstilrester	57
FUNDLISTE	59
FOTOLISTE	61
RAPPORT METALKONSERVERING	63

Undersøgelsens forhistorie

Den 5.8.2014 modtog Universitetsmuseet i Bergen en melding på e-post fra sagsbehandler i *seksjon for kulturminnevern og museum ved Hordaland fylkeskommune*. Dagen før var der blevet gjort fund med metaldetektor af Stein Erik Endresen på gården Spurkeland gnr. 176, bnr. 1 ved Seim i Lindås kommune. Foto indsendt af findere viste at der blandt fundene var et skålformet dragtspænde fra vikingetid. Sammen med skålspænde og andre metalstykker var der rester efter tekstiler. Sandsynligheden for at der her var påvist en kvindegrave fra vikingetid var overvejende.

Arkæolog fra Universitetsmuseet foretog dagen efter en befarings af lokaliteten sammen med arkæolog fra Hordaland fylkeskommune. Fundstedet blev udpeget af gårdejer Ole Kristian Kjernes. Fundet var gjort indenfor et indhegnet område hvor et par grise gik på sti.



Det skålformede spænde som var dekoreret i Borrestil var fundet på en højning midt i det indhegnede område. Her er der udsyn ud over Seimsfjorden og denne placering er typisk for den yngre jernalders grave og det støttede formodningen om at her kunne findes en vikingetids kvindegrav.

Gårdejer var indstillet på at der måtte snarligst måtte udføres en arkæologisk sikringsundersøgelse på lokaliteten og spærrede området af så grisene ikke skulle fortsætte undersøgelsen for egen snude. Der var i det hele taget en meget stor lokal interesse og begejstring for fundet som skulle vise sig ikke at skuffe forventningerne.

Fig. 1. Foto af skålspænde kort efter det blev taget op af jorden under metalsøgning.

Både Universitetsmuseum og Hordaland fylkeskommune var enige om at her måtte der umiddelbart gennemføres en arkæologisk udgravning. Den 6.8.2014 oversendte Universitetsmuseet en ansøgning til Riksantikvaren om økonomisk støtte for gennemførelse af en sikrings undersøgelse af lokaliteten. Riksantikvaren sendte en positiv tilbagemelding på e-post samme dag med vedtag om økonomisk støtte for gennemførelse.

Det arkæologiske feltarbejde blev følgende gennemført i dagene 11. til 15. August i 2014. Ved undersøgelsen deltog ansatte fra Universitetsmuseet i Bergen og tillæg havde vi stor hjælp fra lokale beboere der nedlagde adskillige frivillige arbejdstimer i udgravningen. Museet vil således takke Ole Kristian Kjernes, Stein Erik Endresen, Kjetil Spurkeland, Sondre Vabø Monstad og Hege Furulid for den gode indsats.

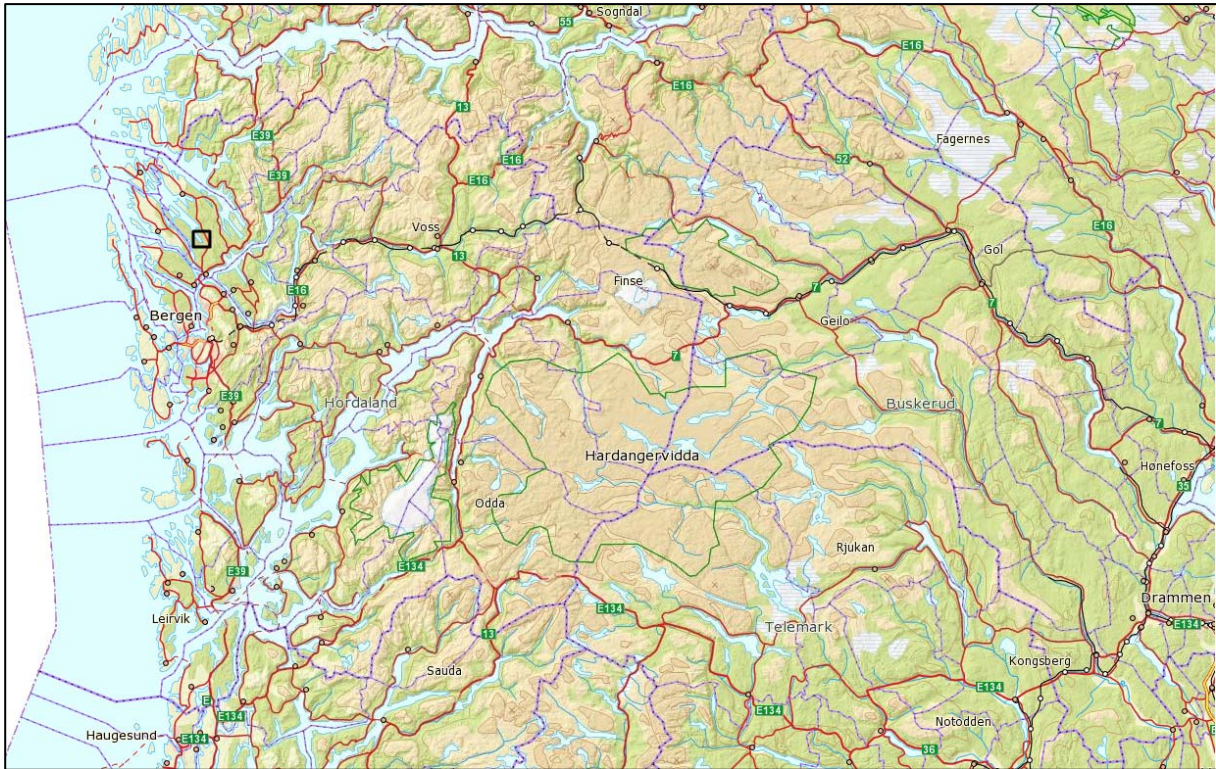


Fig. 2. Lokaliteten på Spurkeland ligger i Lindås kommune nord for Bergen. Grafik etter www.gislink.no.



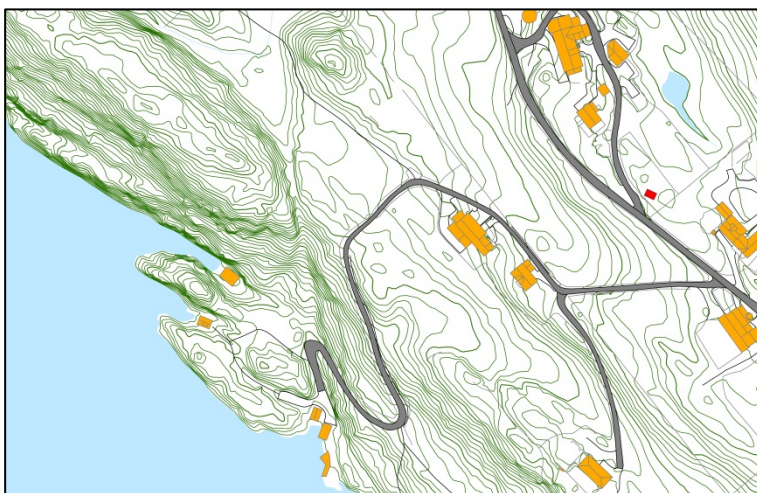
Fig. 3. Spurkeland gnr 176, bnr. 1 ligger lidt over 2 km nord for Seim på Lindås. Grafik etter www.gislink.no.

Topografi

Gården Spurkeland ligger på Seim der omfatter gårdene rundt den inderste del af Seimsfjorden i Lindås kommune. Den påviste grav ligger godt 50 meter sydøst for gårdens bolighus på en lille græsdækket klippetop 51 meter over havniveau. Graven ligger på det højeste punkt i nærområdet. Området var som nævnt ovenfor i brug som sti for et par grise og den lå med græsdække. Grisene havde endevendt marken i stiens nordlige del. Gårdejer kunne fortælle at der i dette område for nogle år tilbage var trukket jord af i forbindelse med planering af et areal ret mod nordøst.



Fig. 4. Ved metaldetektering blev der optaget et skålformet spænde. Det blev fundet omtrent midt på billedet, der hvor der ses opgravet tørv og brun muldjord.



Lokaliseringen er typisk for den sene jernalders grave der ofte ligger på fremspringende punkter i terrænet med udsyn ud over vand. Her har de været synligt for færdsel langs vandvejene.

Fig. 5. Udgravningsfeltet er vist med rødt oppe til højre ved gårdens bygninger. Her har graven ligget med udsyn over Seimsfjorden.

Metodik og forløb

Arealet hvor fund var blevet registreret ligger nær gården Spurkelands driftsbygninger og det er sandsynligt at arealet har været anvendt intensivt gennem århundreder. Nu fungerede arealet som grisesti og siden fundene syntes at ligge nogle få centimeter under græstørven så kunne meget være om rodet i årenes løb. I det øverste tørvelag og lidt ned blev der da også fundet mange genstande af nyere oprindelse. Efter befaringen den 6. august afspærrede gårdejer den sydlige del af grisestien for at forhindre at grisene skulle endevende området.



Fig. 6. En af grisestiens nuværende to beboere. De to grise var tydeligt inspirerede af vort jordarbejde og havde travlt med at endevende tørven på den anden side af indhegningen.

En arkæologisk udgravning af et gravanlæg er kompliceret og tidskrævende. Hvis graven i tillæg er beskadiget og genstande er om rodede og i dårlig tilstand, da kan det være endnu mere udfordrende. Sammen med det optagne skålpænde var der fundet små vævede stykker



tekstil som var rester fra den gravlagtes tøj. Dette er sjældne og meget betydningsfulde fund som gjorde det nødvendigt at have teknisk konservator til stede i felt under udgravningen.

Tidligt første udgravningsdag blev der afsat målsystem. Det blev udsat bagsigter med Leica GPS i system UTM (WGS 84) zone 32N48. Disse punkter var reference for senere indmålinger med Leica totalstation

Fig. 7. I baggrunden er arkæolog i færd med at udsætte bagsigter for målsystem.

Rundt fundsted for det optagne skålspænde blev der lagt et 4 x 8 meter målsystem ud. Det blev markeret i fladen med hvid nylon snøre. De 32 indrammede kvadratmeter udgjorde de gravenheder som den følgende stratigrafiske udgravning forholdte sig til og som fund blev lokaliseret indenfor.



Fig. 8. Med blå ud linje nær tegningens midte er der vist det udsatte målsystem som blev afsat rundt skålspændets fundsted.

Finder af skålspændet var til stede under store dele af udgravningen og hjalp ivrigt til hvor der var behov. Før vi gik i gang med at løfte tørvten blev området indenfor grisestien derfor afsøgt med metaldetektor. Påviste fund blev afmærket i fladen og blev efterfølgende ind målt med totalstation og optaget. De mange genstande viste sig at være af nyere tids dato. Det er interessant at bemærke at ingen af gravens jerngenstande kunne påvises med detektor. Metalindholdet var lavt og det er et træk man genfinder i mange af jernalderens grave, at metallerne er bløde og næsten helt opløste når de findes. I denne grav gav skålspænder udslag og havde graven ikke indeholdt disse ville den ikke have været påvist.



Fig. 9. På foto til venstre er Sondre Vabø Monstad og Stein Erik Endresen i færd med at afsøge arealet indenfor grisestien med metaldetektor. På foto til højre er samme to sat til at bygge det soldesystem der blev anvendt gennem udgravningen.



Fig. 10. Fotoet viser situation fra den arkæologiske udgravning. I forgrunden er konservator Angela Ulrike Weigland og Cecilia Falkendal i færd med at udgrave hver sin udgravningsruede. Stående ved siden af gårdejer Ole Kristian Kjenes er Ingebjørg Njøs Storvik ved at indmåle et fund. I baggrunden arbejder Hege Furulid og Sondre Vabø Monstad ved soldet.

Grave fra vikingetid og yngre jernalder indeholder ofte fund og når der som på Spurkeland var påvist skålspænde så kunne man forvente yderligere fund i form af smykker, metalredskaber, perler og mere. Mange af disse genstande kan være små og uanseelige i en mørk gravfyld så opgravet fyld vandsoldes. På fotoet figur 9 ses Sondre Vabø Monstad og Stein Erik Endresen i færd med at bygge det soldesystem som blev anvendt gennem udgravningen. Al jordfyld blev vandsoldet mens græstørven blev afsøgt med metaldetektor og gennemgravet med graveske.



Fig. 11. Udgravningens fine nye telt blev sat op over det planlagte felt i godt vejrlig fredagen før udgravningens opstart. En sommerstorm hærgede imidlertid Vestlandet i weekenden og ødelagde vort telt. Resterne kunne derefter ikke anvendes som mere en interimistisk dække over soldestationen.

Undersøgelsen startede op i strålende vejr og vi besluttede at rejse et telt over udgravningen (fig. 11). Det ville beskytte både arbejdende personale og udgravningsfladen mod vejrlig. Teltet blev sat om fredagen forud for udgravningen men desværre så rantes Vestlandet af en hård storm i samme weekend og om mandagen fandt vi vort telt flået i stykker af stormens kræfter. De sørgelige rester blev anvendt som dække over soldestation.

Grave er komplicerede arkæologiske kontekster. Der er mange fund og detaljer man må være opmærksom på og det stiller krav til dokumentationen. Udgravningen foretages stratificeret. Det vil sige at man indenfor et målsystem opdelt i ruder arbejder sig ned over lag for lag. Alle fund og iagttagelser registreres i forhold til den rude og fase som de tilhørte i felt. De fund som blev observeret i fladen blev indmålt med totalstation og har således en absolut placering mens de fund der blev gjort under soldning blev relateret til fund rude og fase.

Det afsatte målsystem på 4 x 6 meter dannede 24 fundruder af hver en kvadratmeter. De blev benævnt fra nummer 500 i nederste sydøstlige hjørne til nummer 523 i det øverste nordvestlige hjørne. Hver af disse kvadratmeter ruder blev gravet ned til en vis dybde (her til græstørvens rodnet) og de kaldes hver især udgravningsenheder. Det vil sige at et fund fra det nederste hjørne fundet i det øverste lag er fundet i udgravningsenhed 500

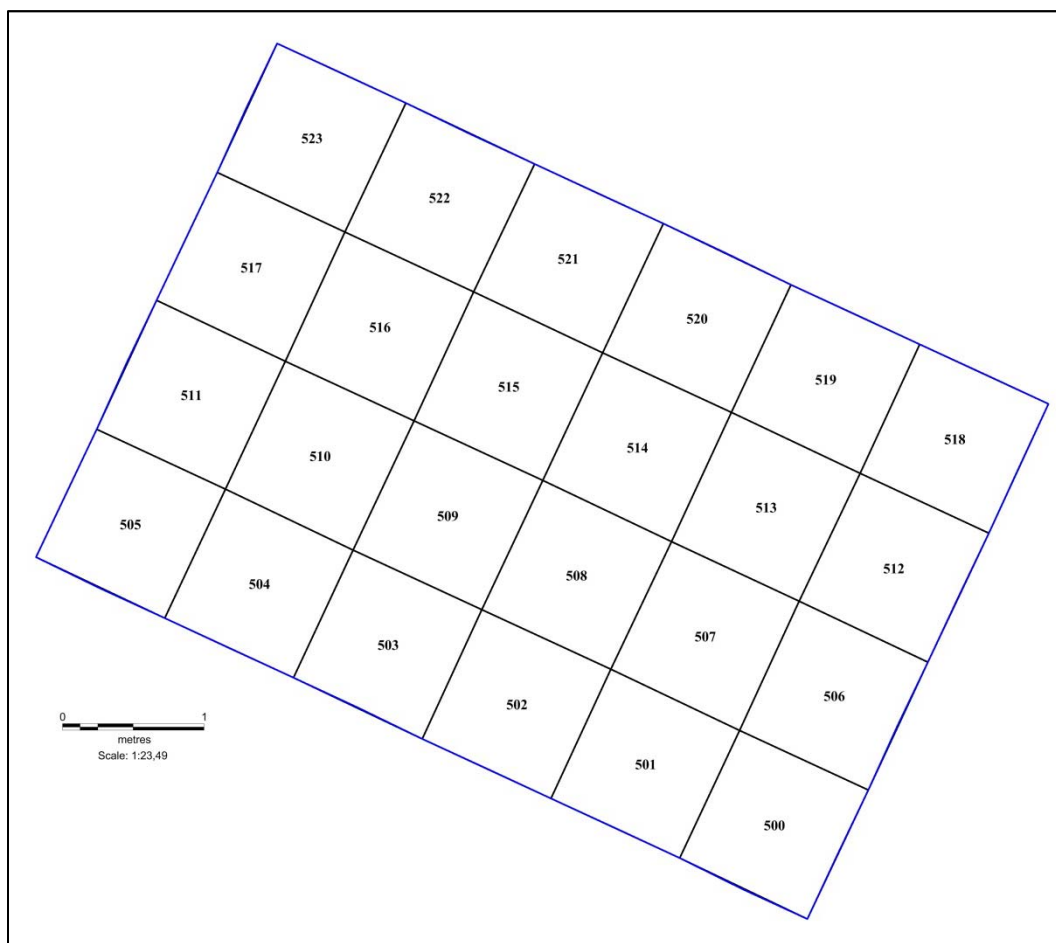


Fig. 12. I græstørvn blev der afsat et system med 24 kvadratmeter store udgravningsenheder. De viser udgravningens første fase som gik fra top af græstørv til rodnet ca. 5 cm nede.

Udgravningens areal blev tilpasset resultater og kun det nødvendige areal blev udgravet. Mod bunden indsnævrede graven sig og det udgravede areal blev reduceret i takt dermed. Af de 24 kvadrater blev de sytten aftørvet ned til under rodnet i en dybde af ca. 5 cm i den første udgravningsfase. Det udgravede areal ses på figur 13 der viser toppen af følgende fase 2. Den opgravede tørv blev gennemløst med graveske og skannet med metaldetektor for fund indenfor hver kvadratmeter.

Efter fjernelse af græstørv i de sytten meter ruder fortsatte arbejdet med den næste udgravningsfase. Graveenhederne blev nu nummereret fra nr. 600 i sydøst til 623 i nordvest (fig. 13). Siden fund nu begyndte at dukke op så blev fylden registreret i 50 x 50 cm kvadrater, altså en sydvest, en nordvest, en nordøst og en sydøst kvadrant indenfor hver kvadrant (kvadratmeter). Terminologien er at ruder på 1 x 1 meter kaldes et kvadrater mens partitionerne på 50 x 50 cm kaldes kvadranter.

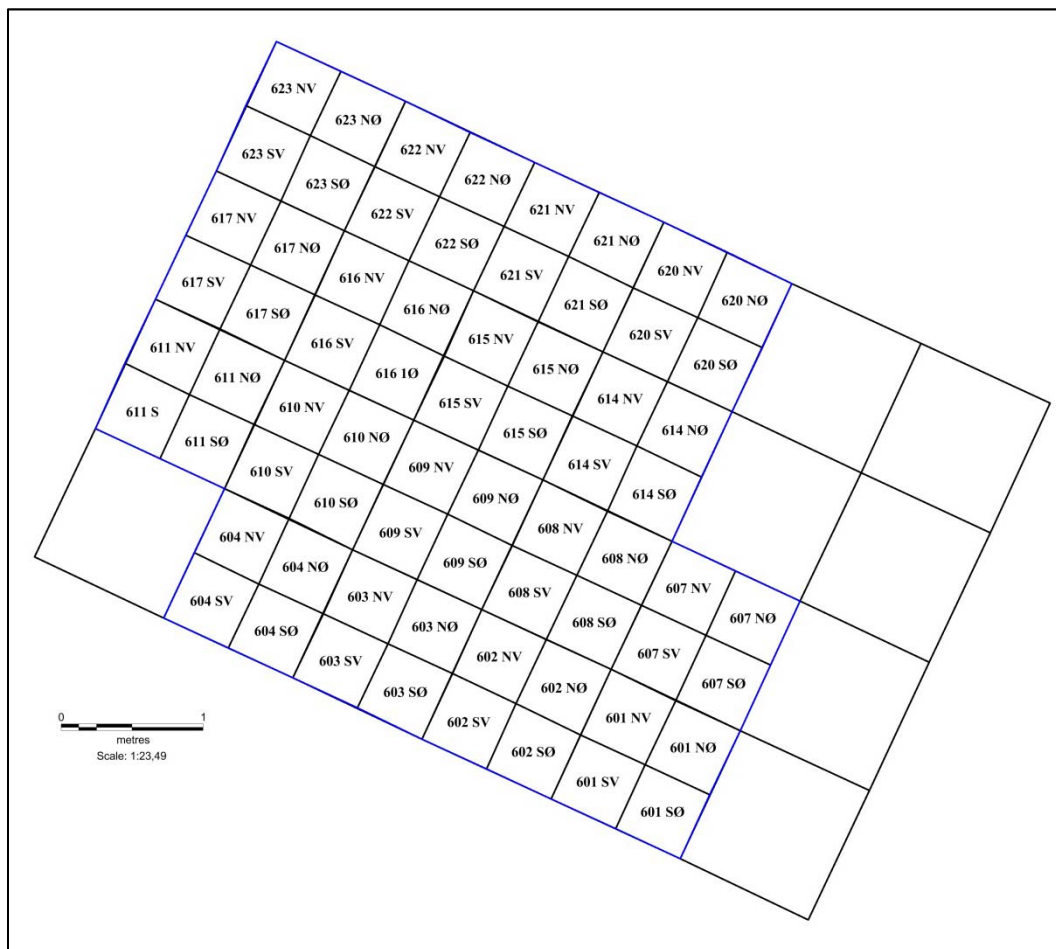


Fig. 13. Efter græstørven var i fase 1 var fjernet ned til en dybde af omkring 5 centimeter fremkom toppen af næste fase. Denne følgende fase blev benævnt fra nr. 600 i sydøst til nr. 623 i nordvest. Det er kvadranterne indenfor den blå ud linje der blev udgravet i denne fase.

Ned gennem udgravningens anden fase (600-623) begyndte grundfjeld at blive synlig og det reducerede det areal og den jordfyld som måtte afgraves. Fasen blev udgravet i en dybde af cirka 5 centimeter. Flere genstande blev optaget fra fasens graveenheder. I denne fase blev 68 kvadrater eller 17 m² udgravet.



Fig. 14. Her er anden fase ved at blive udgravet. Fjeld stikker op på feltet og det afgrænsede fundspredningen. Fotoet er taget i retning sydøst.

I tredje og sidste udgravningsfase blev udgravningsenhederne nummereret fra nr. 700 i sydøst til nr. 723 i nordvest. Af disse blev 46 kvadranter og 11,5 m² opgravet. Graveenheder var også her opdelt i 50 x 50 cm kvadranter.

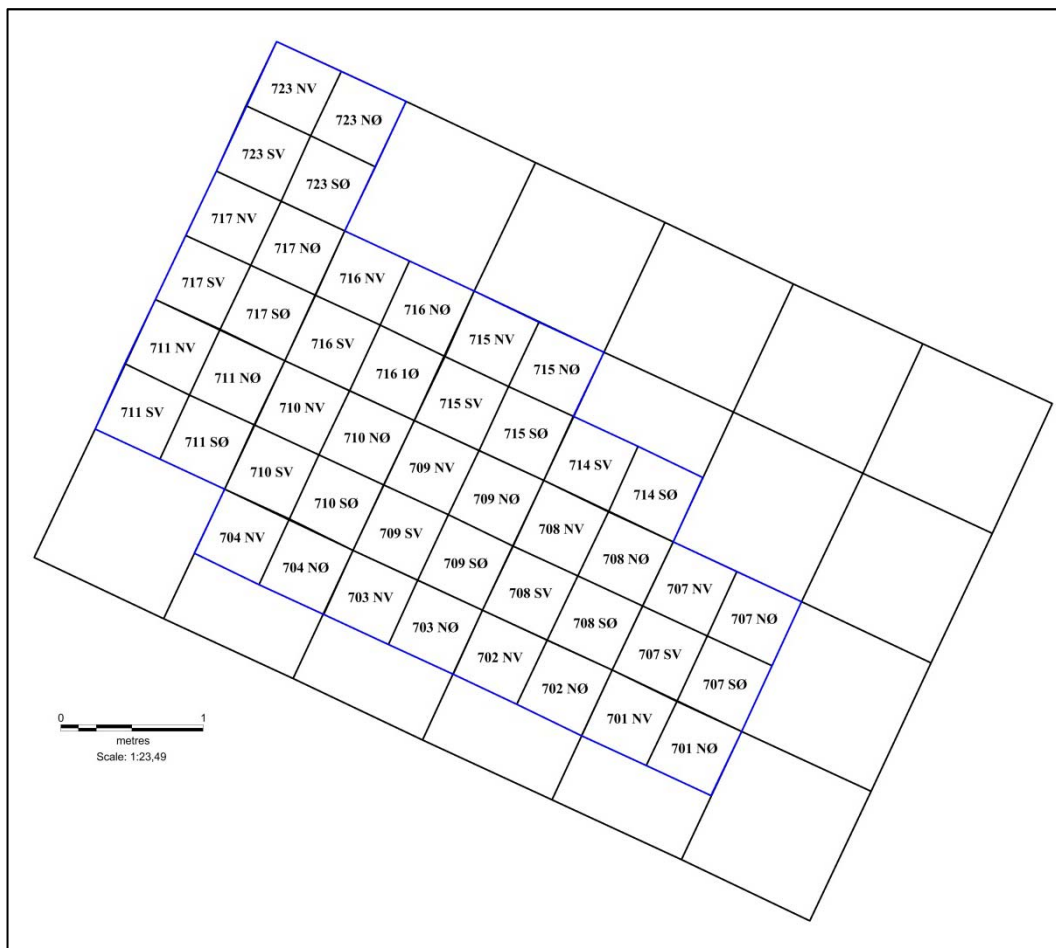


Fig. 15. I den sidste udgravningsfase blev graveenheder indenfor 700-723 undersøgt.



Fig. 16. Situationen efter graven er blevet tømt og fylden er afgravet ned til fjeldet. Grav og fund lå hovedsagelig ned langs det skrånende fjeld til venstre på fotoet. Graven ses her op mod nordvest.

Den tredje udgravningsfase blev udgravet helt til bund som i midten var rundt 10 cm nede. Fjeldet blev stadig mere synligt og til sidst var det fremrenset i alle fasens ruder. Gravens fyld og fund lå hovedsagelig i den naturlige forsænkning som fjeldet danner fra sin top lidt nord for feltets midte og ned mod sydvest.



Fig. 17. I baggrunden er teknisk konservator Angela Ulrika Weigand ved at indplastre et præparat i gips. Når det er tørt bringes det tilbage til konservering på museet, hvor det udgraves under mere kontrollerede forhold. I forgrunden er projektleder Søren Diinhoff ved at fremrense glasperler.

Fundene blev optaget med digital indmåling i felt hvor de blev fremrensede ”*single context*”. Hvor det blev vurderet nødvendigt blev fund optaget i præparat ved teknisk konservator Angela Ulrike Weigand (fig. 17). Ikke alle fund blev erkendt i fladen men dukkede så op under den efterfølgende soldning. Disse fund blev registreret i henhold til hvilken kvadrant og udgravningsenhed de kom fra.

Efter udgravningens afslutning er fundmaterialet blevet rensat og konserveret på Konserveringsseksjonen ved Universitetsmuseet i Bergen. Angela Ulrika Weigand har behandlet metaller, herunder røntgenfoto og rensning af smykker mens Hana Lukesowa har behandlet og analyseret fundets tekstil stykker. I skrivende stund mangler slutbehandling af enkelte jerngenstande og rapport fra konservering af tekstil fragmenter er ikke afsluttet.



Som et forsøg blev den i 2014 nye digitale udgravnings og dokumentations metode ”*ortohofotografi*” forsøgt gennem udgravningen. Metoden går i al enkelhed ud på at en flade gennemfotograferes fra forskellige vinkler med overlap mellem foto. I data applikation sættes disse billeder sammen til en 3D terræn model. Med indsatte UTM punkter kan det generede resultat anvendes i den digitale dokumentation.

Fig. 18. På fotoet er fotografering med teleskop af fladen undervejs.

Testen af applikation viste sig at være en succes men siden der her var tale om en test, så blev resultatet ikke indarbejdet i udgravningens digitale dokumentation. I dag er metoden en fast dokumentationsform på mange udgravninger.



Fig. 19. Situation med toppen af tredje udgravningsfase blotlagt. Ned over feltet fra nordvest til sydøst kan man se grundfjeld stikke op. Dette foto er genereret ud fra 15 fladefoto, det er i 3D og kan roteres for visning i forskellige vinkler.

Andre fund i området

Fra gården Spurkeland i det der engang var Seim sogn i Alversund prestegjeld kunne arkæologen Per Fett i 1969 opremse tre fund. Det var en glasmosaikperle (B 3306) og to skålspænder (B 5629) som i slutningen af 1800 tallet blev fundet i grustaget i Bakkehaugane. De to skålspænder var af type Rygh 652, det er samme type der blev fundet i 2014 graven. Nede mod Seimsfjorden, nedenfor græsgangen *Likhedlo* blev der i begyndelsen af 1900 tallet fundet en flintdolk fra sen senalder eller tidlig bronzealder (B 6686). Endelig blev der fra en stenrøys på en bjergryg 40 meter ovenfor stuehuset rundt 1860 fundet et lerkar med brændte ben (B 8164) og muligvis også der en klæber gryde (B 6447). I nyere tid er der tilkommet tre fund inde ved gården Spurkeland. Det er Askeladden id nr., 177650 som er graven denne rapport omhandler. Der er i tillæg påvist bronzestykker på to punkter i nærheden. Det er Askeladden ID nr. 201598 blot 25 meter mod sydvest på den anden side af vejen *Seimstranda* og Askeladden ID nr. 201599 der ligger 90 meter mod sydøst.

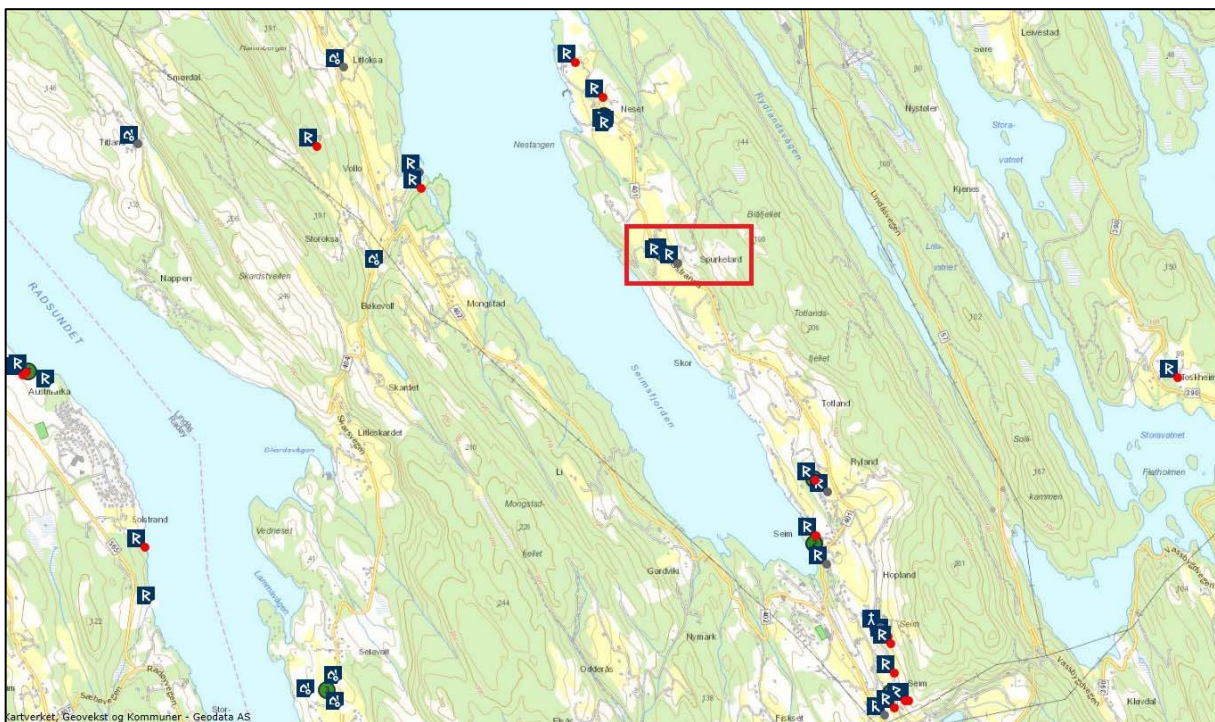


Fig. 20. Situation med toppen af tredje udgravningsfase blotlagt. Ned over feltet fra nordvest til

Længere ude på ved *Neset* er der påvist flere løsfundne genstande, blandt andet en bronzøgle fra sen jernalder (Askeladden ID nr. 215515) og her er der udgravet en yngre jernalders våbengrav ved *Kålhøgjen* (Fett fk. 3; B6856 og B6969 (ID nr. 100252)) og en jernaldergrav Fett fk. 4 på *Neset* (muligvis ID nr. 25958). Området er dog mest kendt for den store *Kongshøgjen* (Fett fk.1) også kaldet *Håkonshaugen*. Højen menes at være gravmindet efter Håkon den Gode eller Håkon Adelstenfostre. Ifølge beretningen i *Heimskringla* så fik Håkon den Gode sit banesår efter en konflikt med folk fra *Stord*. Han skal være faldet rundt 960 AD og skal efterfølgende være gravlagt ved sin kongsgård på *Seim* i den store gravhøj. Gravhøjen blev prøvegravet i 1879 af Anders Lorange og eftergravet af Egil Bakka i 1958. Ved udgravningen blev der kun påvist trærester, en jernring og en bryne (B 11195), altså ikke noget som bekræfter fortællingen. Gården *Seim* og den nærliggende *Spurkeland* bliver selvfølgelig interessant i yngre jernalder på baggrund af fortællingen.

Udgravningens resultater

På gården Spurkaland gnr. 176, bnr. 1 blev der i sensommeren 2014 ved metaldetektosøgning fundet et skålformet dragtspænde. Hordaland fylkeskommune og Universitetsmuseet i Bergen var overbevist om at der her under tørven var en vikingetids kvindegrov. Museet gennemførte derfor påfølgende en arkæologisk sikringsundersøgelse af fundet. Indenfor et afsat område på 4 x 6 meter blev tørven løftet af sytten kvadratmeter og de 11 ½ af disse blev gravet til bund. Her blev der optaget en del fundgenstande i form af forgyldte bronzespænder, glasperler, metalredskaber og genstande i klæber samt små stykker tekstil fra den gravlagtes klædning (fig. 21).

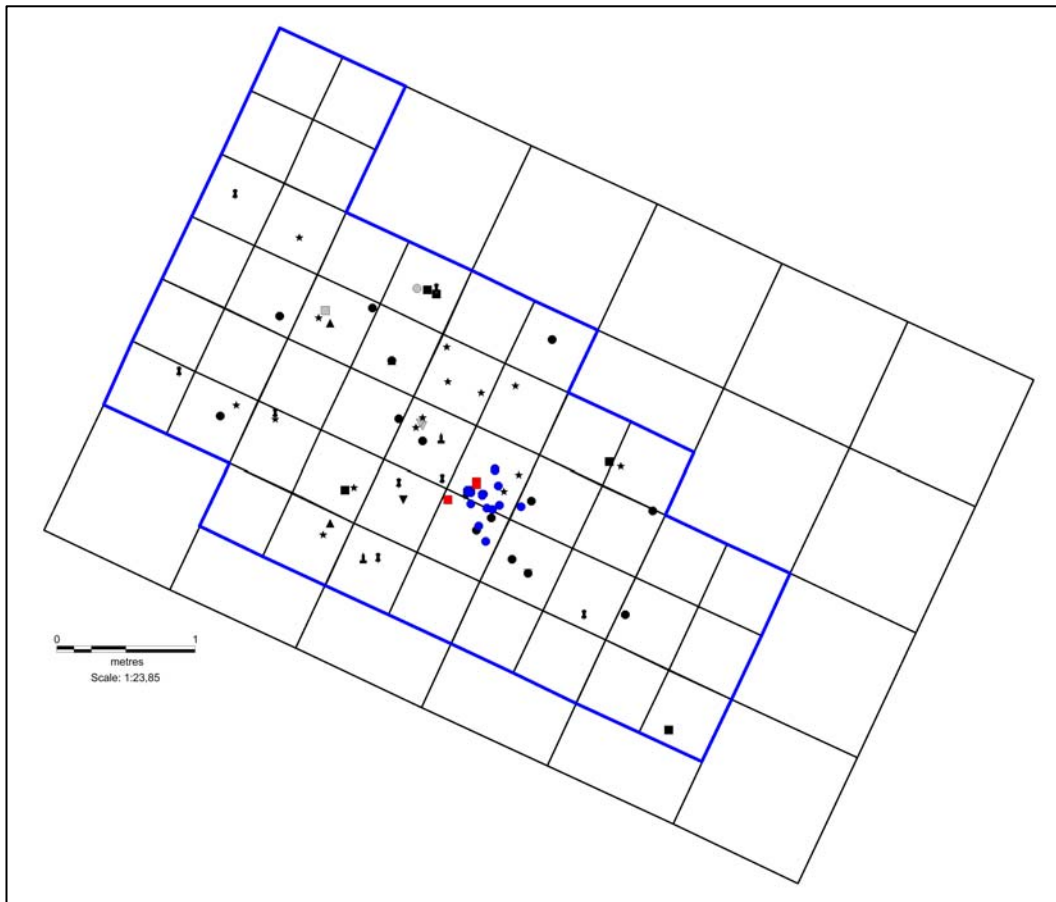


Fig. 21. Grafikken viser med sort det afsatte målsystem og med det areal der blev udgravet i den tredje nederste fase. Fundsted for lokalitetens fund er afsat. Symboler og farver svarer til gengivelsen i den følgende fundgennemgang.

En vurdering af fundets tilstand må konkludere at graven før undersøgelsen var ganske forstyrret. Fundene lå spredt ud fra graven og kunne findes i forskellige niveauer under tørven. De fleste genstande lå ikke i sin oprindelig position. Det var også tydeligt at ikke alle af de optagne metaller stammede fra graven. Nyere genstande var rodet ind i jordfylden og kunne findes helt ned mod bunden. Af de katalogiserede fund fra graven må det regnes at bronzesmykker, glasperler, jernknive, klæbergenstande og jernnagler med nittepalde sikkert hører til fundet. Jernnagler, jernsøm og ubestemmelige jernstykker kan derimod ikke sikkert bestemmes at høre til graven. Det er normalt i et område tæt op til gårdbebyggelse som her ved Spurkaland at jordfylden er fyldt med jernskrab fra fra forskellige perioder og de kan være tusinde eller to år gamle.



Fig. 22. Koncentration med elleve glasperler ud nær gravens spænder.

Selvom graven tydeligt er forstyrret så er der en gruppe af fund i gravenhed 609/709 som synes at være bevaret mere intakte. Det er en samling af elleve glasperler og det er de tre dragtspænder. På fotoet herover (fig. 22) ser man at perlerne ligge tætte. De ligger ganske vist ikke i række som de havde gjort hvis graven var helt uforstyrret, men de er næppe spredt særlig langt fra deres oprindelige leje. De tre bronzer ligger tæt ved og også disse synes at være fundet nogenlunde i deres rette oprindelige position. De to fundgrupper lokaliserer således den gravlagtes overkrop. Det er for øvrigt interessant at der under perler og bronzer kunne ses et tyndt sort fedtet lag af en organisk masse. Dette sorte lag ses imellem perlerne på fotoet figur 22. I denne organiske masse er der ved konservering af gravens tekstiler fundet en lille fjer. Det er ikke en umulig tanke at det sorte lag er de formuldede rester efter en fjerstoppet pude som den afdøde hoved og overkrop hvilede på. Puder kendes fra gravlægninger i vikingetidens storhøje, i de højeste sociale samfundslag, men det er ikke utænkeligt at det har været en mere almen brugt praksis og at den gravlagte ved Spurkeland også lå på en pude.



Fig. 23. Foto til venstre viser det udgravede areal set mod sydøst og foto til højre mod nordvest. Graven lå på sydsiden og op langs der hvor grundfjeld rejser midt i området.

Perler og bronzer lokaliserer den gravlagtes overkrop men spørgsmålet er da om fodende af graven skal findes mod syd eller nord for perlerne, altså om den gravlagte havde sit hoved i nord eller syd. Tegningen af en vikingetids kvindedragt på figur 26 viser skålspænderne båret over perlerne som er

spændt ud mellem de to spænder. Hvis smykker og perler var båret på samme vis af den gravlagte ved Spurkeland så kunne det tyde på at hovedet vendte mod nord og at gravens fodende skal findes nede i sydvest (fig. 24).



Fig. 24. Gravens placering dersom den gravlagte var lagt til hvile med hovedet i syd.

Det er klart en mulighed men det kan også tænkes at perlerne har været båret i en kæde rundt halsen over skålspænderne og hovedet dermed har været syd i graven og fodenden mod nord. Graven ville da have været placeret som vist på figur 25. Fundets øvrige fund ligger mere spredt i fylden og det gør tolkning vanskelig. Jernknive, spindesten og vævevægt er genstande man normalt vil forvente at finde lidt nedenfor den gravlagtes hoved. På Spurkeland er de fundet nordvest for perler og bronzer og det kan tyde på at kroppen lå i nord og hoved i syd. Fundets klinkennagler synes derimod at angive at graven havde en placering længere mod syd som på figur 24 og dermed med hovedet i gravens nordende.



Fig. 25. Gravens placering dersom den gravlagte var lagt til hvile med hovedet i nord.

Det kan ikke afgøres sikkert hvilket af de to placeringsforslag der er rigtigt. Normalt vil en placering med hoved vendende mod nord være den mest korrekte. Spurkeland graven er dog ikke orienteret helt i retning nord – syd men ligger nordvest – sydøst idet den orienterer sig således den ligger langs med retningen af Seimfjorden.



Graven var lagt ind til siden af et lille fjeld fremspring som naturligt har dannet en højning i området. På de to foto figur 23 kan se hvordan der er en naturlig forsænkning på sydsiden af dette fremspring og der er her graven har været. Der fandtes enkelte jernklinkenagler og de har nok siddet i en trækonstruktion i graven. Det er ikke sikkert at der har været en trækiste men der har nok været et låg af træ over graven. Der er ingen fund der viser hvordan graven sider har været konstruerede. Havde der været trækiste da burde der være fundet flere klinkenagler. Graven må have haft yderligere dække af jordfyld. Den døde har måttet ligge dybere end det der var tilfældet i dag. Der har nok været påført en lille højning af jord over graven således den har været mere synlig. I eftertiden er denne højning blevet planeret ud og store dele af graven er blevet tværet ud over de omgivende arealer. Kun arealet rundt den gravlagtes hoved var nogenlunde bevaret.

Ud fra gravgodset at bedømme så har den gravalagte kvinde haft en vis social status. Forgylde bronzespænder som de der er fundet i graven og perlerne er ganske vist ikke sjældne fund men de vidner om en generel velstand på mange af vikingetidens gårde. Det var sandsynligvis selvejede gårde hvor man havde råd til personlige smykker og fine klædninger.

Fig. 26. Tegning af kvindedragt fra vikingetid. Skålpænderne holder dragten oppe og mellem spænder er der trukket perler. Det treflagede spænde kan have siddet i underkjolen men kan også have siddet i sjalet. Analysen af de konserverede tekstiler vil givet kunne fortælle mere om dette.

De fundne bronzespænder er dekoreret i Borrestil og det placerer fundet i perioden 850 til 950 AD. Forsiringen på skålspænderne er fremstillet stiliseret og knap så plastisk. Det tyder på at det ikke er af de ældste typer. De to spænder kan bestemmes indefor serien R652/654 og det placerer dem nok efter år 900. Samme datering har det trefligede spænde af Petersens "norske type". Glasperlerne har en bred dateringsramme og det gælder specielt de enkle perletyper som ofte har været i brug i lange perioder. I det foreliggende udvalg er der elementer der trækker tilbage i tid. De flerlede glasperler med fire led er et aldrende træk for eksempel. Det vil sige en datering i 900 tallets første del er den mest sandsynlige datering for graven

Udvalget af perler i kæden er ganske typisk. Oprindeligt havde disse perler produktionssted spredt ud over store geografisk afstande. Flerledsperler både blå og i falsk eller ægte guldfolie regnes at komme fra det Byzantinske område og dets områder som i vikingetid var under Kalifatets kontrol i sydøst. Andre perler i fundet kan have været fra Vesteuropa mens de enkle opake perler kan have været skandinaviske. Perler var handelsvarer der blev transporteret over vide afstande. De var pyntegenstande som blev sammensat både efter lokale traditioner og ud fra det der var populært til forskellig tid. Perler med øjemotiver som den grønne perle B17186/6 med flerfarvet øje var nok et dekorativt kendt mønster i Skandinavien men perler som disse havde oprindeligt i Middelhavsområdet været båret fordi at øjet skulle have en afværgende effekt på ondskab og trolddom. Oppe i Skandinavien er det typisk at finde perler som disse placeret foran på perlekæden og det da er tænkeligt at der stadig var tillagt dem afværgende egenskaber. Ravperlen var kendt siden tidlig bronzealder og dengang var også de tillagt specielle kræfter. Det er muligt at der stadig i udgangen af jernalderen var knyttet speciel betydning til disse.

Der bev fundet et par genstande i klæber. Det er en spindesten og en væbevægt. Begge viser de til kvindens funktion som væverske i husholdet. Der var høj status i fremstilling af fine klæder og det hushold som kunne producere fine klæder vandt sig både respekt og en god intægtskilde. Husfruen var ansvarlig for denne produktion enten som væver eller som leder af vævere i husholdet, hvad end der var tale om frie mennesker eller trælle. Det er normalt at der så også findes vævesværd i en sådan grav og det er da også muligt at et af de fundne redskaber er et vævesværd. Der er fundet en væbevægt i klæber. Den blev sammen med spindestenen fundet i udgravningsormådet nordlige del og de to er nok endt deroppe som et resultat af senere tids forstyrrelser af graven. Der kan have været flere væbevægter oprindeligt. Man finder væbevægter i kvindegrave men der er stort set aldrig tale om hele sæt. Normalt er der tale om nogle få vægte og slet ikke det antal der behøves i en opstadvæv. Til en fungerende væv ville man trænge rundt 60 væbevægter så de få vi finder i gravene er altså blot symboler på vævevene og ikke rester efter nedlagte hele væve.

Der blev optaget brudstykker af jernknive i tre fund. Det er sandsynligt at de to er dele af samme kniv og at der således har været tale om to knive. Det er typiske enæggede knive, den ene med hængende spids men begge typiske for vikingetid. I tillæg er der fund fra det der må være endnu uidentificerede redskaber, måske en høstkniv eller et segl. Endelig bestemmelse må evt. færdigstilling af konserveringsarbejde. Det samme gælder for tolkningen af fundets små tekstiler. Konserveringsarbejdet har kunnet identificere forskellige klædningsstykker og det vil sandsynligvis være muligt at komme en rekonstruktion af den gravlagtes klæder nærmere. Desværre er konservering af tekstiler endnu ikke afsluttet og endelig tolkning må afvente rapport fra konservering.

Litteraturliste

Astrup, E. E., & Andersen, A. G. 1987: A study of metal foiled glass beads from the Viking period. *Acta Archaeologica*, 58, 222-228.

Callmer, J. 1977: Trade beads and bead trade in Scandinavia ca. 800-1000 A.D. *Acta archaeologica Ludensia. Series in 4^o;11*.

Fett, P 1969: Alversund Prestegjeld, *Førhistoriske minne i Nordhordaland*. Universitetet i Bergen, Historisk Museum 1969.

Iversen, F. 1999: Var middelalderens lendmannsgårder kjerner i eldre godssamlinger. En analyse av romlig organsering av graver og eiendomsstruktur i Hordaland og Sogn og Fjordane. *Arkeologiske Avhandlinger og Rapporter fra Universitetet i Bergen 4*. 1999..

Jansson, I 1985: *Ovala spännbucklor*. Uppsala 1985.

Lukešová H. 2011. Fragmenter fra kvinnedrakter fra Vikingtiden – Metode for identifikasjon av gamle tekstilfunn. In: *Viking LXXIV*, 149-164.

Lønborg, B. Fremstillingen af vikingetidens skålformede fibler. *Kuml 1991-92*. S. 151-163.

Petersen, J. 1928: Vikingtidens smykker, *Stavanger Museums skrifter; 2*.

Petersen, J, 1951: Vikingtidens redskaper. *Skrifter utgitt av Det Norske Videnskapsakademi i Oslo II*. Hist.-Filos. Klasse 1951, 4.

Fund

Bronzespænder

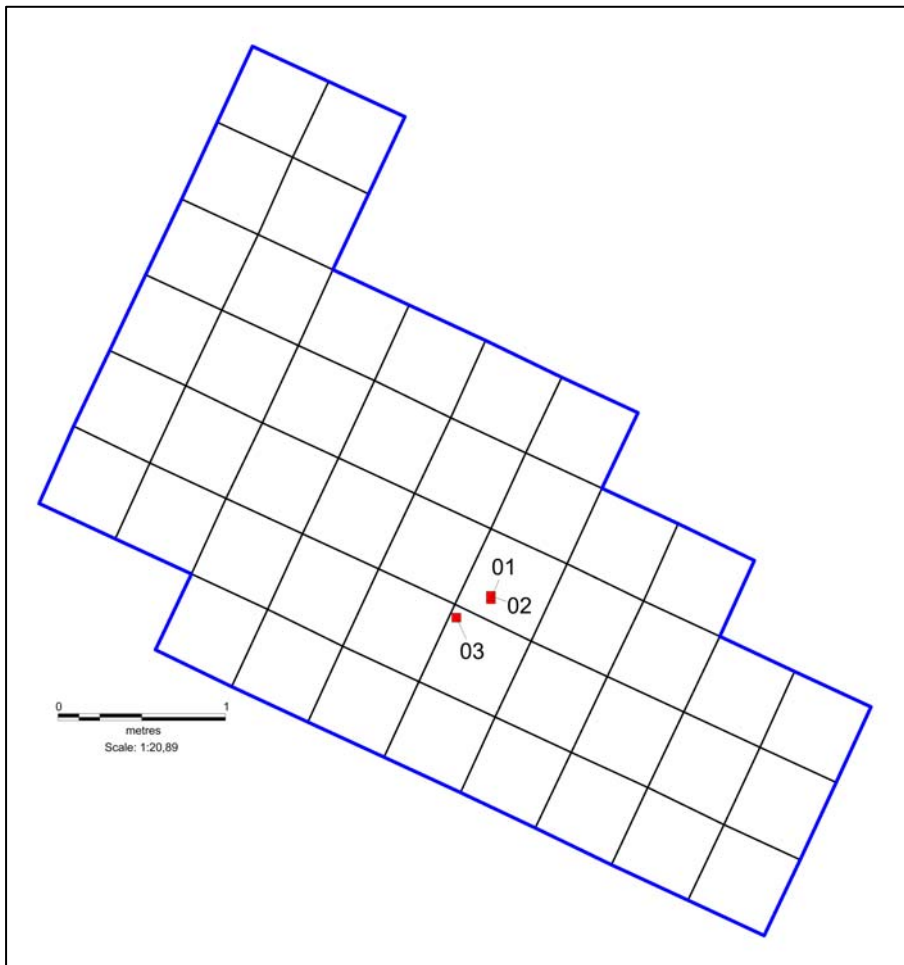


Fig. 27. Fundsted for gravens tre forgyldte bronzespænder. Nettet af kvadranter som vises er tredje og sidste fase ned mod bunden jf. figur 15.

Fundets fornemste fund er uden tvivl tre bronzesmykker. Det er to skålformede dragtspænder og et trefliget spænde. Hovedparten af det ene spænde (B17186/1) blev fundet med metaldetektor og optaget før udgravningens opstart. Det andet skålspænde (/2) blev optaget i præparat under udgravningen. Det lå ret under fundstedet for det første spænde. Lidt sydvest for de to blev et tredje spænde (/3) også optaget i præparat. Under spænderne blev der fundet små stykker tekstil som er bevarede rester af den gravlagtes klædning. Disse tekstilfund er i fundkatalog katalogiseret dels under de tre spænder og dels med fundnummer /40. Det er givet metallernes korrugering der har ført til bevarelse af de små tøjstykker. Den kemiske sammensætning i jorden rundt om smykkerne har ændret sig og det har bevaret små tøjrester rundt om smykkerne hvor de var fæstet i. I tillæg kunne der under spænderne ses et tyndt sort fedtet lag. Det kan være spor efter den gravlagte, spor efter et skind som den døde kan have været svøbt i, men på undersiden af et af spænderne er der fundet en lille fjer og det er da muligt at den gravlagte kvinde har ligget på en fjerstoppet pude.

B17186/1: Forgyldt skålspænde i bronzelegering



Fig. 28. Fundets bedst bevarede skålspænde.

Skålspændet har været med dobbelt skallet. Øverst var en dekoreret og forgyldt topskal og under denne en glat bundskal hvor spændets nålefæste er monteret på undersiden.

Bundskallen har ornamentik langs den frie kant der ikke var dækket af overskallen, ellers er den uornamenteret men forgyldt over hele oversiden. De to skaller har været nittet sammen og der ses netop tre nitter og hul efter en fjerde nitte på underskallen (fig. 29). Over- og bundskal er i bronzelegering mens nålen har været af jern.

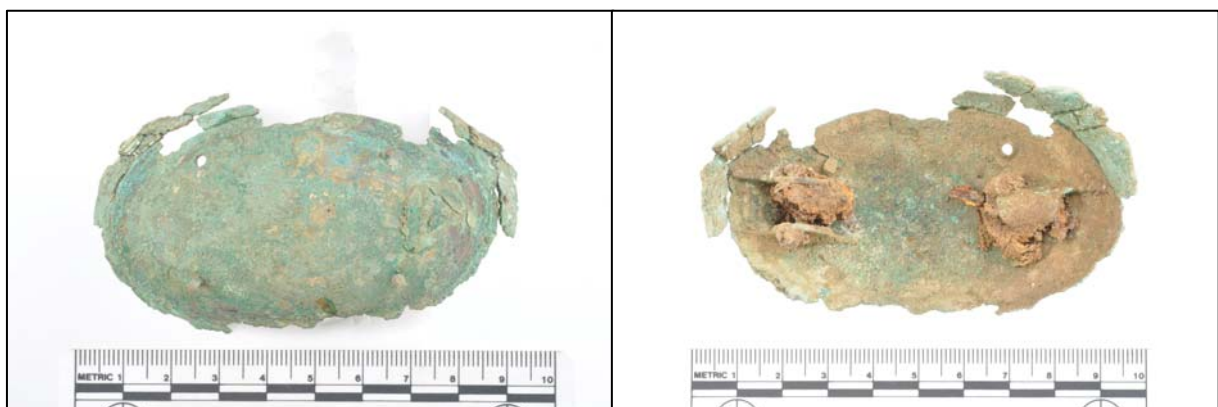


Fig. 29. Skålspændets uornamenterede bundplade ses til venstre fra oven og til højre nedenfra. På undersiden ses de to fæster for spændets nålefæste og rest efter jernnålen.

Spændets overskal er fladedækkende dekoreret. Den er noget slidt og er kun fragmentarisk bevaret men lader sig beskrive. Ornamentikken er nok i Borrestil som er en videreudvikling af

gribedyrstilen. Det er en ornamentik med ansigtsmasker og katte og fuglelignende dyrefigurer og hvor motiverne griber ind i hinanden. Motivernes relief fremkommer ved at kombinere plastisk fremhævning i kombination med gennemboring. Stykket fra Spurkeland er ikke det mest tydelige men der er maskemotiver og der kan muligvis også være antropomorfe figurer. Figurene er indrammet af linjer med furer og fremspringende knopper.

Typisk for disse spænder er de fremspringende knopper. Der har været ni af disse. Fem af disse var støbte sammen med skallen. Det er knoppen i midten med fire gennemboringer og de to ved største bredde med to gennemboringer og de to ved største længde også med to gennemboringer. Mellem de sidste fire er påmonteret yderligere fire "løse" knopper der har været fæstet med nitter.

Stykket ligger indenfor Oluf Ryghs type R 652 – R 654 men er en lidt uklar variant.

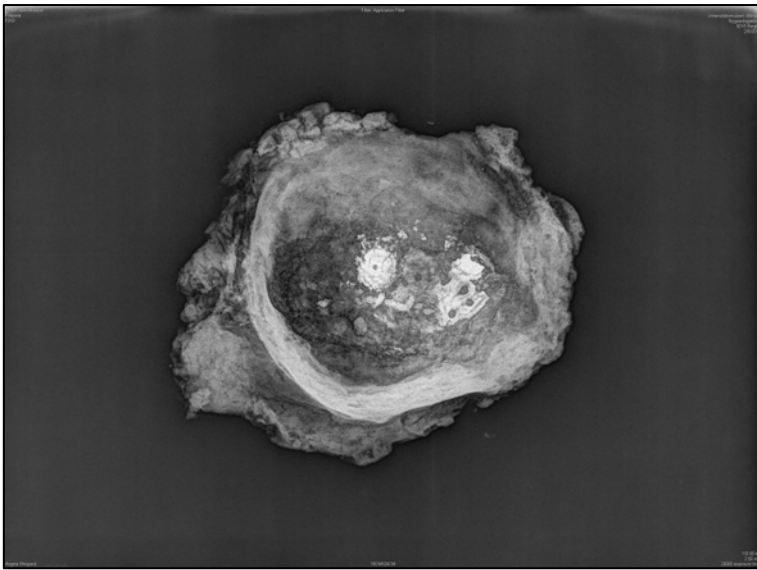


Fig. 30. Dele af skålspændet blev optaget i præparat. Her ses røntgenfoto af præparat. De hvide stykker er dele af bronzespændet.

På undersiden af mange skålspænder ser man tekstil aftryk i den støbte bronze. Dette er et spor efter forberedelsen af støbformen (over- og underform). Voks imprægnerede tøjstykker anvendes under modelleringen af støbevoksen for at skabe afstand mellem de to støbforme



og dermed bestemme skallens tykkelse. Tøjstykkerne sikrer at man kan støbe skålspændet passende tyndvægget. Der er flere tekstilspor på de to spænder i graven og på fotoet her til venstre (fig. 31) ser man netop sådanne spor. Stykket kan være fra skålspænde /1 men kan også være fra /2. Det første spænde lå ret over det andet.

Fig. 31. På det lille brudstykke fra skålspændets underside ses aftryk efter tekstil. Stykket er formodentlig basis af nåleholder.

Antal: 1.

Længde/Bredde: 8,2/5,8 cm for topskal og 8,2/5,8 cm for bundskal.

Tykkelse: 1,9 mm for topskal og 1,6 mm for bundskal.

Form: Skålformet.

Materiale: Forgyldt kobberlegering med top og bundskal.

Mønster: Spændet er ornamenteret med masker og menneskefigur i Borrestil.

Type: Petersen og Rygh type R262/264.

B17186/2: Skålspænde i bronzelegering

Dette andet skålspænde var kun fragmentarisk bevaret (fig. 32). Ud fra de bevarede rester synes der at være tale om stort set samme type som spænde det første spænde (/1). Begge var ornamenterede skålspænder med dobbelte forgyldte skaller. På de få bevarede stykker kan man dog se små forskelle i udførelsen af de to spænder. Det er normalt at man ser små detalje forskelle i parvise skålspænder. Overskallen var nok støbt i samme moderform men den individuelle efterfølgende overflade bearbejdning af stykkerne har resulteret i små forskelle. Det er rimeligt at beskrive dette spænde (/2) på samme måde som det første spænde (/1) og sætte de samme mål.

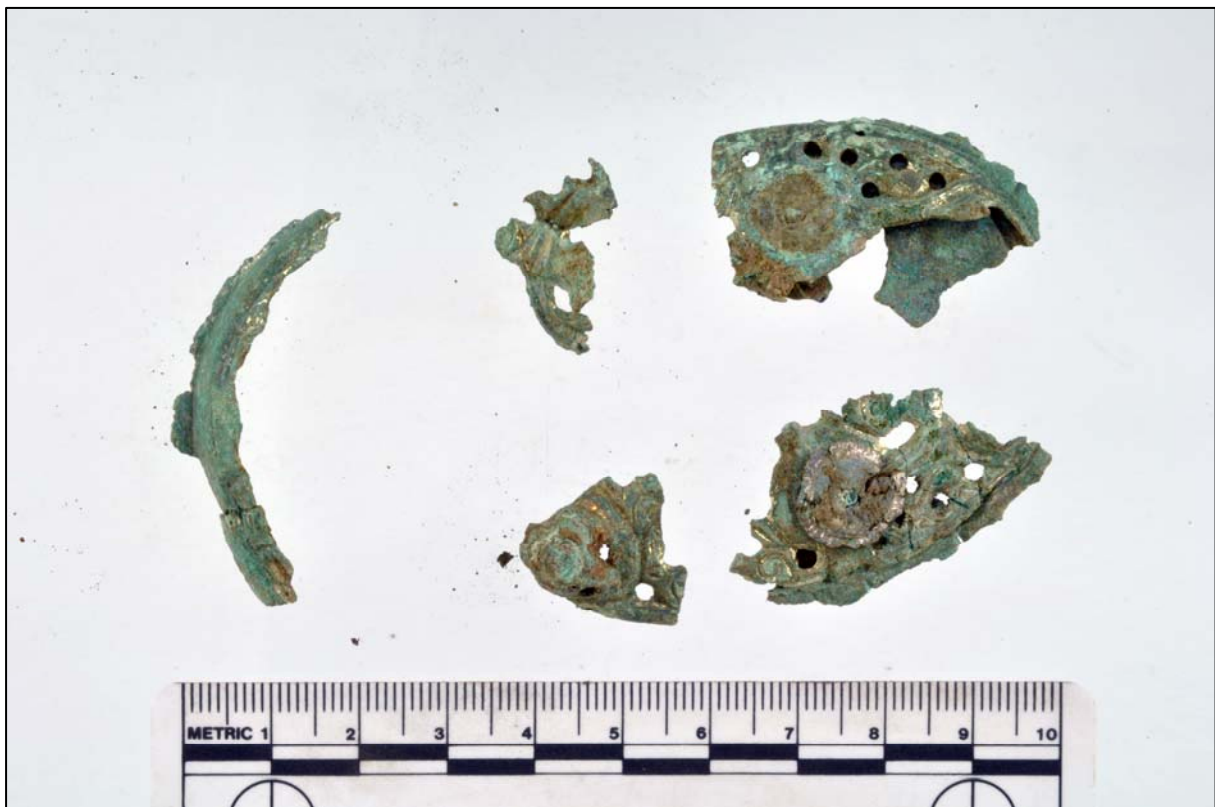


Fig. 32. De fragmentarisk bevarede rester af skålspænde /2.

Sammen med begge skålspænder blev der fundet tekstilerester. Det er rester af den gravlagtes klædning og de skal ikke forveksles med de tekstilspor der ses i bronzerne som er spor efter støbeprocessen.

Antal: 1.

Længde/Bredde: 8,2/5,8 cm for topskal og 8,2/5,8 cm for bundskal.

Tykkelse: 1,9 mm for topskal og 1,6 mm for bundskal.

Form: Skålformet.

Materiale: Forgyldt kobberlegering med top- og bundskal.

Mønster: Spændet er ornamenteret med masker og menneskefigur i Borrestil.

Type: Petersen og Rygh type R262/264.

B17186/3: Trefliget spænde i bronzelegering

Ved siden af de to skålspænder blev der fundet et forgyldt trefliget spænde. Det blev optaget i to stykker.



Fig. 33. Det trefligede forgyldte spænde set ovenfra.

Smykket er en forgyldt ornamenteret bronzelegering. På oversiden ses en symmetrisk ornamentering af de tre flige/tunger. Ind mod centrum ses på hver tunge et maskemotiv hvor hovedet vender ud fra centrum. Jan Petersen beskriver denne ”norske” type i ”*Vikingetidens smykker*” fra 1928. Han skriver at der på denne type der på hver af de tre flige ses dyrhoveder vendende udad fra centrum, hver med sin opløste krop yderst og med fire labber. Petersen afbilder et næsten identisk stykke fra Vold i Hedmark (Petersen 1926, fig. 97).



På undersiden var der bevaret rester af nålefæstet (fig. 34). Nål og fjeder har været af jern men er rustet bort. Små tekstilrester blev også fundet der.

Fig. 34. Fotoet viser undersiden af de to stykker der udgør det trefligede spænde. Her ses rester efter nåleholder.

Antal: 1.

Længde/Bredde: 3,8 cm fra spids af hver tunge ind til centrum.

Tykkelse: Det har en tykkelse på 3,5 mm.

Form: Trefliget.

Materiale: Forgyldt kobberlegering.

Mønster: Spændet er ornamenteret med ansigt på hver tunge og formodentlig stiliseret krop ud på tungen. Stilen er nærmest Borrestil.

Type: Petersen type som figur 97 nærmet.

Perler

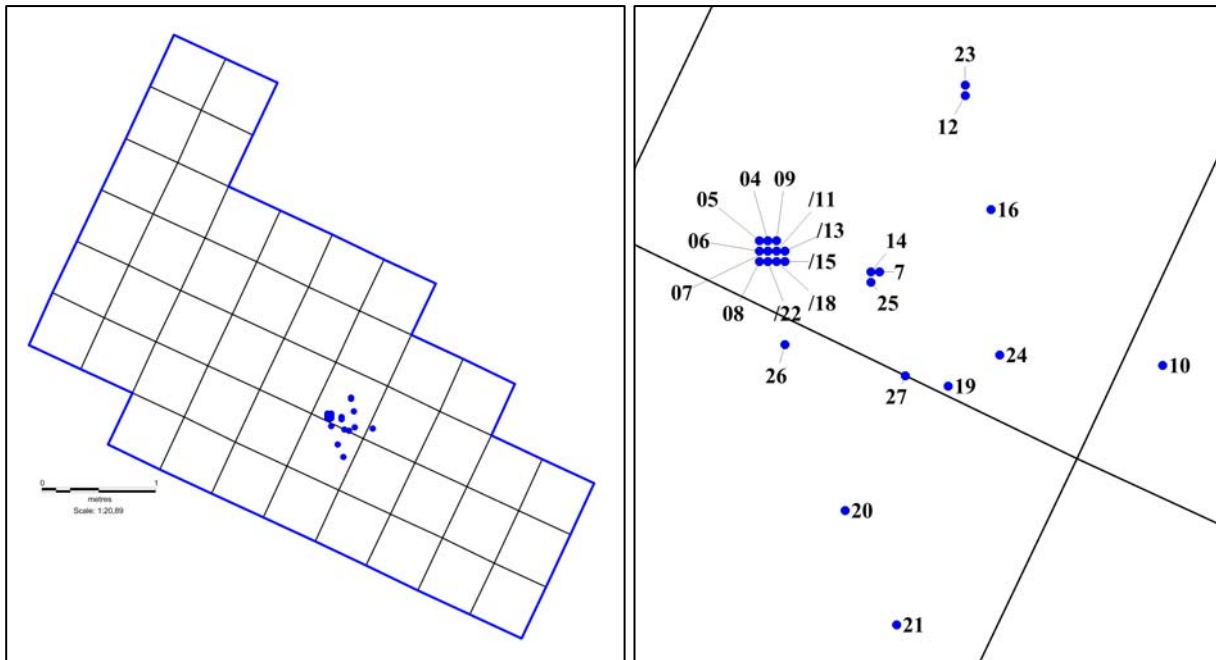


Fig. 35. Gravens 23 perler blev fundet i samme område hvor bronzerne lå. Nettet af kvadranter som vises er tredje og sidste fase ned mod bunden jf. figur 15.

B17186/4: Glassperle

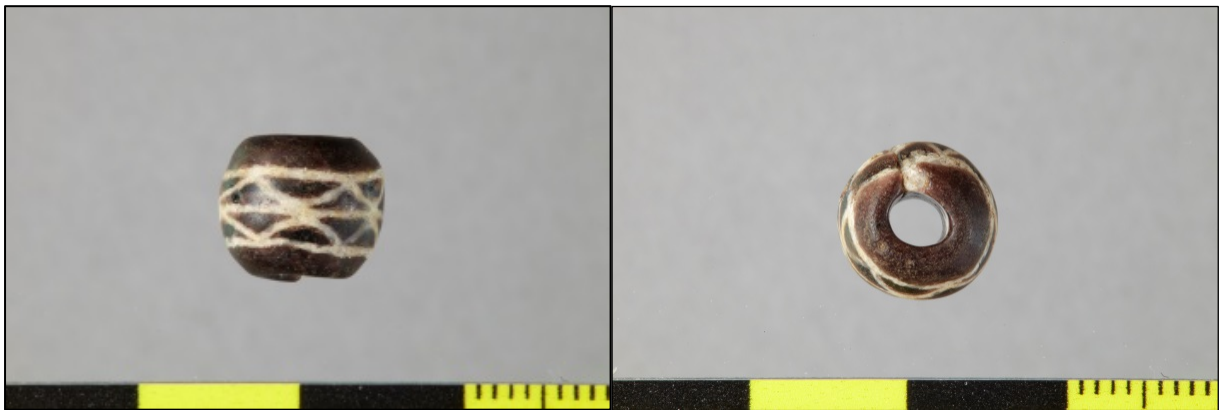


Fig. 36. Glasperle B17186/4.

Antal: 1.

Længde/Diameter: 8,5/10 mm.

Form: Sfærisk med plane parallelle ender.

Farve: Opak brunsort glas med hvide bånd.

Mønster: Tre parallelle hvide bånd med zigzag på brunsort bund.

Type: Callmar serie B c eller serie B d noget lig perlerne B067o til B072o.

B17186/5: Glasperle

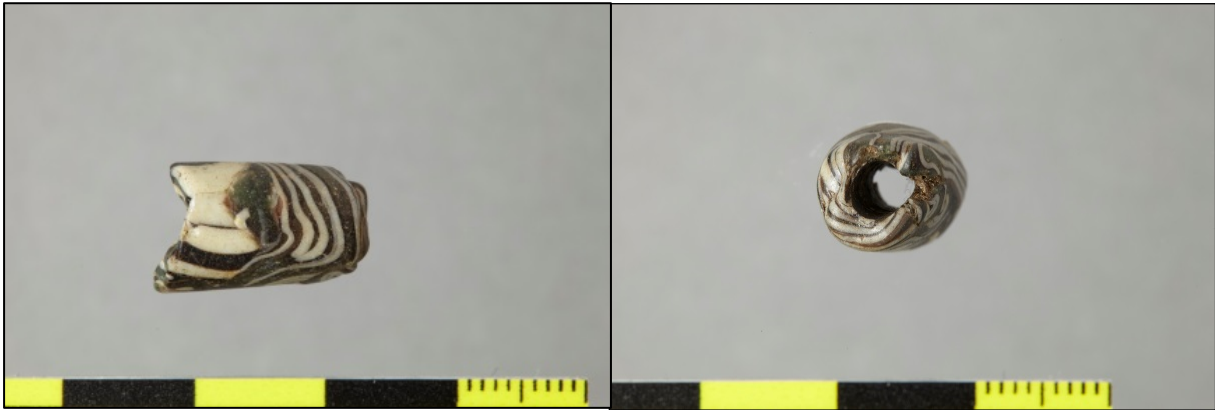


Fig. 37. Glasperle B17186/5.

Antal: 1.

Længde/Diameter: 15/9,8 mm.

Form: Cylindrisk med let indtrukne parallelle ender.

Farve: Brunsort glas med hvide bølgede linjer.

Mønster: Hvidt bølgemønster på brunsort baggrund.

Type: Callmar serie B d nærmest, perlen minder om en blanding mellem B057o og B071o.

B17186/6: Glasperle

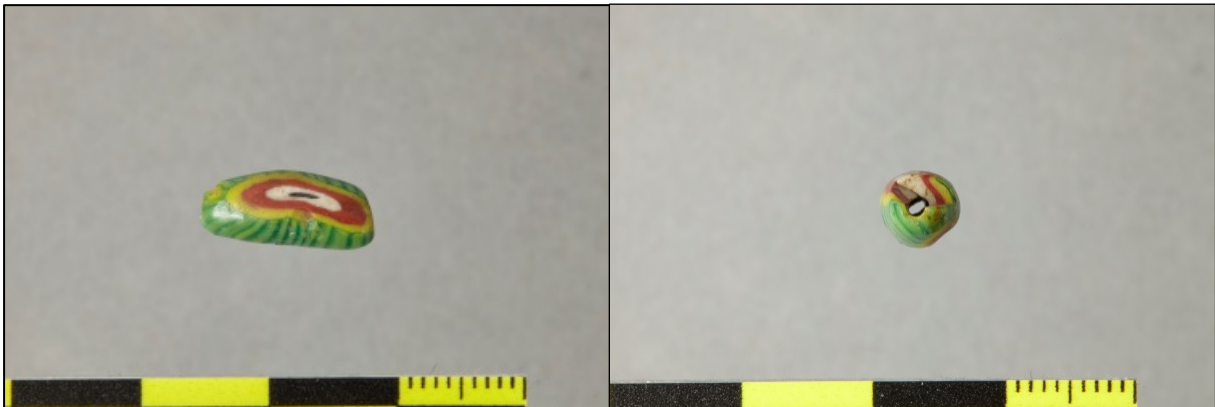


Fig. 38. Glasperle B17186/6.

Antal: 1.

Længde/Bredde: 13,4/5,8 mm.

Form: Cylindrisk let konveks med let rundede skrå rundede ender.

Farve: Opakt glas med grøn bund med mørke grønne tværstriber og gule, røde, hvide og sorte indlagte cirkler der danner øjne.

Mønster: Flerfarvet øje på grøn stribet baggrund.

Type: Callmar serie J, nærmest som J001 variant 4 eller 5.

B17186/7: Glasperle

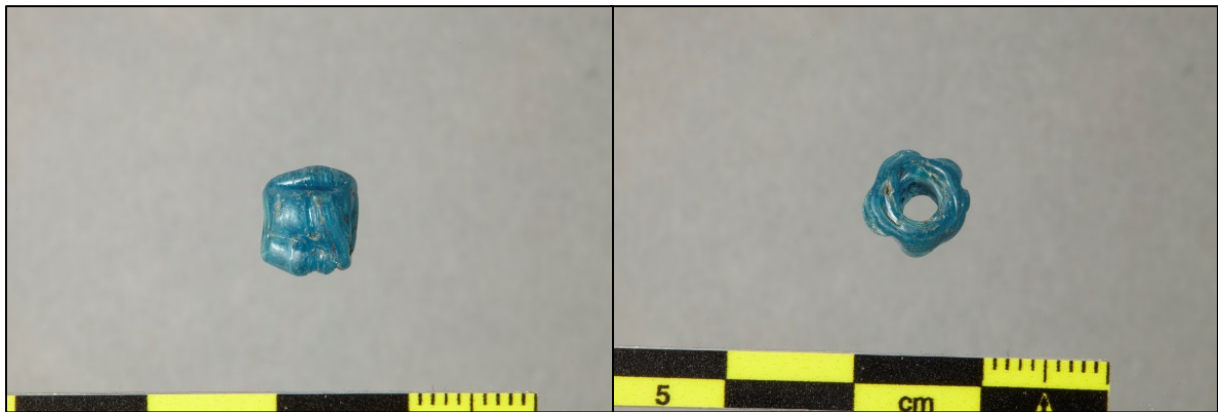


Fig. 39. Glasperle B17186/7.

Antal: 1.

Længde/Diameter: 7,3/7,8 mm.

Form: Kort cylindrisk med langsgående indsnævringer med parallelle ender.

Farve: Blå grøn til azur blå, opak til semi transparent.

Mønster: Riflet melonperle.

Type: Melonperle, Callmar serie A q, A274st dog lidt mere azur en de rene blå grønne.

B17186/8: glasperle

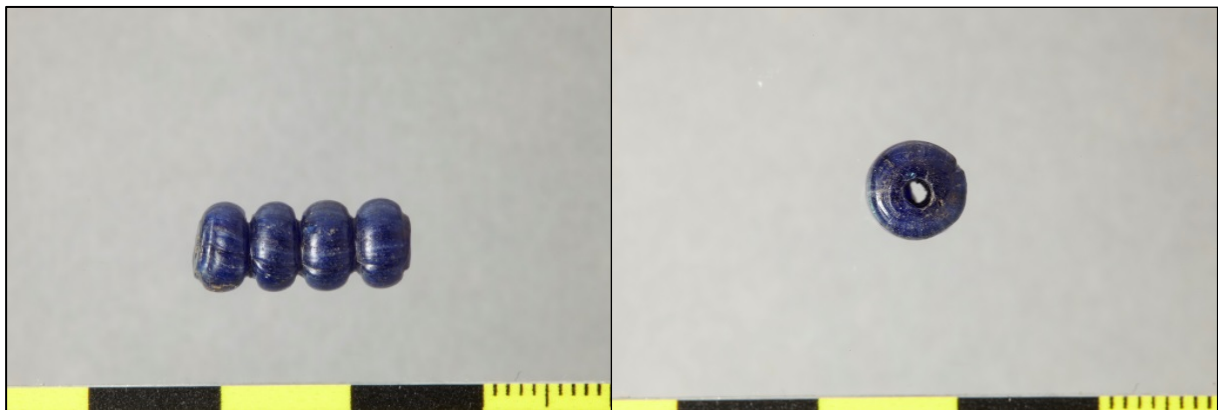


Fig. 40. Glasperle B17186/8.

Antal: 1.

Længde/Bredde: 16,9/6,8 mm.

Form: Segmenteret multiperle med fire led.

Farve: Mørk blå, semi transparent.

Mønster: Ensfarvet segmenteret.

Type: Flereledsperle, Callmar serie E a, E060t dog ikke mere end semi transparent

B17186/9: Glasperle

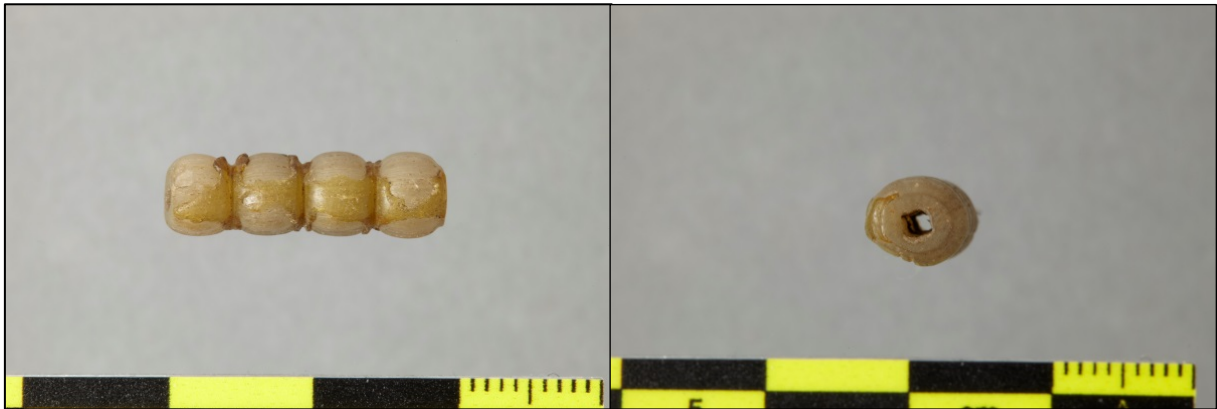


Fig. 41. Glasperle B17186/9.

Antal: 1.

Længde/Diameter: 19,3/6,8 mm

Form: Segmenteret multiperle med fire led.

Farve: Hvid opak kerne overtrukket med gult transparent glas.

Mønster: Ensfarvet segmenteret.

Type: Callmar serie E a, E140o. Perlen er uægte guldfolieperle da den mangler folie.

B17186/10: Glasperle

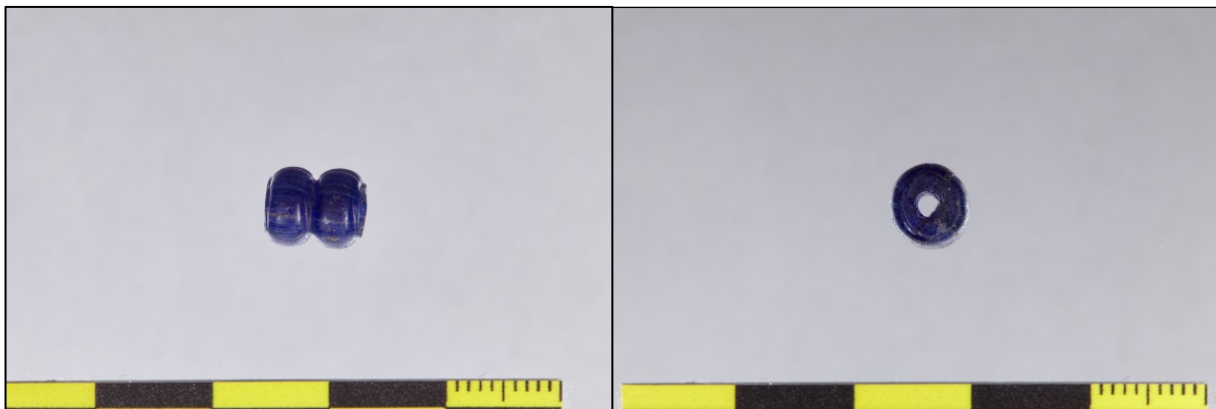


Fig. 42. Glasperle B17186/10.

Antal: 1.

Længde/Bredde: 8,2/7 mm

Form: Segmenteret multiperle med to led. Der kan have været flere led.

Farve: Mørk blå, semi transparent.

Mønster: Ensfarvet segmenteret.

Type: Flereledsperle, Callmar serie E a, E060t dog ikke mere end semi transparent.

B17186/11: Glasperle

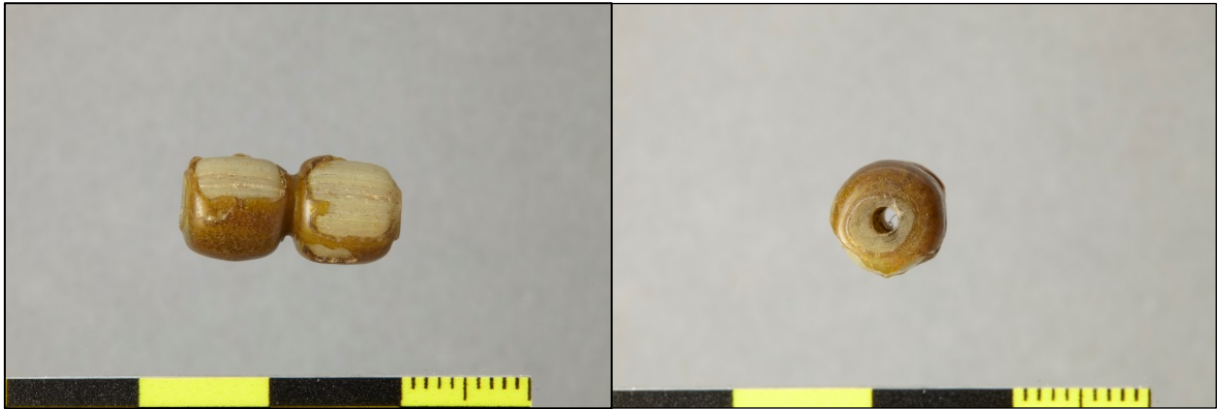


Fig. 43. Glasperle B17186/11.

Antal: 1.

Længde/Diameter: 1,6,8/7,9 mm

Form: Segmenteret multiperle med to led. Der kan have været flere led.

Farve: Hvid opak kerne overtrukket med gult transparent glas.

Mønster: Ensfarvet segmenteret.

Type: Callmar serie E a, E140o. Perlen er uægte guldfolieperle da den mangler folie.

B17186/12: Glasperle

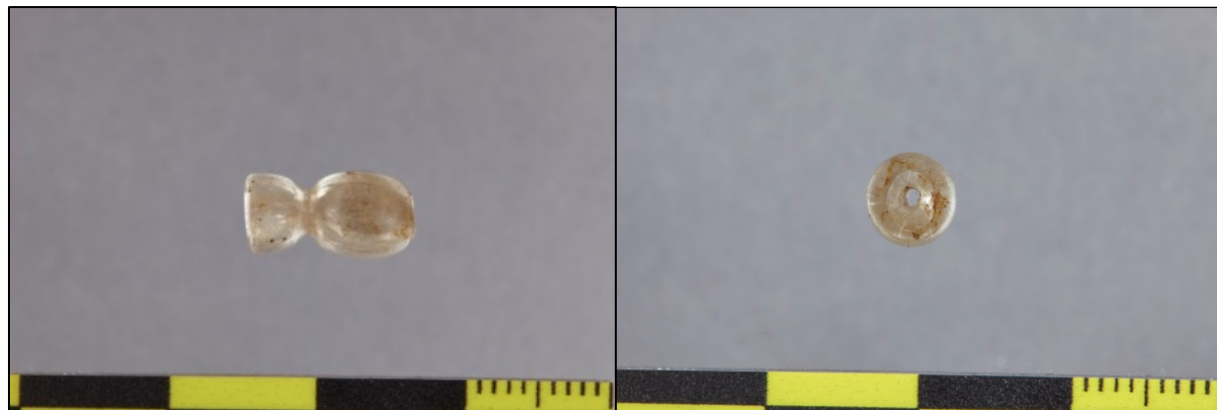


Fig. 44. Glasperle B17186/12.

Antal: 1.

Længde/Bredde: 11,3/6 mm.

Form: Segmenteret multiperle med to led. Der kan have været flere led.

Farve: Hvid opak kerne der oprindeligt har været overtrukket med gult transparent glas.

Mønster: Ensfarvet segmenteret.

Type: Callmar serie E a, E140o. Perlen er uægte guldfolieperle da den mangler folie.

B17186/13: Glasperle



Fig. 45. Glasperle B17186/13.

Antal: 1.

Længde/Diameter: 5,9/10,9 mm.

Form: Afrundet med parallelle sider.

Farve: Mørk blå, opak.

Mønster: Ensfarvet.

Type: Callmar serie A o, A190o.

B17186/14: Glasperle

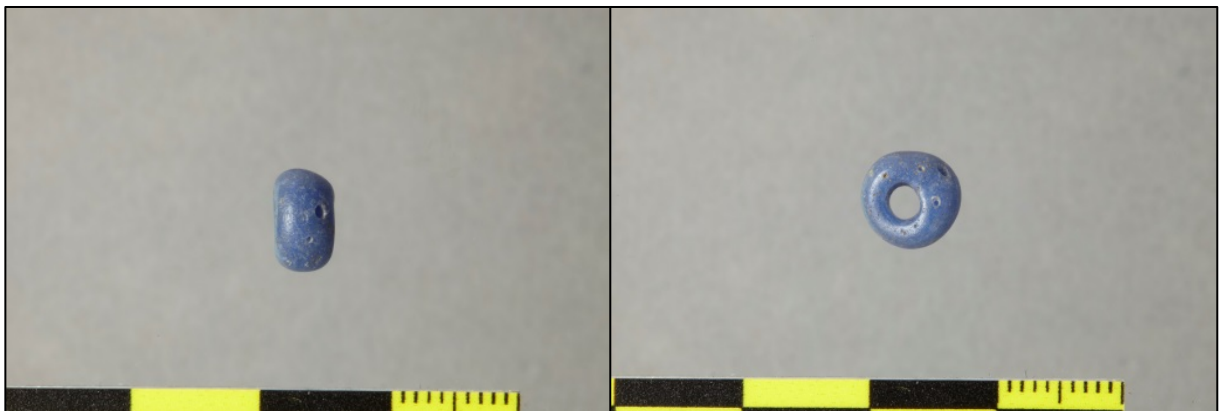


Fig. 46. Glasperle B17186/14.

Antal: 1.

Længde/Bredde: 4,6/7,9 mm.

Form: Afrundet med parallelle sider.

Farve: Blå, opak.

Mønster: Ensfarvet.

Type: Callmar serie A o, A190o.

B17186/15: Glasperle

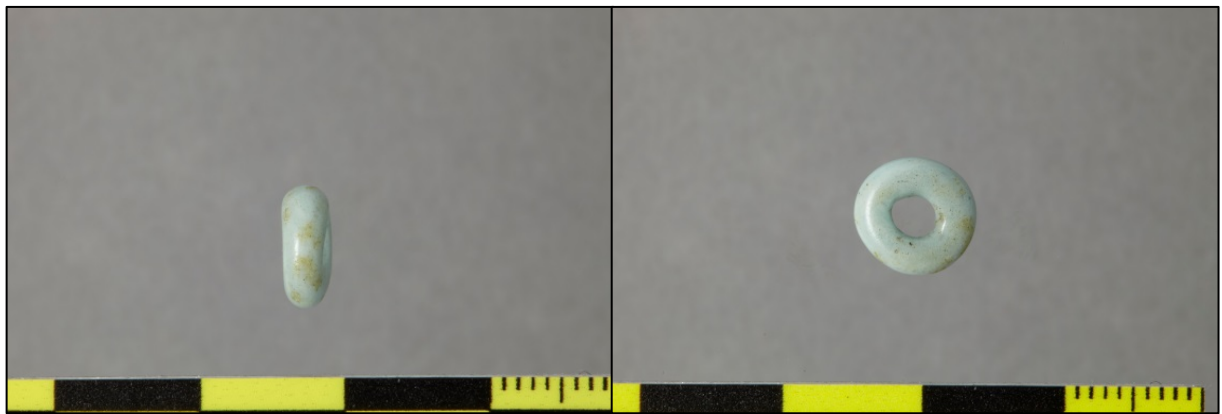


Fig. 47. Glasperle B17186/15.

Antal: 1

Længde/Diameter: 3,2/8,3 mm.

Form: Afrundet med plane ikke-parallele sider.

Farve: Lys turkis eller blå grøn, opak.

Mønster: Ensfarvet.

Type: Callmar serie A r, A290o.

B17186/16: Glasperle

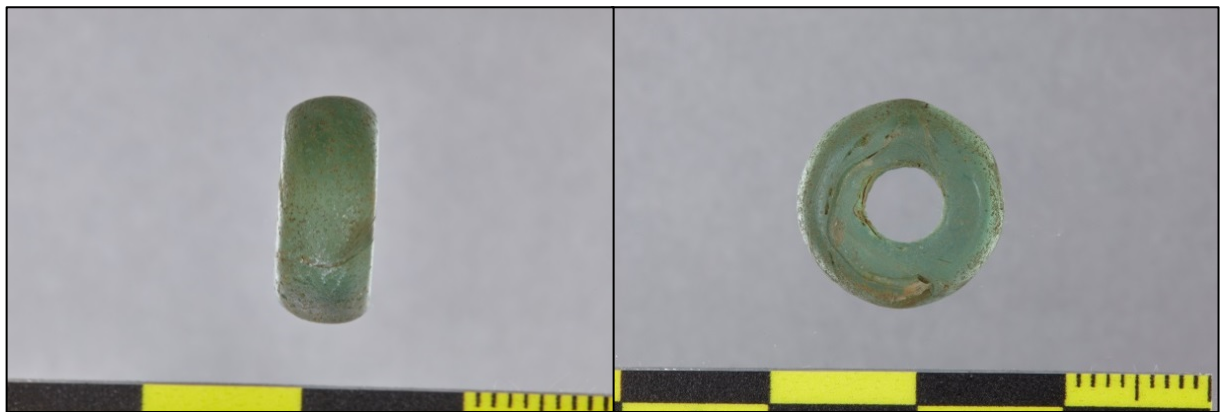


Fig. 48. Glasperle B17186/16.

Antal: 1.

Længde/Bredde: 5,9/14 mm.

Form: Afrundet med plane parallelle sider.

Farve: Grøn, transparent.

Mønster: Ensfarvet.

Type: Callmar serie A v, som A340t dog ikke grå grøn men grøn.

B17186/17: Glasperle

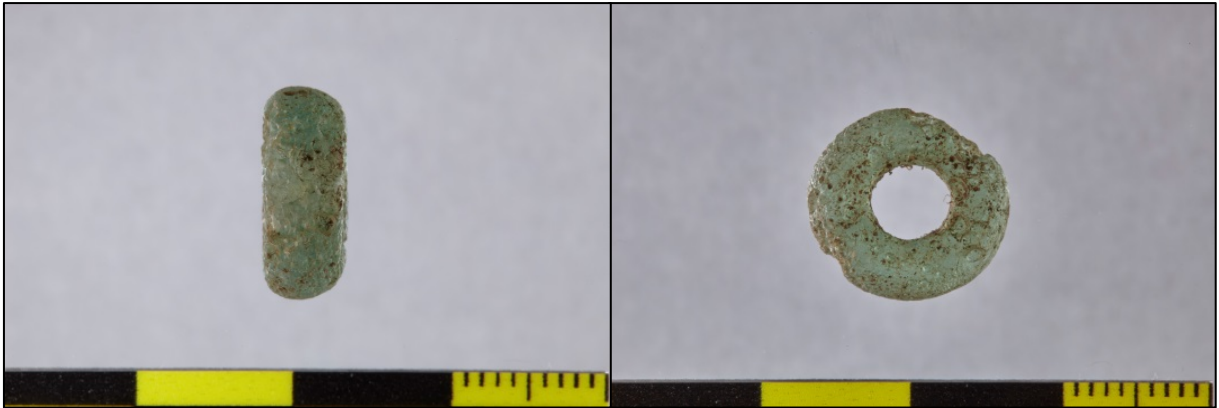


Fig. 49. Glasperle B17186/17.

Antal: 1.

Længde/Diameter: 5,2/12,5 mm.

Form: Afrundet med plane parallelle sider.

Farve: Grøn, semitransparent. Svært korroderet.

Mønster: Ensfarvet.

Type: Callmar serie A v, som A350st dog ikke grå grøn men grøn.

B17186/18: Glasperle

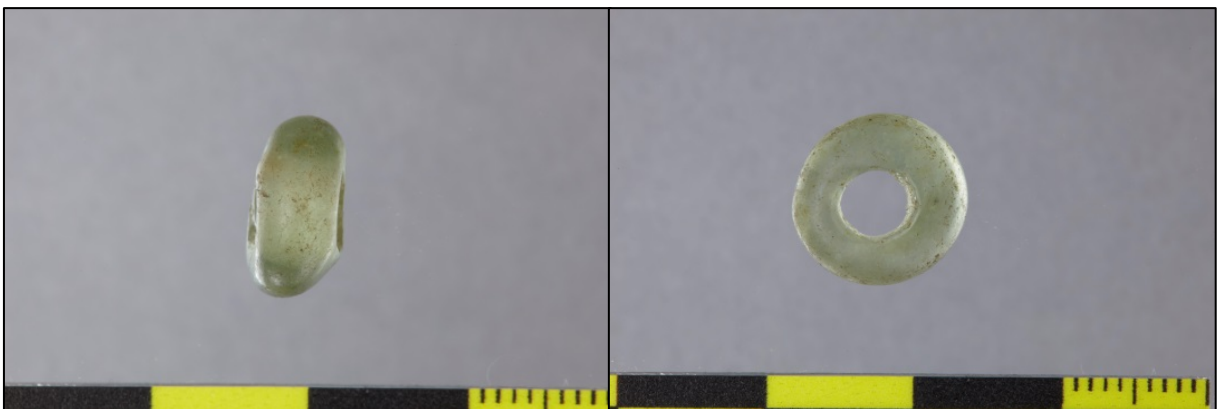


Fig. 50. Glasperle B17186/18.

Antal: 1.

Længde/Bredde: 5,6/11,8 mm.

Form: Afrundet med ikke-parallelle sider.

Farve: Lys grøn, transparent.

Mønster: Ensfarvet.

Type: Callmar serie A v, som A340t dog ikke grå grøn men grøn.

B17186/19: Glasperle

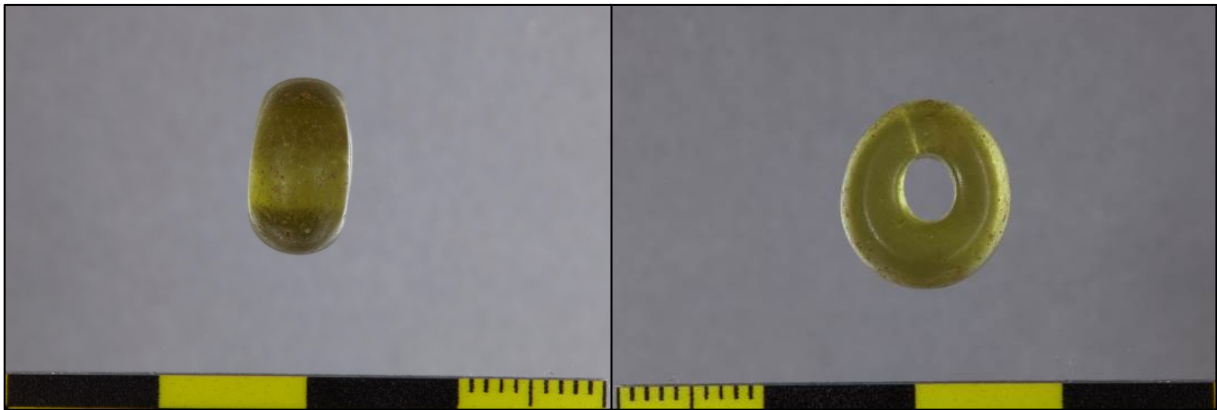


Fig. 51. Glasperle B17186/19.

Antal: 1.

Længde/Diameter: 7/12,7 mm

Form: Afrundet, med ikke-parallele sider.

Farve: Gul, transparent.

Mønster: Ensfarvet.

Type: Callmar serie A e, A041t.

B17186/20: Glasperle

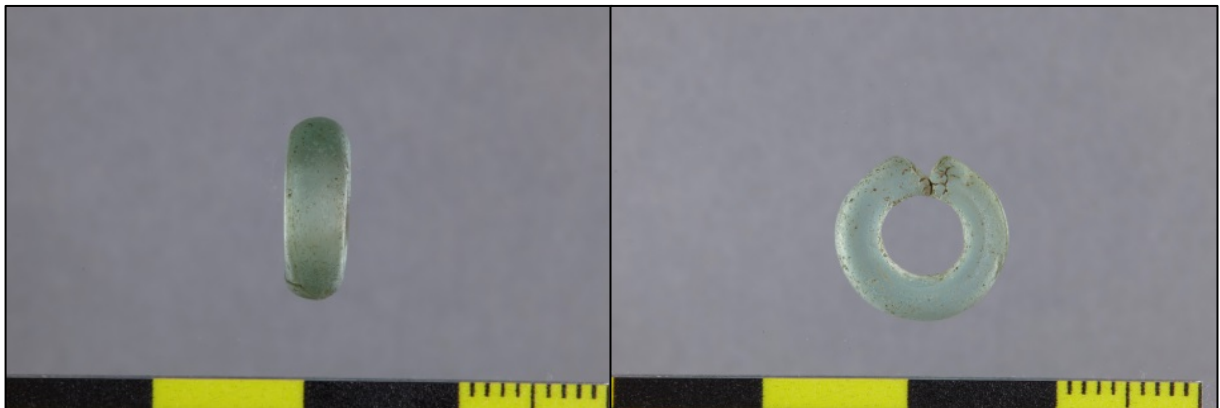


Fig. 52. Glasperle B17186/20.

Antal: 1.

Længde/Bredde: 4/11,7 mm.

Form: Afrundet, med plane, parallelle sider.

Farve: Lysegrøn, transparent.

Mønster: Ensfarvet.

Type: Callmar serie A v, som A340t dog ikke grå grøn men azur- til lysegrøn.

B17186/21: Glasperle

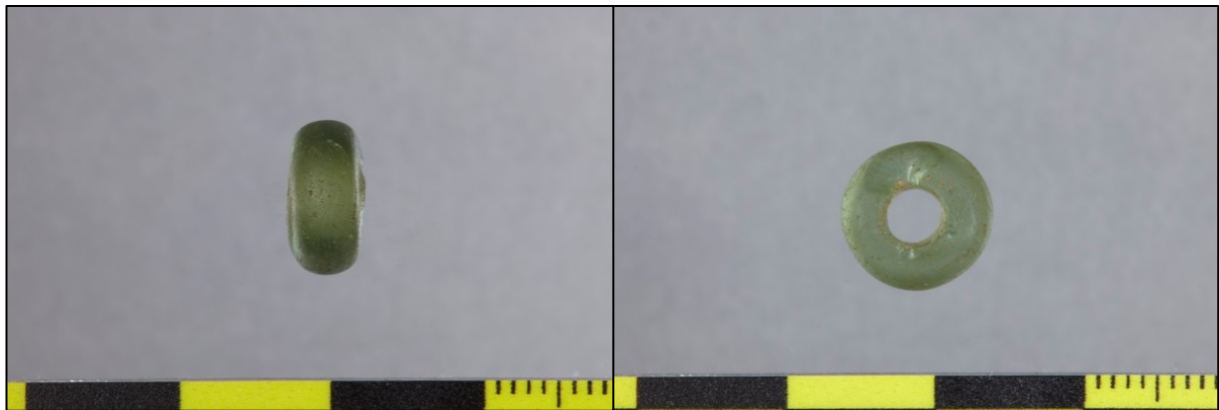


Fig. 53. Glasperle B17186/21.

Antal:1.

Længde/Diameter: 5/10 mm.

Form: Afrundet, med plane, parallelle sider.

Farve: Olivengrøn, transparent glas.

Mønster: Ensfarvet.

Type: Callmar serie A v, som A340t dog ikke grå grøn men olivengrøn.

B17186/22: Glasperle



Fig. 54. Glasperle B17186/22.

Antal: 1.

Længde/Bredde: 4,6/8 mm.

Form: Afrundet, med ikke-parallelle sider.

Farve: Hvidt glas, med brun misfarvning, opak.

Mønster: Ensfarvet.

Type: Callmar serie A c, A020o.

B17186/23: Glasperle

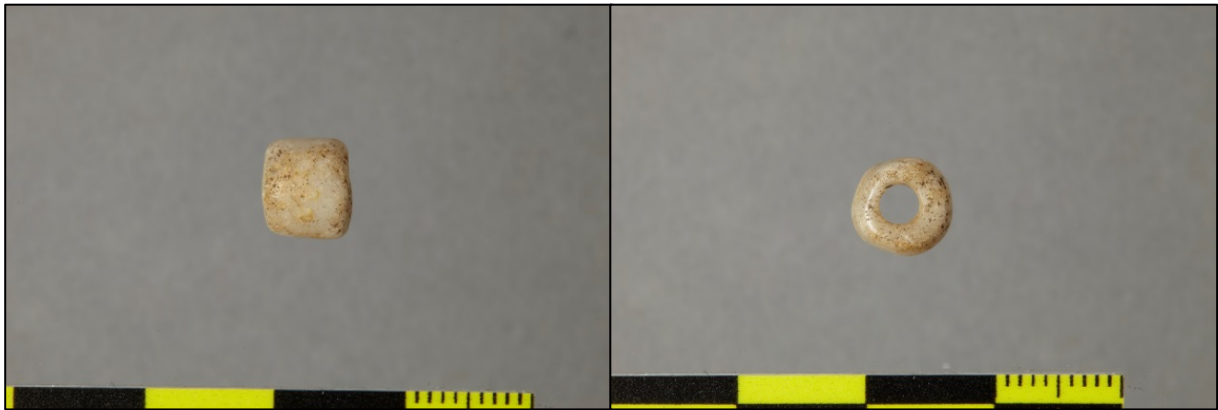


Fig. 55. Glasperle B17186/23.

Antal: 1.

Længde/Diameter: 6,8/7,7 mm.

Form: Cylindrisk, med parallelle sider.

Farve: Hvidt glas, med brun misfarvning, opak.

Mønster: Ensfarvet.

Type: Callmar serie A c, A021o.

B17186/24: Glasperle

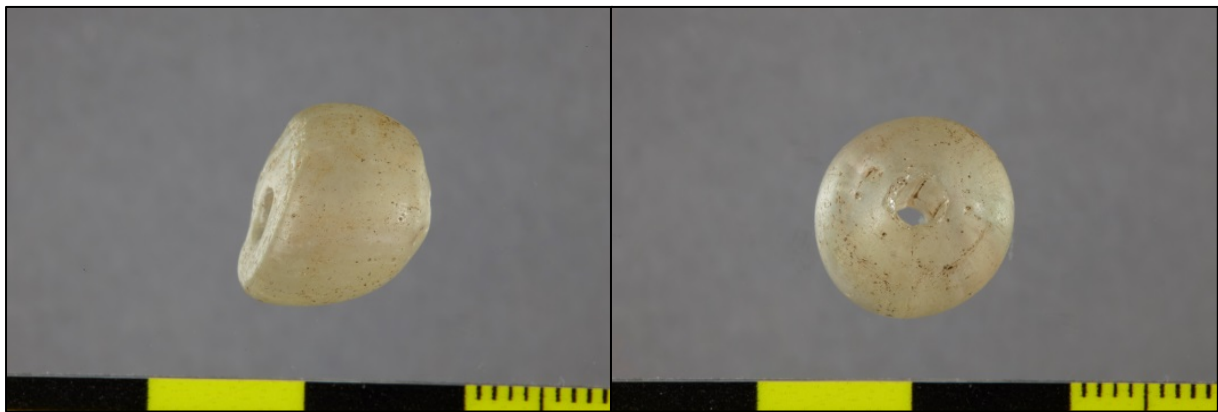


Fig. 56. Glasperle B17186/24.

Antal: 1.

Længde/Bredde: 10,8/12,3 mm.

Form: Sfærisk med asymmetriske sider, den ene side er flad den anden rundet.

Farve: Hvid, semi transparent til transparent.

Mønster: Ensfarvet.

Type: Callmar serie A a, som A002t eller A031t.

B17186/25: Glasperle

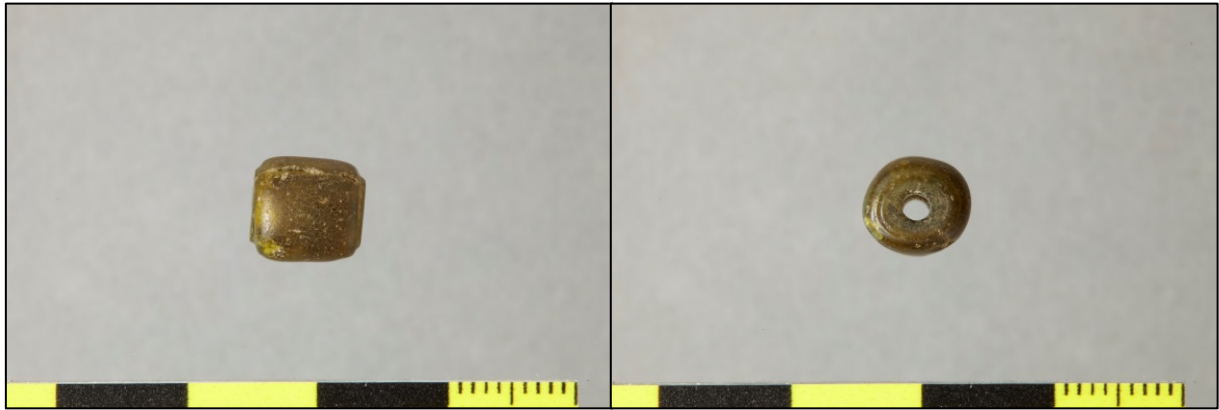


Fig. 57. Glasperle B17186/25.

Antal: 1.

Længde/Diameter: 8,6/8,3 mm.

Form: Segmenteret multiperle med et led. Er nok en et-leds perle..

Farve: Kærnen kan ikke ses, den kan have været hvid opak overtrukket med gult transparent glas.

Mønster: Ensfarvet segmenteret.

Type: Callmar serie E a, E140o. Perlen er uægte guldfolieperle da den mangler folie.

B17186/26: Glasperle

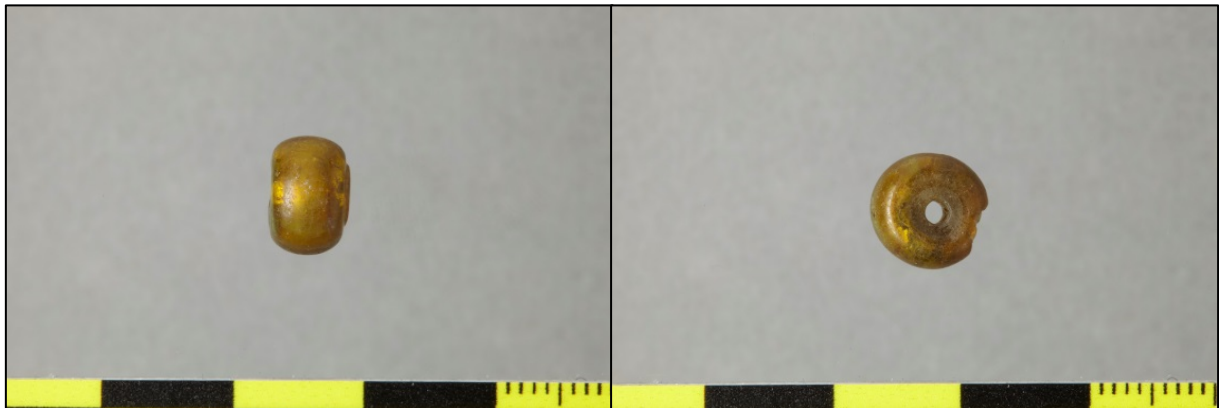


Fig. 58. Glasperle B17186/26.

Antal: 1.

Længde/Bredde: 6/9 mm.

Form: Segmenteret multiperle med et led. Er nok en et-leds perle.

Farve: Kærnen kan ikke ses, den kan have været hvid opak overtrukket med gult transparent glas.

Mønster: Ensfarvet segmenteret.

Type: Callmar serie E a, E140o. Perlen er uægte guldfolieperle da den mangler folie.

B17186/27: Ravperle



Fig. 59. Ravperle B17186/26.

Antal: 1

Længde/Diameter: 9/20,6 mm.

Form: Afrundet, med ikke-parallele sider.

Farve: Rødbrun.

Mønster: Uornamenteret.

Type: Ringformet ravperle.

Genstande i klæber

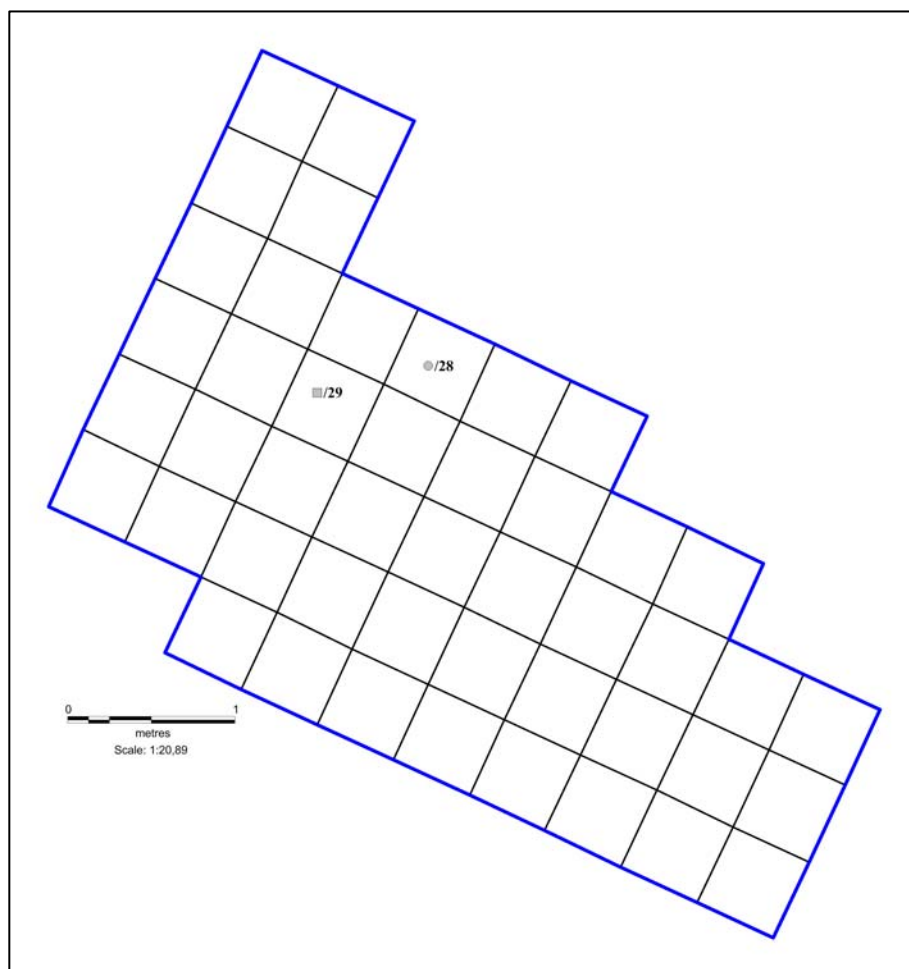


Fig. 60. Der blev fundet to genstande i klæber.

B17186/28: Spindesten i klæber



Fig. 61. Fundets spindesten ses her fotograferet fra de to sider.

Fra graveenhed blev 616 der fundet et fladt spindehjul i klæber (fig. 60).

Antal: 1
Diameter/Tykkelse: 26,4/10,4 mm.
Form: Rund med flade parallelle sider.
Materiale: Klæber.
Mønster: Uornamenteret.
Type: Flad diskosformet.

B17186/29: Vænevægt i klæber



Fig. 62. Der blev fundet en enkelt vænevægt i klæber. Her er den fotograferet fra de modstående langsider sider.

Fra graveenheden 516, den der ligger over 616 hvor spindehjulet blev fundet, stammer vænevægten B17186/29.

Antal: 1
Højde/Bredde/Tykkelse: 9,2/6,7/2,6 cm.
Form: Aflang dråbeformet.
Materiale: Klæber.
Mønster: Uornamenteret.
Type: Vænevægt.

Jernredskaber

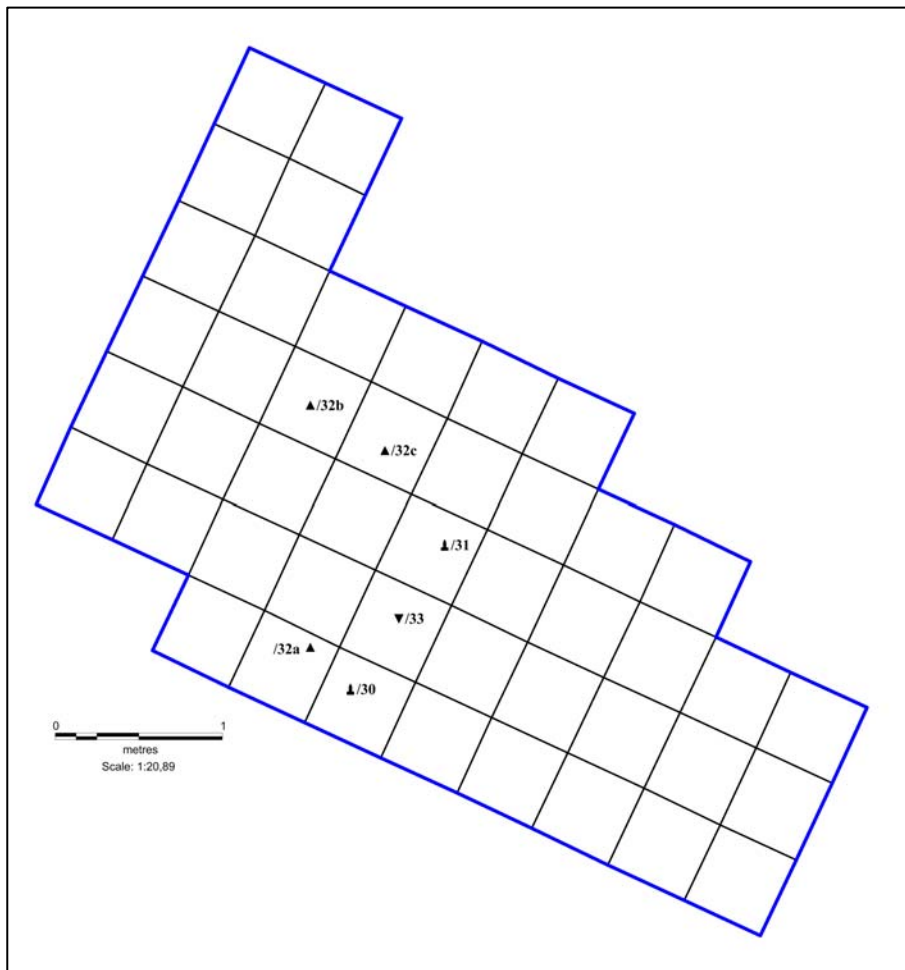


Fig. 63. Der blev optaget adskillige fund af jern fra graven. Seks af disse må beskrives som rest efter jernredskaber.

B17186/30: Jernredskab

Fra graveenhed 603 blev der optaget et jernredskab som i første omgang blev tolket som et muligt vævesværd. Fundet blev efter udgravningen katalogiseret som et vævesværd, men set i elektromikroskop er det mere sandsynligt at dette er en rusten fil fra nyere tid og at fundet derfor bør udgå.



Fig. 64. Jerngenstanden B17186/30 blev set som vævesværd under udgravningen.

Antal: 1

Længde/Bredde/Tykkelse: 23,5/2,5/0,7 cm.

Form: Rektangulært aflangt med indsnævret flad tange. Det er noget korroderet.

Materiale: Jern.

Mønster: Uornamenteret.

Type: Formodentlig i virkeligheden nyre tids fil og fundet udgår.

B17186/31: Jernredskab

Fra graveenhed 709 blev der optaget et præparat med 5 fragmenter af flere jernredskaber. Fundet er ikke færdig konserveret og endelig tolkning er endnu ikke mulig. Det blev tolket som et muligt vævesværd og er katalogiseret som sådan, men denne tolkning kan ændre sig efter konserveringen er gennemført.

Antal: 5 fragmenter

Længde/Bredde/Tykkelse: Afventer konservering.

Form: Ganske rusten og korroderet.

Materiale: Jern.

Mønster: Uornamenteret.

Type: Kan ikke yderligere typebestemmes før endt konservering men der er tale om et eller flere genstande med en æg og træskaft.

B17186/32a: Jernkniv

Fra gravenhed 504 blev der optaget to fragmenter af en enægget jernkniv. Det er spidsen og et brudstykke længere inde på bladet.



Fig. 65. De to fragmenter af en enægget jernkniv der blev fundet sammen i graveenhed 504.

Antal: 2 fragmenter.

Længde/Bredde/Tykkelse: Kan ikke bestemmes da kniven ikke er bevaret i sin helhed.

Spidsen måler 3,3/1,4/0,2 cm og det lille stykke måler 2/1,7/0,3 cm.

Form: Enægget.

Materiale: Jern.

Mønster: Uornamenteret.

Type: Ud fra de bevarede rester af knivbladet så minder kniven om Petersen 1951 fig. 104 eller 106 hvor knivens spids starter i den rette knivstryg.

B17186/32b: Jernkniv

I gravenhed 516 blev der fundet spidsen af nok en enægget ernkniv.



Fig. 66. Fra gravenhed 516 er fundet en knivspids.

Antal: 1 fragment.

Længde/Bredde/Tykkelse: Kan ikke bestemmes da kniven ikke er bevaret i sin helhed men stykket måler 4,3/1,6/0,3 cm.

Form: Enægget.

Materiale: Jern.

Mønster: Uornamenteret.

Type: Knivspidsen minder om Petersen 1951 fig. 105 hvor spidsen ikke er parallel med ryggen men er trukket lidt nedefter.

B17186/32c: Jernkniv

Oppe fra graveenhed 516 i nærheden af knivspidsen (/32b) blev der fundet to fragmenter fra en enægget jernkniv. Det er en del af grebet og et stykke af knivbladet ret efter grebet. Det er sandsynligt at de to stykker (/32c) stammer fra samme kniv som (/32b)



Fig. 67. Fra samme gravenhed 516 fundet et par brudstykker af greb og knivblad.

Antal: 2 fragmenter.

Længde/Bredde/Tykkelse: Kan ikke bestemmes da kniven ikke er bevaret i sin helhed. Største stykke måler 3,4/1,6/0,6 cm og mindste stykke 1,6/1,4/0,3 cm.

Form: Enægget.

Materiale: Jern.

Mønster: Uornamenteret.

Type: grebet på denne kniv viser at håndtag flugter kniven ryg men er ”hængende”. Grebet går i et med æggen gennem en tydeligt afsat kant. Denne type knivskaft er almindeligt fundet i sen jernalder men svarer ikke direkte nogen af de typer som Petersen afbilleder men man må rettere se disse som typer der kunne have mange varianter i udformningen.

B17186/33: Løvkniiv i jern

Fra bunden af graven i den sydlige side i graveenhed 706 blev der optaget et præparat med syv brudstykker af jern. Præparatet er blevet udgravet men udtagne jernstykker er ikke konserverede (fig. 68). Stykkerne blev foreløbigt ved katalogiseringen tolket som rest efter en løvkniiv. Tolkningen er foreløbig og er endnu ikke så sikker. Man kan tænke sig at der her er tale om en løvkniiv eller segl af typen Petersen 1951 fig. 85 og Rygh R384



Fig. 68. Syv jernfragmenter blev optaget i et præparat fra bunden af gravens sydlige side.

Antal: 7 fragmenter

Længde/Bredde/Tykkelse: 12,3/4,1/1,7 cm.

Længde/Bredde/Tykkelse: 9,2/3,4/2 cm.

Længde/Bredde/Tykkelse: 6,3/3,6/1,6 cm.

Længde/Bredde/Tykkelse: 3/2,6/1 cm.

Længde/Bredde/Tykkelse: 2,3/2,3/0,9 c.

Længde/Bredde/Tykkelse: 1,5/1/0,5 cm.

Længde/Bredde/Tykkelse: 1,6/1,1/0,4 cm.

Form: Ganske rusten og korroderet.

Materiale: Jern.

Mønster: Uornamenteret.

Type: Kan ikke yderligere typebestemmes før endt konservering men der kan være tale om en Petersen 1951 fig. 85 og Rygh R384.

Jernnagler og jernsøm

B17186/34a: Klinkenagler av jern

Antal: 2 fragmenter.

Genstandsdel: Brudstykker klinkenagle, hoved og nitteplade. Det ene klart firkantet om end noget korroderet. Det andet kan være det runde naglehoved. Der kan se ud til at sidde mineraliseret træ på naglerne.

Længde/Bredde/Tykkelse: 2,4/2/1 cm.

Længde/Bredde/Tykkelse: 1,5/1/0,8 cm.

Beskrivelse: Begge stykker er fra klinkenagler med firkande rektangulære klinkelader.



Fig. 69. De to klinkenaglehoveder fra B17166/34a. Set fra over- og underside.

B17186/34b: Klinkenagle av jern

Antal: 1.

Genstandsdel: Firkantet klinkelade

Længde/Bredde/Tykkelse: 1,6/1,4/0,8 cm.

Beskrivelse: Firkantet klinkelade til klinkenagle med firkantet nitteplade.

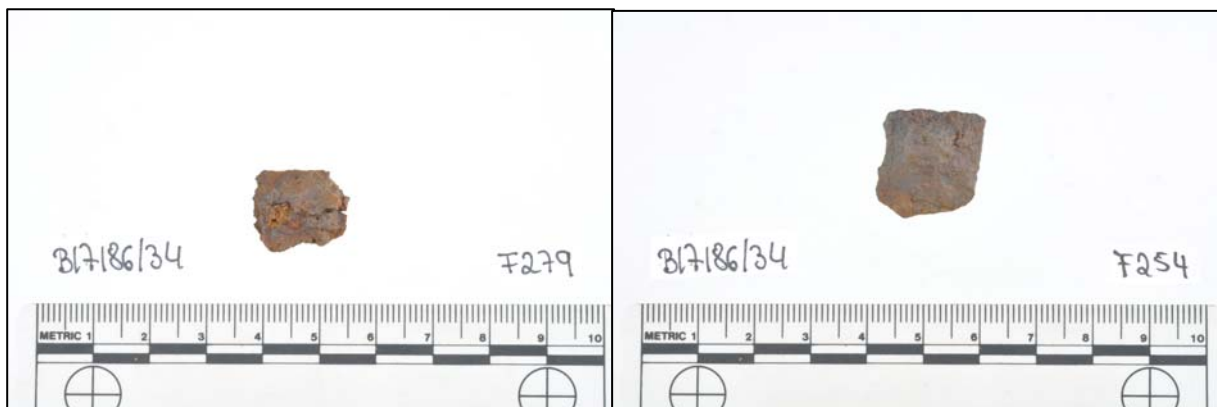


Fig. 70. Til højre ses den rektangulære klinkelade til B17186/34b og til højre for B17186/34c. Begge fotograferet ovenfra.

B17186/34c: Klinkenagle av jern.

Antal: 1.

Genstandsdel: Firkantet klinkplade

Længde/Bredde/Tykkelse: 1,9/1,8/0,6 cm.

Beskrivelse: Firkantet klinkplade til klinkenagle med firkantet nitteplade.

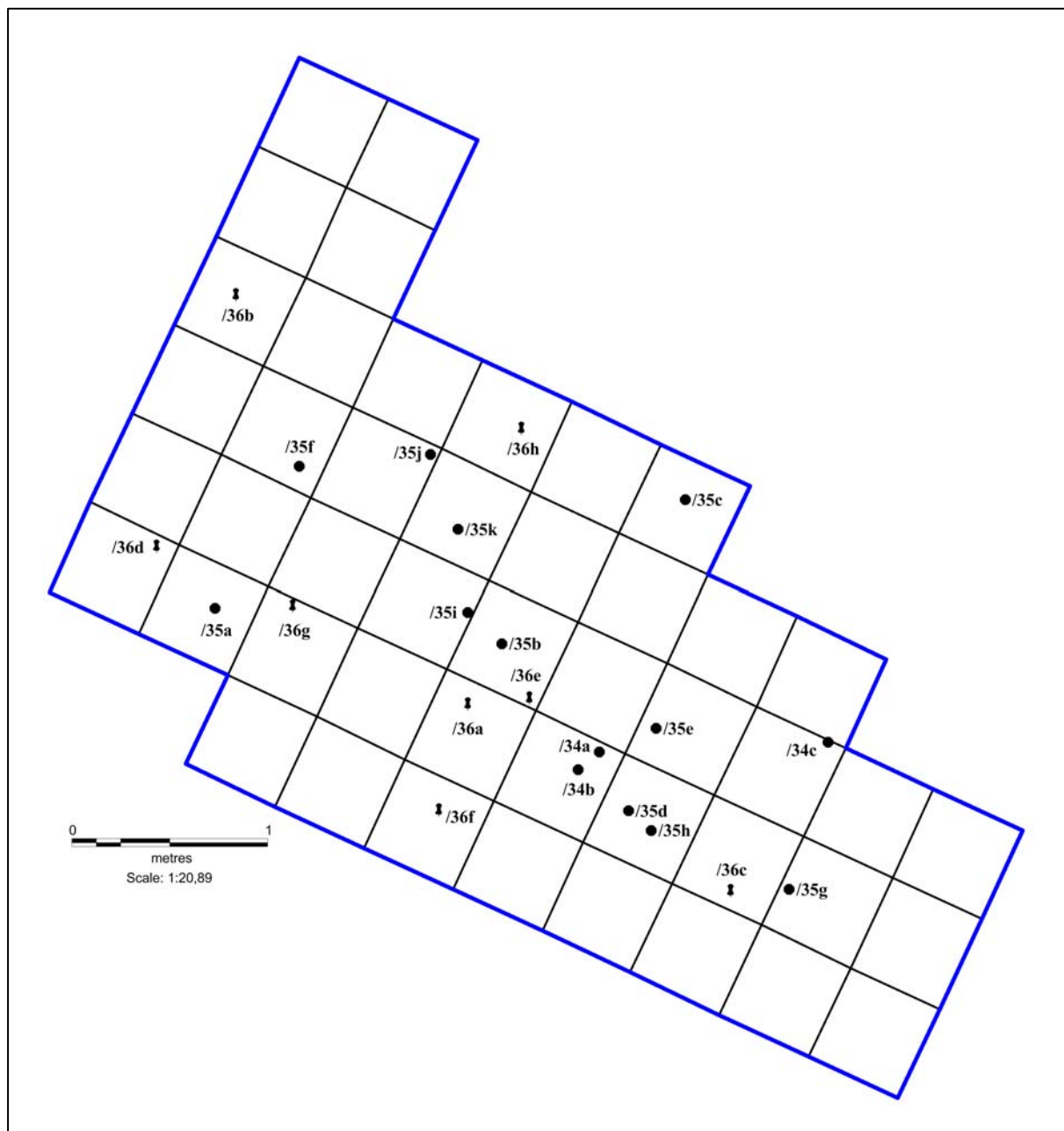


Fig. 71. Lokalisering af klinkenagler, jernnagler og jernsøm indenfor gravens udstrækning.

B17186/35a: Jernnagle

Antal: 1 brudstykke.

Genstandsdel: Muligt brudstykke af naglestilk.

Længde/Bredde/Tykkelse: 2,4/1,1/0,9 cm

Beskrivelse: Korroderet stykke af ret jernnagle.

B17186/35b: Jernnagler

Antal: 9 fragmenter

Genstandsdel: Stykkerne kan alle eller dele af dem være fra en stikle af en eller flere

Længde/Bredde/Tykkelse: 2,8/0,7/0,5 cm.

Længde/Bredde/Tykkelse: 1,5/1/0,7 cm.

Længde/Bredde/Tykkelse: 1,4/0,5/0,5 cm.

Længde/Bredde/Tykkelse: 1,6/0,5/0,5 cm.

Længde/Bredde/Tykkelse: 1,2/0,7/0,5 cm-

Længde/Bredde/Tykkelse: 9/7/3 mm.

Længde/Bredde/Tykkelse: 10/6/5 mm.

Længde/Bredde/Tykkelse: 9/4/3 mm.

Længde/Bredde/Tykkelse: 7/3/3 mm.

Beskrivelse: Mulige brudstykker af rette jernnagler. Flere ubestemmelige stykker.

B17186/35c: Jernnagler

Antal: 2 brudstykker

Genstandsdel: To stykker af stilken på jernnagle.

Længde/Bredde/Tykkelse: 2,1/1,3/0,7 cm.

Længde/Bredde/Tykkelse: 1,3/1,3/0,9 cm.

Beskrivelse: Mulige brudstykker af en eller to rette jernnagler.



Fig. 72. De to brudstykker af jernnaglen B17186/35d. Naglen er et eksempel på de nagler der er fundet i graven.

B17186/35d: Jernnagle

Antal: 1 brudstykke.

Genstandsdel: Brudstykke af naglehoved og stykke af stilk.

Længde/Bredde/Tykkelse: 1,6/1,3/1 cm.

Beskrivelse: To brudstykker af ret jernnagle med rundt hoved.

B17186/35e: Jernnagle

Antal: 1.

Genstandsdel: Stilk fra ret under naglehoved.

Længde/Bredde/Tykkelse: 4,6/0,5/0,5 cm.

Beskrivelse: Tydeligt firkantet stilk.

B17186/35f: Jernnagle

Antal: 1.

Genstandsdel: Ganske korroderet brudstykke af jern.

Længde/Bredde/Tykkelse: 3,2/3,4/1 cm.

Beskrivelse: Dette er nok ikke nogen jernnagle i virkeligheden. Det ser ud som ombøjet plade. Det kan være rest af et lille beslag

B17186/35g: Jernnagle

Antal: 1.

Genstandsdel: Muligt naglehoved.

Længde/Bredde/Tykkelse: 2,3/1,9/0,4 cm.

Beskrivelse: Rundt naglehoved fra jernnagle.

B17186/35h: Jernnagle

Antal: 1.

Genstandsdel: Naglehoved.

Længde/Bredde/Tykkelse: 1,4/1,4/0,4 cm.

Beskrivelse: Korroderet naglehoved, muligvis kvadratisk. Mineraliseret træ på undersiden.

B17186/35i: Jernnagler

Antal: 5.

Genstandsdel: Fragmenter af stilk/stilke og naglehoved.

Længde/Bredde/Tykkelse: 1,4/1/0,7 cm.

Længde/Bredde/Tykkelse: 1,5/1,2/0,3 cm.

Længde/Bredde/Tykkelse: 1,1/0,9/0,4 cm.

Længde/Bredde/Tykkelse: 1,2/1/0,3 cm.

Længde/Bredde/Tykkelse: 0,8/0,7/0,5 cm.

Beskrivelse: Dele af jernnagler med muligt mineraliseret træ. Der synes dog også at være en anden genstand i samlingen af jernstykker under fundnummeret. Det er et stykke ombøjet jern nærmest som en klampe.

B17186/35j: Jernnagler

Antal: 5

Genstandsdel: Naglehoved og stilk. Længde/Bredde/Tykkelse:

Længde/Bredde/Tykkelse: 3,1/1,1/1,1 cm.

Længde/Bredde/Tykkelse: 1,5/1,4/1 cm.

Længde/Bredde/Tykkelse: 1,7/1,4/0,5 cm.

Længde/Bredde/Tykkelse: 1,6/1,2/0,4 cm.

Længde/Bredde/Tykkelse: 2,8/0,8/0,4

Beskrivelse: Dele af jernnagle med rundt hoved. Flere stykker nærmest ubestemmelige.

B17186/35k: Jernnagler

Antal: 3.

Genstandsdel: Stilk og fragmenteret naglehoved.

Længde/Bredde/Tykkelse: 2,4/0,5/0,5 cm.

Længde/Bredde/Tykkelse: 1,6/1,3/0,6 cm.

Længde/Bredde/Tykkelse: 1,4/1,2/0,5 cm.

Beskrivelse: Stykke af jernnagle med tilnærmet kvadratisk stilk og rundet naglehoved.

B17186/36a: Jernsøm

Antal: 4.

Genstandsdel: Hoved og stilk.

Længde/Bredde/Tykkelse: 2,9/2,1/0,4 cm.

Længde/Bredde/Tykkelse: 2,4/0,5/0,4 cm.

Længde/Bredde/Tykkelse: 1,5/0,9/0,3 cm.

Længde/Bredde/Tykkelse: 1,2/0,9/0,5 cm.

Beskrivelse: Korroderede rester af jernsøm og ubestemmeligt jern.

B17186/36b: Jernsøm

Antal: 2.

Genstandsdel: To brudstykker af stilk.

Længde/Bredde/Tykkelse: 2,8/0,3/0,3 cm.

Længde/Bredde/Tykkelse: 1,7/0,6/0,6 cm.

Beskrivelse: To stykker af kvadratisk stilk til et jernsøm.

B17186/36c: Jernsøm

Antal: 1.

Genstandsdel: Stilk.

Længde/Bredde/Tykkelse: 3,5/0,4/0,4 cm.

Beskrivelse: Stilk til jern søm.

B17186/36d: Jernsøm

Antal: 2.

Genstandsdel: Del af hoveddel og spids.

Længde/Bredde/Tykkelse: 1,9/0,4/0,4 cm.

Længde/Bredde/Tykkelse: 0,8/0,4/0,4 cm.

Beskrivelse: To dele af jernsøm med kvadratisk tværsnit.

B17186/36e: Jernsøm

Antal: 1.

Genstandsdel: Del med sømhoved og stilk.

Længde/Bredde/Tykkelse: 3,2/0,5/0,5 cm.

Beskrivelse: Jernsøm med hoved og kvadratisk tværsnit.

B17186/36f: Jernsøm

Antal: 1.

Genstandsdel: Del med sømhoved og stilk

Længde/Bredde/Tykkelse: 3,3/0,5/0,5 cm.

Beskrivelse: Jernsøm med hoved og kvadratisk tværsnit.

B17186/36g: Jernsøm

Antal: 1.

Genstandsdel: Korroderet fragment der kan vise del af hoved og stilk.

Længde/Bredde/Tykkelse: 2,1/0,9/0,8 cm.

Beskrivelse: Kan se ud som et par brudstykker af jernsøm med kvadratisk tværsnit.

B17186/36h: Jernsøm

Antal: 12.

Genstandsdel: Klare dele af jernsøm stilk eller stilke.

Længde/Bredde/Tykkelse: 25/16/8 mm.

Længde/Bredde/Tykkelse: 21/9/8 mm.

Længde/Bredde/Tykkelse: 26/13/7 mm.

Længde/Bredde/Tykkelse: 17/4/4 mm.

Længde/Bredde/Tykkelse: 16/7/6 mm.

Længde/Bredde/Tykkelse: 13/7/4 mm.

Længde/Bredde/Tykkelse: 13/11/8 mm.

Længde/Bredde/Tykkelse: 12/8/6 mm.

Længde/Bredde/Tykkelse: 12/6/4 mm.

Længde/Bredde/Tykkelse: 12/8/7 mm.

Længde/Bredde/Tykkelse: 11/10/4 mm.

Længde/Bredde/Tykkelse: 9/5/3.

Beskrivelse: Der er rest efter flere jernsøm med kvadratisk hoved men der er også en anden jerngenstand der nærmest kan beskrives som en jernklampe. Flere stykker er mest ubestemmeligt jern.

De otte fund oplyst under B17186/36 jernsøm er ved nærmere betragtning nok ikke fund der hører til i graven men er alle moderne søm der er indblandet ned i graven ved den aktivitet der er foregået i området gennem tiden.

Jernslagge

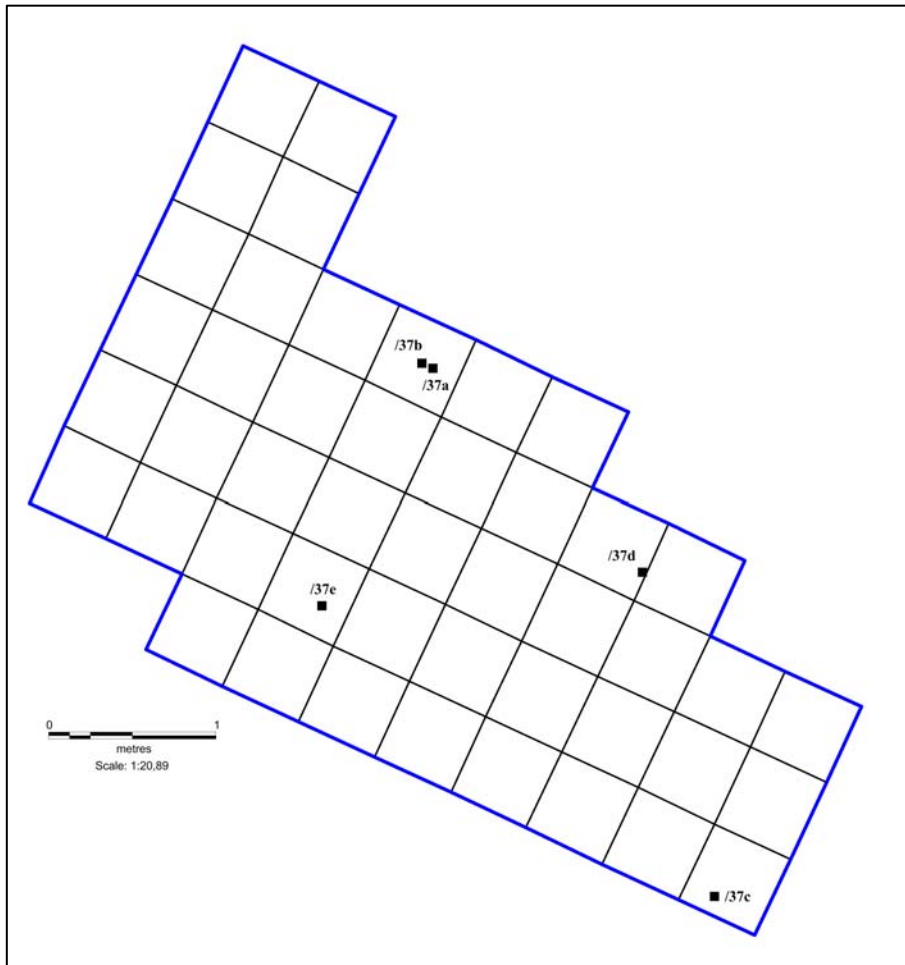


Fig. 73. De fem steder der blev fundet jernslagge indenfor det udgravede område.

B17186/37a: Jernslagge

Antal: 3.
Vægt: 14 g
Type: Jernslagge.

B17186/37b: Jernslagge

Antal: 1.
Vægt: 0,6 g.
Type: Jernslagge.

B17186/37c: Jernslagge

Antal: 1.
Vægt: 1,4 g.
Type: Jernslagge.

B17186/37d: Jernslagge

Antal: 1.
Vægt: 5,1 g.
Type: Jernslagge.

B17186/37e: Jernslagge

Antal: 3.
Vægt: 31,3 g.
Type: Jernslagge.

Ubestemmelige jernfragmenter

Indenfor det udgravede areal blev der registreret 16 fund af ubestemmeligt jern (fig. 74). Det er små rustede stykker jern der ikke lader sig bestemme nærmere. Det kan være dele af udstyr til graven men der kan også være tale om rustne genstande fra senere tid der er endt op i toppen af graven.

B17186/38a: Ubestemmelige jernfragmenter

Antal: 2
Længde/Bredde/Tykkelse: 7/6/2 mm.
Længde/Bredde/Tykkelse: 7/6/2 mm.

B17186/38b: Ubestemmelige jernfragmenter

Antal: 3.
Længde/Bredde/Tykkelse: 19/11/5 mm.
Længde/Bredde/Tykkelse: 9/6/5 mm.
Længde/Bredde/Tykkelse: 5/5/3 mm.

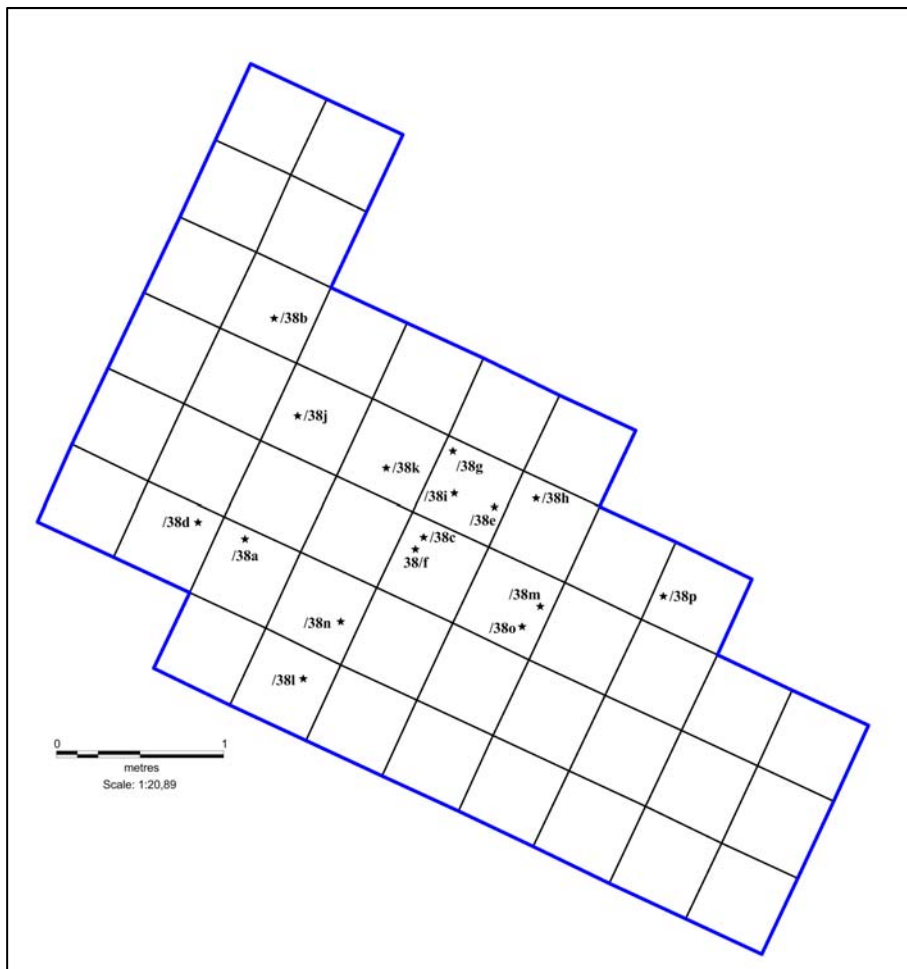


Fig. 74. Fundsteder for ubestemmeligt jern.

B17186/38c: Ubestemmeligt jernfragment

Antal: 1.
Længde/Bredde/Tykkelse: 14/12/4 mm.

B17186/38d: Ubestemmeligt jernfragment

Antal: 1.
Længde/Bredde/Tykkelse: 17/9/2 mm.

B17186/38e: Ubestemmeligt jernfragment

Antal: 1.
Længde/Bredde/Tykkelse: 25/14/12 mm.

B17186/38f: Ubestemmelige jernfragmenter

Antal: 4.
Længde/Bredde/Tykkelse: 18/16/10 mm.(er nok en firkantet nitteplade).

Længde/Bredde/Tykkelse: 13/12/9 mm.
Længde/Bredde/Tykkelse: 14/8/6 mm.
Længde/Bredde/Tykkelse: 11/8/4 mm.

B17186/38g: Ubestemmeligt jernfragment

Antal: 1.
Længde/Bredde/Tykkelse: 11,8,5 mm.

B17186/38h: Ubestemmelige jernfragmenter

Antal: 8
Længde/Bredde/Tykkelse: 18/12/7 mm.
Længde/Bredde/Tykkelse: 17/12/5 mm.
Længde/Bredde/Tykkelse: 15/11/5 mm.
Længde/Bredde/Tykkelse: 10/10/7 mm.
Længde/Bredde/Tykkelse: 14/9/7 mm.
Længde/Bredde/Tykkelse: 12/8/4 mm.
Længde/Bredde/Tykkelse: 11/9/4 mm.
Længde/Bredde/Tykkelse: 12/7/6 mm

B17186/38i: Ubestemmelige jernfragmenter

Antal: 6.
Længde/Bredde/Tykkelse: 14/13/9 mm.
Længde/Bredde/Tykkelse: 18/7/6 mm.
Længde/Bredde/Tykkelse: 18/11/6 mm.
Længde/Bredde/Tykkelse: 17/9/6 mm.
Længde/Bredde/Tykkelse: 9/8/4 mm.
Længde/Bredde/Tykkelse: 11/8/4 mm.

B17186/38j: Ubestemmelige jernfragmenter

Antal: 2.
Længde/Bredde/Tykkelse: 17/14/4 mm.
Længde/Bredde/Tykkelse: 11/9/3 mm.

B17186/38k: Ubestemmelige jernfragmenter

Antal: 2
Længde/Bredde/Tykkelse: 19/16/9 mm (er nok et naglehovede).
Længde/Bredde/Tykkelse: 19/12/10 mm (er nok et naglehovede).

B17186/38l: Ubestemmelige jernfragmenter

Antal: 5.

Længde/Bredde/Tykkelse: 28/18/5 mm.

Længde/Bredde/Tykkelse: 16/14/8 mm.

Længde/Bredde/Tykkelse: 17/7/7 mm.

Længde/Bredde/Tykkelse: 13/10/5 mm.

Længde/Bredde/Tykkelse: 16/7/6 mm.

B17186/38m: Ubestemmeligt jernfragment

Antal: 1.

Længde/Bredde/Tykkelse: 19/14/2 mm.

B17186/38n: Ubestemmeligt jernfragment

Antal: 1.

Længde/Bredde/Tykkelse: 4,8/1,5/0,9 cm.

B17186/38o: Ubestemmeligt jernfragment

Antal: 1.

Længde/Bredde/Tykkelse: 24/17/13 mm.

B17186/38p: Ubestemmeligt jernfragment

Antal: 1.

Længde/Bredde/Tykkelse: 19/14/10 mm.

Flintafslag

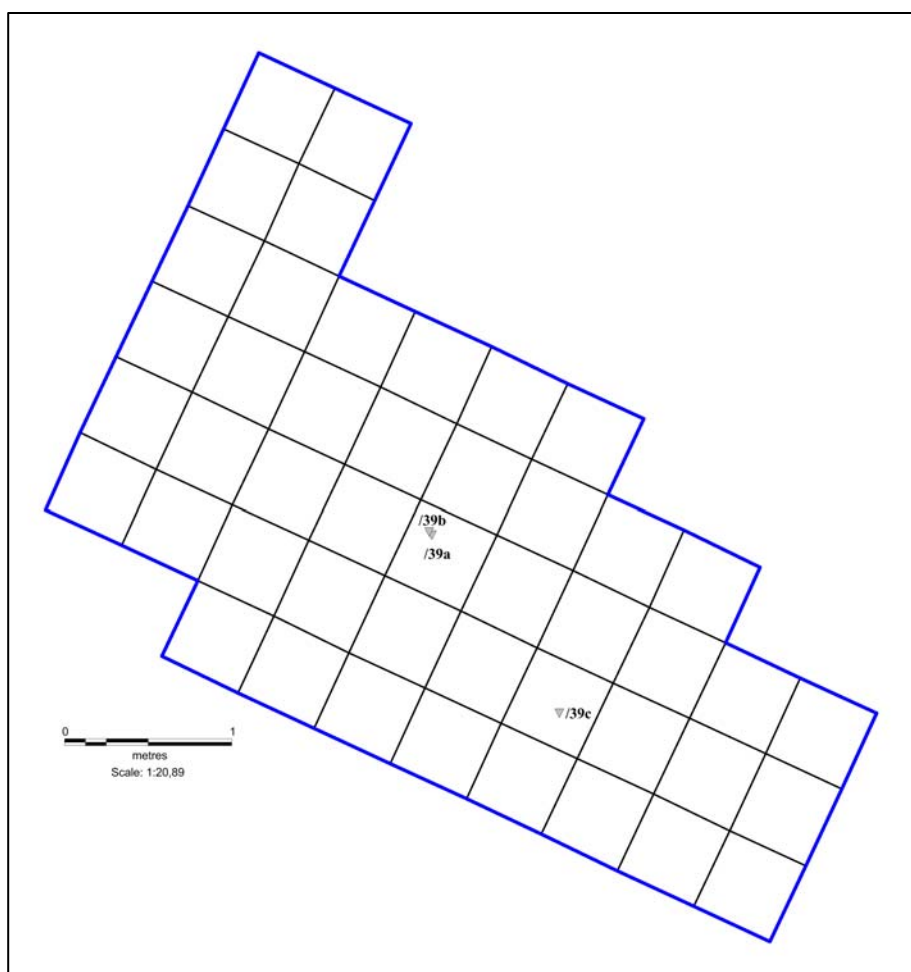


Fig. 75. Der blev fundet tre flintafslag indenfor fundområdet.

B17186/39a: Flintafslag

Antal: 1.

Længde/Bredde/Tykkelse: 41/24/7 mm.

B17186/39b: Flintafslag

Antal: 2.

Længde/Bredde/Tykkelse: 27/18/8 mm.

Længde/Bredde/Tykkelse: 29/16/11 mm.

B17186/39c: Flintafslag

Antal: 1.

Længde/Bredde/Tykkelse: 16/13/3 mm.

Tekstilrester

I området hvorfra gravens forgyldte bronzesmykker blev fundet blev der også optaget små stykker tekstil som er rester efter den gravlagtes klædedragt. Resterne var bevaret dels på undersiden af de korroderede smykker og i et område rundt smykkerne. Årsagen til dette er at smykkernes korrodering har ændret jordbundens kemiske sammensætning rundt smykkerne og det har bevaret små stykker af klædedragten op til smykkerne. De tøjrester der er fundet på undersiden af smykkerne, i deres korroderede flade er benævnt med spændets undernummer således B17186/01, /02 og /03 mens de små stykker der blev fundet imellem smykkerne har nummer B17186/40.

Tøjstykkerne viser sig at være fra forskellige klædedele og der er gode detaljer i de små stykker. Desværre er konserveringsrapport ikke afsluttet og endelig tolkning må afvente denne rapport.

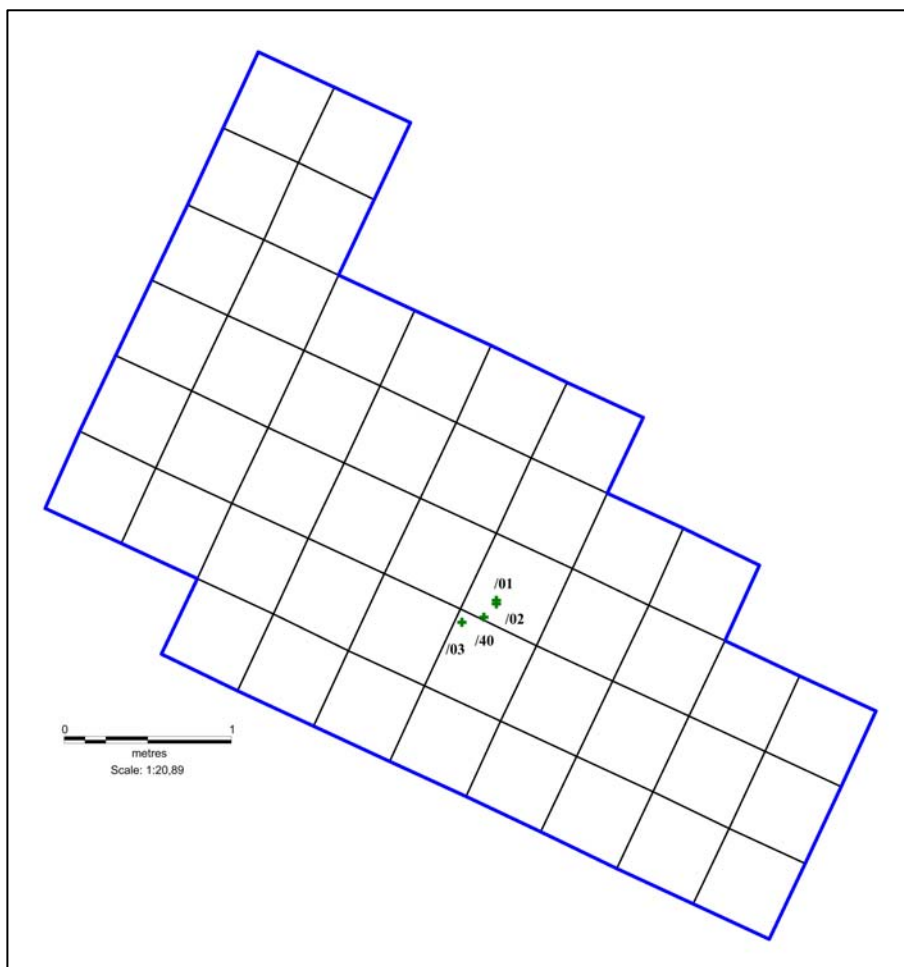


Fig. 76. Inde omkring fundets bronzer blev der optaget små stykker tekstil.

B17186/01: Tekstil rester

Afventer konserveringsrapport.

B17186/02: Tekstil rester

Afventer konserveringsrapport.

B17186/03: Tekstil rester

Afventer konserveringsrapport.

B17186/40: Tekstil rester

Afventer konserveringsrapport.

FUNDLISTE

B17186	Felt nr.	Fundtype	Antal	Materiale	Fundenhed
/01	326	skålspænde	1	kobberlegering	609
/01	326	tekstilrester	x	tekstil	609
/02	235	skålspænde	1	kobberlegering	709
/02	326	tekstilrester	x	tekstil	709
/03	287	trefliget spænde	1	kobberlegering	709
/03	326	tekstilrester	x	tekstil	709
/04	321	perle	1	glas	609
/05	321	perle	1	glas	609
/06	321	perle	1	glas	609
/07	321	perle	1	glas	609
/08	321	perle	1	glas	609
/09	321	perle	1	glas	609
/10	217	perle	1	glas	708
/11	321	perle	1	glas	609
/12	313	Perle	1	glas	609
/13	321	perle	1	glas	609
/14	346	perle	1	glas	709
/15	321	perle	1	glas	609
/16	328	perle	1	glas	609
/17	346	perle	1	glas	709
/18	321	perle	1	glas	609
/19	317	perle	1	glas	609
/20	311	perle	1	glas	609
/21	315	perle	1	glas	609
/22	321	perle	1	glas	609
/23	313	perle	1	glas	609
/24	316	perle	1	glas	609
/25	346	perle	1	glas	709
/26	332	perle	1	glas	609
/27	347	perle	1	rav	709
/28	294	spinnehjul	1	klæbersten	616
/29	282	vævevægt	1	klæbersten	516
/30	331	jernredskab	1	jern	603
/31	281	jernredskab	1	jern	709
/32a	265	jernkniv	1	jern	504
/32b	268	jernkniv	1	jern	516
/32c	292	jernkniv	1	jern	516
/33	327	høstkniv/segl	1	jern	706
/34a	312	klinknagle	2	jern	609
/34b	279	klinknagle	1	jern	609
/34c	254	klinknagle	1	jern	508
/35a	329	jernnagle	1	jern	611
/35b	290	jernnagle	9	jern	609
/35c	319	jernnagle	2	jern	615
/35d	289	jernnagle	1	jern	608

B17186	Felt nr.	Fundtype	Antal	Materiale	Fundenhed
/35e	298	jernnagle	1	jern	608
/35f	300	jernnagle	1	jern	517
/35g	255	jernnagle	1	jern	507
/35h	314	jernnagle	1	jern	608
/35i	258	jernnagle	5	jern	510
/35j	267	jernnagle	5	jern	516
/35k	292	jernnagle	3	jern	516
/36a	309	jernsøm	4	jern	709
/36b	337	jernsøm	2	jern	617
/36c	285	jernsøm	1	jern	608
/36d	338	jernsøm	2	jern	611
/36e	286	jernsøm	1	jern	609
/36f	291	jernsøm	1	jern	603
/36g	266	jernsøm	1	jern	510
/36h	284	jernsøm	12	jern	510
/37a	284	slagge	14 g	jernslagge	510
/37b	295	slagge	0,6 g	jernslagge	616
/37c	339	slagge	1,4 g	jernslagge	601
/37d	242	slagge	5,1 g	jernslagge	514
/37e	293	slagge	31,3 g	jernslagge	510
/38a	266	jernfragment	2	jern	510
/38b	330	jernfragment	3	jern	617
/38c	238	jernfragment	1	jern	509
/38d	750	jernfragment	1	jern	711
/38e	336	jernfragment	1	jern	609
/38f	280	jernfragment	4	jern	609
/38g	240	jernfragment	1	jern	515
/38h	296	jernfragment	8	jern	615
/38i	239	jernfragment	6	jern	515
/38j	283	jernfragment	2	jern	516
/38k	292	jernfragment	2	jern	516
/38l	269	jernfragment	5	jern	504
/38m	299	jernfragment	1	jern	608
/38n	325	jernfragment	1	jern	610
/38o	348	jernfragment	1	jern	709
/38p	241	jernfragment	1	jern	514
/39a	236	flintafslag	1	flint	509
/39b	237	flintafslag	2	flint	509
/39c	314	flintafslag	1	flint	608
/40	310	tekstil	x	tekstil	709

Fotoliste

fotoliste #1				
Nr	Motiv	Retning	dato	sign
1	oversiktsfoto	N	08.08.2014	SD
2	oversiktsfoto	∅	08.08.2014	SD
3	oversiktsfoto	S	08.08.2014	SD
4	oversiktsfoto	V	08.08.2014	SD
5	arbeidsfoto	SS∅	12.08.2014	INS
6	arbeidsfoto	S∅	12.08.2014	INS
7	arbeidsfoto	S∅	12.08.2014	INS
8	arbeidsfoto	S	12.08.2014	INS
9	arbeidsfoto	SSV	12.08.2014	INS
10	arbeidsfoto	S∅	12.08.2014	SD
11	arbeidsfoto	NV	13.08.2014	SD
12	arbeidsfoto	NV	13.08.2014	SD
13	arbeidsfoto	N	13.08.2014	SD
14	samling perler, in situ, F321	NV	14.08.2014	INS
15	arbeidsfoto	SV	14.08.2014	INS
16	arbeidsfoto	SV	14.08.2014	INS
17	arbeidsfoto	SV	14.08.2014	INS
18	arbeidsfoto	SV	14.08.2014	INS
19	arbeidsfoto	SV	14.08.2014	INS
20	arbeidsfoto	N∅	14.08.2014	CF
21	arbeidsfoto	N∅	14.08.2014	CF
22	arbeidsfoto	NNV	14.08.2014	CF
23	samling perler, in situ, F321	NV	14.08.2014	CF
24	samling perler, in situ, F321	NV	14.08.2014	CF
25	arbeidsfoto	∅	15.08.2014	INS
26	arbeidsfoto	NN∅	15.08.2014	INS
27	ravperle, F347	S	15.08.2014	CF
28	ravperle, F347	S	15.08.2014	CF
29	ravperle, F347	∅	15.08.2014	CF
30	ravperle, F347	∅	15.08.2014	CF
31	ravperle, F347	∅	15.08.2014	CF
32	ravperle, F347	∅	15.08.2014	CF
33	Bunnlag i G709	SV	15.08.2014	CF
34	Bunnlag i G709	SV	15.08.2014	CF
35	Bunnlag i G709	SV	15.08.2014	CF
36	Bunnlag i G709	SV	15.08.2014	CF

Film #2				
Nr	Motiv	Retning	dato	sign
1	Bunnlag i G709	SV	15.08.2014	CF
2	Bunnlag i G709	SV	15.08.2014	CF
3	felt ferdiggravd	SØ	15.08.2014	INS
4	felt ferdiggravd	NV	15.08.2014	INS
5	felt ferdiggravd	SØ	15.08.2014	INS



UNIVERSITETET I BERGEN

*UNIVERSITETSMUSEET I BERGEN –
Konserveringsseksjonen*

BEHANDLINGSRAPPORT

Spurkeland

MUSEUMSNUMMER: AKSJNR: 13/2009 #

BESKRIVELSE:

MATERIALE:

VEKT: MÅL:

IKKE TIDLIGERE KONSERVERT

FOTO	DIGITALE BILDER	RØNTGEN
FØR		
UNDER		
ETTER		

OBSERVASJONER / TILSTAND FØR KONSERVERING:

Det ble funnet fragmenter av to ovalspenner med dobbeltskål med tekstiler.

Spenne I: Består av den nedre delen. Bare den ovale delen er nesten fullstendig bevart. Det mangler nesten hele kanten og en nagle. Tre nagler er bevart. Overflaten er dekket med jord og kobberkorrosjon. To tekstilfragmenter på overflaten. Det finnes tre avtrekk av ukjent material ellers finnes det aktiv og stabil korrosjon. Overflaten er forgylt.

Innsiden viser intakt nålfestning. Bare en liten del mangler på den nedre delen. Rester av jern nål er bevart, men viser sterk korrosjon. Nål og festning er dekket med tekstil. Ellers er overflaten dekket med et brunt lag som kunne også være organiske fragmenter fra tekstil.

Øvre skål er dekket med jord og kobber korrosjon. Fire deler er bevart: 1.2-1.5. De fire knapper er ikke bevart, men fragmenter av tinn eller bly er synlige. En del er deformert.

Spenne II: Fragmenter av nedre delen av spennen er bevart, blant annet delen med festning av nålen og enden av festning som er bevart med en del av øvre delen av spennen. En dekorert knapp er bevart. Dekorasjonen består av tinn eller bly. Flere fragmenter av nedre

delen og kanten er også bevart. På innsiden finnes seg et brunt lag, som kunne være tekstil, lær eller hud. Det er ikke mulig å rekonstruere øvre og nedre delen.

Spenne III: En del er avbrudd. Spennen er dekket med bevarte tekstil fragmenter og et brunt lag som kunne være tekstil. Nålfestning er bevart på undersiden. En del tekstil er bevart. Blå fargestoff.

Fragmenter ble funnet som er også dekket med jord, kobber korrosjon og organiske rester som kunne være tekstil.

BEHANDLING:

Spenne I: Nedre delen av spennen: Overflaten ble rensset av jord og aktiv kobber korrosjon med skalpell, pensel og etanol. Underside ble ikke konservert, fordi overflaten er dekket med organiske fragmenter som kunne være viktig. Øvre delen av spennen: Overflaten av over – og undersiden ble forsiktig rensset. Jord og aktiv korrosjon ble fjernet med skalpell. Organiske fragmenter ble ikke fjernet. 1.2. -1.4 ble limt med Paraloid B72 20% i etanol. Sprekker ble stabilisert med Paraloid B72 20% i etanol.

Spenne II: Alle fragmenter ble rensset av jord og aktiv kobber korrosjon med skalpell. Noen brune fragmenter på overflaten ble ikke fjernet siden det kunne handle seg om organiske rester.

Spenne III: Overflaten ble ikke rensset for å bevare den brune lagen, som kunne være mineralisert tekstil eller lær.

Perle rav 347? Ble limt med Paraloid

KONSERVATOR: Angela Weigand

DATO:

