

Innberetning v/ Hein B. Øjerck

27.4.1984

B/3711

B13712

innberetningsdato

Melkevik gnr. 60 bnr. 1 fk.nr.

gardsnavn

Stord Hordaland

kommune

fylke

Johs.Melkevik 5410 Sagvåg

eier/bruker

postnummer/adresse

Ang.

dato

Forundersøkelse av steinalderslokalitetene Melkevik Nord og Melkevik Sør, 13-14.4.1984.

Innhold:

1. Sammendrag
 2. Forundersøkelsen
 3. Lokalitetene
 4. Vurdering av konflikt mellom kulturminne og veiplaner
 5. Omfanget av eventuelle undersøkelser
 6. Konklusjon
- Vedlegg.

1. SAMMENDRAG

Forundersøkelsen tok sikte på å avgrense det funnførende området og vurdere graden av konflikt mellom kulturminnene og den planlagte veitrasé.

Lok. Melkevik Sør synes å være ca. 100 m² i utstrekning (vedlegg 3). Funnførende lag er 15-30 cm tykt og rommer trolig omkring 15000 artefakter. Mesolittiske element dominerer, men her er også funn av neolittisk karakter. Boplassen er sterkt forstyrret av nyere tids aktivitet. Den best bevarte delen (ca. 40 m²) vil trolig bli berørt av veibyggingen (vedlegg 1). En utgravning av dette området krever vel 70 dv.

Lok. Melkevik Nord strekker seg over ca. 440 m². Funntettheten synes å være særlig høy (mer enn 150 funn /m²) innenfor den midterste delen, ca. 200 m² (vedlegg 4). Funnførende lag innenfor denne delen av boplassen varierer mellom 20 og 50 cm, og inneholder trolig minst 40 000 artefakter.

Funnene indikerer at lokaliteten kan plasseres innenfor tidlig Mikroflekketradisjon, ca. 9000-7000 år BP. Kulturspor fra denne perioden er svært sjeldne, og boplassen har derfor stor kulturhistorisk verdi. Boplassen vil bli totalødelagt ved gjennomføring av foreliggende veiplaner (vedlegg 2). En undersøkelse av lok. Melkevik Nord omfatter ca. 200 dv.

2. FORUNDERSØKELSEN

Lokalitetene er tidligere registrert av S.O. Agdestein (innberetning av 28.11.1983). Forundersøkelsen ble foretatt av H. Bjerck og A.J. Nørøy. Det ble brukt 4 dagsverk i felt. I alt 11 prøvestikk/^{ble gravd} (samlet areal 2,3 m²) All masse mellom gresstorv og lys gul/grå, minerogen undergrunn ble såldet. Prøvestikkene plassering, størrelse og innhold fremgår av planskisser (vedlegg 2,3) og tabeller (vedlegg 5-7). Stikkene ble gravd i mekaniske lag à 2 bøtter (20 l. masse, rundt 10 cm).

3. LOKALITETENE

Lokalitetene ligger på V-siden av et smalt eid med en terskelhøyde på 10-11 m.o.h. (vedlegg 1,2). Standforskyvningskurven fra Bønlo (K. Fægri/P.E. Kaland) antyder at dette har vært et sund i Preboreal tid (før ca. 9500 år BP) og omkring Tapes-transgresjonens maksimum (ca. 7500-6000 år BP). Lokalitetenes beliggenhet er imidlertid svært strategisk selv med et lavere havnivå enn ca. 10 m høyere enn dagens.

3.1. Lok. Melkevik Sør

Funnene i traktorveien og prøvestikkene angir et sannsynlig boplassområde på rundt 100 m². Funnene strekker seg fra gresstorven og 15-20 cm ned i et lag av rødbrun sandjord med mye godt runda stein og grus. Her finnes spredt trekull, men innholdet av organisk materiale er svært lavt. Funnfrekvensen pr. volumenhet er relativt lav (ca. 10 funn pr. 10 l. masse). Funntettheten pr. arealenhet er relativt høy, trolig rundt 150 artefakter/m² i gjennomsnitt. Dette tilsvarer en total funnmengde på ca. 15000 artefakter.

Det er relativt få daterbare element blant de 92 artefaktene fra Melkevik Sør (jfr. funnliste, vedlegg 6). Mikroflekkene (4 stk.), og den høye andelen med flint indikerer mesolittisk tid. Her er imidlertid også funnet et avslag av rhyolitt (under registreringen) og dette indikerer at stedet også har vært benyttet i neolittisk tid.

3.2. Lok. Melkevik Nord

Prøvestikkene angir et funnførende område på 440 m^2 (vedlegg 3). Funnfrekvensen er høyere enn $150/\text{m}^2$ innenfor de midterste 200 m^2 . Funnene strekker seg fra gresstorven og ca. 30-50 cm ned i et lag av rødbrun sandjord med mye godt runda stein/grus. Her finnes spredt trekull og brent hasselnøttskall.

Funntettheten pr. volumenhet er relativt lav (10-30 funn/10 l.masse). Funnfrekvensen pr. arealenhet er høy, trolig mer enn $200 \text{ artefakter}/\text{m}^2$ innenfor den sentrale delen av boplassen (maks. $930/\text{min.}150 \text{ pr. m}^2$). (Jfr. tabell, vedlegg 5). Dette tilsvarer minst 40000 artefakter. Det er rimelig å forvente en funntetthet på minst $75/\text{m}^2$ for de øvrige 240 m^2 av boplassen. Totalt inneholder boplassen anslagsvis mer enn 68000 artefakter.

Blant de 481 artefakter fra Melkevik Nord finnes en rekke daterbare elementer. Disse peker alle mot Tidlig Mikroflekketradisjon, og antyder at boplassen har en alder på 9000 - 7000 år.

Her finnes relativt mange flekker (77, inkl. fragm.), og disse har jevne sidekanter/rygger, og en breddemedian rundt 9-11 mm (ikke målt).

Råstoff-fordelingen i avslagsmaterialet er 73% flint, 11% kvarts/kvartsitt, 7% grønnstein, 5% mylonitt(?) og 4% bergkrystall.

Av redskaper finnes en stikkel, en borspiss, flekkefragment med retusjerte hjørner/sidekanter og et fragment av en slipt grønnsteinøks.

En slik funnsammensetning er svært karakteristisk for Tidlig Mikroflekketradisjon. En mulig skiveøks med eggavspalting er svært uvanlig, men ikke usannsynlig innenfor dette miljøet. Her finnes en del bipolare kjerner (8 stk.) og dette kan tyde på at lok. Melkevik er fra den senere del av perioden (8000-7000 år BP). Det kjennes ingen neolittiske element fra denne lokaliteten.

Kulturspor fra denne delen av forhistorisk tid er svært sjeldne i Vest-Norge, trolig p.g.a. Tapes-transgresjonens forstyrrelser. Det er kun kjent 5-6 tilsvarende lokaliteter innenfor Historisk museums distrikt (Båtevik II, Dysvika, Setrevågen I). Lok. Melkevik Nord er derfor et særlig verdifullt kulturminne.

4. VURDERING AV KONFLIKT MELLOM KULTURMINNER OG VEIPLANER (jfr. vedlegg 2)

Ca. 2/3 av lok. Melkevik Sør er allerede sterkt forstyrret. Den best bevarte delen ligger svært nær fyllingen på Ø-siden av den planlagte veien (endret trasé, jfr. brev/kart av 20.2.84, Stord kommune).

Lok. Melkevik Nord ligger i sin helhet innenfor den endrede veitrasé.

5. OMFANGET AV EVENTUELLE UNDERSØKELSER

Lok. Melkevik Sør inneholder både mesolittiske og neolittiske element. Uklar stratigrafi og mangel på organisk materiale (datering) reduserer boplassens informasjonsverdi. Det er bare NV-ligste delen av boplassen (ca. 40 m²) som er undersøkelsesverdig. En fullstendig undersøkelse av dette området omfatter et volum på 8 m³ (0,2 m i gjennomsnittstykkelse på funnførende lag). Omfanget av en slik undersøkelse blir som følger:

Rigging/demontering av utstyr		2 dv.
Avtorving, 40 m ²		1 "
Utgraving/sålding, 8 m ³ (0,2 m ³ /dv.)		40 "
Prøveuttaking/datering		2 "
Dokumentering		2 "
(Dagsverk i felt	47)	
Katalogisering (ca. 6000 aretfakter)		6 "
Rapport/etterarbeid		20 "
(Dagsverk etterarbeid	26)	
Totalt	73	dagsverk

I tillegg til dette kommer utgifter til transport, dateringsprøver og diverse utstyr.

Lok. Melkevik Nord synes å representere en mer eller mindre sammenhengende bruksfase innenfor et tidsrom som er lite kjent i Vest-Norge. Lokaliteten er dessuten relativt uforstyrret. Boplassen har derfor stor informasjonsverdi, og kan ikke frigis uten en omfattende undersøkelse.

Det finnes ikke egentlig kulturlag på lokaliteten; artefaktene synes å være innblandet i det naturlige undergrunnsediment. Selve boplassflaten er neppe bevart, og dette impliserer at boliger, groper, graver o.l. er umulig/svært vanskelig å påvise. Kunnskapen om redskapsproduksjon og -bruk i denne fasen er mangelfull, og det er naturlig å prioritere artefakt- og dateringsmateriale ved en eventuell undersøkelse av boplassen. Den totale funnmengden er trolig minst 68000 artefakter, men 15-20000 artefakter vil trolig gi et representativt bilde av helheten. En slik artefaktmengde kan trolig fremskaffes ved å undersøke ca. 90 m² av den sentrale delen av boplassen. Dette representerer et utgravningsvolum på ca. 28 m³ (0,3 m gjennomsnittstykkelse på funnførende lag). Omfanget av en slik undersøkelse blir som følger:

Rigging/demontering av utstyr		3 dv.
Avtorving, 90 m ²		3 "
Utgraving/sålding 27 m ³ (0,2 m ³ /dv)		135 "
Prøveuttaking, dateringsprøver		5 "
Dokumentering		5 "
Dagsverk i felt	151	
Katalogisering/vask 20000 artefakter		20 "
Rapport/etterarbeide		30 "
Dagsverk etterarbeide	50	
Totalt		ca 200 dagsverk.

I tillegg til dette kommer utgifter til transport, dateringsprøver og diverse utstyr.

7. KONKLUSJON

Både lok. Melkevik Nord og Sør er i konflikt med foreliggende veiplaner. Lok. Melkevik Nord har stor kulturhistorisk informasjonsverdi og kan ikke frigives uten en omfattende undersøkelse. Lok. Melkevik Nord bør prioriteres høyere enn Melkevik Sør. Denne er allerede sterkt forstyrret, har uklare funnforhold og ligger delvis utenfor veitraséen.

Det anbefales derfor at ressursene brukes på en utgravning av lok. Melkevik Nord, og at omfanget av undersøkelser av Melkevik Sør blir mindre enn foreslått.

Bergen, 27.4.1984

Hein Bjerck
Hein B. Bjerck

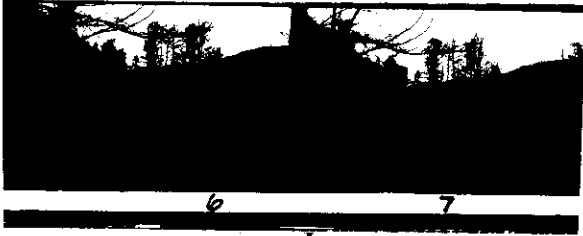
- Vedlegg: 1. Kart over Stord med Melkevik inntegnet
2. Kart over veiplaner/Lok.Melkevik N og S.
3. Planskisse, Lok. Melkevik Sør
4. Planskisse, Lok. Melkevik Nord
5. Tabell, prøvestikk: innhold/størrelse
6-7. Funnlistor.

NB!

STEREOPAR

Leica 2171: 6-15.

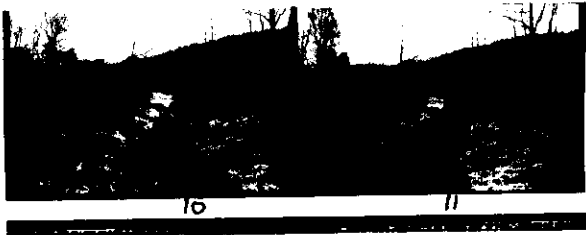
Innberetn. H. Bjørck, 27.4.1984
Melkevik (60/1), Stord k. Nord.



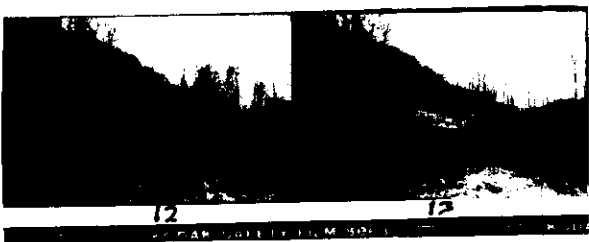
6-7. Lok. Melkevik Nord mot NNØ



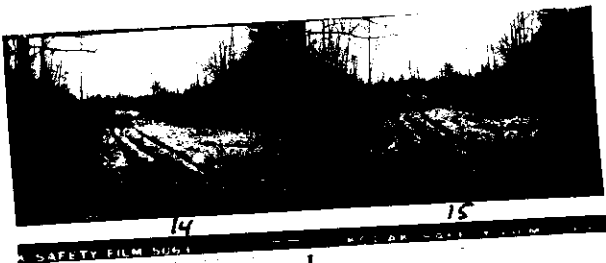
8-9. Lok. Melkevik sør i forgrunn,
Lok. Melkevik Nord i bakgrunn,
mot N.



10-11. Lok. Melkevik sør mot NØ.



12-13. Lok. Melkevik Nord mot N.



14-15. Lok. Melkevik sør mot SV.

NB!
STEREO PAR

Leica 2171:16-25

Innberetn. v. H. Bjørnk, 27.4.1989
Melkenik (60/1), stord k. Hord.



16

17

Lok.

16-17. Melkenik Nord og Sør på
andre siden av dalsphket,
mot V.



18

19

Lok.

18-19. Melkenik Nord og Sør på
andre siden av dalsphket,
mot VSV



20

21

20-21. Lok. Melkenik Nord på
knausen t. h., mot S.



22

23

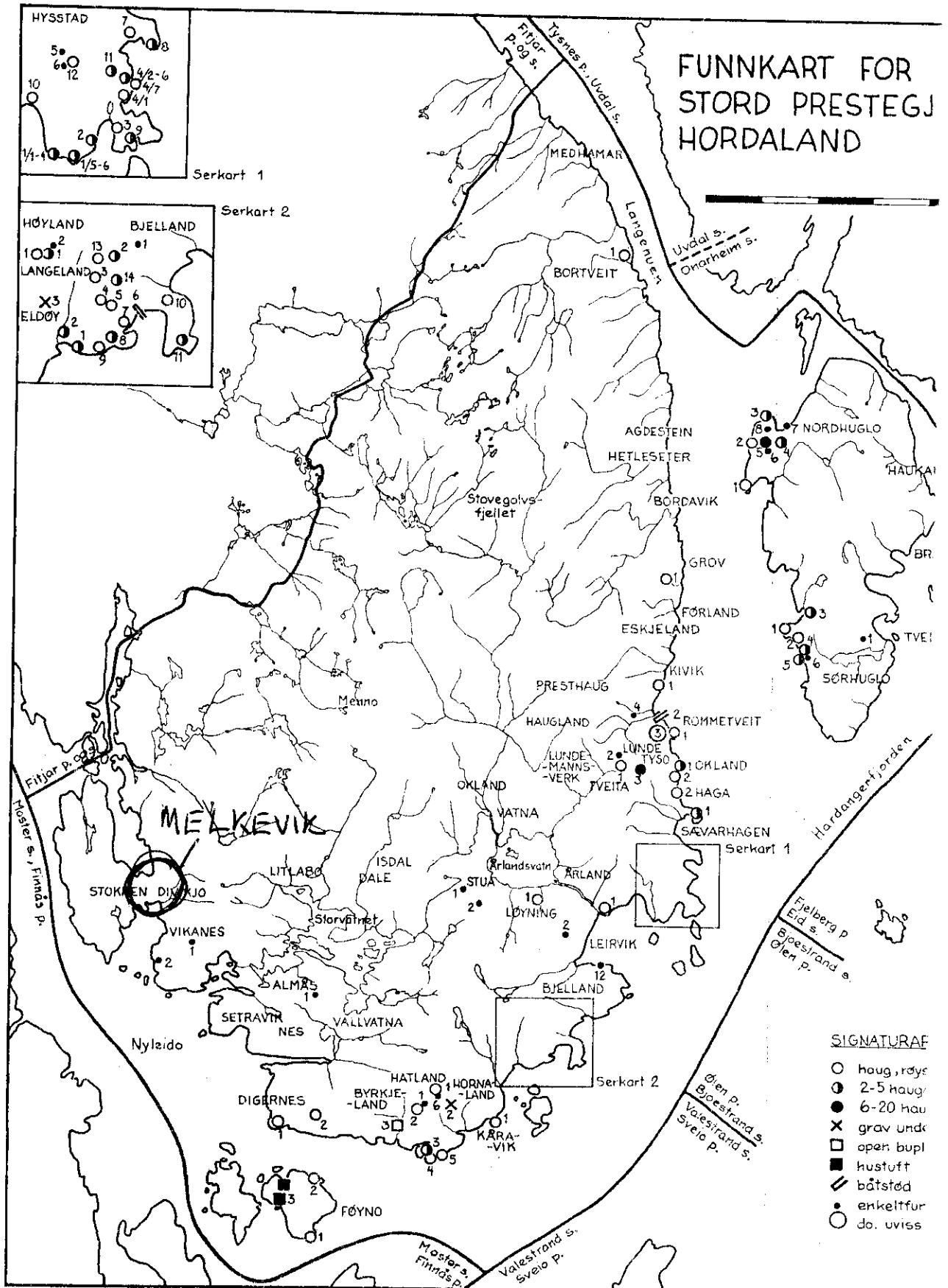
22-23. Lok. Melkenik Nord
mot SSW



24

25

24-25. S-ligste del av Melkenik
Nord. mot Ø (dårlig stereo-
par).



Kvitteklubben
17.5

Pilavikjo

Sö r e D å f j o r d e n

Sjööbråter

Ingebersvik

Eidet.

Falkarhaug

Sjonarhaug

Mjelkevik

Klenevågen

Fredrikstranda

Kjerringetono

Stokken

D y v i k v å g e n

Nonshaug

Limbuvik

Midholmen

skog
mark
hark
søsjord
søkingesjord

59
15

6634

100 200

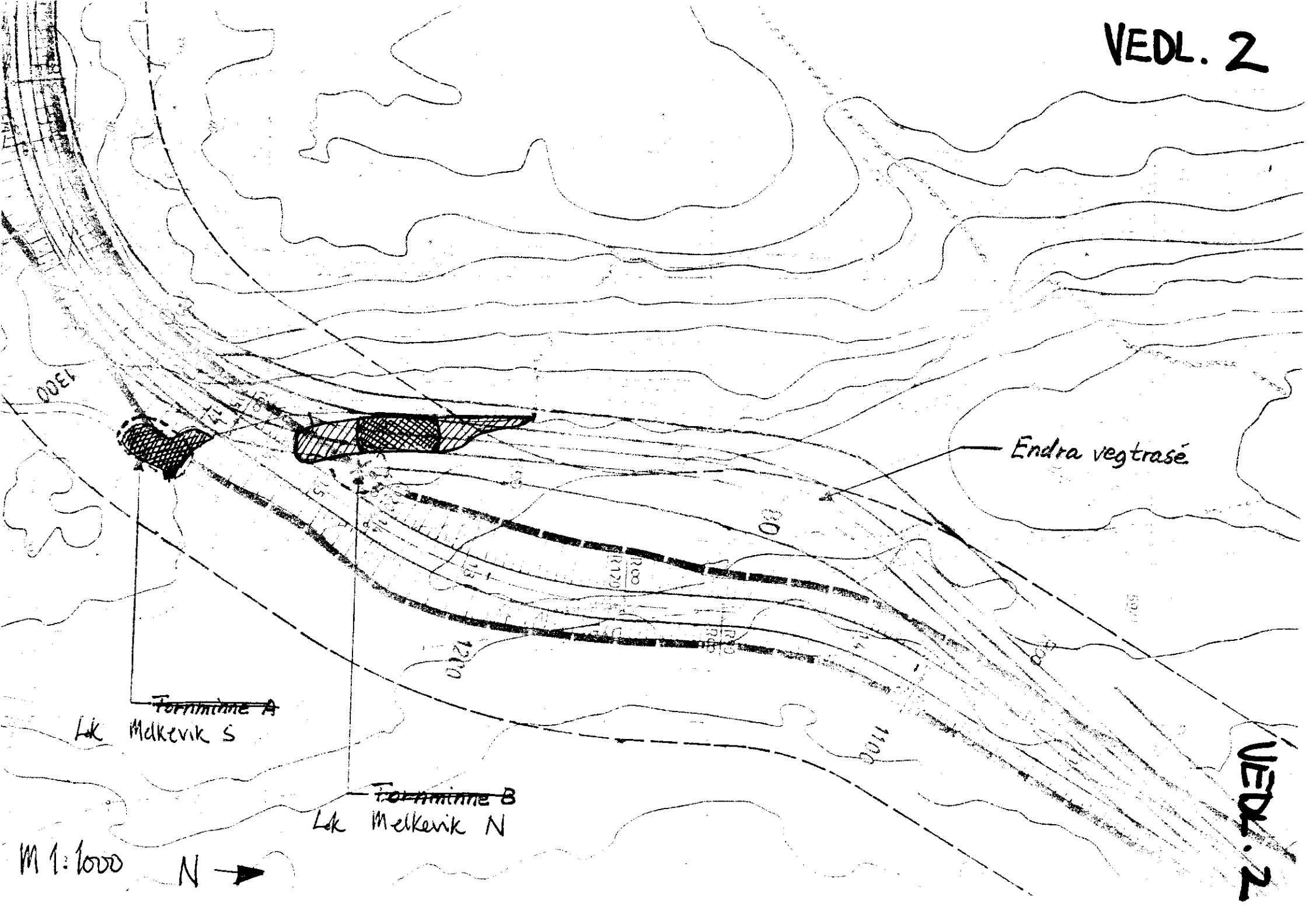
6633

58/36 = B

58/328

AG

VEDL. 2



Endra vegtrasé

~~Forminime A~~

Lk Melkevik S

~~Forminime B~~

Lk Melkevik N

M 1:1000



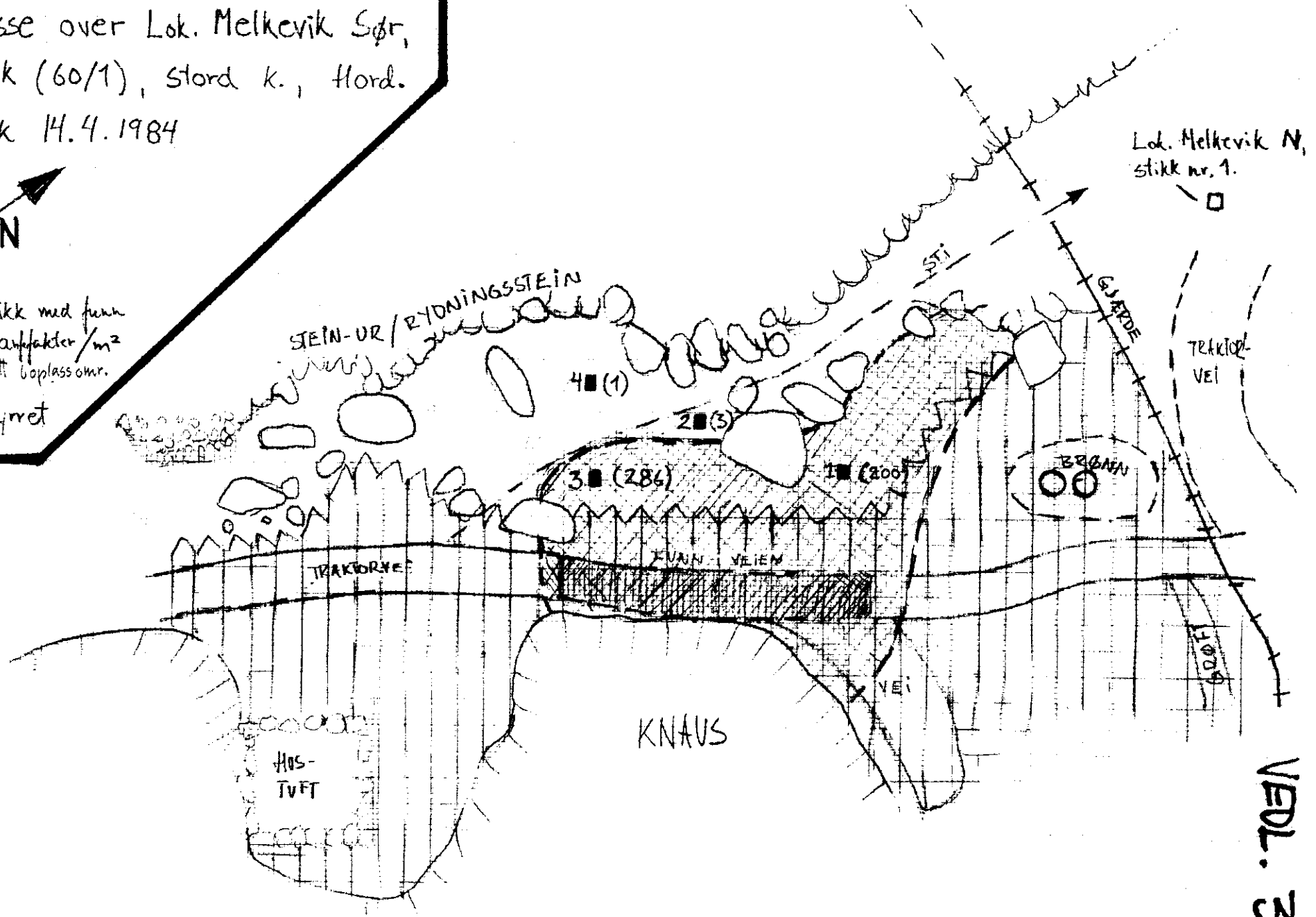
VEDL. 2

Planskisse over Lok. Melkevik Sør,
Melkevik (60/1), Stord k., Hord.
H. Bjerck 14.4.1984

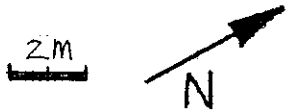
2m




- Prøvestikk med fem
(n) = arealfaktor/m²
- ▨ Antatt opplassomr.
- ⌋ Forstyrret




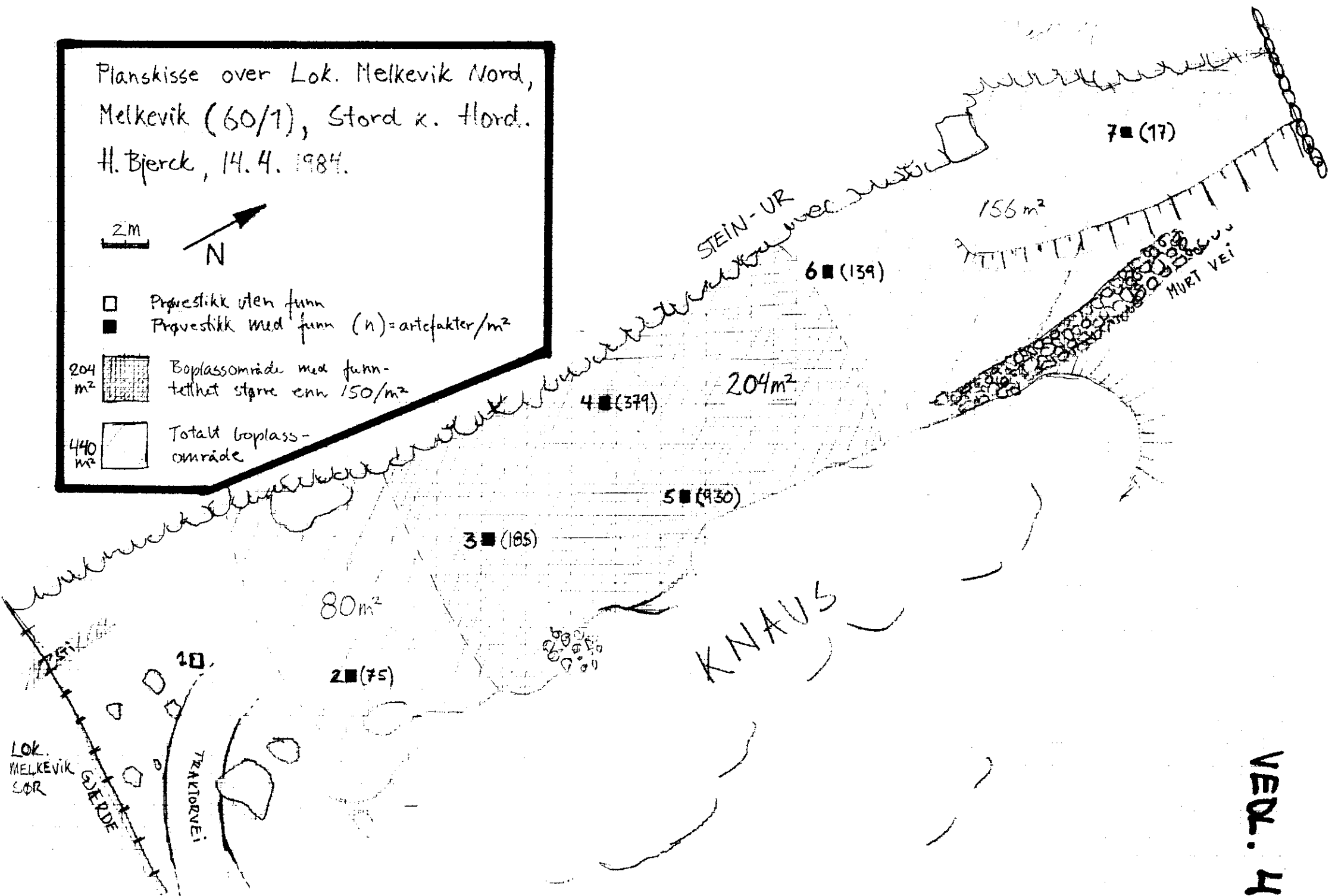
Planskisse over Lok. Melkevik Nord,
 Melkevik (60/1), Stord k. Hord.
 H. Bjerck, 14. 4. 1984.



- Prøvestikk uten funn
- Prøvestikk med funn (n) = artefakter/m²

204 m²  Boplassområde med funn-
 tetthet større enn 150/m²

440 m²  Totalt boplass-
 område



Innberetn. v. H. Bjerek 27. 4. 84
Melkevik (60/1), stord k.

VEDL. 5

TABELL OVER PRØBESTIKK, STØRRELSE / INNHOLD

MELKEVIK NORD

STIKK NR.	AREAL m ²	ANTALL BØTTER (10L)	FUNNØR. LAG, CM	ANTALL FUNN	FUNN/m ²	FUNN/10L	
1	0.16	1	/	/	/	/	
2	0.24	3	15	18	75	6	
3	0.20	4	20	37	185	9	
4	0.28	7	> 35	> 106	> 379	15	(ikke gravd ned)
5	0.30	10	> 45	> 280	> 930	28	— " —
6	0.28	5	30	39	139	8.	
7	0.18	2	?	3	17	/	

MELKEVIK SØR

1	0.24	6	30	48	200	8	
2	0.17	1	?	3	18	3	
3	0.14	3	15	40	286	13	
4	0.11	2	?	1	9	/	

B

Melkerik Sør, Melkerik (60/1), stord, Hordaland

KLASSIFISERING			Σ Tot	H	F	1:1	1:2	1:3	2:1	3:1	3:2	4:1	ANDR. (SP)
P R I M Æ R	A V E I A G	ANTALL	86	/	/	31	11	3	3	35	3		Vedl. 6
		VERT											
		ANTALL %											
		VERT %											
T I L D A N S M	F L E K K E R	FLEKKELIGN. ANSLAG											
		MIKROFLEKKER	4	/	/		2			2			
		M.FLK. LIGN. ANSLAG											
			90										
S E K U N D Æ R	A V E I A G	Uregelmessig	1	1	0		1						
		Bipolar	1	1	0							1	
T I L D A N S I N G	E N G G R E L L E												
S P I S S E R	S P I S S E R												
		92											
V A R I A													
		0											
		92											

Σ
 \downarrow
 48 Σ
 \downarrow
 3 Σ
 \downarrow
 40 Σ
 \downarrow
 1

FORKORTINGER:

- H: HALE
- F: FRAGMENT
- ANDR.: ANDRE
- SP.: SPESIFIKASJON
- / : IKKE REGISTRERT
- FLK: FLEKKE(r)
- M.FLK: MIKROFLEKKE(r)

- FL: FLINT
- KV: KVARTS
- KVS: KVARSITT
- MY: MYLONITT
- DB: DIABAS
- SK: SKIFER

KATALOGISERT: H. Bjerve 27.4.84

B Melkenk Nord, Melkenk (60/1), Stord k. Hordaland.

KLASSIFISERING			Σ Tot	H	F	1	2:1	2:2	3:1	3:2	4:1	4:2	4:3	4:4	ANDR. (SP)	
P R I M Æ R	A V S L A G	ANTALL VERT ANTALL % VERT %	375	/	/		14	9	22	9	31	19	11	14		
	T I L D A N N I N G	FLEKKEER FLEKKE LIGN. AVSLAG MIKROFLEKKEER M.FLK. LIGN. AVSLAG	34 43	/	/				1 3	1 1	4 6 1	3 4	3 2	4		
S E K U N D Æ R	K J E R E R	Flekkekerne Bipolar Uregelmessig	3 8 3	0 8 3	3 0 0		1					1				
		T I L D A N N I N G	Uregelmessig Hakk konveks Flekk, siderutsj.	3 1 3 3	/	/										
			E G G R E D.	Gr.d. gks, slipt Skivegks (?)	1 1	0 1	1 0									
S P I S S E R		Stikkel Refusert hjørne Mikrostikkel (?) Borspiss	1 1 1 1	1 1 1 1	0 0 0 0											
							Σ	Σ	Σ		Σ					
							↓	↓	↓							
							0	18	37				106			

Σ	31
V A R I A	
Σ TOTAL	482

FORKORTINGER:
 H: Hule
 F: Fragment
 ANDR.: Andre
 SP: Spesifikasjon
 / : Ikke registrert
 FLK: Flekke (r)
 M.FLK: Mikroflekke(r)

FL: FLINT
 KV: KVARTS
 KVS: KVARTSITT
 MY: MYLONITT
 DB: DIABAS
 SK: SKIFER

KATALOGISERT
 H. Bjørck 27.4.84

↑ ARK2. (stikk 5-7) inkludert.

