

Kartlegging av bachelorprogrammene ved Det historisk-filosofiske fakultet

Status for programmene våren 2006



Utarbeidet av fakultetssekretariatet på HF på oppdrag fra dekanatet.

Innholdsfortegnelse

Del 1

1.	Innledning	s. 3
1.1	Bakgrunn og gjennomføring	s. 3
1.2	Hovedtendenser i tilbakemeldingene fra faglig ledelse, institutter og administrative koordinatører.	s. 4
1.3	Læringsmål, evaluering og oppfølging	s. 5
1.4	Hovedtendenser i studentenes tilbakemeldinger	s. 6
1.5	Studenttall	s. 8
1.6	Oversikt over midler til frikjøp og koordinering av studieprogrammene	s. 12
1.7	Hva kan vi måle?	s. 13

Del 2

Presentasjon av studieprogrammene

Antikke studier	s. 15
Arbeidslivsstudier	s. 20
Europastudier	s. 24
Idéfag	s. 28
Kjønnsstudier	s. 33
Kulturformidling	s. 38
Litteraturstudier	s. 42
Middelalderstudier	s. 47
Moderne kunst og estetikk	s. 51
Musikk	s. 55
Midtøstenkunnskap	s. 59
Retorikk	s. 64
Språk og informasjon	s. 69
Estetiske fag, Historie og kulturfag, Språk	s. 74

Del 3

Oppsummering og anbefalinger

3.1	Oppsummering av funn for programmenes oppbygging og drift	s. 81
3.2	Har vi oppfylt intensjonene fra 2001?	s. 85
3.3	Status og anbefalinger	s. 86

1. Innledning

Prinsipper bak studieordningen på lavere grad

HF-fakultetet startet arbeidet med revisjon av lavere grad allerede i 2000. Det ble laget en plan for nytenkning av lavere grad innenfor rammene av cand.mag-studiet samtidig som fakultetet hadde blikket fremover mot Mjøsutvalgets innstilling og det som senere ble kjent som kvalitetsreformen. Målet var å styrke lavere grad, både cand.mag- og senere bachelorgrad, som en selvstendig og kompetansegivende grad.

I 2001 ble det utarbeidet og godkjent retningslinjer for studieprogrammer på lavere grad, og fakultet ønsket å ha en programportefølje som inneholdt programmer med en klar yrkesretting og programmer som var mer rettet mot videre studier. Fellesnevner for alle programmer skulle være at de utnyttet den indre sammenheng mellom fagene som samarbeidet om programmet, og at de skulle ha en klar faglig fokusering. De skulle være fleksible og med stor grad av valgfrihet.

Intensjonen var at fakultetet med etableringen av studieprogrammer skulle få en bedre utnyttelse av fakultetets samlede faglige ressurser, med flerbruk av emner som et gjennomgående prinsipp. Det flerfaglige samarbeidet skulle styrkes i utdanningen og fakultetets kompetanseområder skulle synliggjøres klarere gjennom porteføljen.

1.1 Bakgrunn og gjennomføring

HF har i 2006 20 studieprogram, inkludert lærerutdanningene, og har fått inn forslag til tre nye programmer med oppstart høst 2007. Når vi nå er inne i det fjerde studieåret etter innføringen av studieprogrammer på lavere grad, er det behov for en gjennomgang av de programmene som har vært med fra begynnelsen for å se på hvilke erfaringer vi har gjort oss.

Med bakgrunn i fakultetsstyresak 12/05 og Utdanningsmelding for 04/05, valgte dekanatet våren 2006 å foreta en omfattende gjennomgang av fakultetets bachelorprogram. Denne gjennomgangen har vært organisert fra fakultetet i form av et prosjekt, der ansatte på sekretariatet har trukket inn programstyreledere, administrative koordinatore, studenter og institutter. I tillegg er det hentet inn tallmaterialet fra FS og Samordna opptak.

Materialet er samlet inn på denne måten:

- 01.03.06 oversendte fakultetet en forespørsel til programstyrene/lederne der disse ble bedt om å presentere en egenvurdering av sine program. I egenvurderingen ble de bedt om å besvare spørsmål om læringsmål, yrkesrelevans, kullfølelse, førstesemesterstudiet, kommunikasjon med studentene, organisatorisk forankring og avsluttende kommentarer. (Se vedlegg).
- Programmene administrative koordinatore ble forelagt tilnærmet samme spørsmål som programstyrene på et møte holdt 18. mai 2006, og disse gav en skriftlig tilbakemelding. (Se vedlegg).
- Det ble sendt en forespørsel til instituttene faglige og administrative ledelse 08.05.06, der de ble bedt å gi tilbakemelding på hvordan deltagelse i programmene fungerer fra fagmiljøene og instituttene ståsted. (Se vedlegg).

- Fakultetet utførte en større studentundersøkelse via Survey-funksjonen på Mi Side mellom 27. mars og 11. april. (Spørsmål vedlagt) Undersøkelsen inneholdt spørsmål om studentenes generelle forventninger og erfaringer med programmets faglige innhold, kullfølelse, førstesemesteret, kommunikasjon mellom studenter og administrasjon/faglig ledelse, yrkesmuligheter og utveksling. Bearbeidelsen av dataene fra undersøkelsen er gjort av en uteksaminert masterstudent ved Humanistisk informatikk, Olav Nilssen, som har gjort en stor jobb med materialet.

Med prosjektet håper fakultetet å få kartlagt hvilke områder vi er gode på og eventuelt hvor vi kan bli bedre. Et mål i seg selv har vært å se etter rutiner og ordninger på enkeltprogrammer som kan ha overføringsverdi i forhold til driften av andre program. Gjennomgangen har munnet ut i programvise rapporter som skal kunne være et redskap i forbindelse med en vurdering av fakultetets programportefølje.

1.2 Hovedtendenser i tilbakemeldingene fra faglig ledelse, institutter og administrative koordinatører

Selv om det er store variasjoner i tilbakemeldingene, kan vi trekke ut flere momenter som går igjen. Flertallet av programlederne mener at programstyrene fungerer tilfredsstillende, selv om det i enkelte tilfeller meldes om dårlig oppmøte til programstyremøtene og lavt engasjement blant styremedlemmene. Programledelsen oppfatter det som at programmene har en unik profil, og at læringsmålene er godt definerte og gjennomtenkte. Evalueringer og program/emner har blitt fulgt opp av justeringer og endringer, og studentenes tilbakemeldinger har hatt innvirkning på denne prosessen. En del områder skiller seg ut som mer problematiske:

- Ansvarsplassering: Forholdet mellom programstyre, institutt og fakultet er kommentert som uavklart. Dette gjelder forhold som studieplanendringer, undervisningsplanlegging, ressursbruk og informasjonsflyt. Det etterlyses klarere retningslinjer fra fakultetet. Fra administratorene meldes det om stor arbeidsbyrde med å følge opp tverrfaglige og tverrfakultære program.
- Arbeidsdeling: Det stilles spørsmål om hva som forventes av programstyret når det gjelder arbeidsoppgaver knyttet til programmet. Det samme spørsmålet stilles i forhold til studiekonsulenten, hvor mye tid er satt av til programmet, og hvor hvordan skal oppgavene fordeles.
- Fagene: Fra instituttene meldes det at programmene binder fagene til å tilby emner i faste rammer, og fag som deltar i mange program mister muligheten til å gjøre endringer eller legge om internt. Også her etterlyses retningslinjer og oppfølging fra fakultetet.
- Kullfølelse: Fra programmene meldes det om en tendens til at kullfølelsen forsvinner eller minsker når studentene starter på sine spesialiseringer. Identiteten til faget blir i noen tilfeller sterkere enn identiteten til programmet.
- Oversikt: Instituttene mangler oversikt over hvilke studenter som tilhører et tilrettelagt studieprogram, og har derfor ikke mulighet til å følge opp disse i et programperspektiv.
- Førstesemesterstudiet: Det er et klart ønske fra samtlige programledere at studentene samles i grupper allerede i sitt første semester. Argumentasjonen er først og fremst økt kullfølelse. I tillegg vises det til studentenes forventninger

om å møte det programmet de har søkt seg til ved studiestart. Dette kommer også frem i administratorenes kommentarer, det vil gjøre informasjonsflyten bedre og øke følelsen av tilhørighet.

- Programmenes profil: Selv om flertallet hevder at programmene har en unik profil kommenterer mange at det kan gjøres en del for å spisse denne. Flere programemner, og flere tiltak for å holde studentene samlet også mens de tar sine spesialiseringer er momenter som går igjen.
- Møteplasser: Det er det store forskjeller i programmenes sosiale profil. Noen program har mange programmøter, og er aktive med studieturer, filmfremvisning og sosiale kvelder. Andre program har ingen tilbud til studentene.

1.3 Læringsmål, evaluering og oppfølging

Innføringen av kvalitetsreformen og opprettelsen av studieprogrammene har ført fagmiljøene gjennom store endringer i forhold til studietilbud, undervisning og planlegging. HF-fakultetet startet opp med en ambisiøs programportefølje ett år før UiBs andre fakultetet, og har gjort seg mange erfaringer siden høsten 2002. Fakultetet har en helt annen oversikt over opptak, studenttall, avlagte eksamener og frafall enn tidligere. Det er kommet nye krav til læringsmål og oppfølging, og dette har vi stilt spørsmål om i denne undersøkelsen. I tillegg har UiB innført programsensor, som skal være med å sikre kvalitet og sammenheng i programmene.

- Læringsmål: Hvert program har et overordnet læringsmål som er unikt for programmet. Læringsmålet skal uttrykke det studentene skal sitte igjen med etter endt bachelorgrad. Ved opprettelsen av programmene var det ikke utarbeidet standard for læringsmål, og dette kan være ulikt utformet. Noen er korte, andre mer utyllende, det som er felles er at de er beskrivende for programmets innhold, mer enn at de viser til kunnskapskrav og nivå. Det er også forskjell på utformingen av læringsmål i de første programmene som ble startet, og de som kommer til nå. Dette er en naturlig konsekvens av nye krav til formulering av læringsmålet. Tilbakemeldinger fra faglig hold problematiserer forholdet mellom læringsmål for programmet som helhet og delene programmet består av. Særlig dette med forholdet mellom programemner og spesialiseringsemner er tatt opp, og spørsmålet om å holde en rød tråd gjennom de tre årene programmet varer er stilt.
- Evaluering: Alle fagmiljø utfører evaluering av sine fag og emner. Evaluering av programemner utføres av det fagmiljø/institutt som står som emneansvarlig. Fra høsten 2004 begynte fakultetet å legge inn evalueringsrapporter på UiBs elektroniske side for kvalitetssikring. Dette arbeider fremdeles fagmiljø og fakultetet med, å utvikle disse rutinene for rapportering og evaluering av fag og emner. Mange programemner er evaluert, og justert i forhold til tilbakemeldinger og evalueringsrapporter. Særlig de store, tverrfaglige emnene har meldt om vanskeligheter i forhold til planlegging og oppfølging, og viser til at driften av disse emnene er meget ressurskrevende. Det som understrekes av mange er at emnene er basert på enkeltpersoner engasjement, og at hvis denne personen ikke er tilgjengelig er det vanskelig å tilby emnet. En tendens er også at emner som skal favne om mange fag blir uttynnet, og dybdeperspektivet er vanskelig å opprettholde.

- Programsensor: Våren 2005 ble de første programsensorene ved fakultetet utnevnt. (Foruten filosofi, som var pilotfag høsten 2004). Fakultetet har mottatt programsensorrapporter fra BAHF-SPINF, BAHF-IDH, BAHF-MØST (programmemnet) BAHF-ANT og BAHF-MID. I tillegg har arabisk levert deres rapport fra programsensor som omhandler undervisningsfaget. Flere program er i gang med den eksterne evalueringen. Det er oppnevnt 9 programsensorer på program, og 10 på undervisningsfag.
- Oppfølging: Fagmiljøene har lange tradisjoner for oppfølging av evalueringsresultater, og har videreført disse ved innføringen av kvalitetsreformen. Det er mange utfordringer som har dukket opp, både faglige og mer praktisk-/organisatoriske. Den faglige ledelse av programmene viser til at det, i hovedsak, er god kommunikasjon innad i programstyrene, og mellom disse og instituttene og at dette med evaluering og oppfølging er et prioritert felt.
- Vi kan til slutt vise til at nye retningslinjer gjør det nødvendig med en revisjon av alle studieprogram og undervisningsfag. NOKUTs nye krav til læringsmål og læringsutbytte skal implementeres i løpet av undervisningsåret 2006/07. Kravene til dokumentasjon av evaluering og oppfølging er også skjerpet, og fakultet/fagmiljø samarbeider med å følge opp disse kravene.

1.4 Hovedtendenser i studentenes tilbakemeldinger

Studentundersøkelsens representativitet

Undersøkelsen ble gjennomført på Mi side der alle studenter med studierett på et program ligger inne som medlem. Svarprosenten på det enkelte program har vi beregnet ut fra antall semesterregistrerte studenter per program våren 2006.¹

Gjennomsnittlig svarprosent for alle programmene er 39 %. Med unntak av Musikk er laveste svarprosent på et program 35 %. Svarprosenten på Musikk er 17 %, noe som er i minste laget til å kunne si at undersøkelsen er representativ.

For de andre programmene har vi relativt høye svarprosenter, når man tar i betraktning at undersøkelsen er frivillig og utføres på Internett. Kommentarene fra studentene viser også at det er mange ulike meninger om det vi spør om, og vi velger derfor å tro at svarene er representative for kullet som helhet. Vi ser også at mange studenter sier at de opplever undersøkelsen som meningsfull og spørsmålene som relevante.

Kullfølelse

Generelt ser vi at studentenes kullfølelse minker jevnt fra første til tredje år av studiet. Dette var noe overraskende, men en av årsakene kan være det forholdsvis høye frafallet vi ser på programmene våre. En student på Moderne kunst og estetikk sier for eksempel at "Alle jeg kjenner har enten sluttet eller skal slutte på MODKU, inkludert meg selv." Utover den generelle tendensen ser vi store forskjeller i graden av kullfølelse på de ulike programmene. En god del studenter, og da spesielt på de frie programmene, identifiserer seg mer med spesialiseringsfaget enn med programmet de går på.

Faddergrupper og førstesemester

¹ FS 729.001. Kun semesterregistrerte, kun aktive studenter.

Mange studenter har hatt dårlige erfaringer med faddergruppene. De første årene var det ikke faddergrupper per program, men blandet for hele fakultetet, og dette gjør det vanskelig å bli kjent med medstudenter på programmene før senere i studiet. Der hvor man har opplevd å være på programdelt faddergruppe, har dette vært positivt. Effekten av faddergruppen har likevel forsvunnet når man skulle begynne på førstesemesteremnene, der studentene tidligere har vært spredd over et utall ulike seminargrupper uten at det tas hensyn til programtilhørighet. Fra og med høsten 2006 inneles alle faddergruppene etter program og det er åpnet for programfordelt påmelding til seminarundervisning på førstesemesteremnene. Dette vil trolig gjøre en god del for utviklingen av et sosialt og faglig fellesskap på programmene.

Kommunikasjon med faglig ledelse og/eller administrasjon

Hovedandelen av studentene vet hvem som er administrativ og faglig koordinator på sine program. Vi ser en merkbart lavere prosentandel der hvor det faglige eller administrative ansvaret nylig har blitt overført til andre enheter eller personer. Studentene på de tre frie programmene svarer også på dette spørsmålet, og her må vi tolke svarene som at de tenker på studieveileder/Infosenter/institutt og forelesere, i og med at disse programmene ikke har faglig og administrativ koordinator. Dessverre ser vi på de fleste programmene at over halvparten av studentene opplever kommunikasjonen med administrasjon og eller faglig ledelse som varierende. Dette må tolkes som at de i noen – og kanskje de fleste – tilfeller får god hjelp, mens de i andre tilfeller ikke får den hjelpen de forventer eller trenger. Her har vi altså et klart forbedringspotensiale.

Informasjon på Mi side

Hovedandelen av studentene opplever at de i stor grad får den praktiske informasjonen de trenger gjennom Mi side, mens den andre halvparten bare opplever at de får det i varierende grad.

Faglig nivå og valgmuligheter

På de fleste programmene er studentene fornøyde med de faglige valgmulighetene. Mellom 70 % og 90 % mener disse er bra. Kulturformidling, Kjønnsstuder, og Musikk kommer noen dårligere ut, mens det bare er på Moderne kunst og estetikk og Retorikk at under halvparten av studentene mener at valgmulighetene er bra (rundt 40 %).

På spørsmål om hvordan de oppfatter det faglige nivået på programmet ser vi derimot at en forholdsvis stor prosentandel av studentene mener at programmets faglige nivå er varierende, også på programmer som generelt har gode resultater. På elleve av seksten programmer oppfatter likevel mellom 60 % og 70 % av studentene det faglige nivået som høyt eller svært høyt.

I gjennomgangen av programmene har vi ikke brukt studentenes syn på faglig innhold og nivå som systematisk kriterium for å vurdere hvordan det enkelte program fungerer. Studentenes opplevelse av faglig nivå er på den ene siden en indikator på hvordan det oppleves å være student på et program. På den annen side ser vi at spørsmålet om faglig nivå er for åpent til å få entydige svar og studentenes kommentarer og svar viser da også at spørsmålet tolkes i mange ulike retninger. Vi ser for eksempel at det som trekker ned på en del programmer er enkeltemner som ikke har fungert godt (ofte nye, tverrfaglige programemner), mens vi for eksempel ser at mange av Språkstudentene svarer ut fra hva de mener om det språklige nivået på spesialisingsfaget.

1.5 Studenttall

Tallgrunnlag

Under det enkelte studieprogram presenterer vi søkertall, samlet studenttall, antall fullførte grader samt tall for frafall og overganger fra programmene.

Tallmaterialet er hentet fra FS, basert på alle studenter som har eller har hatt studierett på det enkelte studieprogram. Tallene viser faktiske studentforekomster i FS på det enkelte studieprogram og den studentstatus de hadde på programmet per mai 2006. Ut fra disse råtallene har vi kommet frem til totalt antall studenter på program, og kategoriene *aktive studenter*, *fracfall* og *overgang*.

Uttekslingstallene er hentet fra rapport FS270.001: Uttekslingspersoner. Studenten er registrert på det semesteret han/hun kommer hjem igjen, slik at det vil være en viss forskyvning av en del av registreringene. En student som er reist ut høst 2004 og er kommet tilbake i januar 2005, vil for eksempel være registrert under 2005. Videre er tallene oppgitt per kalenderår, og ikke per studieår slik at man ikke finner tallet for hvert kull i tabellene. Det er også noen feilkilder i tallene, på grunn av at registreringsrutinene har vært under stadig utvikling i perioden 2003-2006. En del studenter kan være registrert på andre studieprogrammer enn det de faktisk var på da de reiste ut. Tendensen ser ut til å være at studenter på tilrettelagte programmer kan være registrert på frie programmer. Tallene for 2006 vil nødvendigvis endre seg innen årets slutt, siden de studentene som skal ut høsten 2006 ikke er regnet med.

Vi har også sett på tallene for studenter med forsinkelse og gjennomføringen av studentoppfølgingen knyttet til dette for våren 2006. UiB sender hver vår ut brev til alle studenter som er forsinket i studiene. Studentene som i løpet av vår og høst 2005 hadde opparbeidet en rest på 30 studiepoeng eller mer fikk tilsendt brev om dette i februar 2006. Studenter med en slik forsinkelse må kontakte studieveileder for å beholde studieretten sin og få justert utdanningsplanen. Fra rapporten etter denne oppfølgingsrunden våren 2006 har vi hentet tall for andel studenter med forsinkelse, andel studenter som etter oppfølgingsrunden enten sier fra seg studieretten eller mister denne, og andel studenter som møter til veiledning i løpet av denne oppfølgingsrunden. Vi har kun sett på de programmene som startet opp i 2002 og dermed hadde tre aktive studentkull i 2005.

Forklaring på kategoriene

Aktive studenter er de som er registrert med studentstatus "aktiv" i FS.

Frafall omfatter de som ligger inne med kategoriene "trukket", "sluttet", "inndratt", "utgått", "ikke aktiv". Disse studentene har per definisjon avbrutt studiet ved UiB og sluttet som student hos oss.²

Overgang betyr her de som har fått innvilget intern overgang til et annet studieprogram ved UiB. Disse har altså sluttet på studieprogrammet, men er fortsatt studenter ved UiB, på et annet studium.

Søkertall er hentet fra Samordna opptak³ og viser antall primærøkere til det enkelte program for de aktuelle årene. Primærøkere er de som har studieprogrammet som førsteprioritet i sin søknad til Samordna opptak. Programmer med få primærøkere vil også få inn studenter som har prioritert studieprogrammet lenger nede på sin liste. Der hvor søkertallene faktisk er lavere enn antall studenter på programmet, kan vi regne

² Noen av disse kan likevel ha søkt opptak til andre studieprogrammer ved UiB gjennom Samordna opptak, uten at vi har noen mulighet til å få oversikt over hvor mange det kan gjelde.

³ <http://www.samordnaopptak.no>

med at det er andre-, evt tredjeprioritetssøkere som fyller plassene og/eller interne søkere (overgangssøkere) som er tatt opp i tillegg til søkerne fra Samordna opptak. Tall for *fullførte kandidater* er hentet fra rapporten FS660.001: Oppnådd kvalifikasjon.⁴

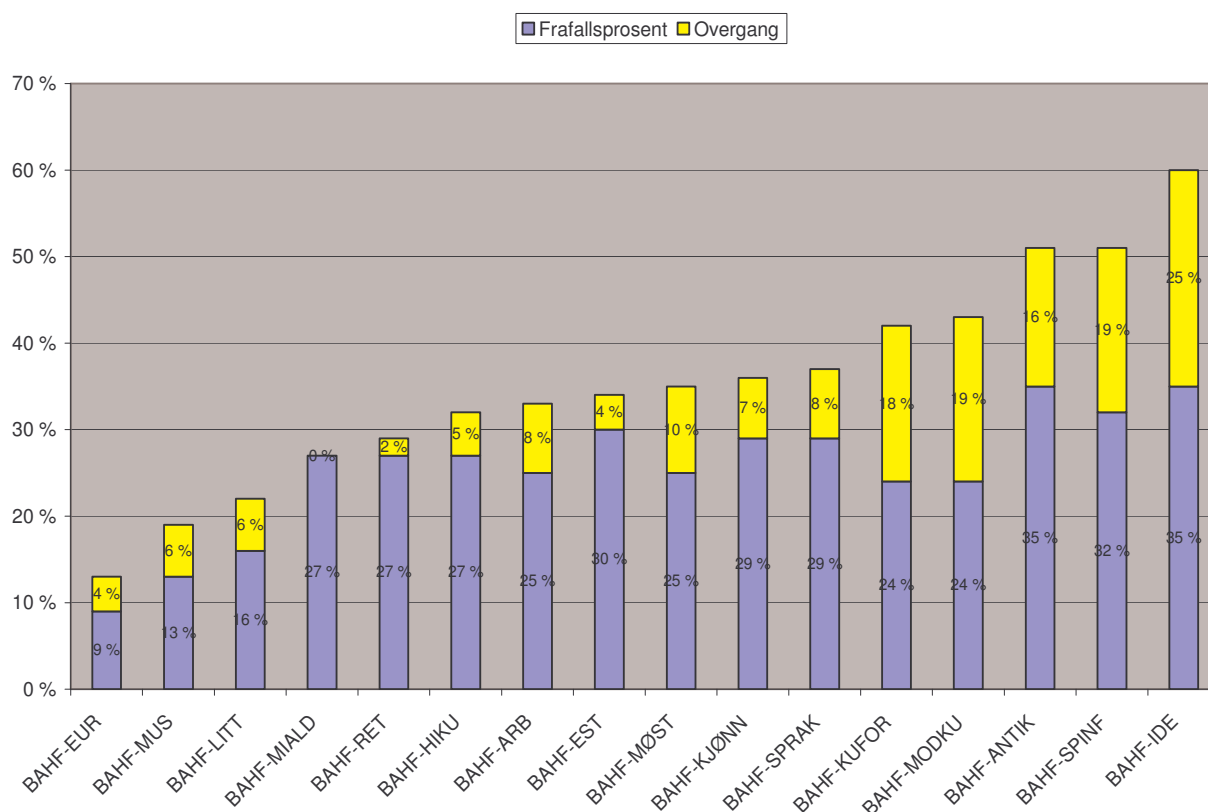
Kort om tallene

Generelt finner vi en forholdsvis høy frafallsprosent på fakultetets programmer. Frafallet fra det enkelte studieprogram deler seg i to kategorier: de som faller fra studiene ved UiB, og de som får intern overgang til et annet studieprogram ved UiB. Den første gruppen slutter ved UiB, mens den andre gruppen fortsetter på et annet studieprogram enn det de opprinnelig begynte på.

Bare frafallet (de som slutter ved UiB) er etter tre år i gjennomsnitt 45 %. Nesten halvparten av studentene som ble tatt opp høsten 2003 har altså sluttet på studiet innen tre år og før de oppnår noen grad. Innen de har gått to år har en fjerdedel (25 %) av studentene sluttet og etter ett år har 10 % sluttet.

Hvis vi ser på summen av frafall og overganger fra det enkelte program blir gjennomsnittstallene henholdsvis 54 % totalt frafall innen tre år, 34 % innen to år og 14 % innen ett år. Diagrammet under viser frafall og overganger fra programmene etter to år.

Totalt frafall og overganger etter to år, 2004-kullet



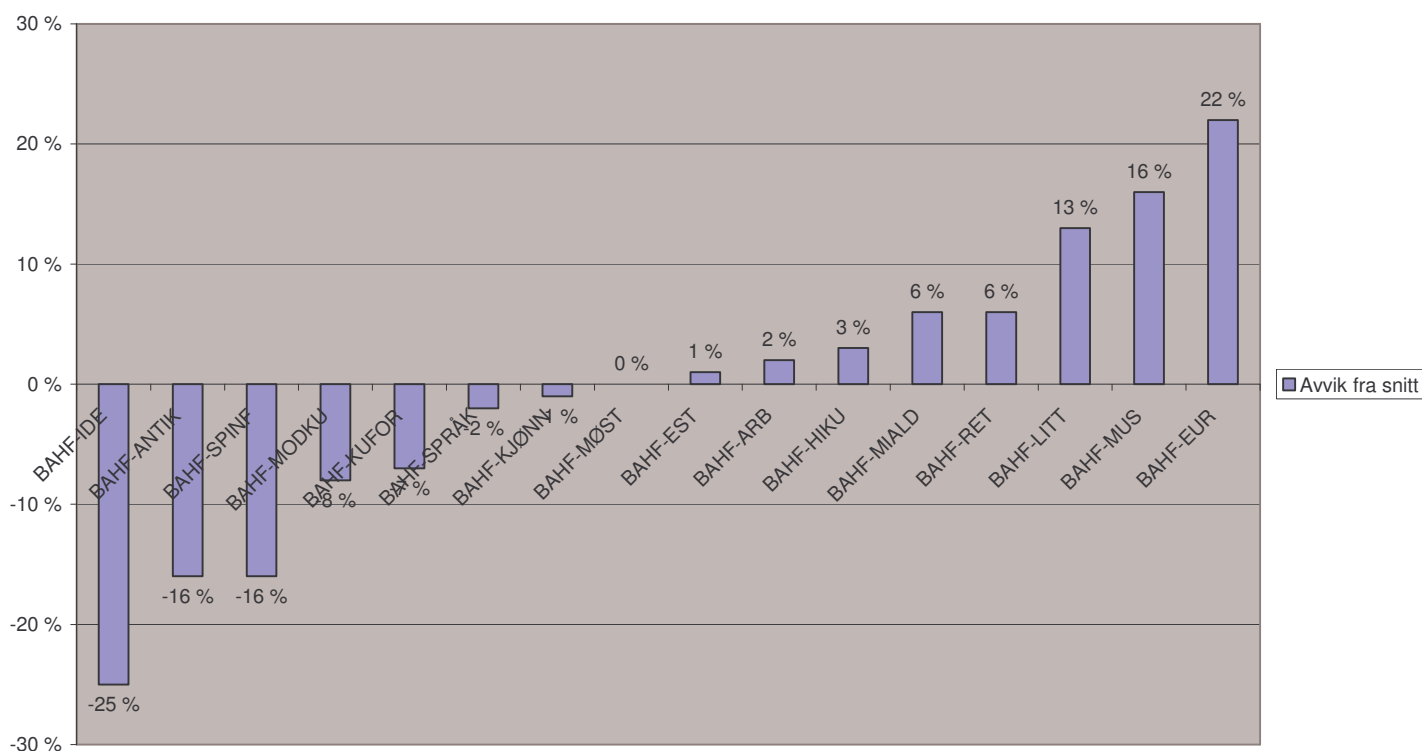
⁴ I denne rapporten inkluderes også de studentene per februar 2006 fylte kravene til bachelorgraden, selv om det ikke er tatt ut vitnemål.

Det gjennomsnittlige frafallet fra studiene ved HF-fakultetet er altså høyt. Vi vet ikke hvordan dette forholder seg for andre fakulteter eller institusjoner, og vi har ikke hatt tilgang til tilsvarende oversikter over frafall fra før Kvalitetsreformen. Dataene for 2002-kullet var også for dårlige til at vi har kunnet hente ut tall for dette kullet.

Av diagrammet på forrige side ser vi at det som utgjør den store forskjellen mellom programmene er andelen studenter som får intern overgang til andre programmer og her kommer enkelte av de tilrettelagte programmene spesielt dårlig ut. Antikke studier, Språk og informasjon og Idéfag skiller seg ut med svært høy overgangsprosent, slik at det totale frafallet for disse kommer opp i over 50 % og faktisk 60 % (Idéfag) etter to år.

I diagrammet under fokuserer vi på det samlede frafallet fra det enkelte program (frafall pluss overganger). Diagrammet viser avvik fra gjennomsnittlig total frafallsprosent etter to år for alle fakultets programmer. Minuskolonne betyr høyere frafall enn gjennomsnittet, plusskolonne betyr lavere. Prosentandelen viser hvor mange prosent hvert program skiller seg fra gjennomsnittet.

Avvik fra snitt etter to år, 2004-kullet



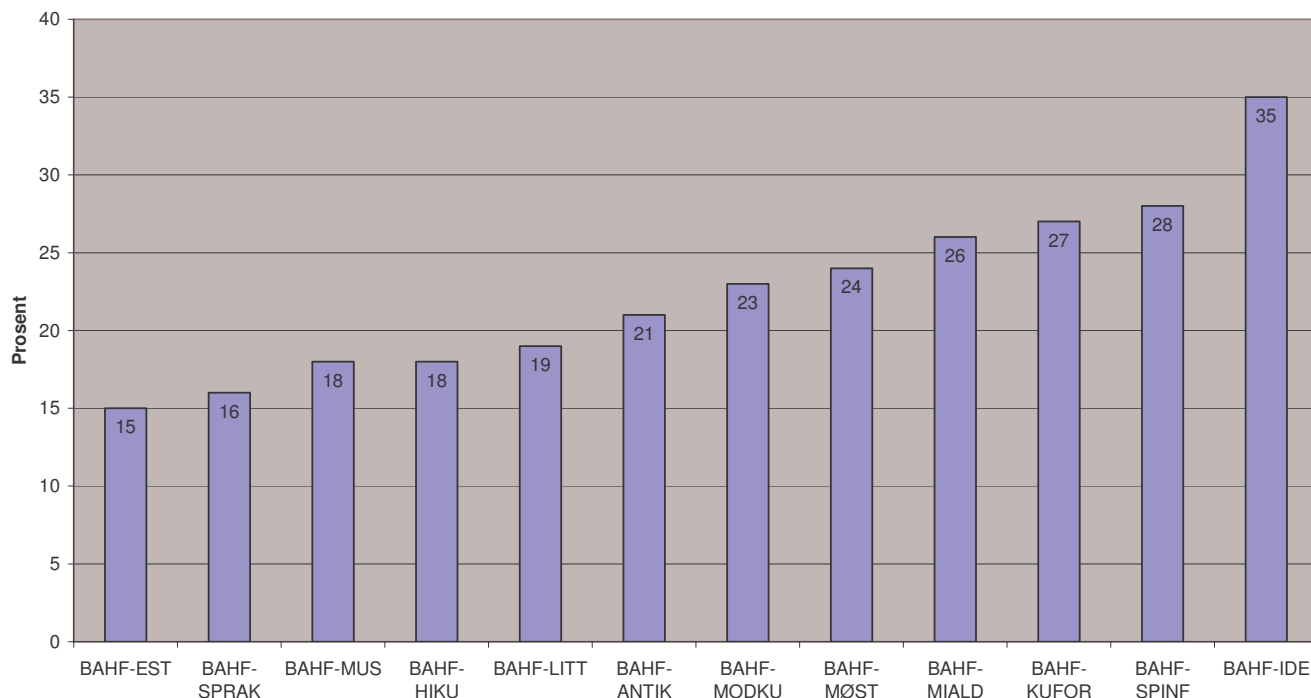
Vi ser at ytterpunktene befinner seg blant de tilrettelagte programmene, mens de tre frie programmene ligger rundt gjennomsnittet.

Studentoppfølgingen våren 2006

Når det gjelder andel studenter som hadde faglig forsinkelse på mer enn 30 studiepoeng i løpet av 2005, ser vi at snittet er høyere for de tilrettelagte

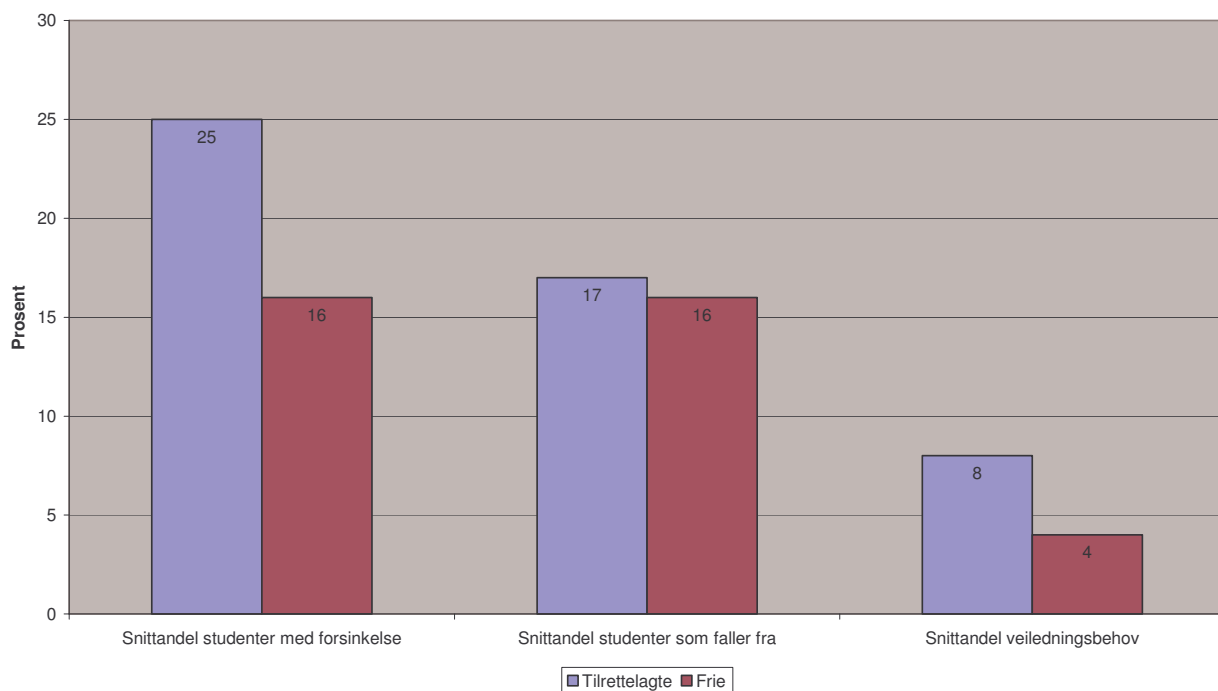
programmene enn for de frie. Diagrammet under viser prosentandel studenter med forsinkelse for kalenderåret 2005 for det enkelte program.

Prosentvis andel studenter med forsinkelse, studentoppfølgingen våren 2006



Gjennomsnittet av studenter med forsinkelse for de tilrettelagte programmene er 25 % mens det for de tre frie programmene er 16 %. Dette vises i diagrammet under.

Forholdet mellom tilrettelagte og frie program, studentoppfølging vår 2006



Vi ser også gjennomsnittlig andel frafall på henholdsvis tilrettelagte og frie program etter oppfølgingsrunden våren 2006.

Diagrammet viser også at det var forskjell i veiledningsbehovet for de tilrettelagte og de frie programmene i denne oppfølgingsrunden. I gjennomsnitt ble det avvirket veiledninger for 8 % av studentene på de tilrettelagte programmene og bare 4 % av studentene på de tre frie programmene.

1.6 Oversikt over midler til frikjøp og koordinering av studieprogrammene

Under følger oversikter over midlene som settes av til drift og koordinering av studieprogrammene. Tallene er hentet fra budsjettet for 2005. I tillegg til de rene driftsmidlene og midlene som brukes til frikjøp av programmenes faglige ledere brukes også en betydelig administrativ ressurs til koordinering av programmene. Denne er ikke budsjettfestet på samme måte som frikjøp av vitenskapelig personale, men en vanlig oppfatning er at omtrent 15 % av en studiekonsulentstilling går med til den samlede oppfølgingen av administrasjon og studentoppfølging for et program, alt avhengig av programmets aktivitetsnivå og studenttall.

Budsjett 2005: Koordinering av studieprogram(frikjøp)				
	Basis	Tillegg	Total	Budsjett 2004
	timar	timar	timar	nto til inst
Program				
Antikke studier (Hist)	100	120	220	54 120
Arbeidslivsstudier (Hist)	80	100	180	44 280
Europastudier (Hist)	60	90	150	36 900
Idefag (Fil)	100	120	220	54 120
Kulturformidling (IKK)	100	120	220	54 120
Kvinne- og kjønnsstudier (LiLI)	60	60	120	29 520
Litteraturstudier (LiLI)	100	120	220	54 120
Middelalderstudium (IKRR)	100	100	200	49 200
Midtaustenkunnskap (Hist)	100	150	250	61 500
Moderne kunst og estetikk (IKK)	100	120	220	54 120
Retorikk (IMV)	60	90	150	36 900
Språk og informasjon (Romansk)	100	150	250	61 500
Sum	1 060	1 340	2 400	590 400

Drift av studieprogram

	Fordeling
Program	
Antikke studier (Hist)	20 000
Arbeidslivsstudier (Hist)	25 000
Europastudier (Hist)	20 000

Idefag (Fil)	25 000
Kulturformidling (IKK)	25 000
Kvinne- og kjønnsstudier (LiLI)	20 000
Litteraturstudier (LiLI)	25 000
Middelalderstudium (IKRR)	20 000
Midtaustenkunnskap (Hist)	40 000
Moderne kunst og estetikk (IKK)	25 000
Retorikk (IMV)	25 000
Språk og informasjon (Romansk)	30 000
	300 000

I tillegg kommer utgifter til programsensor, 10.000 kr i året per program. Vedlagt på intranett følger en oversikt over utgifter til utvikling av nye emner.

1.7 Hva kan vi måle?

Etter å ha samlet informasjon om gjennomføringstall, programstruktur og programemner, tilbakemeldinger fra faglig og administrativ ledelse og fra studentene, har vi kommet frem til noen punkter som vi vil bruke i den videre presentasjonen av det enkelte studieprogram.

Fakultetets mange program skiller seg fra hverandre både i profil, driftsrutiner, studenttall og struktur. Vi ser at det er ulike sterke og svake sider som utpeker seg ved ulike program. Samtidig ser vi at det utkrystalliserer seg enkelte generelle kriterier som er sammenlignbare og som ser ut til å være av betydning for hvordan programmene fungerer som studieløp. Disse presenterer vi her. De er ikke rangert etter noen antatt viktighetsgrad.

1. Programmets profil.

Herunder ser vi på programmets faglige profil og på hvordan denne skapes gjennom emneporteføljen. Programmets navn og læringsmål antyder en profil som i større eller mindre grad oppfylles for det enkelte program. Under dette hovedpunktet ser vi også på programmets arbeidslivsrelevans.

2. Søkertall.

Har programmet høy andel av primærstøkere sett i forhold til antall studieplasser?

3. Frafallsprosent.

Hvor mange slutter, melder overgang til et annet program, eller går over til de åpne programmene? Når vi bruker begrep som ”middels frafallsprosent” ønsker vi å minne om at dette er i forhold til de andre programmene ved fakultetet, det er ikke målt etter resultatkrav som settes sentralt.

4. Studieløpets struktur og forekomsten av felles undervisning.

Er programmet oversiktlig for studentene? Går kabalen opp? Er det en rød tråd gjennom programmet?

5. Programemner som er utviklet spesielt for programmet.

Vi ser på hva som er særskilt for programmet, og i hvilken form dette presenteres. Vi kommenterer også når i studieløpet disse emnene tilbys.

6. Kullfølelse.

Melder studentene om tilhørighet til programmet, og hva sier faglig og administrativ koordinator om dette?

7. Faglig-sosiale aktiviteter og informasjonsrutiner.

Hvor stor grad av aktivitet er det på programmet, sett fra studenter og ansattes side.

2. Presentasjon av studieprogrammene

Antikke studier (BAHF-ANT). Oppstart 2002

Fagligkoordinator: Christian Meyer, Historisk Institutt

Administrativ koordinator: Elisa Kolle, fakultetsekretariatet

Programsensor: Per Bjarne Ravnå, Høgskolen i Bodø

Studenttall

Kull	Primærsøkere	Totalt studenttall	Overgang fra program	Sluttet	Fullført	Aktive
2003	33	32	9 %	38 %		53 %
2004	37	49	16 %	35 %		43 %
2005	76	28	0 %	14 %		82 %
Samlet	146	109	10 %	30 %	2	56 %

Struktur og emneportefølje

Spesialiseringer:

Historie

Kunsthistorie

Filosofi

Religionsvitenskap

Gresk

Latin

Arkeologi

Programemner:

ANTV101: Antikkens verden (15 stp), laget for dette programmet.

GRE101: Gresk elementærkurs (15) eller LAT101 Latin elementærkurs (15 stp)

RELV202: Religioner i antikken

Studieløp

1. semester (h)	Førstesemesterstudiet	
2. semester (v)	ANTV101	GRE101 eller LAT101
3. semester (h)	Spesialiseringsemne	Spesialiseringsemne
4. semester (v)	Spesialiseringsemne	Spesialiseringsemne

5. semester (h)	RELV202	Spesialiseringsemne
6. semester (v)	Delstudier i Roma/Athen eller valgemne	

De ulike samarbeidsfagene godkjenner ANTV101 som 15 stp innen de respektive spesialiseringene.

Studenter som tar spesialisering i gresk eller latin, får av faglige årsaker et annet studieløp. For å kunne følge progresjonen i faget begynner de med spesialiseringen, og programmet ANTV101 utsettes til 4. semester.

Studenter som tar spesialisering i religionsvitenskap får problem med å reise på utveksling, fordi det obligatoriske emnet RELV201 går bare i vårsemesteret. Det eneste vårsemesteret som er ledig blir da 6. semester, der studentene normalt skal ha rom til å reise ut.

Anbefalte utvekslingsinstitusjoner: Det norske instituttet i Roma, Det norske instituttet i Athen.

Hvor studentene reiser

KALENDERÅR	ANTALL UTREISTE STUDENTER	DERAV PÅ ANBEFALTE OPPLEGG
2004	0	0
2005	1	0
2006	0	0

Tallene for BAHF-ANT er svært ufullstendige fordi utvekslingen er organisert gjennom UiO, som administrerer kursene ved de norske sentrene i Athen og Roma. Kursene er populære og anslagsvis 8 studenter har vært på opphold her.

Studentene tar kortere kurs først i Athen og deretter i Roma i løpet av samme semester.

Kullfølelse, faglig-sosiale aktiviteter og informasjonsrutiner

Kullfølelse

Både faglig og administrativ koordinator opplever at studentene føler en tilknytning til programmet, og at de tar en utdannelse som er noe spesielt, til tross for at studentene også har sterk tilknytning til spesialiseringsfagene sine.

Ledelsen mener at viktige faktorer her er en felles interesse for fagområdet, og engasjerte studenter med et aktivt fagutvalg og aktive faddere. Videre det at studentene har obligatoriske fellesemner tidlig i løpet.

Studentenes svar viser at de ligger midt på treet i forhold til kullfølelse, med noen og førti prosent som har en del eller stor grad av kullfølelse, og tilsvarende 60 % som i liten grad opplever kullfølelse til programmet.

Oppunder 80 % av studentene kjenner til hvem som er både faglig og administrativ leder. Med så mange møter mellom ledelse og studenter kunne man forventet at studentene i hovedsak er fornøyde med hvordan kommunikasjonen med ledelsen fungerer, men her ser vi at 77 % av studentene oppfatter den som varierende, mens bare 11,5 % synes at den er uforbeholdent god. Konkret hva som ligger bak studentenes svar her kan vi ikke si noe om, men vi kan se at studentene på kull 2005 i

større grad er fornøyd enn kullene 2004 og 2003. Det er faktisk en stigende kurve for disse tre kullene.

54 % mener det faglige nivået på programmet er varierende. 42 % mener det er høyt og 4 % mener det er svært høyt.

Kommunikasjon og informasjonsrutiner

Programmet arrangerer følgende møter:

- orienteringsmøter for nye studenter hver høst (faglig innhold ved faglig og administrativ koordinator).
- filmvisning for alle en gang i semesteret, med tema fra Antikken, enkel servering, innlegg ved faglig koordinator.
- orienteringsmøte ved semesterstart i januar, for ANTV101
- avslutning/infomøte for det nyeste kullet om våren om valg av spesialiseringfag i andre studieår (representanter fra alle spesialiseringfagene, i tillegg til faglig og administrativ koordinator).
- informasjonsmøte om utveksling for de som skal til Athen/Roma, ved administrativ koordinator
- programmet planlegger ekskursjon til Roma høsten 2006 for ca 20 studenter.

Programprofil og yrkesrelevans

Profil

Fra studieplanen: Mål/Innhald

Å gi ein tverrfagleg innsikt i Middelhavsregionen si kulturhistorie i antikken frå 1000 f. Kr. til 500 e.Kr. Programmet omfattar både kunst, historie, arkeologi, filosofi og religion. Studiet vil også sette antikken inn i ein større geografisk samanheng med Midtausten og Nordvesteuropa, samt trekke liner fram til mellomalder og moderne tid ved å sjå på kva verknad den antikke arv har hatt for samfunn i ettertida.

Denne legger vekt på beskrivelse av programmets innhold og valgmuligheter i programmet. Området og perioden definert, og dette gir studentene en god indikasjon på programmets innhold.

ANTV101: Antikkens verd er tilbudt første gang våren 2006 og ligger i andre semester av studieløpet. Emnet gir et historisk overblikk over den antikke verden, og en innføring i sentrale tekster og dokumenter. Emnet erstatter ANTGR101: *Antikkens grenser*, som ifølge faglig leder viste seg å være altfor ambisiøst og heterogent sammensatt. Emnet lå for tidlig i studieløpet, forutsatte en rekke forkunnskaper som studentene ikke hadde opparbeidet seg, og involverte for mange forelesere.

Programledelsen melder også tilbake problemer med koordineringen av emnet, samt at det ble for mange involverte fagretninger til å gi et grundig nok innføring. Emnet ble sånn sett for overflatisk faglig sett, samtidig som det forutsatte en del forkunnskaper innen hver fagdisiplin som studentene ikke hadde.

Faglig ledelse mener at det er en svakhet ved dagens studieløp at det ikke i tilstrekkelig grad gir en utdanning i antikken sett i forhold til ettertidens kulturer (den antikke arv). Dette lå i emnet ANTGR101.

Programsensorrappport (Se vedlegg).

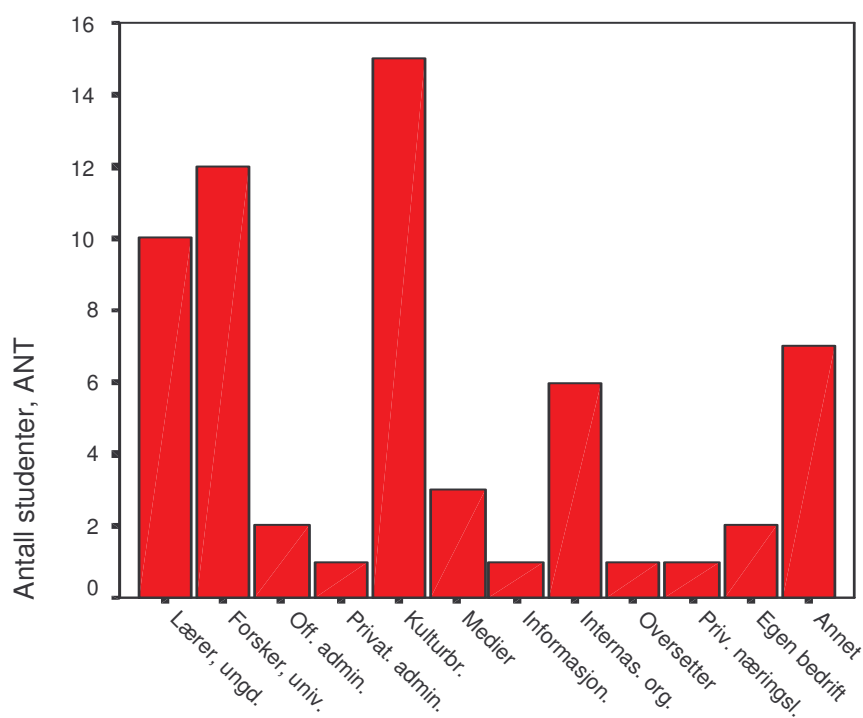
Fakultetet mottok rapporten fra programsensor juli 06. Programsensor har sett på helheten i programmet, med vekt på vårsemesteret 06. Han har hatt programledelsens egen vurdering som grunnlag, i tillegg til evalueringer og studentstatistikk. Programsensor peker på uheldige sider ved programmets oppbygging, særlig vanskeligheten med å plassere RELV202 trekkes frem. Programsensor kommer med forslag til endring av programmets oppbygging, og vil kombinere ANT101 med et grunnleggende kurs i spesialiseringen. Eller at andre semester for alle spesialiseringene omfatte ANT101, GRE101 eller LAT101. Dette for å legge grunnlaget for en solid følelse av fellesskap. Avslutningsvis kommenterer programsensor at det meste ser ut til å være på plass i programmet, og at neste års evaluering bør fokusere på mer spesielle spørsmål knyttet til programmet, her nevner han frafallstallet som interessant.

Yrkesrelevans

Det har ikke vært kontakt mellom Antikke studier og relevante representanter fra arbeidslivet og det har ikke vært organisert tiltak for å skape kontakt mellom arbeidsliv og studenter. Informasjonen som gis om yrkesmuligheter er basert på det man vet om uteksaminerte kandidater fra spesialiseringsfagene.

Omtrent 35 % av studentene svarer at yrkesmuligheter var ganske viktige eller avgjørende ved valg av studium. Litt over 60 % av dem mener de har en noenlunde formening om hvilke yrker de kvalifiserer for.

På spørsmål om hva de ønsker å jobbe med svarer studentene på denne måten:



Oppsummering:

- Varierende på de ulike kullene, men forholdsvis gode tall. Stigende.
- Felles undervisning andre og femte semester som underbygger profilen.

- Tre programemner
- Middels frafallsprosent
- Middels kullfølelse
- Gode rutiner og mange faglig-sosiale aktiviteter
- Profil og læringsmål godt synlig, det er et ønske fra programledelsen å utvikle dette videre. Elementer i programstrukturen kan endres jamfør forslag fra programsensor.

Arbeidslivsstudier (BAHF-ARB). Oppstart 2003.

Programmet er tverrfakultært, et samarbeid med SV-fakultetet

Faglig koordinator: Jan Heiret, Historisk Institutt

Administrativt koordinator: Elisa Kolle, fakultetsekretariatet

Programsensor: Ingar Kaldal, NTNU

Studenttall

Kull	Primærsøkere	Totalt studenttall	Overgang fra program	Sluttet	Fullført	Aktive
2003	15	41	15 %	44 %		37 %
2004	32	53	8 %	25 %		64 %
2005	11	23	4 %	4 %		91 %
Samlet	58	117	9 %	27 %	5	60 %

Struktur og emneportefølje

Spesialiseringer

Historie

Samfunnsøkonomi

Sosiologi

Administrasjon og organisasjonsvitenskap

Filosofi

Programmemner:

AHS101 Arbeidsliv, historie, samfunn (15 stp)

Studieløp

1. semester (h)	Førstesemesterstudiet	
2. semester (v)	AHS101	Spesialiseringsemne
3. semester (h)	Spesialiseringsemne	Spesialiseringsemne
4. semester (v)	Valgemne	Spesialiseringsemne
5. semester (h)	Delstudier i utlandet/valgemner	
6. semester	Spesialiseringsemne	Spesialiseringsemne

(v)		
-----	--	--

Studenter med spesialisering i samfunnsøkonomi får et annet studieløp av faglige årsaker. De tar valgemner og eventuell utveksling i løpet av de tre første semestrene, og fullfører spesialiseringen i løpet av de tre siste. G3

Anbefalte utvekslingsinstitusjoner: *Internasjonelle arbeidslivsstudier* ved Göteborgs universitet.

Hvor studentene reiser

KALENDERÅR	ANTALL UTREISTE STUDENTER	DERAV PÅ ANBEFALTE OPPLEGG
2004	2	2
2005	0	0
2006	0	0

Halvparten av studentene er fornøyd med informasjonen de har fått om utveksling.

Kullfølelse, faglig-sosiale aktiviteter og informasjonsrutiner

Kullfølelse

Både faglig og administrativ koordinator melder om svak kullfølelse på programmet. Faktorer som kan forklare dette er lite felles undervisning, en del svake og umotiverte studenter (pga lave søkertall) som søker overgang til andre programmer, og kun ett fellesemne i programmet. De studentene som brenner for fagfeltet virker å ha et fellesskap, men det dreier seg om mindre grupper.

Bare rundt 35 % av studentene svarer at de opplever kullfølelse på programmet, selv om rundt 50 % mener det er ganske lett å bli kjent med andre programstudenter. Kommentarene fra studentene går på at det er lite felles undervisning, mange som faller fra underveis, få muligheter til å bli kjent, og at det er viktig å ha fellesskap allerede i første semester.

Kommunikasjon og informasjonsrutiner

Programmet arrangerer følgende møter:

- orienteringsmøter om høsten for nye studenter
- orienteringsmøte om våren for AHS101
- kontaktmøter med studenter, programledelse og instituttledelse for spesialiseringfagene. dårlig opplutning fra studentene, derfor sluttet med dette.
- temamøter med inviterte foredragsholdere
- sosiale sammenkomster
- ekskursjon er under planlegging
- alle studenter får tilbud om faglig veiledningstime før valg av spesialiseringfag

Programprofil og yrkesrelevans

Profil

Fra studieplanen: *Mål/Innhald*

Dette tverrfakultære programmet gir grunnleggande kunnskap om det norske arbeidslivet, om kva rolle arbeidslivet har i samfunnsutviklinga, og om arbeidslivet sin funksjon og struktur i eit historisk perspektiv. Studiet gir vidare eit historisk oversyn over utviklingstrekk i arbeidslivets sine samarbeidstradisjonar med høve til

fordjuping i problemområde som arbeidsmiljø, organisasjon og leiing, kompetanse og internasjonalisering. Programmet er eit tilbod både til ordinære studentar og studentar som tar vidareutdanning.

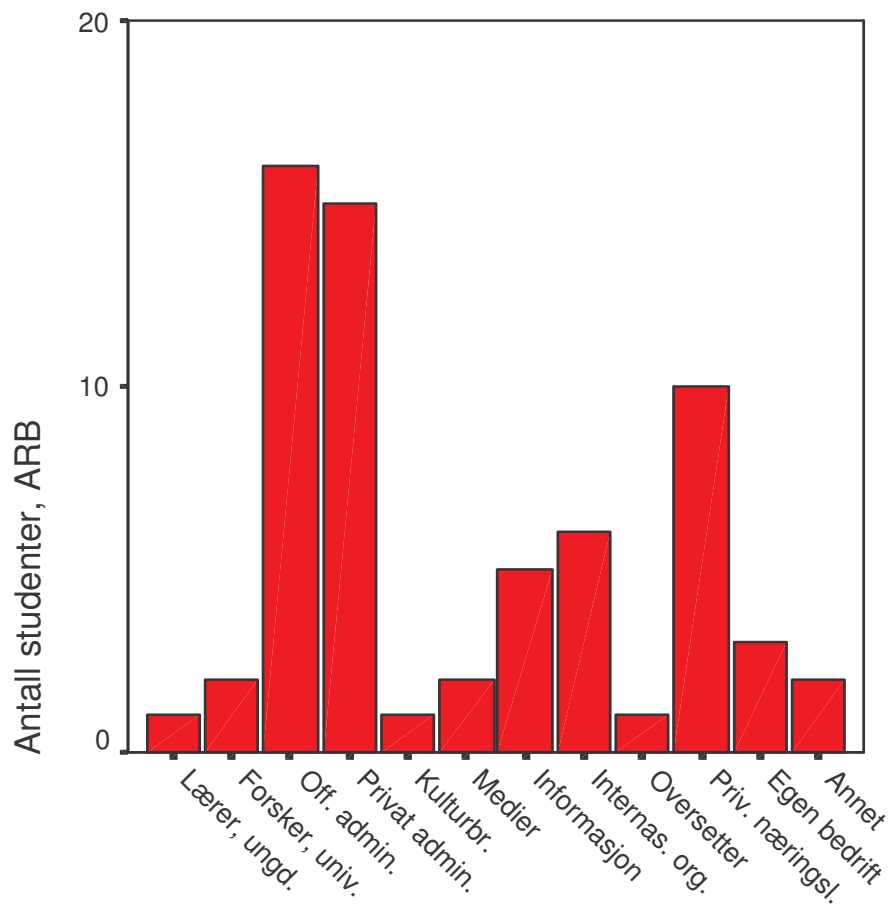
Faglig leder peker på at studiet kunne vært med praktisk rettet, jfr ønsket om et oppgaveemne rettet mot bedrifter i Bergensområdet. Faglig leder peker også på viktigheten av at studentene fortsatt skal kunne innpasse EVU-emner i programmet

Yrkesrelevans

Alle grupper trekker frem at det har vært for liten kontakt med arbeidslivet. Dette er et tydelig savn hos studentene på dette programmet. Også faglig leder understreker at programmet har gjort for lite for å skape kontakt med det arbeidslivet som studeres. Som botemiddel ønsker programstyret å utvikle et prosjektemne der studentene skriver bacheloroppgave basert på et eget opparbeidet empirisk materiale fra bedrifter/virksomheter i bergensområdet. Slik håper de at kontakten med arbeidslivet styrkes og at dette kan bli en god måte å markedsføre studiet og kandidatene på. Administrativ koordinator trekker frem det at en del av studentene faktisk videreutdanner seg ”på oppdrag” fra sine arbeidsgivere. Programmet har arrangert en temakveld med innlegg fra tre ulike virksomheter i Bergen, der et av delmålene var å etablere kontakt.

For 90 % av arbeidslivsstudentene var yrke en viktig grunn da de søkte opptak til programmet. Dette skiller seg svært fra alle de andre programmene våre, der gjennomsnittet ligger et sted mellom 40 og 50 %.

På spørsmål om hva de ønsker å jobbe med, svarer studentene slik:



Oppsummering

- Lave søkertall
- Gjennomsnittlig frafallsprosent
- Ett fellesemne i andre semester. Stor spredning i spesialiseringsfag. Det er lite som knytter studentene til programmet etter dette.
- Svak kullfølelse
- Gode rutiner og mange faglig-sosiale aktiviteter
- Programmets profil er noe uklar. Programmets teoretiske og historiske innhold samsvarer ikke med studentenes forventninger om et studium som skal føre mot praktisk rettede arbeidsfelt.

Europastudier (BAHF-EUR). Oppstart 2004.

Programmet er tverrfakultært, et samarbeid med SV-fakultetet

Faglig koordinator: Christhard Hoffman, Historisk Institutt

Administrativ koordinator: Elisa Kolle, Fakultetsekretariatet

Programsensor: Paul Knutsen, Høyskolen i Lillehammer

Studenttall

Kull	Primærsøkere	Totalt studenttall	Overgang fra program	Sluttet	Fullført	Aktive
2004	128	53	4 %	9 %		81 %
2005	118	66	2 %	8 %		82 %
Samlet	246	119	2 %	8 %	1	82 %

Struktur og emneportefølje

Spesialiseringer

Historie

Engelsk

Fransk

Tysk

Italiensk

Russisk

Sammenliknende politikk

Programemner

EUR101 Innføring i europeisk historie og politikk (10 stp). Samarbeid mellom historie og sammenliknende politikk

EUR102 Europeiske kulturar (15 stp). Samarbeid mellom fransk, italiensk, tysk, engelsk og russisk.

EUR103 Europa etter 1945: Ressurser, demografi, økonomi

Alle utviklet for dette programmet

Studieløp

1. semester (h)	Førstesemesterstudiet (ex phil, EUR101 og EXFAC00AS eller SV100)	
2. semester (v)	EUR102	EUR103
3. semester (h)	Delstudier i utlandet/valgmemner	
4. semester	Spesialiseringsemne	Spesialiseringsemne

(v)		
5. semester (h)	Spesialiseringsemne	Spesialiseringsemne
6. semester (v)	Spesialiseringsemne	Spesialiseringsemne

Anbefalte utvekslingsinstitusjoner: Universitetet i Krakow, Polen (Department of Polish Studies).

Hvor studentene reiser

KALENDERÅR	ANTALL UTREISTE STUDENTER	DERAV PÅ ANBEFALTE OPPLEGG
2004	0	0
2005	16	12
2006	3	0

Programledelsen er godt fornøyd med utvekslingsavtalen med Krakow. Studentene som drar dit er også godt fornøyde med oppholdet og understreker det gode samholdet som oppholdet har skapt mellom de som dro sammen. En del andre studenter ønsker seg flere valgmuligheter, blant annet for å begrense antallet studenter fra Bergen på samme sted, slik at man lettere blir integrert der man drar. Noen mener at utveksling til land der de kan få praktisere sitt spesialiseringsspråk er et bedre tilbud for BAHF-EUR.

Kullfølelse, faglig-sosiale aktiviteter og informasjonsrutiner

Kullfølelse

80 % av Europastudentene opplever kullfølelse på programmet og BAHF-EUR er med dette ett av de fire programmene som skårer best på dette feltet.

Faglig og administrativ ledelse merker også denne sterke kullfølelsen blant studentene og mener at en avgjørende faktor er den gode og ryddige programstrukturen med fellesemner allerede fra første semester. Videre har programmet engasjerte studenter (gode søkertall), et aktivt fagutvalg og etablerte rutiner for kommunikasjon med studentene og programarrangementer. En annen faktor som trekkes frem av adm.koord. er et godt fungerende programstyre og samarbeidsfag som er engasjerte i programmet. Krakow-utvekslingen virker også samlende for de som drar.

Til sammen 38 % mener at det faglige nivået er høyt eller svært høyt (kun 2%), mens så mange som 62 % anser det som varierende.

Rundt 80 % kjenner til både administrativ og faglig koordinator. 26 % av studentene synes kommunikasjonen med ledelsen/administrasjonen er god, mens hele 62 % synes den er varierende.

Kommunikasjon og informasjonsrutiner

Programmet arrangerer følgende møter:

- orienteringsmøter for nye studenter om høsten. Faglig innhold.
- oktoberfest for nye og gamle studenter på kveldstid med pizza og øl. Representanter fra programstyret møter også.
- orienteringsmøte i januar for EUR102 og EUR103, fagansvarlige møter også

- infomøte om fagvalg/spesialiseringsvalg for det nyeste kullet, om våren. Representanter fra alle spesialiseringene møter.
- teaterbesøk for studenter og ansatte, spesialtilbud fra BIT Teatergarasjen på forestillingen *Europa: Kvinne*. (våren 2006)
- infomøte om utveksling til Krakow, med representant fra Verdensrommet, om våren.
- utvekslingsmøte for de som har søkt Krakow, med representant fra Verdensrommet.

Programmet ser i stor grad ut til å ha faste rutiner for program møter og informasjonsmøter for studentene.

Programprofil og yrkesrelevans

Profil

Fra studieplanen: Mål/Innhald

Å gje spesifikk kunnskap om og innsikt i historie, politikk, kultur og samfunnsforhold i Europa. Emna vert drøfta frå fleire perspektiv med hovedvekt på politiske institusjonar (EU) og kulturelle prosessar i dagens Europa

Dette læringsmålet er klart formulert, om ikke noe knapt.

Faglig koordinator understreker i sin tilbakemelding av programmets eksistens har ført til tettere samarbeid blant de involverte fagpersonene som jobber spesielt mot Europa, og at dette i seg selv er et viktig og positivt element.

Kommentarene fra studentene som går på faglig innhold viser at fellesemnet *EUR102: Europeiske kulturar* trekker kraftig ned. Emnet er ifølge studentene sprikende, overflatisk og uten en logisk sammensetning. En bedre koordinering av pensum og forelesere etterlyses, slik at ikke temaene fra det enkelte fag (fransk, russisk, engelsk, tysk) blir for ulike.

Fellesemnet *EUR101* får stort sett gode tilbakemeldinger, og studentene sier seg også fornøyde med *EUR103*, selv om noen få har negative kommentarer om pensum også for dette emnet.

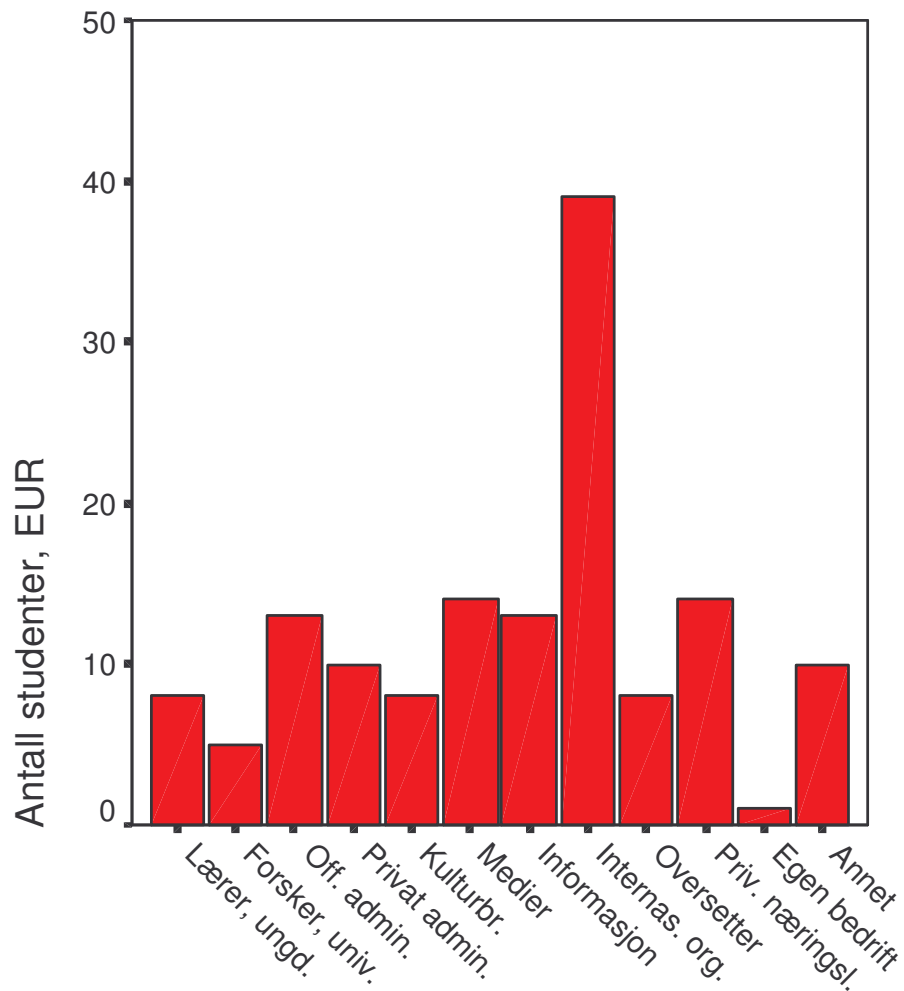
Når det gjelder helheten er noen misfornøyde med at de må velge mellom politikk og språk, og noen etterlyser mer fokus på politikk og EU, andre at det er mer fokus på landene utenfor Vest-Europa.

Yrkesrelevans

Programmet har ikke hatt kontakt med potensielle arbeidsgivere eller andre representanter fra mulige yrker.

Studentene er delt i hvorvidt yrkesmuligheter var viktig for dem da de valgte programmet, litt over halvparten sier ja, litt under sier nei. Europastudentene plasserer seg sånn sett i det øvre sjiktet blant HF-studentene med hensyn til hvor viktig yrkesmuligheter er for valg av studieprogram. Oppunder 60 % av dem har en formening om hvilke yrker de kvalifiserer for, men bare 20 % av dem har spurt administrator eller faglig ledelse om yrkesmuligheter.

På spørsmål om hva de ønsker å jobbe med, svarer studentene slik:



Oppsummering:

- Gode søkertall
- Svært lite frafall
- God struktur. To fellesemner i andre semester. Kompatibelt med undervisningsfagernes oppbygging.
- Tre programmer, 40 studiepoeng. En ting som er særskilt for dette programmet er at det har 10 studiepoeng (EUR101) som del av førstesemesterstudiet.
- Høy grad av kullfølelse
- Gode rutiner og mange faglig-sosiale tiltak
- En klar programprofil. Fra studentene meldes det at flere forventet seg mer europeisk politikk i studiet. Programmenne støtter opp under profilen, men det meldes om en del problemer med det ene fellesemnet.

Idéfabg (BAHF-IDE). Oppstart 2002.

Faglig koordinator: Paula de Cuzzani, Filosofisk institutt

Administrativ koordinator: Vigdis Kvamme, Filosofisk institutt

Programsensor: Otto M. Christensen, Høgskolen i Telemark

Studenttall

Kull	Primærsøkere	Totalt studenttall	Overgang fra program	Sluttet	Fullført	Aktive
2003	36	56	9 %	50 %		32 %
2004	35	48	25 %	35 %		35 %
2005	42	42	7 %	17 %		76 %
Samlet	113	146	14 %	36 %	7	46 %

Struktur og emneportefølje

Spesialiseringer

Filosofi

Kulturvitenskap

Litteraturvitenskap

Religionsvitenskap

Programemner

IDH101 Sentrale brytninger i den europeiske idéhistoria (15 stp)

IDH102 Idéhistorie: teori og metode

Begge utviklet for programmet

Studieløp

1. semester (h)	Førstesemesterstudiet	
2. semester (v)	IDH101	IDH102
3. semester (h)	Spesialiseringsemne	Valgemne
4. semester (v)	Spesialiseringsemne	Valgemne
5. semester (h)	Spesialiseringsemne	Spesialiseringsemne
6. semester (v)	Spesialiseringsemne	Spesialiseringsemne

Studentene kan velge om de vil la IDH101 inngå i spesialiseringen eller ikke.

Anbefalte utvekslingsinstitusjoner : Göteborgs universitet, Aarhus universitet
Hvor studentene reiser

KALENDERÅR	ANTALL UTREISTE STUDENTER	DERAV PÅ ANBEFALTE OPPLEGG
2004	0	0
2005	0	0
2006	2	0

Som vi ser av tabellen over er det svært få som reiser på utveksling på idéfag.

Kullfølelse, faglig-sosiale aktiviteter og informasjonsrutiner

Kullfølelse

Studentene på BAHF-IDE skårer lavt når det gjelder kullfølelse. Bare rundt 35 % sier de opplever dette. Den lave kullfølelsen synes ikke først og fremst å være knyttet til at det er vanskelig å komme i kontakt med andre programstudenter, da 60 % mener det er lett å bli kjent med andre idéfagstudenter. Fellesemnene tidlig i studieløpet med forholdsvis få studenter burde også gi mulighet for at studentene fikk et godt miljø.

Faglig og administrativ koordinator mener at fellesemnene i andre og tredje semester gir et visst fellesskap fra starten av, mens studentene siden mister kontakten i det de fordeler seg på spesialiseringsfagene. Dette oppleves av ledelsen som en stor utfordring og de mener det er viktig å finne en balanse mellom programtilhørighet og spesialiseringstilhørighet for studentene.

Administrativ koordinator opplever til tider at programmet fungerer som rekrutteringskanal til spesialiseringsfagene -spesielt filosofi- ved at en god del studenter søker overgang til BAHF-HIKU og tar spesialisering i filosofi i det frie programmet.

Kommunikasjon og informasjonsrutiner

Programmet har arrangert:

- orienteringsmøter høst for nye studenter
- orienteringsmøter vår for andre semester, IDH101 og IDH102
- fagdag vår 2006
- yrkesdag vår 2006
- studietur til Amsterdam, delvis knyttet til pensum på IDH101, både i 2005 og 2006. Dette har fungert godt.

Ifølge administrativ koordinator har det vært forholdsvis få møter eller arrangementer for studentene på Idéfag. Dette ønsker programmet nå å gjøre noe med og innværende semester har det vært arrangert både fagdag og yrkesdag, med godt utbytte. Yrkesdagen har vært arrangert i samarbeid med Karrieresenteret og Infosenteret, samt studentrepresentant. Fagdag har også vært arrangert i samarbeid med studentrepresentant, og her var det også inviterte innleggsholdere fra andre fag og dessuten redaktøren i den norske versjonen av Le Monde diplomatique.

Programprofil og yrkesrelevans

Profil

Fra studieplanen: Mål/Innhald

Korleis har den idéhistoriske tradisjonen hatt innverknad på det me i dag kallar "den vestlege livsstilen", altså handlingsmønstra våre og sjølvforståinga vår?

Bachelorprogrammet i idéfag vil freista å gi svar på slike spørsmål. Studiet vil mellom anna sjå på idear som er knytte til menneskerettane, og elles retten til å tenkja fritt, toleranse, den rolla som fornufta spelar, kjenslene og deira rolle, helse og lukke.

På ulike måter har alle desse ideane vore med på å forma dei moralske haldningane våre, og det synet me har på individ og samfunn, og på tilveret reint allment.

I dette programmet vil du få læra om ulike kunnskapsformer og tradisjonar som har vore med på å forma den vestlege kulturen. I løpet av studiet vil me også ta for oss kulturelle problemstillingar frå vitenskapane, og ulike teoriar om "det moderne".

Pensumlitteraturen er vald frå sentrale verk innanfor litteratur, religion, moral, kultur og filosofi.

Hovudmål i studiet er å fremheve fagenes historiske profil og se hvordan de forskjellige tekster, religiøse, litterære, filosofiske og vitenskapelige fungerer i en bestemt kultursituasjon. Bachelorprogrammet i idéfag er 3 årig (180 studiepoeng) og er eit samarbeid mellom filosofi, allmenn litteraturvitenskap, religionsvitenskap, kulturvitenskap og vitenskapsteori.

Dei tre første semestra er felles for alle studentar på programmet. I fjerde til sjette semester vel du spesialiseringsfaget ditt og supplerande emne. Vala blir tekne i samråd med studierettleiaren. Eit fullført bachelorprogram fører fram til bachelorgrad.

En forholdsvis omfattende tekst, som beskriver innhold, valgmuligheter og samarbeidsfag. Det er også en beskrivelse av programmets struktur, et moment som kan settes opp under en annen overskrift.

Fra programledelsen opplever at studentene forventer mer idéfaglige kurs, og at dette er viktig i forhold programmets profil og læringsmål. Programmet har inneværende semester søkt om å få opprette et tredje programemne, IDH201 som skal ligge i tredje semester av programmet. Programledelsen har også tanker om at det bør opprettes et idéhistorisk masterstudium.

Programsensorrappport (Se vedlegg)

Programsensor sendte sin evaluering av IDH101 og IDH12 i november 2005. Sensor fremholder at studentene synes å ha et godt læringsutbytte av begge kursene, og at eksamensbesvarelsene viser at det er et høyt gjennomgående nivå. Sensor kommenterer et noe manglende samsvar mellom kursbeskrivelse og pensumliste. Deler av perioden skissert i studieplanen er ikke dekket i pensumlisten. Videre viser han til at pensumbeskrivelsen ikke samsvarer med det reelle innholdet i listen. I gjennomgangen av IDH101 kommer han med flere pensummessige anbefalinger for bedre å dekke den allsidige perioden emnene skal belyse. Også under IDH102 foreslår han endringer, med vekt på jevne pensumrevisjoner for å holde følge med aktuelle utviklinger i den teoretiske fagdebatten.

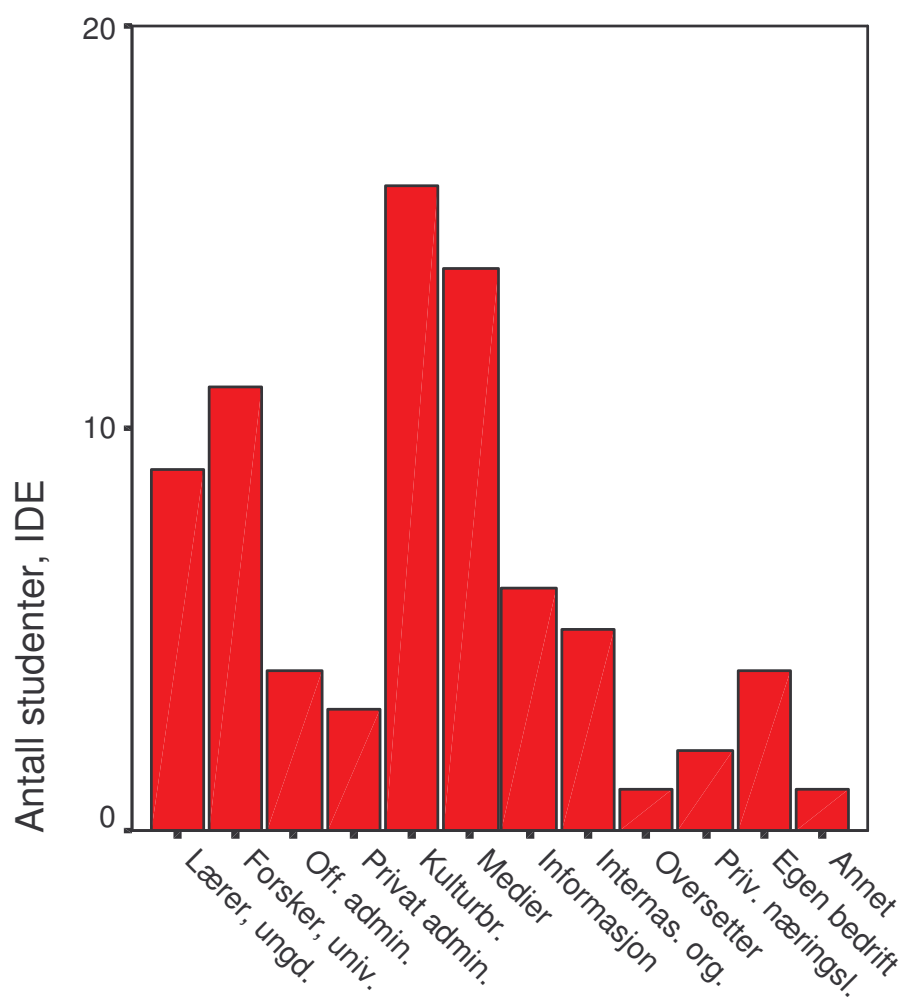
Yrkesrelevans

Programmet vil lage en oversikt over valgemner som kan gjøre utdanningen mer attraktiv på arbeidsmarkedet, som f.eks. PRAKTINF.

Arrangementet med en egen yrkesdag kommenteres også positivt av studentene og både faglig og administrativ koordinator mener dette har vært en suksess som de vil fortsette å arrangere en gang i året eller semesteret, avhengig av midler. Ledelsen vil også gjøre noe med kontakten med arbeidsmarkedet. Programmet har ikke fått noen form for tilbakemelding fra potensielle arbeidsgivere.

For studentene på idéfag var yrkesmuligheter mindre viktig da de søkte opptak. Bare 20 % rangerer det som viktig for deres valg av studieprogram. For disse studentene er det de faglige interessene som veier tyngst. Idéfag skiller seg klart ut blant resten av programmene våre på dette punktet. Mellom 60 % og 70 % har likevel en formening om hvilke yrker programmet kvalifiserer for. Bare 13 % har vært i kontakt med faglig eller administrativ koordinator med tanke på yrkesmuligheter.

På spørsmål om hvilke yrker de sikter seg inn mot svarer de på følgende måte:



Oppsummering:

- Lave primærsøkertall
- Forholdsvis høyt frafall, dette programmet har høy overgangsprosent.

- Tidlig fellesundervisning. Faglig koordinatør melder om problemer med at studentene mister kontakten med programmet etter andre semester.
- To programemner. Programledelsen har søkt om å opprette et tredje.
- Lav grad av kullfølelse
- Mindre grad av faglig-sosiale aktiviteter
- Studentene oppfatter profilen som svak, og forventer seg et mer idehistorisk rettet studium

Kjønnsstudier (BAHF-KJØNN). Oppstart 2004.

Programmet er tverrfakultært, et samarbeid med SV-fakultetet.

Faglig koordinator: Ellen Mortensen, Senter for kjønnsforskning

Administrativt koordinator: Elisa Kolle, fakultetssekretariatet

Programsensor: Anne B. Rønningen, Universitetet i Oslo

Studenttall

Kull	Primærøkere	Totalt studenttall	Overgang fra program	Sluttet	Fullført	Aktive
2004	22	14	7 %	29 %		57 %
2005	16	26	8 %	12 %		81 %
Samlet	38	40	8 %	18 %	0	73 %

Struktur og emneportefølje

Spesialiseringer

Filosofi

Kulturvitenskap

Litteraturvitenskap

Engelsk

Historie

Nordisk

Sosiologi

Medievitenskap

Programemner

KVIK101 Introduksjon til kjønnsforskning (15 stp): Samarbeid mellom alle spesialiseringer, i regi av SKOK, utviklet for programmet

KVIK201 Kjønnsteori (15 stp), LiLi

Studieløp

1. semester (h)	Førstesemesterstudiet	
2. semester (v)	KVIK101	Spesialiseringsemne
3. semester (h)	Spesialiseringsemne	Spesialiseringsemne
4. semester	Delstudier i utlandet/valgemner	

(v)		
5. semester (h)	KVIK201	Spesialiseringsemne
6. semester (v)	Spesialiseringsemne	Spesialiseringsemne

Anbefalte utvekslingsinstitusjoner: Ingen anbefalte utvekslingssteder.

Hvor studentene reiser

KALENDERÅR	ANTALL UTREISTE STUDENTER	DERAV PÅ ANBEFALTE OPPLEGG
2005	0	0
2006	3	0

De tre studentene som er på utveksling våren 2006 er ved University of Cape Town.

Kullfølelse, faglig-sosiale aktiviteter og informasjonsrutiner

Kullfølelse

Ifølge faglig koordinator har dette ikke fungert godt i første kullet, men derimot svært godt i andre kull, der ledelsen har gjort en ekstra innsats for å få kontakt med studentene. Programstudentene tar fellesemnene sammen med studenter fra andre programmer og har ikke hatt noen egen gruppe. En del av studentene var samlet på akademisk skriving, noe som ga et fellesskap. Ellers blir en del kjent på KVIK101 i andre semester.

Omtrent 45 % av studentene melder om en del kullfølelse. Dette er midt på treet i forhold til resten av programmene våre. Litt flere studenter synes det er forholdsvis lett å bli kjent med andre programstudenter.

Ifølge faglig koordinator har tiltakene med å arrangere jevnlig samlinger med studenter og lærere gjort sitt for å bedre kullfølelsen på andre kull og det er langt lavere frafall blant disse enn blant 2004-kullet.

Kommunikasjon og informasjonsrutiner

Programmet arrangerer følgende møter:

- orienteringsmøter hver høst for nye studenter. Faglig innhold.
- program møte på SKOK midt i semesteret, for programstudenter og andre KVIK-studenter. Kort presentasjon av spesialiseringfag og struktur videre. Kaffe og boller.
- sommeravslutning for programstudenter og andre KVIK-studenter på SKOK.

Programstyret invitert. Vin og ost.

- Faglig koordinator jobber aktivt for å integrere studentene i det som ellers foregår på SKOK, som seminar og gjesteforelesninger. Studentene får slik en klar forståelse av hvor fagmiljøet befinner seg.

Programkoordinatorne opplever god kontakt med de studentene som pleier å møte på programarrangementer og -møter.

Rundt 80 % av studentene kjenner til faglig og administrativ koordinator og to tredjedeler opplever kommunikasjonen med programledelsen som god. Den siste tredjedelen svarer at kommunikasjonen er varierende. Svarene er tydelig mer positive for 2005-kullet enn for 2004-kullet, jfr. faglig leders oppfatninger over.

Programprofil og yrkesrelevans

Profil

Fra studieplanen: *Mål/Innhald*

Målet for studiet er å gi ein brei og tverrfaglig kompetanse i kvinne- og kjønnsstudiar. Studiet kan gi grunnlag for yrkesretta arbeid så vel som for vidare akademiske studiar, og gir gode føresetnader for vidare spesialisering i kvinne- og kjønnsrelaterte emne. Programmet vil gi ei innføring i kjønnsforskning, feministisk teori og feministisk vitskapsteori, og studentane vil få opplæring i kritisk og analytisk tenking omkring sentrale kjønnspolitiske og teoretiske problemstillingar. Studiet vil belyse både historiske og samtidige tydingar av kjønn. Innafor dei ulike emna vert det rom for ein systematisk refleksjon omkring tema som kjønn i ei globalisert verd, kjønn og seksualitet, kjønn og filosofi, kjønn og media, kjønn og litteratur, kjønn og samfunn.

Ettersom kvinne- og kjønnsstudiar ikkje utgjer eit eige fag på høgare nivå, vil studiet samtidig gi tilrekkeleg kompetanse til opptak på mastergradsstudium i eit av fordjupingsfaga. Studiet vil ta utgangspunkt i ulike fagtradisjonar - det være seg humanistiske, samfunnsvitskapelege eller andre - og vil samtidig ta sikte på å utvikle tverrfaglege og komparative metodar for å studere kjønn.

Dette dekker godt programmets læringsmål, og er beskrivende for hva studentene vil møte gjennom studiene.

Faglig leder finner det viktig å sikre både en fordypning i kjønnsrelaterte emner og spesialiseringsfag. Programmet har sine to obligatoriske programemner KVIK101 og KVIK201. Samtidig tilbyr de en smørbrøddliste av andre kjønnsrelaterte emner som valgfrie: HIS108, KUVI106, SOS111, KVIK203, m.fl.

KVIK101 gjennomgikk en kraftig revisjon etter første gangs kjøring. Emnets pensum var for ambisiøst, og studentene hadde ikke gode nok forkunnskaper til å klare dette så tidlig i løpet.

Studentenes tilbakemeldinger bekrefter at det har vært problemer med fagsammensetningen. 67 % opplever den faglige kvaliteten som varierende, 22 % mener nivået er høyt og 11 % mener det er svært høyt. Programmet har få studenter og vi har dermed få kommentarer å bygge på, men de få vi har bekrefter faglig koordinators oppfatning av KVIK101. To tredjedeler av studentene synes de faglige valgmulighetene er bra og nesten 90 % mener det er en rød tråd i programmet.

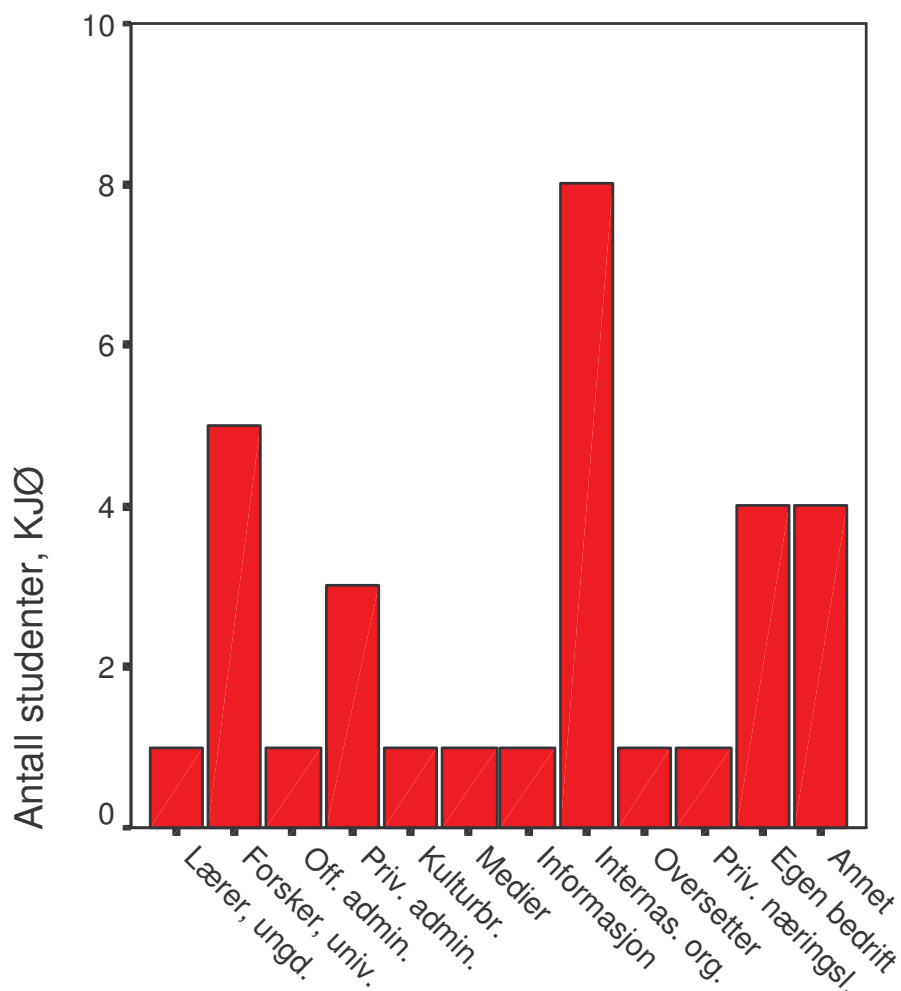
Yrkesrelevans

Da det første kullet på programmet fortsatt har halvannet år igjen av utdannelsen, mener faglig koordinator at det er det tidlig å få tilbakemeldinger fra arbeidsgivere i relevante bransjer.

Det har ikke vært kontakt med potensielle arbeidsgivere eller bransjer hittil, men faglig koordinator mener dette bør gjøres når tiden er inne.

Bare en tredjedel av studentene svarer at yrkesmuligheter var avgjørende for deres valg av studium. Like mange svarer at de i liten grad vet hvilke yrker utdannelsen kvalifiserer dem for og en like stor gruppe svarer at de ikke har vært i kontakt med representanter for programledelsen/administrasjonen i dette spørsmålet. Det kan dermed se ut som om programledelsen får en viktig jobb å gjøre i forhold til å bevisstgjøre studentene om mulige yrkesveier. Kjønnstudier er det programmet der studentene i minst grad har formening om yrkesmuligheter.

På spørsmål om hvilke yrker de sikter seg inn mot svarer de på følgende måte:



Oppsummering

- Middels primærøker tall, på linje med antall plasser.
- Problem med svært stort frafall på første kullet. Noe bedre for neste kull.
- Fellesemner både tidlig og på slutten av studieløpet. Noen problemer med fordeling av høst- og våremner på spesialiseringfagene, da det blir tre høstemner og ett våremne på 100-nivå.
- To programemner som underbygger profilen. Noen startproblemer med faglig innhold og nødvendige forkunnskaper i KVIK101.
- Middels grad av kullfølelse. Dette er kommentar av faglig koordinator, og begrunnes med at det første kullet ble i liten grad fulgt opp, noe som ble forbedret for neste kull.

- Bevisst økning av faglig-sosiale aktiviteter for andre kull.
- Tydelig profil som realiseres gjennom to programemner og en liste av mulige valgemenner med kjønnsrelatert profil. Svakt i forhold til yrkesmuligheter.

Kulturformidling (BAHF-KUFOR). Oppstart 2002.

Programmet er tverrfakultært, et samarbeid med SV-fakultetet

Faglig koordinator: Hans Jakob Ågotnes, , Institutt for kulturstudier og kunsthistorie

Administrativt ansvar: Inger Marie Hatløy, Institutt for kulturstudier og kunsthistorie

Programsensor: Per august 06, ingen.

Studenttall

Kull	Primærøkere	Totalt studenttall	Overgang fra program	Sluttet	Fullført	Aktive
2003	30	35	3 %	37 %		57 %
2004	30	84	12 %	30 %		52 %
2005	31	27	7 %	7 %		81 %
Samlet	91	146	9 %	27 %	11	59 %

Struktur og emneportefølje

Spesialiseringer

Kunsthistorie

Kulturvitenskap

Medievitenskap

Programemner

Kulturformidling har ingen egne programemner, men har et fastlagt løp for alle de tre første semestrene. Noen av disse emnene fungerer også som spesialiseringsemner, avhengig av hvilken vei studenten velger.

Studieløp

1. semester (h)	Førstesemesterstudiet	
2. semester (v)	KUN103	MEVI102
3. semester (h)	KUVI102	MEVI104
4. semester (v)	KUN104	KUVI202
5. semester (h)	Spesialiseringsemne	Spesialiseringsemne
6. semester	Spesialiseringsemne	Valgemne

(v)

Studenter som velger spesialisering i kunsthistorie må ta to emner på 200-nivå i kunsthistorie, dermed forsvinner de 15 frie studiepoengene i sjette semester.

Anbefalte utvekslingsinstitusjoner: Ingen anbefalte steder.

Hvor studentene reiser

KALENDERÅR	ANTALL UTREISTE STUDENTER	DERAV PÅ ANBEFALTE OPPLEGG
2004	0	0
2005	1	0
2006	0	0

Studentene er misfornøyde med informasjonen om utvekslingsmuligheter. Det er heller ikke tilrettelagt for utveksling på programmet da det er svært mange obligatoriske emner og det er vanskelig å få til utveksling på grunn av dette.

Kullfølelse, faglig-sosial aktiviteter og informasjonsrutiner

Kullfølelse

Både faglig leder og administrativ koordinator opplever at en stor del av studentene mangler kullfølelse og faglig identitet knyttet til programmet. Det er som sagt ingen programemner som gir studentene en følelse av faglig fellesskap utover det som fins på spesialiseringsemnene, og emnene studentene tar er i stor grad emner med mange studenter der kun en brøkdel er fra BAHF-KUFOR.

Studentenes svar gir samme inntrykk. Bare 20 % av studentene føler tilknytning til programmet. Dette er det desidert laveste tallet for programmene ved HF

Kommunikasjon og informasjonsrutiner

Det har vært liten eller ingen aktivitet på programmet utenom de obligatoriske orienteringsmøtene for nye studenter om høsten. Utover dette kan verken faglig eller administrativ koordinator rapportere om at det har vært holdt program møter med faglig innhold eller arrangert sosiale treff. (Her skal være sagt at programmet skiftet administrativ koordinator våren 2006 og det kan ha vært holdt informasjonsmøter tidligere som nåværende administrator ikke kjenner til). Programstyret ønsker å gjøre noe med dette og vil satse på program møter med faglig innhold for å samle studentene og skape tilknytning til programmet, og er i gang med å utarbeide rutiner for dette.

Rundt 60 % av studentene kjenner til hvem som er administrativ koordinator mens under 40 % kjenner faglig koordinator. Dette er lavt sammenlignet med det som er vanlig blant fakultetets programmer.

Programprofil og yrkesrelevans

Profil

Fra studieplanen: Mål/Innhald

Programmet skal gi studentane teoretiske og praktiske kunnskapar om formidling av ulike kulturelle uttrykk, og forståing av mennesket som kulturskapande vesen.

Programmet tar for seg kunst, litteratur, medietekster, folkekultur, massekultur og former for materiell kultur. Forholdet mellom det nye fleirkulturelle samfunnet og de kulturelle tradisjonane blir også vektlagt.

Det er ingen programemner på BAHF-KUFOR. Faglig leder trekker frem at undervisningen på programmet ikke er sammensatt ut fra programmets behov, men utelukkende for de enkelte spesialiseringfagene behov. Programmet er lite prioritert i de deltakende fagmiljøene, og ingen av emnene som inngår har programmets læringsmål for øyet, snarere fagets og forskerutdanningens. Dette gjør at studentene aldri blir presentert for noen samlende hensikt og tanken bak emnesammensetningen forblir uklar, på samme måte som forholdet mellom læringsmål, programmets tittel og det faktiske studieløpet blir det.

Programmet har ønsket seg et formidlingsorientert emne, men har ikke fått gjennomslag i fagmiljøene eller på fakultetet.

Administrativ koordinator ser også problemer med den faglige sammensetningen, og mener at fagsammensetningen ikke i stor nok grad skiller seg fra de frie programmene. Studentene kan, etter hennes mening, utmerket godt sette sammen en bedre kombinasjon enn det som ligger i programmet.

Studentenes kommentarer bekrefter en manglende opplevelse av sammenheng og hensikt når det gjelder emneporteføljen. En del etterlyser selve formidlingsbiten. Flere etterlyser fag som går på kulturformidling, altså mer praktisk rettede emner. Kommentarene går ellers på at fagene virker for løst sammensatt, og at det til tider er overlapp.

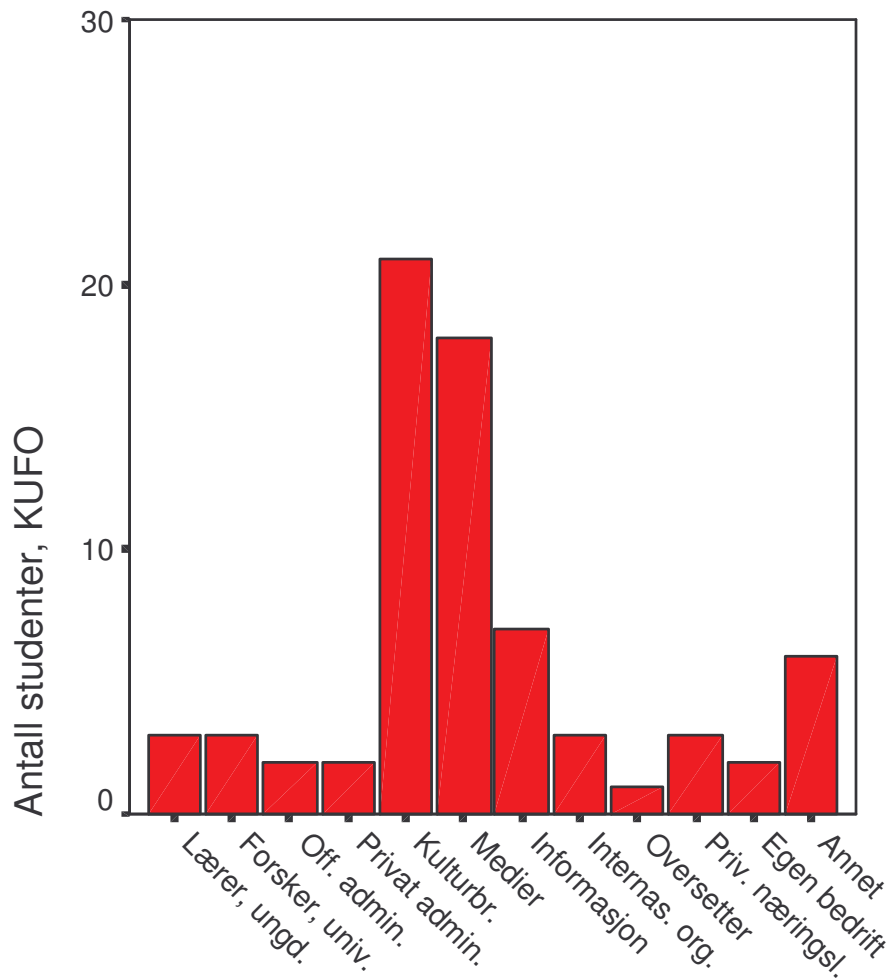
42 % mener faglig nivå er høyt, mens 58 % mener det er varierende. Studentene kommenterer manglende sammenheng og koordinering av fagene medievitenskap, kunsthistorie og kulturvitenskap og en del etterlyser en forklaring på hvorfor emnene er satt sammen som de er.

Faglig koordinator mener at programmets navn muligens bør endres for ikke å villedde søkerne (se også mål/innhold). Med "formidling" i programnavnet vil en del forvente seg et mer praktisk rettet studium med en klarere yrkesretting.

Yrkesrelevans

Det har ikke vært kontakt med potensielle bransjer eller arbeidsgivere. Litt over halvparten av studentene la vekt på yrkesmuligheter da de valgte å søke på programmet. Over 70 % mener de vet noenlunde hvilke yrker programmet kan kvalifisere for og oppunder 40 % har vært i kontakt med administrasjon eller faglig ledelse angående yrkesmuligheter.

På spørsmål om hvilke yrker de kunne tenke seg å jobbe med svarte de slik:



Oppsummering:

- Svake søkertall sett i forhold til studenttall
- Frafallet er over gjennomsnittet
- Svært mange obligatoriske emner, som gir en rigid struktur uten plass til frie studiepoeng og/eller utveksling. Komplisert å få til godkjente spesialiseringer på de ulike spesialiseringfagene samt uryddig rekkefølge på emnene innen noen av spesialiseringene.
- Mange fellesemner, men de fleste på store fag der KUFOR-studentene forsvinner i mengden. Man får derfor ikke noen god effekt ut av fellesundervisningen.
- Ingen programemner som underbygger programmets profil. Dette etterlyses av faglig og administrativ koordinatør samt av studentene.
- Den laveste kullfølelse blant fakultetets program.
- Ingen rapporterte aktiviteter utover de obligatoriske orienteringsmøtene for nye studenter om høsten.

Litteraturstudier (BAHF-LITT). Oppstart 2002.

Faglig koordinator: Lars Sætre, Institutt for lingvistik og allmenn litteraturvitenskap

Administrativt koordinator: Siri Fredrikson, Institutt for lingvistik og allmenn litteraturvitenskap

Programsensor: Ragnhild Reinton, Universitetet i Oslo. (Reinton er ikke formelt kontaktet av fakultetet, men har takket ja til vervet. Programmets første sensor måtte si fra seg vervet.)

Studenttall

Kull	Primærsøkere	Totalt studenttall	Overgang fra program	Sluttet	Fullført	Aktive
2003	40	42	12 %	43 %		40 %
2004	52	49	6 %	16 %		73 %
2005	45	37	3 %	8 %		81 %
Samlet	137	128	7 %	28 %	2	65 %

Struktur og emneportefølje

Spesialiseringsfag:

Allmenn litteraturvitenskap

Gresk

Tysk

Latin

Engelsk

Nordisk

Fransk

Italiensk

Nordisk

Russisk

Spansk

Programemne

ALLV101: Analyse , tolkning og genre (15 stp). Allmenn litteraturvitenskap

Studieløp

1. semester (h)	Førstesemesterstudiet	
2. semester (v)	ALLV101	Spesialiseringsemne
3. semester	Spesialiseringsemne	Spesialiseringsemne

(h)		
4. semester (v)	Spesialiseringsemne	Valgemne
5. semester (h)	Valgemne	Valgemne
6. semester (v)	Spesialiseringsemne	Spesialiseringsemne

Det er også mulig å ha dobbel spesialisering, i allmenn litteraturvitenskap og et av de andre fagene. I så tilfelle blir studieløpet slik:

1. semester (h)	Førstesemesterstudiet	
2. semester (v)	ALLV101	ALLV102
3. semester (h)	ALLV103	ALLV104
4. semester (v)	Spesialisering 2	Spesialisering 2
5. semester (h)	Spesialisering 2	Spesialisering 2
6. semester (v)	ALLV201/202/LITTEHF/KVIK201	Spesialisering 2

Tilsvarende struktur for dobbelt spesialisering i allmenn litteraturvitenskap og hhv. italiensk, fransk, nordisk, spansk, tysk.

Anbefalte utvekslingsinstitusjoner

Litteraturvitenskap: Århus, Danmark (Erasmusavtale), Paris IV, Frankrike (Erasmusavtale), North Park, USA (Bilateral avtale)

Engelsk: East Anglia, Storbritannia (Erasmusavtale), McGill, Canada (Bilateral avtale) Montana State, USA (Bilateral avtale)

Fransk: Paris 13, Frankrike (Erasmusavtale)

Italiensk: Bologna, Italia (Erasmusavtale) , Padova, Italia (Erasmusavtale)

Nordisk: Århus, Danmark. København, Danmark. Lund, Sverige. Stockholm, Sverige.

Russisk: Studentane følgjer undervisning v/UiB januar-mars, reiser så til Det norske studiesenteret i St. Petersburg og følgjer undervisning der frå 1. april ut mai. Eksamen vert avlagt ved UiB.

Spansk: Complutense de Madrid, Spania (Erasmusavtale), Sevilla, Spania (Erasmusavtale), Iberoamericana, Mexico (Bilateral avtale)

Tysk: Freie Universität Berlin, Tyskland (Erasmusavtale), Ludwig-Maximilians-Universität München (Erasmusavtale)

Gresk: Programmet har til no ikkje teke opp studentar med spesialisering i gresk.

Latin: Programmet har til no ikkje teke opp studentar med spesialisering i latin.

Hvor studentene reiser

KALENDERÅR	ANTALL UTREISTE STUDENTER	DERAV PÅ ANBEFALTE OPPLEGG
2004	0	0
2005	5	4
2006	6	4

Litteraturstudentene drar på utveksling enten som del av spesialiseringsfag eller for å ta frie emner. Omtrent 60 % av studentene er forholdsvis fornøyd med informasjonen om utveksling.

Kullfølelse, faglig-sosiale aktiviteter og informasjonsrutiner

Kullfølelse

Faglig koordinatør opplever at studentene føler tilhørighet til programmet, om enn i varierende grad kull for kull. Studentene har sitt eneste fellesemne *ALLV101*: i andre semester og fordeler seg så på spesialiseringsfagene. Administrators inntrykk er at studentene i denne perioden først og fremst føler tilhørighet til sine respektive spesialiseringsfag og har et fellesskap der.

Det meldes også fra programledelsen side at Kvalitetsreformen i seg selv har radikalt endret den fag- og kullfølelsen som tidligere tiders studenter opplevde, og at en ikke kan forvente å få i pose og sekk.

Litt under halvparten av studentene opplever kullfølelse på programmet og bare 30 % synes det er lett å bli kjent med andre programstudenter. Lite felles undervisning og få møter utover dette. Det er også bare en liten del av studentene som har pleid å møte når det har vært programmøter.

Kommunikasjon og informasjonsrutiner

Programmet har arrangert ett til to møter både høst og vår.

Orienteringsmøtet i høstsemesteret er hovedsaklig for helt nye studenter, men også tidligere kull inviteres til å delta. Representanter fra spesialiseringsfagene møter også. Tema for de øvrige møtene er utdanningsplaner, valg av spesialisering, utveksling, informasjon om frister, evaluering av emner/program så langt.

Lavt oppmøte blant studentene, ca. 12-15.

Oppfølgingsmøte hvert semester med aktuell informasjon som nevnt over og åpning for at studentene kan ta opp ting de mener er viktige.

Det meldes fra programledelsen at flere faglig- sosiale tiltak har vært diskutert, men at slike tiltak bør genereres og iverksettes av studentene selv.

60 % av studentene kjenner til administrativ koordinator og nesten 80 % kjenner til faglig koordinator. Litt over en fjerdedel oppfatter kommunikasjonen med faglig og/eller administrativ ledelse som god, mens 63 % oppfatter den som varierende.

Programprofil og yrkesrelevans

Profil

Fra studieplanen: *Mål/Innhald*

Målet med studieprogrammet er å gi eit fast og breitt grunnlag for arbeid med litteratur i ulike yrke. Det kan dreia seg om forskning og undervisning, eller andre felt der litteratur blir produsert og formidla (forlag, media, reklame), og offentleg forvaltning. Studentane skal tileigna seg det sentrale litteraturvitskaplege omgrepsapparatet, og læra å bruka det i arbeidet med litterære tekstar. Studiet skal gi kunnskap om litterære sjangrar og teksttypar, og dei historiske variasjonane deira. Dessutan skal studiet gi ei oversikt over teoretiske grunnlagsproblem, og læra studentane å bruka teori på ein kritisk og medviten måte. Alt etter kva slags fordjuping som blir valt, skal studiet gi historiske og analytiske innføringer i litterære kanondanningar, der også endringar i måtar å oppfatta den litterære kanonen på har sin plass.

Studieprogrammet tilbyr eit integrert studium i litteraturfaglege og nærtståande emne. Studentane kan velja fordjuping anten innanfor eitt språkområde (engelsk, fransk, italiensk, klassisk, nordisk, russisk, spansk, tysk) eller i allmenn litteraturvitskap. Fordjupinga gir grunnlag for opptak til eit mastergradsstudium med litteraturfagleg spesialisering. Nærskylde emne som eignar seg i litteraturfaglege kombinasjonar, kan hentast frå filosofi, medievitskap, moderne kunst og estetikk, kvinne- og kjønnsforskning, og liknande. I fordjupingsvariantar som er knytte til bestemte språkområde, vil også språklege emne inngå i kombinasjonane.

En til dels omfattende tekst, som favner om mange forhold. Læringsmål er godt definert, og gir studentene god mulighet til å se hva de kan forvente seg av programmet.

Faglig koordinator understreker at det unike med dette programmet er at studentene kan oppnå en dobbel spesialisering, både i et litteraturfaglig nasjonalspråk og i allmenn litteraturvitenskap.

Fra programledelsen kommer det også en generell kritikk av måten studieprogrammene er organisert ved fakultetet, og ved UiB. Særlig forhold mellom programstyret og institutt tas opp, og det vises til vanskeligheter med å utføre endringer og forbedringer. I tillegg kommenteres forholdet programledelse-programstyre-instituttstyre-fakultetsledelse som under enhver kritikk, og fakultetsledelsen oppfordres til å gjøre noe for å bedre forholdene.

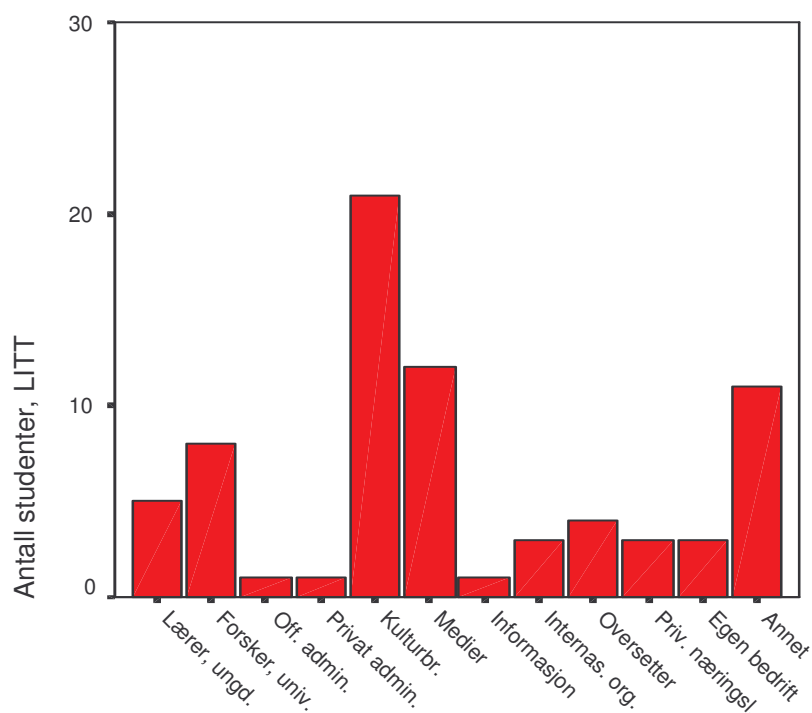
Fra studentenes side mener 70 % at det faglige nivået er høyt eller svært høyt, 30 % ser det som varierende. Et av de tre beste programmene med hensyn til hva studentene syns om faglig nivå. Kommentarene går på forholdet mellom spesialisering og

litteraturfag; innen språkfagene tar studentene normal spesialisering og er dermed innom mange fagfelt som ikke har noe med litteratur å gjøre. Dette opplever noen som merkelig når de går på et program som heter Litteraturstudier.

Yrkesrelevans

Programmet har ikke hatt kontakt med arbeidsliv eller potensielle arbeidsgivere. Under 40 % av studentene oppgir yrkesmuligheter som et viktig moment da de valgte programmet. 70 % mener de vet omtrent hvilke yrker de kvalifiserer for, og mens like mange aldri har snakket om dette med administrativ eller faglig kontaktperson.

På spørsmål om hva de ønsker å jobbe med svarer de slik:



Oppsummering

- Middels gode søkertall
- Middels frafall. Det er særlig det første kullet som trekker ned.
- Studentene kan ta en dobbel spesialisering. Ett fellesemne i andre semester.
- Ett (to) fellesemner, ett med felles undervisning i andre semester
- Middels grad av kullfølelse. Både faglig og administrativ koordinator melder om dårlig oppmøte til programstyret og manglende engasjement blant enkelte av programstyremedlemmene.
- Gode rutiner for informasjon, mindre grad av faglig-sosiale arrangement.
- Programmet har en struktur som gir studentene gode valgmuligheter.

Middelalderstudier (BAHF-MIALD). Oppstart 2002.

Administrativt ansvarlig: Elisabeth Bakka, IKRR

Faglig ansvarlig: Leidulf Melve, Senter for middelalderstudier

Programsensor: Jon V. Sigurdsson, Universitetet i Oslo

Studenttall

Kull	Primærsøkere	Totalt studenttall	Overgang fra program	Sluttet	Fullført	Aktive
2003	23	28	7 %	46 %		46 %
2004	20	26	0 %	27 %		69 %
2005	34	31	3 %	10 %		84 %
Samlet	77	93	4 %	27 %	3	61 %

Struktur og emneportefølje

Spesialiseringer

Kunsthistorie

Historie

Arkeologi

Norrøn filologi (nordisk)

Latin

Gresk

Programemner

MID101 Introduksjon til europeisk mellomalder (15 stp). Samarbeid mellom spesialiseringfagene

Studieløp

1. semester (h)	Førstesemesterstudiet	
2. semester (v)	MID101	Valgemne
3. semester (h)	Spesialiseringsemne	Spesialiseringsemne
4. semester (v)	Spesialiseringsemne	Spesialiseringsemne
5. semester (h)	Spesialiseringsemne	Spesialiseringsemne
6. semester	Delstudier eller valgemne	

Anbefalte utvekslingsinstitusjoner

For å studere kunsthistorie: Det norske institutt i Roma

For arkeologi: Universitetet i Lund, Sverige: mellomalderarkeologi - Erasmusavtale

For historie, latin, gresk og arkeologi: Universitetet i København (Saxo-instituttet) - Erasmusavtale

Hvor studentene reiser

KALENDERÅR	ANTALL UTREISTE STUDENTER	DERAV PÅ ANBEFALTE OPPLEGG
2004	0	0
2005	1	0
2006	0	0

Studentene mener å ha fått svært lite informasjon om utveksling og at de har måttet finne frem til alt selv.

Kullfølelse, faglig-sosiale aktiviteter og informasjonsrutiner**Kullfølelse**

Både faglig og administrativ koordinator har inntrykk av at studentene føler en sterk tilknytning til programmet. Et aktivt og godt fungerende fagutvalg medvirker tilsynelatende til dette.

Halvparten av studentene svarer at de har kullfølelse på programmet og omtrent like mange opplever at det er lett å bli kjent med andre programstudenter.

Kommunikasjon og informasjonsrutiner

Ifølge det som er kommet inn av informasjon har programmet ikke arrangert andre møter med studentene enn orienteringsmøter ved semesterstart om høsten og for MID101 om våren. Her skal sies at programmet har fått ny administrativ koordinator våren 2006 og en del informasjon kan derfor mangle fra tidligere semestre. Programmet har derimot arrangert en studietur til Roma våren 2006.

Under 40 % av studentene vet hvem som er faglig og administrativ koordinator, noe som utpeker seg som svært lavt. En del av dette skyldes trolig at programmet har skiftet administrativ koordinator tre ganger i løpet av de siste to årene.

Programprofil og yrkesrelevans**Programprofil**

Fra studieplanen: *Mål/Innhald:*

Målet med studieprogrammet er å gi studentane grunnleggjande innsikt i den europeiske kultur i mellomalderen (ca 500-1500). Mellomalderen skapte grunnlaget for det europeiske kulturlandskap, og det er i mellomalderen at dei fleste europeiske nasjonar finn opphavet til sine språklege, litterære og kunstneriske tradisjonar. Studieprogrammet gir eit breitt, tverrfagleg innsyn i emnet der både den materielle, sosiale og boklege kultur blir undersøkt. Studentane vil i tillegg få innsyn i korleis ulike fag tilnærmar seg den same perioden i Europas kulturhistorie.

Du kan velja spesialisering i eitt av følgjande fem fag: arkeologi, historie, kunsthistorie, norrøn filologi, latin (eller gresk). Yrkesvala vil variera etter kva slags spesialiseringsfag som blir valt, men kunnskapen vil vera nyttig i all formidling av dei lange linene i kulturhistoria, på lokalt, nasjonalt eller europeisk plan, til dømes innan museumsverksemd, arkiv, kulturvern og kulturformidling, skoleverk, reiseliv, forlag og presse.

Det som går igjen er at studentene savner mer middelalderhistorie, og stusser over at de er nødt til å ta for eksempel nyere historie. Flere kommentarer at det er skuffende med bare ett fellesemne om programmets kjerne, som er middelalderen, og at koordineringen mellom de ulike fagene er dårlig. Denne kritikken handler mye om MID101, der studentene nevner problemer med koordinering av forelesninger, pensum, eksamensdatoer, osv. Faglig leder melder om at MID101 nedprioriteres av studentene, til fordel for spesialiseringsemner de tar parallelt.

60 % av studentene mener det faglige nivået er høyt eller svært høyt, mens 40 % mener det er varierende. To tredjedeler av studentene mener det er en rød tråd i programmet, mens 77 % mener at det faglige nivået er bra. Likevel er det mange som kommenterer manglende koordinering mellom deltakende fag, særlig på MID101 (se over).

Programsensorrappport (Se vedlegg)

Fakultetet mottok rapporten juni 06, og perioden som er evaluert er H05-V06. Avtalen mellom programkoordinator og sensor var at MID101 skulle evalueres, og at sensor skulle kommentere på programmets struktur.

I sin gjennomgang av MID101 mener sensor at emnet famner om for mye, samtidig som viktige felt er utelatt. Sensor anbefaler at pensum, emnebeskrivelsen og læringsmålet bør revideres og uttrykkes på en mer presis måte.

Når det gjelder strukturen på programmet er sensor meget kritisk, og hevder at det er vanskelig å se en klar tanke bak programmet. Ifølge sensor er programmets profil uklar. Med kun ett fellesemne som gis hvert annet semester kan ikke programmet skape en programprofil eller en faglig identitet for programstudentene. Han kommenterer videre at det er for mange lærere på MID101, og at disse opptrer mer som gjesteforelesere enn emneansvarlig. Sensor foreslår at det opprettes et nytt obligatorisk emne som roterer med MID101, slik at programmet gir undervisning i ett emne hvert semester.

Sensor kommenterer på utvekslingsavtaler, og på programmets økonomi, som han mener er alt for dårlig. Han går også inn på programkoordinatorrollen, som han mener er ikke er klart nok definert.

Til slutt henvender han seg til ledelsen ved fakultetet og utfordrer denne til å gjøre seg opp en mening om programmet og dets eksistens. Dersom en skal ha et middelalderprogram bør det, hevder sensor, få betingelser slik at det kan gi et godt faglig tilbud.

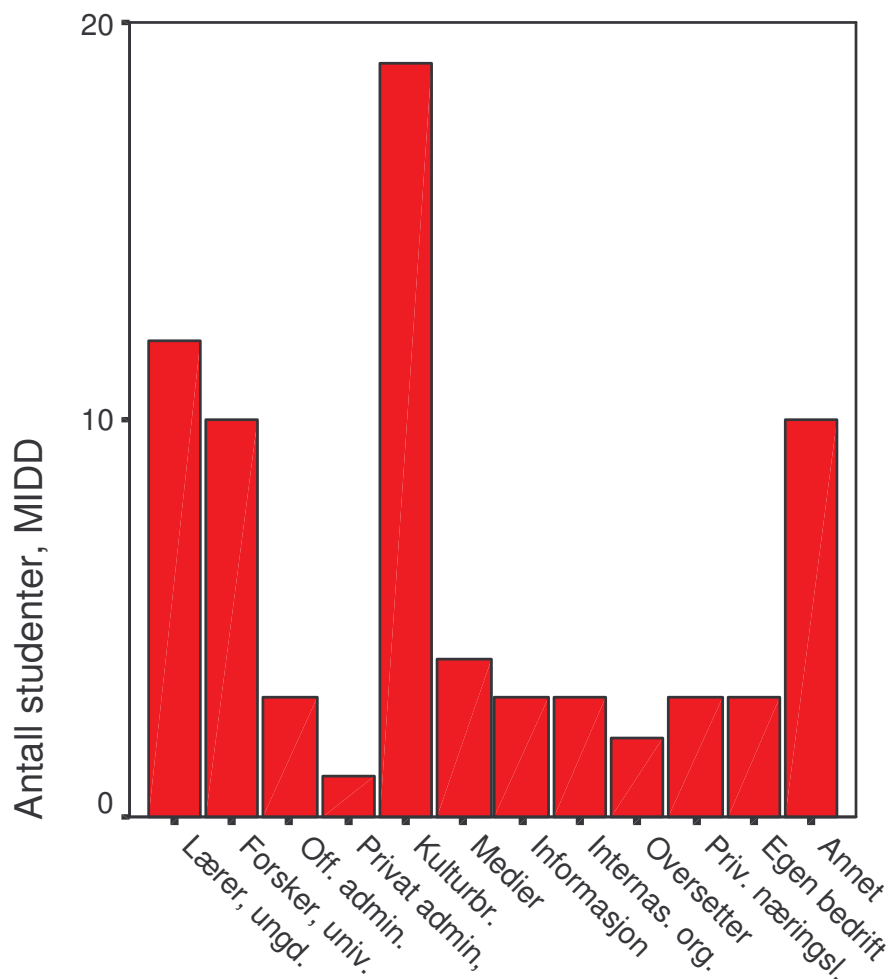
Programmet bør, etter hans mening, ikke videreføres i den formen det har i dag.

Yrkesrelevans

Ingen kontakt med arbeidsliv eller potensielle arbeidsgivere rapportert. Ingen tiltak for å bevisstgjøre studentene på mulige yrkesveier.

40 % av studentene la vekt på yrkesmuligheter da de valgte studiet, omtrent midt på treet i forhold til den jevne HF-student. 70 % mener de har en noenlunde formening om mulige yrker mens kun 20 % har vært i kontakt med faglig eller administrativ koordinator om dette.

På spørsmål om hva de ønsker å jobbe med svarer studentene som følger:



Oppsummering:

- Noe svake primærsøker tall
- Gjennomsnittlig frafallsprosent
- Fellesemnet kommer tidlig i programmet, resten av oppbyggingen er ryddig og skulle passe godt med spesialiseringfagernes struktur.
- Noe tynt med det ene programemnet i forhold til programmets profil. MID101 får en god del kritikk av studentene pga dårlig koordinering mellom fagene, slik at emnet nok ikke har fungert så bra som man skulle ønske.
- Kullfølelsen er noe over middels
- Lite til ingen aktivitet utover de obligatoriske orienteringsmøtene for nye studenter.
- Profilen er noe svak, idet det bare er ett programemne. Dette blir lite i forhold til profilen og studentene stusser over at det kun er en liten del av studiet som handler direkte om Middelalderen. Programsensor mener også dette er for svakt. Yrkesrelevansen av programmet er utforsket.

Moderne kunst og estetikk (BAHF-MODKU). Oppstart 2002.

Administrativt ansvar: Inger-Marie Hatløy, IKK (fra vår 2006).

Faglig koordinator: Gunnar Danbolt, IKK

Programsensor: Ingen

Det er ikke kommet inn egenvurdering fra faglig koordinator på dette programmet. Etter et par år ved fakultetet er det administrative ansvaret nå flyttet tilbake til studieveileder ved IKK, og administrativ koordinator har bare jobbet med programmet siden januar 2006. Instituttet sier seg glad for dette, og håper det vil skape større bevissthet og engasjement for programmet i fagmiljøene.

Studenttall

Kull	Primærøkere	Totalt studenttall	Overgang fra program	Sluttet	Fullført	Aktive
2003	69	41	12 %	73 %		15 %
2004	38	67	12 %	45 %		37 %
2005	29	27	0 %	15 %		85 %
Samlet	136	135	10 %	47 %	7	40 %

Struktur og emneportefølje

Spesialiseringer

Kunsthistorie

Teatervitenskap

Litteraturvitenskap

Programemner

Her er det ingen egne programemner, men det er syv obligatoriske emner i programmet som skal tas i løpet av studiet. Disse kan i varierende grad inngå i de ulike spesialiseringene også.

Studieløp

1. semester (h)	Førstesemesterstudiet	
2. semester (v)	KUN103	KUN104
3. semester (h)	ALLV103	ALLV104
4. semester (v)	TEAT112	Spesialiseringsemne
5. semester	Spesialiseringsemne	Spesialiseringsemne

(h)		
6. semester (v)	FILE201	FILE202

Det er ikke rom for valgfrie studiepoeng i løpet, og det er problematisk å få plass til alle spesialiseringsemnene både i teatervitenskap og litteraturvitenskap. Av samme grunn er det også vanskelig å få til utveksling på dette programmet. Utvekslingsstatistikken bekrefter dette.

Anbefalte utvekslingsinstitusjoner: Ingen anbefalte utvekslingssteder.

Hvor studentene reiser

KALENDERÅR	ANTALL UTREISTE STUDENTER	DERAV PÅ ANBEFALTE OPPLEGG
2004	0	0
2005	0	0
2006	1	0

Nesten 80 % av studentene mener at kvaliteten på informasjonen om utveksling har vært mindre god.

Kullfølelse, faglig-sosiale aktiviteter og informasjonsrutiner

Kullfølelse

Administrativ koordinatør oppfatter kullfølelsen som liten og at studentene ikke kjenner hverandre. Tradisjonen med studietur til London har nok hjulpet på tilhørigheten for de som har deltatt.

Et sted mellom 30 og 40 % av studentene melder om kullfølelse. Kommentarene fra studentene tyder på at de savner fellesfora og fellesskap i undervisningen. Til tross for mange obligatoriske emner er alle disse relativt store emner fra de ulike spesialiseringfagene og MODKU-studentene forsvinner i mengden. Et av kullene har litt samlet i egne seminargrupper på kunsthistorie våren 2005 og dette har tydeligvis vært positivt.

Kommunikasjon og informasjonsrutiner

Ingen kjente rutiner for program møter. Vi kan regne med at det har vært arrangert orienteringsmøter hver høst or nye studenter, som på alle bachelorprogrammene ved fakultetet.

60 % av studentene kjenner til administrativ koordinatør og oppunder 50 % kjenner til faglig koordinatør. 40 % av studentene mener at kommunikasjonen med faglig ledelse/administrasjon er varierende og 30 % mener den er direkte dårlig. 18 % mener den er god.

Programprofil og yrkesrelevans

Programprofil

Fra studieplanen *Mål/innhald*:

Å gje studentane innsikt i og kritisk kompetanse i moderne kunst (biletkunst, litteratur og teater) og estetikk (estetisk teori og filosofi). Dette vil ein gjere ved:

1. å gje ei innføring i moderne kunst, litteratur og teater frå ca. 1850 til i dag,
2. å byggje opp ein kompetanse i estetisk teori og filosofi,
3. å hjelpe studentane til å sjå samanhangen mellom 1. og 2.

I sitt dikt om den førklassiske kunsten, "Arkaisk Apollon", avsluttar Rainer Maria Rilke med ei oppfordring til lesaren: "Ditt liv må leggjast om!" Kva seier den moderne kunsten? Kva betyr han, kva roller spelar han i våre liv, og i samfunnet generelt? Kva erfaringar og former for erkjening representerer kunsten i dag? Desse spørsmåla står sentralt i studieprogrammet.

Administrativ koordinator oppfatter programmets sammensetning for fragmentert og uten samlende emner som kan trekke tråder mellom fagene og underbygge programmets profil. Dette inntrykket får hun bekreftet gjennom studentenes tilbakemeldinger.

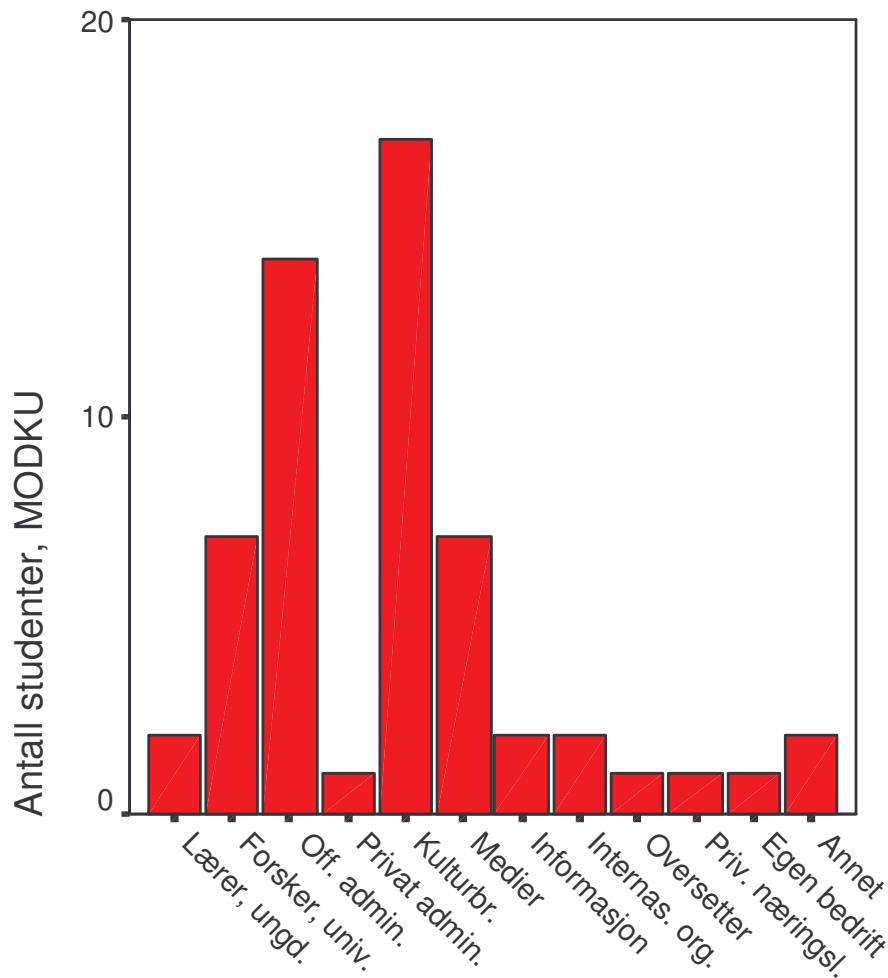
35 % av studentene mener det er et høyt faglig nivå på programmet, mens hele 65 % mener det er varierende. Kommentarene tilsier at denne holdningen skyldes sammensetningen av programmet og at det ikke fins introduksjonsemner til fagets profilområde. Flere etterlyser også pensum innen området moderne kunst og estetikk på de enkelte spesialiseringsfagene. Flere kommenterer rekkefølgen på litteraturemnene, der man begynner med andre semesterseminnene ALLV103 og ALLV104 for deretter å ta ALLV101 og ALLV102 semesteret etter. Det er tydelig at en del av studentene opplever dette som et problem.

Yrkesrelevans

Ingen kjente tiltak i forhold til arbeidsliv og potensielle arbeidsgivere.

Over 60 % av studentene la liten vekt på yrkesmuligheter da de valgte studium. Nærmere 70 % mener å ha en formening om hvilke yrker utdannelsen kvalifiserer for, mens under 20 % har vært i kontakt med faglig eller administrativ koordinator om spørsmålet.

På spørsmål på hva de kunne tenke seg å jobbe med svarer studentene slik:



Oppsummering:

- Omtrent like mange søkere som studenter.
- Svært høyt frafall, langt over gjennomsnittet. På første kull er det kun en brøkdel studenter igjen.
- For mange obligatoriske emner som skal få plass, noe som i praksis ikke lar seg kombinere med kravet om spesialisering. Studieløpt lar seg ikke gjennomføre.
- Ingen programemner som kan støtte opp under programmets profil.
- Kullfølelsen er lav
- Ingen faglig-sosiale aktiviteter utover de obligatoriske orienteringsmøtene for nye studenter hver høst.
- Profilen er lite tydelig. Programmets emner er alle utformet med læringsmålet for det enkelte spesialiseringsfag for øye, og ingen er tilpasset BAHF-MODKU. Lite har vært gjort for å bedre dette.

Musikk (BAHF-MUS). Oppstart 2002.

Bachelor i musikk organiseres av Griegakademiet, institutt for musikk, og ansvaret for driften av programmet ligger dermed til instituttets ledelse, representert ved instituttstyrer. Det er ikke oppnevnt noe programstyre for dette programmet, ei heller faglig eller administrativ koordinator som sådan. Det administrative ansvaret for programmet ligger i praksis til studieadministrasjonen ved instituttet.

Når det gjelder studentundersøkelsen som ble gjennomført på Mi side våren 2006, var svarprosenten for BAHF-MUS bare 9 % (totalt 17 studenter), noe som er såpass lavt at vi bør være forsiktige med å regne svarene for representative for studentmassen som helhet. Svarene vi har fått forteller oss likevel en del når det gjelder blant annet kullfølelse, og vi har valgt å bruke dette i denne gjennomgangen. Årsaken til den lave svarprosenten er trolig at studentportalen i liten grad har vært brukt av Griegakademiet og dermed av musikkstudentene.

Programsensor:

Studenttall

Kull	Primærøker ⁵	Totalt studenttall	Overgang fra program	Sluttet	Fullført	Aktive studenter
2003		32	6 %	28 %		63 %
2004		69	6 %	13 %		77 %
2005		38	5 %	8 %		84 %
Alle kull		139	6 %	15 %	9	76 %

Struktur og emneportefølje

Bachelorprogrammet BAHF-MUS er en utøvende, fireårig utdanning, og skiller seg i oppbygging og innhold sterkt fra fakultetets andre studieprogrammer.

Programmet har to hovedretninger, klassisk eller jazz. Studentene tas opp til en hoveddisiplin, det vil si et hovedinstrument innen klassisk eller jazz. I tillegg består studiet av basisdisipliner, teoretiske emner i musikkhistorie og musikkteori og valgemner.

Et særtrekk i forhold til den generelle studiestrukturen ved HF-fakultetet er at mange av emnene i BAHF-MUS går over to eller flere semestre.

Studieløp

1. år	Hoveddisiplin	Basisdisipliner	Musikkteori I
2. år	Hoveddisiplin	Musikkhistorie	Musikkteori II

⁵ BAHF-MUS har ikke opptak gjennom Samordna opptak. Vi har ikke fått med søkertallene for Musikk i denne kartleggingen.

3. år	Hoveddisiplin eller valgemner	Valgemner	Valgemner
4. år	Hoveddisiplin eller valgemner	Valgemner	Valgemner

Anbefalte utvekslingsinstitusjoner

Ingen anbefalte utvekslingsinstitusjoner.

Hvor studentene reiser

KALENDERÅR	ANTALL UTREISTE STUDENTER
2004	4
2005	3
2006	1

Kullfølelse, faglig-sosiale aktiviteter og informasjonsrutiner

Kullfølelse

Instituttstyrer ved Griegakademiet melder om at musikkstudentene raskt etablerer en sterk kullfølelse. Dette oppleves som at studentene identifiserer seg med studieprogrammet sitt med utgangspunkt i sitt utøvende arbeid. Studiet er organisert i et lite og oversiktlig miljø og de fire første semestrene av studiet er i hovedsak lagt opp som obligatorisk med studenter fra samme kull. Dette er ifølge instituttstyrer en medvirkende faktor til at kullfølelsen utvikles tidlig i studiet.

Studentenes svar forteller også om en sterk kullfølelse på BAHF-MUS. 70 % av dem melder om at de opplever en kullfølelse på programmet og blant de resterende HF-programmene er det bare på Midtøstenstudier, Europastudier og Retorikkprogrammet at vi får høyere grad av kullfølelse blant studentene.

Informasjonsrutiner og programledelse

Griegakademiet arbeider med å ta i bruk Studentportalen som informasjons- og kommunikasjonskanal mot studentene. Frem til våren 2006 har instituttet i hovedsak benyttet andre kanaler i sin kontakt mot studentene, og styrer melder om at mye av kommunikasjonen fortsatt skjer utenom Studentportalen. Studentene har ytret ønske om at informasjonsrutinene forbedres og at Studentportalen i større grad tas i bruk.

Instituttstyrer mener at Griegakademiet har funnet en god form på informasjonsrutinene ved studiestart, men utover dette savnes en klart definert programledelse. Ulike fagpersoner har ansvar for egne studieemner med noe assistanse fra studieadministrasjonen. Instituttstyrer ytrer ønske om å opprette en programlederfunksjon ved instituttet og i større grad innlemme instituttet i den generelle praksisen for organisering og ledelse av studieprogrammer ved HF.

Programprofil og yrkesrelevans

Programprofil

Fra studieplanen: *Mål/Innhald*

Studieprogrammet er tilrettelagd over 8 semester (4 år) og inneheld ein kombinasjon av obligatoriske og valfrie emne. Dei fleste emna er organiserte over 2 eller 4 semester. Semester 1-4 består av desse obligatoriske emna:

- hovuddisiplin (instrument, song eller komposisjon) over semester 1-4, 60 stp*
- basisfag over semester 1-2, 15 stp*
- musikkteori I over semester 1-2, 15 stp*
- musikkteori II over semester 3-4, 15 stp*
- musikkhistorie over semester 3-4, 15 stp*

Dette emnet kan erstattast av "musikk og kultur" over eit semester, 15 stp.

3. og 4. år er det mogeleg med ei rekkje ulike musikkfaglege spesialiseringar basert på valfrie emne. Sjå eigen oversikt som syner tilrådde emnekombinasjonar med tanke på framtidig yrkesval.

Andre kunst- og/eller kulturfaglege emne kan og inngå.

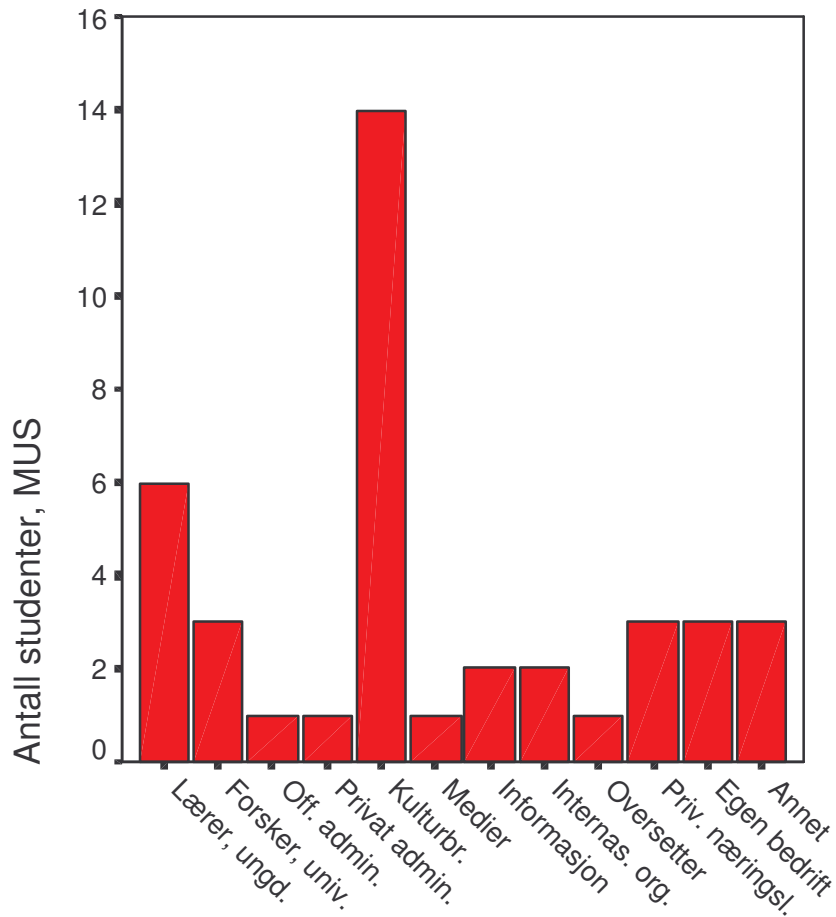
Instituttet tilbyr musikkfagleg praktisk-pedagogisk utdanning som kan inngå i bachelorgraden.

Studieplanen beskriver i hovedsak innhold og oppbygging av programmet, og i liten grad læringsmålene i form av kunnskaper, ferdigheter og holdninger som studentene skal besitte ved endt studium. Instituttstyrer melder om at læringsmålene kommer bedre til uttrykk i studieplanene for det enkelte emne, men at det vil være behov for å justere studieplanen for selve programmet, slik at denne kan danne et rammeverk for utdannelsen og utformingen av enkeltemnene.

Tre fjerdedeler av studentene opplever at det går en rød tråd gjennom utdannelsen de får, mens den faglige kvaliteten oppleves som varierende av to tredjedeler. Av kommentarene fra studentene som har svart på undersøkelsen ser det ut til at sammensetningen av teoretiske fag og valgemner oppleves som noe tilfeldig.

Yrkesrelevans

På spørsmål om hva de ønsker å jobbe med svarer de slik:



Oppsummering

- Frafall lavere enn gjennomsnittet.
- Strukturen skiller seg ut ved at en del emner strekker seg over flere semestre. Studentene følger hverandre i kull og hovedinstrument.
- Studentene følger sitt kull innen hoveddisiplinen og i fellesfagene gjennom hele studiet og har undervisning i mindre grupper.
- God kullfølelse
- Programmet mangler programledelse som sådan og all informasjon og aktiviteter skjer i regi av instituttet.
- Klar profil.

Midtøstenkunnskap (BAHF-MØST), oppstart 2002.

Tverrfakultært program i samarbeid med SV-fakultetet.

Administrativt ansvar: Emma Horneman, Historisk institutt

Faglig koordinator: Anders Bjørkelo, Historisk institutt

Programsensor: Per Olav Utvik, Universitetet i Oslo

Studenttall

Kull	Primærsøkere	Totalt studenttall	Overgang fra program	Sluttet	Fullført	Aktive
2003	78	54	2 %	33 %		57 %
2004	86	52	10 %	25 %		62 %
2005	62	48	0 %	8 %		88 %
Samlet	226	154	4 %	23 %	20	68 %

Struktur og emneportefølje

Spesialiseringer

Historie

Religionsvitenskap

Arkeologi

Sosialantropologi

Arabisk

Programemner

MKU101 Innføring i Midtaustenkunnskap. Kultur, religion og samfunn: dei lange linene (15 stp). Samarbeid mellom religionsvitenskap, arkeologi og sosialantropologi.

HIM101 Oversikt over Midtaustens historie (15 stp). Historie

ARA101 Innføring i moderne standard arabisk (30 stp)

MKU250 Bacheloroppgåve i Midtaustenkunnskap (15 stp). Samarbeid mellom alle spesialiseringsfaga

1. semester (h)	Førstesemesterstudiet	
2. semester (v)	MKU101	HIM101
3. semester (h)	Spesialiseringsemne	Spesialiseringsemne
4. semester (v)	ARA101	
5. semester	Spesialiseringsemne + frie studiepoeng	

(h)	Anbefalt utvekslingssemester	
6. semester (v)	MKU250	Spesialiseringsemne

Studenter som skal ta arabisk spesialisering får problemer fordi det obligatoriske emnet ARA101 ligger i fjerde semester av programmet, mens man egentlig skal begynne på spesialiseringen i tredje semester.

Anbefalte utvekslingsinstitusjoner: The American University in Cairo (AUC).
Hvor studentene reiser

KALENDERÅR	ANTALL UTREISTE STUDENTER	DERAV PÅ ANBEFALTE OPPLEGG
2004	13	13
2005	20	20
2006	6	4

De som drar til AUC er til dels svært fornøyde med utvekslingsoppholdet, men en del studenter etterlyser flere muligheter. Et argument er at når en hel gruppe studenter drar fra UiB sammen, så blir utbyttet av utvekslingen mindre. Studentene er svært fornøyde med den informasjonen de får i forhold til AUC, men ønsker også info om andre muligheter.

Kullfølelse, faglig-sosiale aktiviteter og informasjonsrutiner

Kullfølelse

Faglig og administrativ koordinator mener at det er et inkluderende og godt miljø på programmet. Studentene har fellesemner i andre semester som sveiser dem sammen, de har hatt ekskursjoner til Damaskus og Syria, fadderordningen har fungert godt og studentene har et fellesskap der de arrangerer fagfester m.m. Utvekslingsoppholdet i Kairo har virket samlende for de som var der sammen.

Spør vi studentene svarer oppunder 80 % at de opplever kullfølelse på programmet. Dette er på topp blant fakultetets programmer, sammen med BAHF-EUR og BAHF-RET og BAHF-MUS.

Kommunikasjon og informasjonsrutiner

Programmet har arrangert ett til to program møter hvert semester, enten to mindre møter eller ett stort. På de to siste møtene har yrkesmuligheter stått i sentrum. Programmet har også arrangert filmkvelder og rent sosiale møter, og på ett møte avsluttet de med debatt om Midtøsten på Kvarteret. Både studenter og ansatte møtte. Orienteringsmøter holdes hvert semester, om våren deles det ut en brosjyre med presentasjon av programmet og emnene HIM101 og MKU101.

Både faglig og administrativ koordinator opplever å ha god kontakt med studentene og det skinner også gjennom at det er jevnlig kontakt, og at studentene har lav terskel for å oppsøke ledelsen/administrativ koordinator.

85 % av dem kjenner til administrativ koordinator og 70 % kjenner faglig koordinator. Oppunder 40 % mener at kommunikasjonen med faglig og/eller administrativ ledelse er god, mens oppunder 50 % opplever den som varierende.

Programprofil og yrkesrelevans

Programprofil

Fra studieplanen Mål/innhald

Å gi innsikt i historie, politikk, religion, kultur og samfunnsforhold i Midtausten og den islamske verda. Studiet gir kunnskap både om Midtausten som geografisk region frå tidlege tider fram til i dag, og om den store kulturkretsen vi kallar "den muslimske verda" - frå vest i Afrika til aust i Asia. Programmet gir innsikt i den rolla islam spelar i denne verda, men også i andre samfunnsforhold av i dag, og viser banda til tida før islam.

Programmet skal gi en bred innføring i Midtøstens historie, kultur og samfunn. De tre obligatoriske emnene *HIM101: Oversikt over Midtøstens historie*, *MKU101: Innføring i Midtøstenkunnskap, kultur, religion og samfunn: de lange linjene*, *MKU250: Bacheloroppgave i Midtøstenprogrammet* fungerer, etter faglig koordinators oppfatning, som sammenbindende element i programmet.

Administrativ koordinator viser til at studentene forventer mer politikk og undervisning i forhold til dagens situasjon i Midtøsten, selv om det går frem av brosjyremateriell og studieplan at man fokuserer på utviklingen fra tidlige tider og frem til i dag. En god del studenter har også liten forståelse for at de må ta spesialiseringfag der bare en liten del er rettet mot Midtøsten. Dette er en skuffelse for dem i forhold til de forventningene de hadde da de begynte.

I kommentarene fra studentene går disse tingene igjen. Et annet moment som blir kommentert av svært mange studenter er *ARA101: Innføring i arabisk*. De som nevner emnet mener det er altfor teoretisk lagt opp, og at det i hovedsak er rettet mot språkforskning, slik at studentene i liten grad opplever å kunne bruke språket kommunikativt etter *ARA101*. Midtøstenstudentene ønsker å lære nok arabisk til å kunne kommunisere, lese og forstå altså språket i et bruksperspektiv. Noen mener at arabisk ikke burde vært obligatorisk i programmet, andre mener at *ARA101* bør tilpasses studenter som ønsker å lære språket for å kommunisere, ikke for å bli språkforskere. Det er en tydelig misnøye blant studentene på dette punktet. En del kommenterer at *MKU101* var litt rotete og overflatisk, med litt for lite om litt for mye. *HIM101* får derimot skryt.

Jevnt over virker det som om Midtøstenstudentene har sterke meninger om og store forventninger til studiet. Så godt som alle understreker sin sterke interesse for Midtøsten i sine kommentarer. Men selv om de kan virke misfornøyde med en del elementer i programmet, er det også disse studentene som gir høyest karakter til det faglige nivået på programmet sitt.

62 % av studentene mener det faglige nivået er høyt og 9 % mener det er svært høyt, med andre ord totalt 71 % som mener nivået er bra. 75 % av dem mener også at de faglige valgmulighetene er bra, og 85 % mener det er en rød tråd i fagsammensetningen.

Samarbeidet i programstyret fungerer godt, med noe forbehold for MSK (Senter for Midtøstens språk og kultur). Her er samarbeidet vanskeligere og problemene knytter seg så vidt vi kan se til arabiskfagets plass og funksjon i programmet, jfr studentenes

tilbakemeldinger på ARA101. Administrativ koordinator opplever det som en svakhet ved programmet at studentene som skal ta arabisk spesialisering får et annet studieløp enn resten, blant annet ved at utvekslingssemesteret blir flyttet.

Programsensorrapport (Se vedlegg)

Fakultetet mottok sensors rapport 07.06.06. Rapporten er begrenset til vårsemesteret 05, og sensor er bedt om å vurdere MKU250 og MKU101. Når det gjelder det første emnet, som omfatter bacheloroppgaven, er sensor positiv til utformingen av emnet. Resultatene viser, ifølge sensor, at det har skjedd et klart løft gjennom studieløpet. Når det gjelder MKU101 kommer sensor med flere innvendinger. Emnet omfatter mer enn 10.000 år, og studentene skal ha en oversikt over menneskelig tilpassing og historie i regionen. Sensor sammenligner med UiO, som har valgt å starte med 600-tallet. Sensor mener dette er noe som kan diskuteres, og tas opp i programstyret. Styrken til programmet ved fakultetet er, mener sensor, at alle studentene har et felles løp tre av de fire første semestrene og at de blir samlet igjen det siste semesteret gjennom arbeidet med semesteroppgaven. Dette vil styrke studentmiljøet. Til slutt tar han opp noen punkt for videre arbeid, og dette med vansker knyttet til språkstudienes plass i programmet. Dette er et problem for både fakultetet og ved UiO.

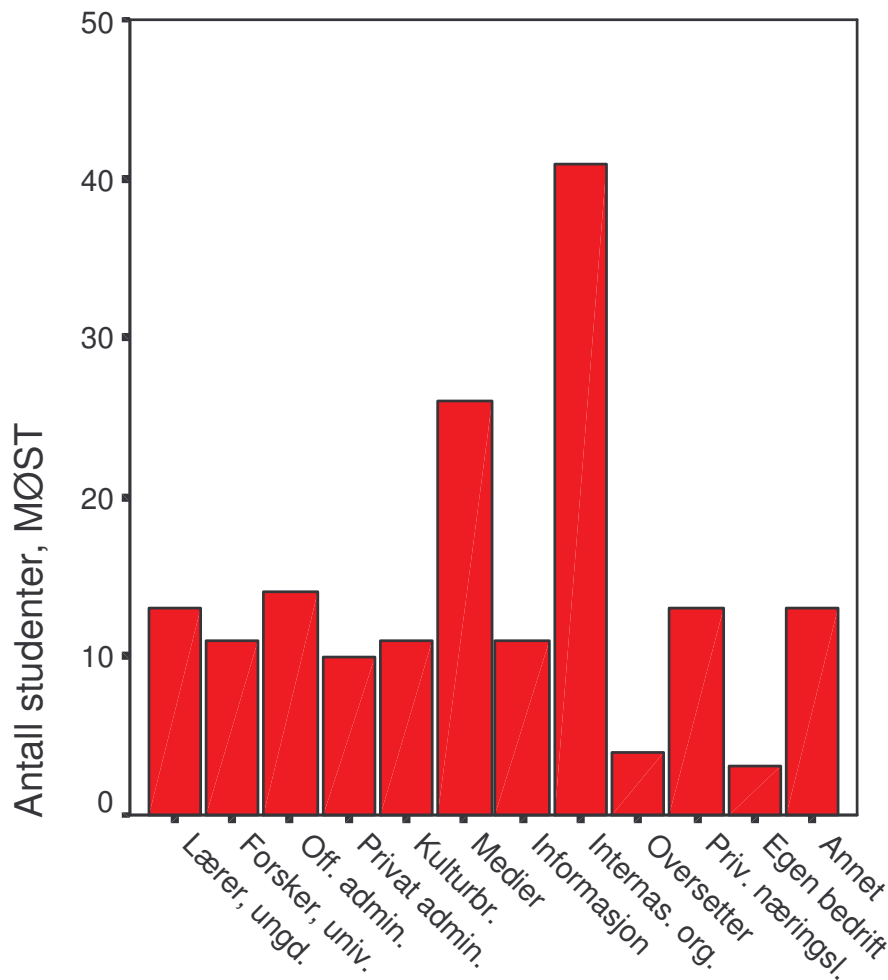
Yrkesrelevans

Informasjonen som gis om yrkesmuligheter er ifølge administrativ koordinator bygget på en kjennskap til at det ”innenfor alle fagområdene har blitt utdannet ”midtøstenspesialister” i lang tid (riktignok på masternivå)”.

Programmet har i en rekke anledninger arrangert program møter der de har invitert foredragsholdere med ulik utdanning som arbeider med Midtøsten, det være seg folk fra hjelpeorganisasjoner, forfatter, journalister, UD, osv.

For omtrent 50 % av studentene var yrkesmuligheter viktig da de søkte opptak til studiet og omtrent 80 % har en formening om hva de kan arbeide med etter endt utdanning, selv om bare 15 % har vært i kontakt med administrasjon eller faglig ledelse om dette.

På spørsmål om hva de ønsker å jobbe med svarer de som følger:



Oppsummering:

- Svært gode primærseekertall
- Gjennomsnittlig frafall.
- Felles programemner i andre, fjerde og siste semester, som sikrer en jevnlig kontakt med programstudenter og programprofilen gjennom hele studiet. Noe problemer med strukturen da det mangler formelle vedtak i forhold til enkelte spesialiseringfag. Spesialiseringen i arabisk lar seg ikke gjennomføre slik den skal.
- Tre programemner spesielt utviklet for programmet støtter opp under profilen. Noe kritikk til MKU101 for fragmentarisk innhold.
- Kullfølelsen er blant de høyeste på programmene ved HF.
- Mange faglig-sosiale aktiviteter der det meldes om god oppslutning blant lærere og studenter.
- Tydelig profil som underbygges av studieløpets innhold. Likevel en del kommentarer på at det er for lite politikk og for mye om andre deler av verden enn Midt-Østen på det enkelte spesialiseringfagene. Også noen kommentarer om ARA101 som studentene i høy grad mener ikke passer inn i programmets profil fordi det er for språkvitenskapelig rettet.

Retorikk (BAHF-RET). Oppstart 2004.

Tverrfakultært program i samarbeid med SV-fakultetet.

Administrativt ansvar: Ørjan Leren, Nordisk institutt.

Faglig koordinator: Jens Elmelund Kjeldsen, Medievitenskap

Studenttall

Kull	Primærsøkere	Totalt studenttall	Overgang fra program	Sluttet	Fullført	Aktive
2004	45	53	2 %	27 %		70 %
2005	26	21	0 %	0 %		100 %
Samlet	71	74	1 %	19 %	0	78 %

Struktur of emneportefølje

Spesialiseringer

Allmenn litteraturvitenskap

Gresk

Kunsthistorie

Latin

Medievitenskap

Nordisk

Programemner

Alle er utviklet for programmet:

RET101 Retorikk 101 (15 stp)

RET102 Klassisk retorikk (15 stp)

RET103 Medieretorikk (15 stp)

RET104 Kunsthistorie: Førmoderne visuell retorikk (15 stp)

RET105 Nordisk retorikk (15 stp)

RET106 Allmenn litteraturvitenskap: spesialisering i litterær retorikk (15 stp)

RET107 Vår tids visuelle retorikk (15 stp)

Studieløp

1. semester (h)	Førstesemesterstudiet	
2. semester (v)	RET101	Spesialiseringsemne
3. semester (h)	RET102/103/104	Spesialiseringsemne
4. semester (v)	RET105/106/107	Spesialiseringsemne

5. semester (h)	RET102/103/104	Spesialiseringsemne
6. semester (v)	RET105/106/107	Spesialiseringsemne

Visse mindre tilpasninger til den enkelte spesialisering angående hvilke retorikkemner som skal tas. Studentene tar ett retorikkemne og ett spesialiseringsemne per semester, og det kan se ut som at dette oppleves som noe fragmentarisk blant studentene. Studenter som velger spesialisering i gresk eller latin får av faglige årsaker et annet studieløp, der retorikkemnene blir konsentrert i fjerde og femte semester. For alle spesialiseringer gjelder at studentene kan få godkjent delstudier i utlandet som det sjette semesteret etter søknad.

Anbefalte utvekslingsinstitusjoner: Universitetet i København
Hvor studentene reiser

KALENDERÅR	ANTALL UTREISTE STUDENTER	DERAV PÅ ANBEFALTE OPPLEGG
2005	0	0
2006	1	0

Første kullet er bare i sitt fjerde semester og utvekslingssemesteret ligger sent i løpet. Det har naturlig nok ikke vært mange på utveksling foreløpig.

Kullfølelse, faglig-sosiale aktiviteter og informasjonsrutiner

Kullfølelse

Over 80 % av studentene melder om kullfølelse, og programmet er dermed blant de fire som har høyest kullfølelse blant studentene.

Faglig koordinatør trekker frem studentenes sterke fagutvalg og etableringen av Retorisk studentforening som et tegn på at det eksisterer et fellesskap på programmet.

Kommunikasjon og informasjonsrutiner

Programmet har hatt orienteringsmøter om høsten for alle nye studenter og om våren for det obligatoriske emnet RET101.

Utover dette er det planlagt mer aktivitet i form av program møter og faglige arrangement fra og med høsten 2006. Programstyret har inneværende semester vedtatt et arrangement i regi av fagutvalget ved semesterstart og et faglig arrangement i regi av programstyret i oktober.

Programmet har i 2006 utviklet rutiner for møte- og informasjonsvirksomheten for fagutvalget.

70 % av studentene kjenner til administrativ koordinatør og over 90 % kjenner til faglig koordinatør. 28 % av studentene synes kommunikasjonen med faglig/administrativ ledelse er god, 55 % synes den er varierende og 14 % synes den er dårlig.

Programprofil og yrkesrelevans

Profil

Fra studieplanen *Mål/innhald:*

Retorikk er læra om føremålstenleg kommunikasjon. Det er læra om korleis ein appellerer overtydande til sine medmenneske. Anten du diskuterer med vener, held ein politisk tale, skriv ein omtale eller utviklar ein reklamekampanje, så utøver du retorikk. Heilt frå Aristoteles og sofistane til kommunikasjonsforskning i våre dagar, har mennesket prøvd å greie ut korleis vi påverkar kvarandre. Kvifor vert vi påverka og overtydd av somme, men ikkje av andre? Kva gjer ei form for retorikk føremålstenleg eller overtydande og ei anna problematisk eller ineffektiv?

Studieprogrammet gir ei historisk og systematisk innføring i retorikken som generell kommunikasjons- og argumentasjonslære. Vi ser på retorikken i forhold til kulturelle, historiske og situasjonelle tilhøve, og drøftar retorikkens forhold til sjangrar, medium og formidlingsmåtar. Vi går òg tett på retorikk som argumentasjon, estetikk og etikk. Som kommunikasjonslære har retorikken vakse ut av praksis. Ein har observert kvifor somme lukkast og andre feilar. Derifrå har ein laga teoretiske retningslinjer for den gode og den effektive kommunikasjonen. Denne forbrødringa mellom teori og praksis vidarefører retorikkprogrammet ved også å la deg jobbe med praktiske kommunikasjonsoppgåver der du får øvd opp din eigen formidlingskompetanse.

Formålet med studieprogrammet i retorikk er:

- å gi deg innsikt i utviklinga av det retoriske fagfeltet frå antikken fram til mediasamfunnet i dag*
- å gi deg innsikt i sentrale teoriar på feltet frå dei klassiske innføringane i kunsten å tale til aktuelle nyretoriske framstillingar, samt retorikken i vår tids media.*
- å gi deg kompetanse i retorisk analyse og evaluering av ulike tekstformer og sjangrar.*
- å gi deg kompetanse i praktisk retorisk kommunikasjon og formidling.*

Faglig leder viser til at retorikkprogrammet er unikt i det at det kombinerer teoretiske kunnskaper med oppøving av praktiske ferdigheter i å formidle både skriftlig og muntlig. Dette oppnår man gjennom undervisnings- og eksamensformene på RET- emnene. Faglig koordinator beskriver vurderingsformene på de ulike retorikkemnene slik: "Disse forskjellige vurderingsmetodene gjør at studentene både evalueres for deres grunnleggende faktakunnskap, deres evne til å utvikle tekster over lengre tid samt i et avgrenset tidsrom, de trener og tester studentenes evne til å tenke og formidle både skriftlig og muntlig."

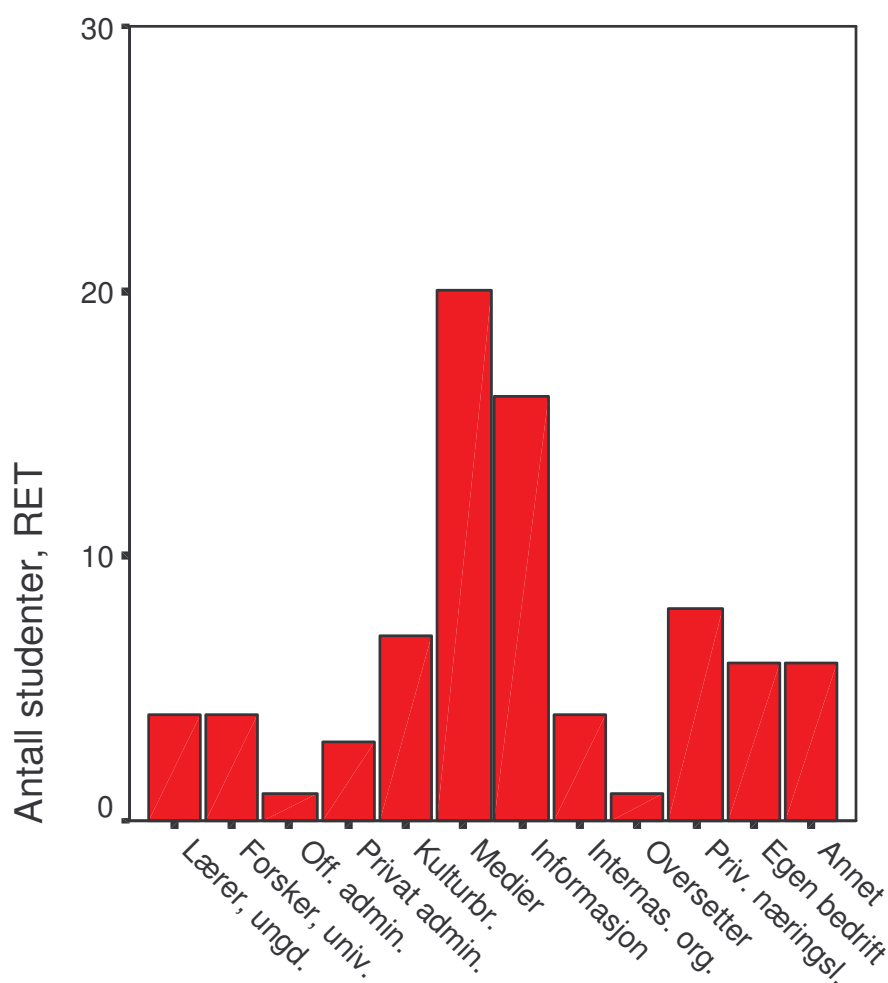
59 % av studentene mener det er høyt eller svært høyt faglig nivå, mens 41 % mener det er varierende. Studentene kommenterer først og fremst de rene retorikkemnene, og mener til dels at det mangler sammenheng mellom de enkelte retorikkemnene og spesialiseringsemnene.

Yrkesrelevans

Ingen kontakt med potensielle arbeidsgivere per i dag, men dette vil ifølge faglig leder være naturlig når programmet har funnet sin form. Per i dag mener faglig leder at det kunne være mer aktuelt at studentene får muligheten til å skifte ut et emne med praksisopphold.

For omtrent halvparten av studentene var yrkesmuligheter viktig da de valgte programmet. Omtrent 65 % mener de har en formening om hvilke yrker de kan satse mot, mens bare 17 % av studentene har vært i kontakt med faglig eller administrativ koordinator om dette.

På spørsmål om hva de ønsker å jobbe med svarer de slik:



Oppsummering:

- Primærsøkertallene tilsvarer omtrent antall studenter.
- Frafallet er like under gjennomsnittet for 2004.
- Skiller seg ut strukturmessig ved at studentene tar ett retorikkemne hvert semester gjennom hele programmet. Dette sikrer tilknytningen til programmet, men oppleves av studentene noe fragmentarisk med tanke på spesialiseringfagene.

- Mange programemner som er direkte innrettet mot programmets profil. En del kommentarer som går på manglende sammenheng med spesialiseringsfagene som de tar parallelt.
- Kullfølelsen er blant de høyeste på programmene ved HF.
- Frem til nå har man hatt de obligatoriske orienteringsmøtene, men programmet vil satse på faste faglig-sosiale aktiviteter i samarbeid med studentene.
- Tydelig profil som underbygges av de mange retorikkemnene og av vurderingsformene som studentene gjennomgår på disse.

Språk og informasjon (BAHF-SPINF). Oppstart 2002.

Administrativt ansvarlig: Anders Didriksen, Romansk institutt

Faglig koordinator: Johan Myking, Nordisk institutt.

Programsensor: Lise Lorentzen, NTNU

Studenttall

Kull	Primærsøkere	Totalt studenttall	Overgang fra program	Sluttet	Fullført	Aktive
2003	32	44	12 %	53 %		32 %
2004	16	31	19 %	32 %		48 %
2005	34	32	3 %	12 %		84 %
Samlet	82	107	11 %	34 %	5	52 %

Struktur og emneportefølje

Spesialiseringer

Engelsk

Fransk

Italiensk

Russisk

Tysk

Nordisk

Arabisk

Japansk

Spansk

Lingvistikk

Programemner

HUIN102 Informasjons- og kommunikasjonsteknologi i humaniora I.

Humanistisk informatikk

NOSP101: Grunnemne i nordisk språk. Nordisk

NOSP208/209: Brukstekst og pragmatikk. Nordisk

TRANSHF : Omsetjingsteori. Engelsk, Germanistisk, Romansk, Russisk (og evt. andre fremmedspråk)

PRAKTINF : Praktisk informasjonsarbeid. Nordisk

Hovedmodell for studieløp, men veldig mange variasjoner i de enkelte spesialiseringene. I de fleste løpene inngår tre av programemnene som obligatoriske. Disse vil variere fra spesialisering til spesialisering.

1. semester (h)	Førstesemesterstudiet	
2. semester	Spesialiseringsemne	Spesialiseringsemne

(v)		
3. semester (h)	Spesialiseringsemne	Spesialiseringsemne
4. semester (v)	Spesialiseringsemne	Valgemne/spesialiseringsemne
5. semester (h)	Programemne	Programemne
6. semester (v)	Programemne	Valgemne/spesialiseringsemne

Anbefalte utvekslingsinstitusjoner

ENGELSK: Edinburgh, Storbritannia (Erasmusavtale), Newcastle upon Tyne, Storbritannia (Erasmusavtale), Waterloo, Canada (Bilateral avtale), Alberta, Canada (Bilateral avtale)

TYSK: Ludwig-Maximilians-Universität München, Tyskland (Erasmusavtale), Georg-August-Universität Göttingen, Tyskland (Erasmusavtale), Technische Universität Berlin, Tyskland (Erasmusavtale)

SPANSK: Complutense de Madrid, Spania (Erasmusavtale), Salamanca, Spania (Erasmusavtale), Guanajuato, Mexico (Bilateral avtale)

FRANSK: Marne la Vallée, Frankrike (Erasmusavtale), Libre de Bruxelles, Belgia, (Erasmusavtale), Michel de Montaigne Bordeaux 3, Frankrike (Erasmusavtale), Montréal, Canada (Bilateral avtale), Laval, Canada (Bilateral avtale)

ITALIENSK: Padova 'Il Bo', Italia (Erasmusavtale)

RUSSISK: Studentene følger undervisning v/UiB januar-mars, reiser så til Det norske studiesenteret i St. Petersburg og følger undervisning der frå 1. april og ut mai. Eksamen vert avlagt ved UiB.

NORDISK: Lund, Sverige, spesielt for nordisk filologi, Uppsala, Sverige, spesielt for nordisk filologi. Stockholm, Sverige, nordisk generelt. Reykjavik, Island spesielt for studier i islandsk.

LINGVISTIKK: Reading, Storbritannia (Erasmusavtale), Hamburg, Tyskland (Erasmusavtale)

JAPANSK: Programmet har foreløpig ikke tatt opp studenter med spesialisering i japansk.

ARABISK: Programmet har foreløpig ikke tatt opp studenter med spesialisering i arabisk.

Hvor studentene reiser

	ANTALL	DERAV PÅ
--	---------------	-----------------

KALENDERÅR	UTREISTE STUDENTER	ANBEFALTE OPPLEGG
2004	0	0
2005	1	1
2006	10	5

Studentene på BAHF-SPINF drar på utveksling på 200-nivå i språkfaget sitt. De må få forhåndsgodkjenning for minst ett spesialiseringsemne på 200-nivå og trenger derfor trolig noe mer informasjon og hjelp enn mange andre program. Fra kommentarene å dømme er i alle fall en gruppe av studentene lite fornøyde med informasjonen, både fra programmet eller fra Verdensrommet. Likevel svarer totalt 60 % at de er fornøyde med informasjonen.

Kullfølelse, faglig-sosiale aktiviteter og informasjonsrutiner

Kullfølelse

Det som går igjen både hos faglig koordinator, administrativ koordinator og studentene er at kullfølelsen kommer først i siste studieår. Dette fordi studentene ikke har fellesemner de to første årene.

Noen av studentene (2005-kullet) har vært i programspesifikk faddergruppe, og opplevd dette som positivt, men mener den sosiale gevinsten av dette fort forsvinner når studentene spres helt tilfeldig i første semester og deretter går tre semester på hver sine spesialiseringfag. Da føles tilknytningen sterkere til spesialiseringfaget enn til BAHF-SPINF.

Programledelsen er bevisste på at de må holde program møter og sosiale arrangementer for å skape tilhørighet og treffpunkt på programmet.

Kommunikasjon og informasjonsrutiner

Studieåret 2005-2006 har programmet arrangert følgende møter:

- orienteringsmøter høst og vår
- infomøte for studenter som skulle velge spesialisering
- infomøte om utveksling for 2005-kullet
- julefest for alle studentene
- avslutningsfest for avgangsstudentene våren 2006
- to bedriftsbesøk
- fire program møter med eksterne foredragsholder

Både faglig og administrativ koordinator mener de har problemer med å nå ut til en stor gruppe av studentene. Den beste kontakten har de med tredjeårsstudentene. De to andre kullene er vanskelige å nå.

Det kan se ut som at ledelsen har likevel lyktes med å få ut informasjonen om program møter til studentene, da alle studentene som svarer på undersøkelsen kjenner til at det har vært arrangert møter. 42 % av dem sier også at de som oftest går på møtene og like mange sier at de går innimellom.

70 % av studentene vet hvem som er faglig og administrativ koordinator på programmet. Oppunder 40 % mener de har god kommunikasjon med faglig og/eller administrativ ledelse mens litt over halvparten synes kommunikasjonen er varierende.

Programprofil og yrkesrelevans

Programprofil

Programmets tittel indikerer at studiet dreier seg om språk i informasjonsøyemed, noe som gjerne tolkes i retning av yrkesveier innen informasjonsbransjen, informasjonskonsulent, osv. En del kommentarer fra studentene går på at språkfagene de spesialiserte seg i liten grad har dette fokuset, i det mye av spesialiseringene handler om kultur, historie og litteratur. Etter at emnet PRAKTINF ble innlemmet i programmet har informasjonsbiten av programmet blitt betydelig styrket. 71 % mener det er et høyt eller svært høyt faglig nivå på programmet, mens 29 % mener det er varierende.

Programsensorrapport

I rapporten peker programsensor på uklarheter i forhold til programsensrollen, og viser til at det har vært en del problemer med å få tilgang til materiale for programmet. Sensor har deltatt på et møte med programledelsen, administrativ koordinator og studenter i mai 2005. Sensor kommenterer en del på eksamensresultater på fellesemnene, og på det lave gjennomføringstallet. Sensor anbefaler tiltak som mer oppfølging av studentene, og at programstudentene plasseres i samme gruppe på ex.fac., slik at de kan ha kontakt med hverandre fra første semester.

Yrkesrelevans

Faglig koordinator trekker frem at fagkombinasjonen i programmet faktisk har stimulert til utoverrettede aktiviteter som bedriftsbesøk og program møter med inviterte foredragsholdere. Han mener at programstudentene får større anledning til å orientere seg mot ulike samfunnssektorer yrkesliv enn andre studenter.

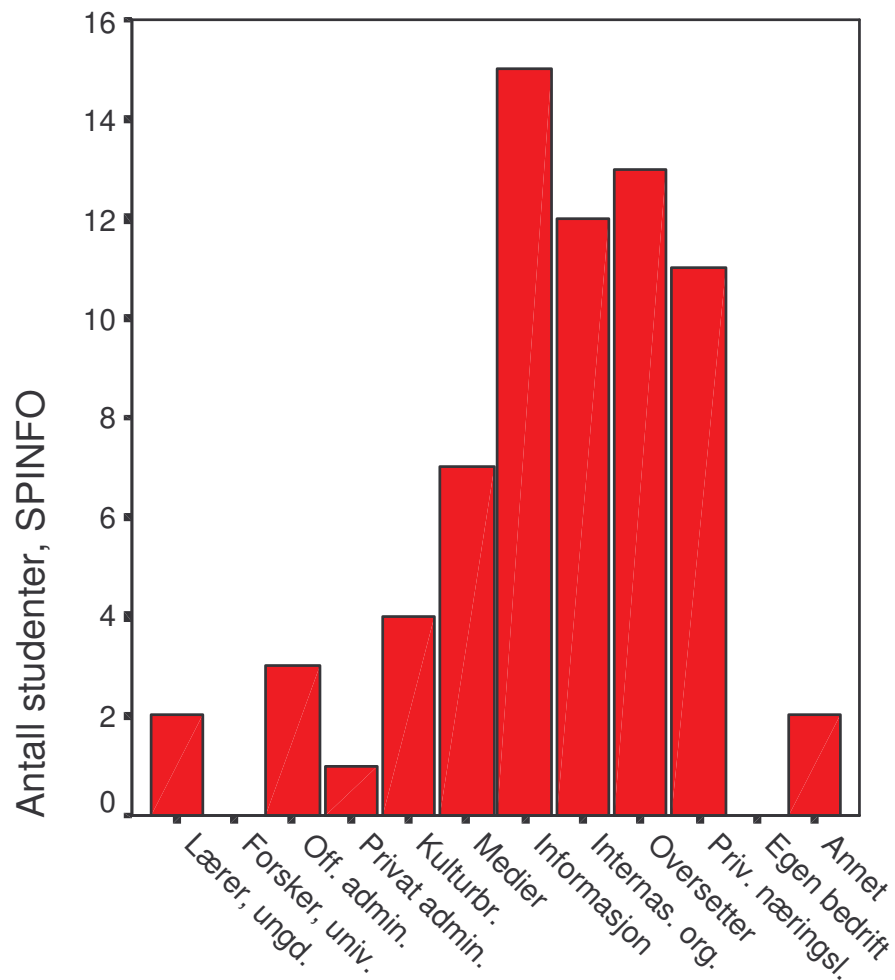
Spesielt emnet PRAKTINF gjør at programstudentene møter potensielle arbeidsgivere, gjennom praksisopphold.

Programmet holdt våren 2005 et promoteringsmøte arrangert av studentene, der aktuelle arbeidsgivere ble invitert. De som møtte var reklamebyrå, oversettelsebedrift og et bergensbasert forlag. I etterkant fikk den ene studenten som hadde holdt et innlegg, tilbud om trainee-stilling ved et reklamebyrå, som en direkte konsekvens av den oppnådde kontakten mellom studentene og bedriften.

Hvis vi ser på studentene deler de seg i to hovedgrupper med hensyn til motivasjonen for å søke på programmet. Den ene gruppen er språkstudentene som hovedsaklig er interessert i et av programspråkene -og som i mange tilfeller like gjerne kunne søkt på BAHF-SPRÅK- og den andre gruppen er mer opptatt av informasjonsbiten av programmet og yrkesmulighetene de ser for seg med denne bakgrunnen.

Nesten 60 % av SPINF-studentene oppgir yrke som viktig da de søkte programmet. Dette er i det øvre skiktet blant programmene våre, når vi ser bort fra BAHF-ARB, som skiller seg ut med en betydelig høyere andel. Nesten 90 % av studentene mener de vet en del om hvilke yrker de kvalifiserer for og en tredjedel har vært i kontakt med administrasjon eller faglig kontakt om dette.

På spørsmål om hva de gjerne vil jobbe med svarer studentene som følger:



Oppsummering:

- Litt lavere søkertall enn plasser
- Litt over gjennomsnittlig frafall, det ser ut til at de siste kullene er bedre enn det første.
- Skiller seg ut strukturmessig ved at studentene har fellesundervisning først på slutten av studieløpet.
- Fem programemner, mange valgmuligheter
- Middels grad av kullfølelse, studentene samles først i slutten av graden.
- God informasjon og en del arrangementer for studentene. Dette programmet har hatt flere møter med potensielle arbeidsgivere, og med Karrieresenteret.
- Profilen antyder at informasjonsdelen er vektlagt, tilbakemeldinger fra studentene viser at de forventet mer av på dette feltet.

Estetiske fag (BAHF-EST). Historie- og kulturfag (BAHF-HIKU) Språk (BAHF-SPRÅK). Oppstart 2003

Administrativt og faglig ansvar

De tre frie programmene er ikke forankret ved noe institutt eller faglig enhet, og ligger sånn sett direkte under fakultetet. Programmene har ikke noe styrende organ eller programstyre som tar avgjørelser med tanke på faglig innhold eller veien videre. De har heller ingen administrativ koordinator. Ansvaret for informasjonen til programmene som helhet ligger ved Infosenteret, som tar seg av brosjyreproduksjon/rekrutteringsmateriell og informasjonsmøter av ymse slag. Ansvaret for veiledning og studentoppfølging ligger delt mellom programseksjonen ved fakultetet, den enkelte studiekonsulent på de ulike fag og Infosenteret.

Da det ikke er noe programstyre for disse programmene har vi ingen tilbakemelding fra faglig ledelse på disse. Når det gjelder den administrative tilbakemeldingen har vi fått den fra seksjonsleder for Infosenteret, Solveig Steinnes. Hun trekker frem at man opprinnelig tenkte på disse tre såkalte sekkeprogrammene som en forlengelse av den åpne cand.mag.-strukturen, og ikke som ”program” i samme forstand som de tilrettelagte. Likevel, alle studentene som søker til UiB søker på programmer, også disse. Studentene oppfatter det som at de går på et studieprogram som alle andre. Tallmessig har vi omtrent like mange studenter på de tre frie programmene som på alle de tilrettelagte til sammen. Videre ser vi en tendens til at studentstrømmen ved intern overgang går fra de tilrettelagte til de frie programmene.

Det er et tankekors at vi organisatorisk sett gjør et skille i studentmassen og begunstiger studentene på de tilrettelagte programmene med tanke på faglig og administrativ oppfølging, ikke minst med tanke på høyt frafall og middels fornøyde studenter på en del tilrettelagte programmer.

Programsensor: Ingen

Struktur og emneportefølje

Programemner: ingen programemner i de frie programmene.

Studieløp for Estetiske fag, Historie- og kulturfag, Språk

1. semester (h)	Førstesemesterstudiet	
2. semester (v)	Spesialiseringsemne	Spesialiseringsemne
3. semester (h)	Spesialiseringsemne	Spesialiseringsemne
4. semester (v)	Valgemne/delstudier i utlandet	Valgemne/delstudier i utlandet

5. semester (h)	Valgemne/delstudier i utlandet	Valgemne/delstudier i utlandet
6. semester (v)	Spesialiseringsemne	Spesialiseringsemne

Innen disse tre åpne programmene er mange studieløp mulig, dette er ett eksempel.

Studentene velger likevel selv hvilke semestre de vil ta spesialiseringen og når de vil ta de frie studiepoengene, bare bundet av rent praktiske ting som når det enkelte spesialiseringsfag har oppstart og når andre fagemner går.

Språk

Studenttall

Kull	Primærsøkere	Totalt studenttall	Overgang fra program	Sluttet	Fullført	Aktive
2003	175	241	4 %	49 %		45 %
2004	237	207	8 %	31 %		59 %
2005	268	239	2 %	12 %		86 %
Samlet	680	687	5 %	31 %	174	64 %

Spesialiseringer

Latin

Gresk

Nordisk

Norrøn filologi

Norsk som andrespråk

Engelsk

Fransk

Italiensk

Russisk

Spansk

Tysk

Arabisk

Japansk

Lingvistikk

Datalingvistikk

Anbefalte utvekslingssteder:

Ingen anbefalte utvekslingssteder.

Hvor studentene reiser:

	ANTALL UTREISTE	DERAV PÅ ANBEFALTE

KALENDERÅR	STUDENTER	OPPLEGG
2004	26	0
2005	22	0
2006	32	0

Historie- og kulturfag

Studenttall

Kull	Primærsøkere	Totalt studenttall	Overgang fra program	Sluttet	Fullført	Aktive
2003	98	178	7 %	37 %		51 %
2004	104	168	5 %	27 %		64 %
2005	139	202	8 %	10 %		75 %
Samlet	341	548	7 %	26 %	231	64 %

Spesialiseringer

Historie

Kulturvitenskap

Religionsvitenskap

Arkeologi

Filosofi

Humanistisk informatikk

Anbefalte utvekslingsinstitusjoner

For å ta spesialisering i historie: Danmark: Syddansk Universitet, Aarhus Universitet.

Finland: Åbo Akademi University. *Frankrike:* Université Charles de Gaulle – Lille III, Université de Caen, Université de Paris – Sorbonne (Paris IV)

Nederland: Rijksuniversiteit Groningen. *Storbritannia:* University of Aberdeen, University of Southampton. *Tyskland:* Christian-Albrechts-Universität zu Kiel, Ernst-Moritz-Arndt Universität Greifswald, Freie Universität Berlin, Humboldt-Universität zu Berlin, Universität Leipzig, Universität Mannheim

Østerrike: Universität Salzburg

For å ta spesialisering i religionsvitenskap: Europa: Århus, Helsinki, Roma (La Sapienza), Freie Universität Berlin. *USA:* University of Washington i Seattle.

Afrika: University of Cape Town.

Mangler anbefalinger for: arkeologi, filosofi, kulturvitenskap og humanistisk informatikk.

Hvor studentene reiser

KALENDERÅR	ANTALL UTREISTE STUDENTER	DERAV PÅ ANBEFALTE OPPLEGG
2004	6	2
2005	18	3
2006	14	2

Estetiske fag

Studenttall

Kull	Primærsøkere	Totalt studenttall	Overgang fra program	Sluttet	Fullført	Aktive
2003	34	66	2	52		33 %
2004	70	84	4	30		60 %
2005	68	86	0	20		74 %
Samlet	172	236	2 %	32 %	106	58 %

Spesialiseringer

Kunsthistorie

Litteraturvitenskap

Teatervitenskap

Anbefalte utvekslingsinstitusjoner

For å ta kurs som tilsvarar 200-nivået i Allmenn litteraturvitenskap

Université Paris-Sorbonne (Paris IV), Frankrike. Københavns Universitet, Danmark
Aarhus Universitet, Danmark. Freie Universität Berlin, Tyskland. Humboldt-Universität zu Berlin, Tyskland. North Park University, USA

For å ta kurs som tilsvarar 200-nivået i Kunsthistorie: ikkje klart enno.

For å ta kurs som tilsvarar 200-nivået i Teatervitenskap: Universität Hildesheim, Tyskland. Justus Liebig Universität Giessen, Tyskland. Univesiteit Antwerpen, Belgia.

Hvor studentene reiser

KALENDERÅR	ANTALL UTREISTE STUDENTER	DERAV PÅ ANBEFALTE OPPLEGG
2004	2	0
2005	8	0
2006	6	0

Generelt om utveksling på de tre frie programmene:

Studentene drar i størst grad til andre steder enn de anbefalte og velger sånn sett fritt blant de avtalene HF-fagene har i utlandet. Det er vanskelig å forestille seg at det skal være mulig å lage anbefalte opplegg som vil appellere til en hovedandel av studentene på programmer med så store valgmuligheter. Det ser vi da også på de to av programmene som har anbefalte steder. Ingen på BAHF-EST og kun en liten andel på BAHF-HIKU velger de anbefalte stedene. Med den løse strukturen på de frie programmene er det naturlig at studentene sprer seg over mange utvekslingssteder, trolig styres de i hovedsak av hvilket spesialiseringsfag de tar eller faglige interesser for øvrig.

Generelt ser vi at studentene etterlyser mer hjelp med søknadsprosessen og med forhåndsgodkjenningene, det å finne kurs, etc. Forholdsvis mange studenter klager over at det er lite hjelp å få på Verdensrommet.

Kullfølelse, faglig-sosiale aktiviteter og informasjonsrutiner

Kullfølelse

På grunn av den svært frie strukturen på disse programmene, føler studentene tilknytning til spesialiseringsfaget, og i liten grad til programmet. Mange av SPRÅK-studentene tror at de går på studier som heter bachelor i engelsk, spansk eller tysk, noe som indikerer denne identifiseringen med faget foran program. Også studentene på BAHF-EST og BAHF-HIKU sier at de i liten grad føler tilhørighet til programmet, men hører til spesialiseringsfaget.

Det er verdt å merke seg at kullfølelsen på Språk ligger over mange av de tilrettelagte programmene, med oppunder 60 % som opplever kullfølelse. Historie- og kulturfag og Estetiske fag skårer imidlertid lavt på kullfølelse og ligger i det nederste skiktet, som forventet.

Kommunikasjon og informasjonsrutiner

Som nevnt er det Infosenteret i samarbeid med studiekonsulentene på instituttene og programseksjonen ved fakultetet som er ansvarlig for kommunikasjonen med disse studentene.

Av program møter og informasjonsmøter blir det arrangert:

- orienteringsmøter ved semesterstart for alle nye studenter.
- informasjonsmøte om utveksling for hvert program, hvert semester.
- høsten 2005, Infosenteret og studiekonsulentene arrangerte program møter for hvert program om fagvalg, utveksling, karrieremuligheter. I samarbeid med Karrieresenteret. Bepising. Vellykket arrangement, som tydelig dekket et behov blant studentene.

Oppslutningen og responsen på program møtet om fagvalg og karrieremuligheter, viste at også studentene på de frie programmene har behov for denne typen oppfølging.

Studentene på de tre frie programmene svarer omtrent som hovedbolken av studentene når det gjelder kommunikasjonen med faglig ledelse og/eller administrasjon. Det vil si at omtrent en fjerdedel synes at kommunikasjonen fungerer godt, mens mellom 50 % og 60 % synes den er varierende.

Programprofiler og yrkesrelevans

Programprofil

Under dette punktet er det mange studenter som trekker frem at de trives med de store valgmulighetene og den løse oppbyggingen av programmet. Da har de frihet til å velge emner etter eget ønske, lett for å få reist på utveksling, m.m. Noen synes det er vanskelig når alt er åpent og etterlyser hjelp til å velge fag.

Noen av språkstudentene ønsker seg språkfag med større valgmuligheter innen spesialiseringen og en del etterlyser språkundervisning som er rettet mot annen virksomhet og bruk enn læreryrket. Også på de to andre programmene ønsker studentene seg flere valgmuligheter i spesialiseringen, spesielt mange kommentarer om dette på historie.

På BAHF-EST synes 59 % av studentene at programmet holder et høyt eller svært høyt faglig nivå. På BAHF-HIKU synes 61 % det samme og på BAHF-SPRÅK synes 60 % av studentene at det faglige nivået er høyt, derav 12 % svært høyt.

Når det gjelder faglige valgmuligheter synes hele 83 % av studentene på BAHF-EST at disse er bra. Det synes også 84 % av HIKU-studentene og 70 % av SPRÅK-studentene. Studentene på de åpne programmene verdsetter med andre ord den store valgfriheten de har med hensyn til frie studiepoeng. Det som begrenser valgmulighetene er emnetilbudet innen det enkelte spesialiseringsfag, og her ser vi blant annet at språkstudentene er noe mindre fornøyde enn på de to andre programmene.

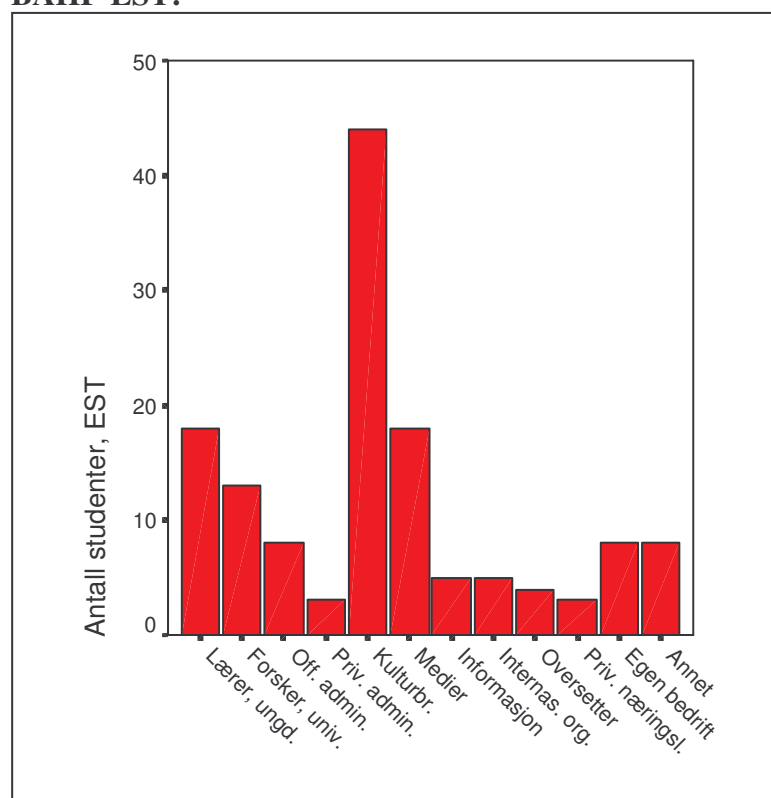
Yrkesrelevans

For de frie programmene har det ikke vært noen organisert kontakt med arbeidsgivere eller arbeidslivet generelt. Steinnes kommenterer at i den grad de tilrettelagte programmene har hatt slik kontakt vil mye kunne være aktuelt også for de frie programmene. I en god del tilfeller kan studentene på frie programmer sette sammen en utdanning som er identisk med et av de tilrettelagte programmene, og som de fleste programkoordinatorer også hevder, kan vi si at våre utdannelser er av en så generell og allmenndannende karakter at ulike fagkombinasjoner vil kvalifisere for samme type arbeid, for ikke å si en rekke ulike jobber.

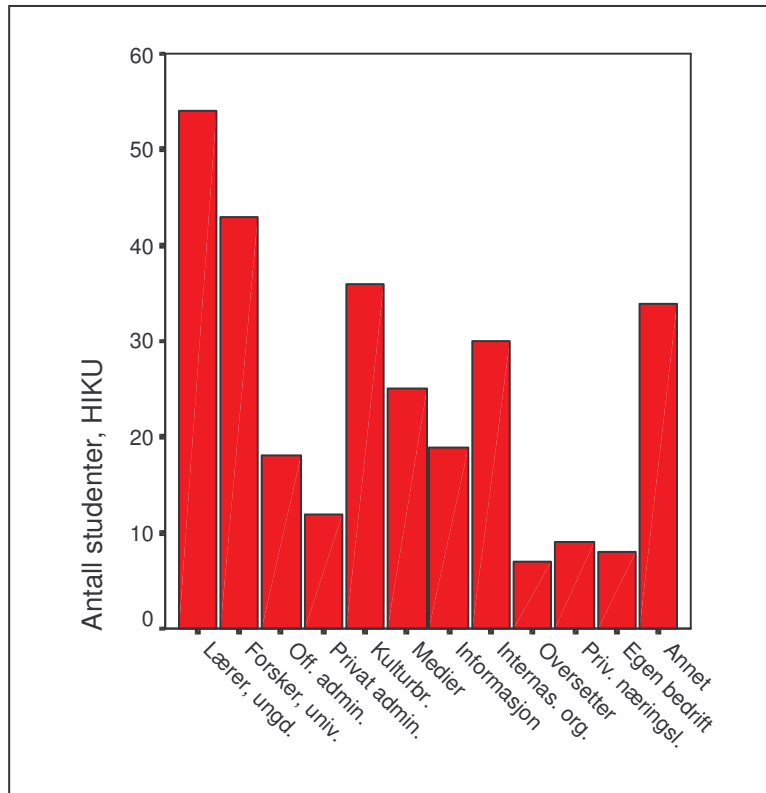
Omtrent 55 % av språkstudentene la vekt på yrkesmuligheter da de søkte opptak til programmet, mens under 40 % av studentene på BAHF-EST og BAHF-HIKU gjorde det samme. Over 80 % av språkstudentene mener å ha en idé om hva de kan brukes til i arbeidslivet, mens litt under 80 % på BAHF-HIKU har det og rundt 70 % på BAHF-EST.

Spør vi de om hva de ønsker å arbeide med svarer de følgende:

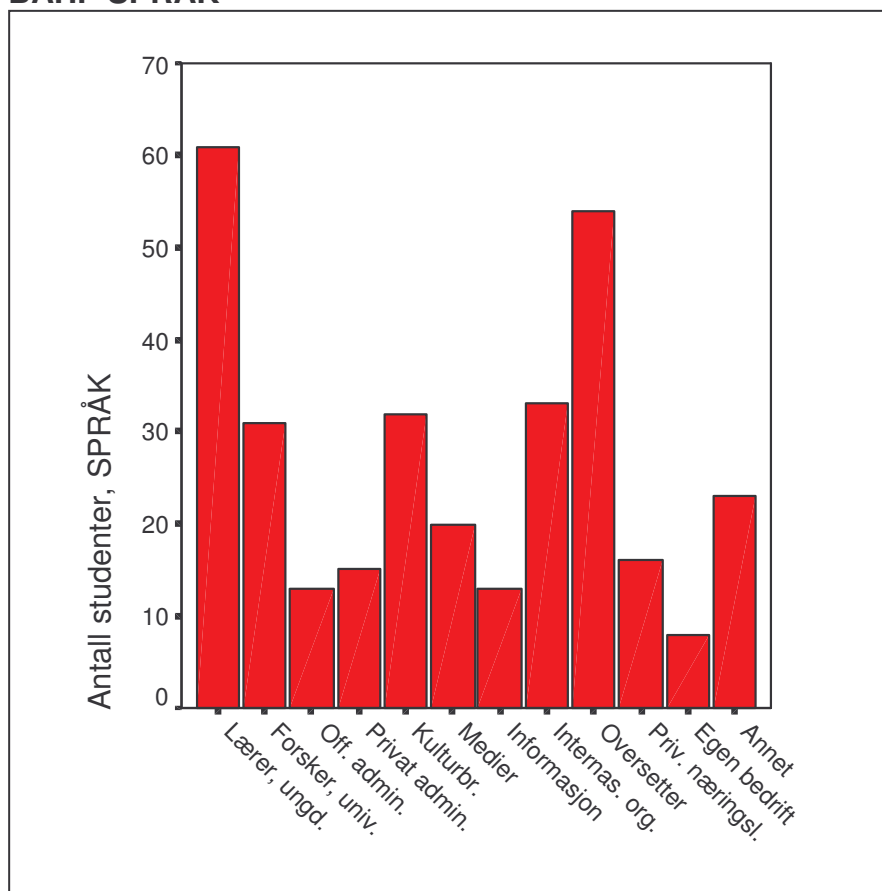
BAHF-EST:



BAHF-HIKU:



BAHF-SPRÅK



3. Oppsummering og anbefalinger

3.1. Oppsummering av funn for programmenes oppbygning og drift Gjennomføringstall

Vi har funnet ut at det er en generelt sett høy frafallsprosent på studieprogrammene ved HF-fakultetet. Det som gir de store forskjellene mellom programmene er andelen studenter som søker intern overgang til andre programmer. Ytterpunktene finner vi blant de tilrettelagte programmene, og vi ser også at en to-tre av de tilrettelagte programmene skiller seg ut med vesentlig lavere frafall enn resten av porteføljen.

Kort sagt ser det ut til at et tilrettelagt program som fungerer godt kan gi en redusert frafallsprosent, mens tilrettelagte program som ikke svarer til forventningene gir et høyere frafall enn de frie programmene.

Programstruktur og emneportefølje

Fellesundervisning

Fellesundervisning gir et faglig og sosialt fellesskap og ser ut til å være alfa og omega for å skape kullfølelse blant studentene. Best effekt ser man ut til å ha der hvor fellesundervisningen kommer tidlig i studiet, samtidig som den gjentas senere i løpet, som på Midtøstenkunnskap, Retorikk, Musikk og Europastudier.

I noen tilfeller (Kulturformidling, Moderne kunst og estetikk) er fellesemnene knyttet til store fagemner der programstudentene forsvinner i mengden av spesialiseringstudenter som følger et annet løp og vi ser ikke den samme effekten i form av tilknytning til programmet som vi ser av mindre programemner som ligger tett opp til programmenes profil, som på for eksempel Europastudier, Midtøstenkunnskap og Retorikk.

Rigiditet versus fleksibilitet

Programmer med svært mange obligatoriske emner blir for rigide og for kompliserte for studentene å gjennomføre. Eksempler er Kulturformidling og Moderne kunst og estetikk, som har så mange obligatoriske emner at det er problematisk eller umulig å få plass til alle emnene i noe av spesialiseringsfagene. Et av problemene er at studentene ender opp med å måtte ta 45 studiepoeng i et semester for å få høst/vår-kabalen til å gå opp. Et annet problem er at det blir nærmest umulig for studentene å få til et utvekslingssemester.

Flerfaglighet versus tverrfaglighet

Mange av programmene har utviklet tverrfaglige emner der alle eller mange av spesialiseringsfagene deler på undervisningen. Mange av disse emnene har vist seg ikke å fungere. Man har villet spenne om for mange fagfelt og emnene har endt opp med å bli overflatiske og sprikende. Programmene har i mange tilfeller ønsket å introdusere hvert spesialiseringsfag gjennom disse emnene og resultatet har blitt et fragmentarisk innhold. Spesielt har vi fått mange tilbakemeldinger fra studentene når det gjelder KVIK101, MKU101 og EUR102. Emnene har i større grad blitt flerfaglige enn virkelig tverrfaglige. Flere programmer har allerede justert disse emnene i tråd med tilbakemeldinger fra studentene og egne erfaringer med emnene.

Programprofil

Noen av programmene har en tydelig og sterk profil. Navnet gir et tydelig inntrykk av innholdet i studiet, programmet har egne emner som introduserer og tematiserer fagområdet og studentene opplever at det er en god sammenheng mellom fagemnene de gjennomgår i løpet av studiet.

Programmer som Idéfag og Kulturformidling har programtitler som gir studentene inntrykk av et innhold som siden viser seg ikke å stemme overens med forventningene. Idéfagstudentene forventer seg et hovedfokus på idéhistorie som fagområde, men opplever at de må spesialisere seg innen andre fag som filosofi, litteraturvitenskap, osv. Navnet *Kulturformidling* antyder et formidlingsrettet studium, men studentene møter et rent teoretisk studium uten praktiske innslag.

Programemner

De programmene som har egne programemner har bedre kullfølelse og mindre frafall, som Midtøstenkunnskap, Europastudier og Retorikk. Det samme kan man si gjelder for Musikk som er i en særklasse ved at alle deler av studiet handler om nettopp fagområdet Musikk.

Egne programemner binder sammen fagene i programmet og ser ut til å være helt nødvendige for å skape et helhetlig program med en god og tydelig profil. De to tilrettelagte programmene helt uten slike programemner (Moderne kunst og estetikk og Kulturformidling) oppleves av studentene som usammenhengende og svarer ikke til studentenes forventninger når det gjelder innhold.

Program versus fag

Et gjennomgående tema i tilbakemeldinger fra alle gruppene vi har spurt er spenningen mellom spesialiseringsfaget og programmet. Faglig ledelse og administrasjon melder om at det er vanskelig å beholde kontakten med studentene mens de er på spesialiseringsfagene sine. Studentene på nær sagt alle de tilrettelagte programmene (med unntak av Musikk) melder om at de er overrasket og skuffet over at de må studere så mye annet enn det som knytter seg til fagfeltet de trodde de skulle spesialisere seg på. Midtøstenstudentene synes for eksempel det er rart å måtte studere norsk historie, litteraturstudentene skjønner ikke hvorfor de må ha så mye historie og grammatikk på språkfagene sine, Antikkstudentene opplever det som merkelig at de må ta emner innen nyere historie og så videre.

Flere av programmene melder om at deltakerfagene er for lite engasjerte i programmene de deltar i. Dette gir seg blant annet utslag i at de enkelte fagemnene som inngår i programmene i liten grad er innrettet etter programmets behov eller innhold. Spesialiseringsemnene er derimot rettet inn mot fagets tradisjoner og behov, mot videre studier og/eller forskning innen det enkelte fagfelt eller i en del tilfeller mot skoleverkets krav til bredde. Mange av programmene har en mer yrkesrettet målsetting og mer behov for fleksibilitet i forhold til emner som kan vinkles mot programmets innhold og profil. Med de nye studieprogrammene har det oppstått et spenningsfelt mellom de enkelte fagtradisjonene og deres siktemål med utdannelsen de tilbyr og programmenes yrkesrettede profil. Et spørsmål som melder seg er om vi kan få til både spisset yrkesretting og kravet til faglig bredde på en gang innenfor en treårig utdanning.

Yrkesrelevans

Noen av programmene har hatt en del kontakt med arbeidslivet. Det vanligste er temamøter med yrkesmuligheter som fokus der man inviterer folk fra aktuelle bransjer til å holde foredrag for studentene om sine yrker. Noen har involvert Karrieresenteret og arrangert yrkesdag. Et av programmene har invitert potensielle arbeidsgivere til et presentasjonsmøte der studentene har presentert studiet sitt og seg selv og har fått god respons på dette, gjennom å ha blitt invitert på bedriftsbesøk og gjennom at en av studentene fikk tilbud om trainee-stilling i en av bedriftene som var invitert.

Jevnt over ønsker studentene seg denne typen arrangementer og kontakt med arbeidsmarkedet. Et arrangement av denne typen er de årlige *Yrkesdagene ved HF*, som er et tilbud til alle HF-studenter uavhengig av program. Studenter på alle program fremhever Yrkesdagene som et god måte å gi studentene kunnskap om hvilke yrkesmuligheter som finnes etter endt studium.

Driftsrutiner og kommunikasjon med studentene

Som mange av programmene melder, har det ikke vært tydelige retningslinjer eller anbefalinger for hvilket ansvar programstyrene har hatt for oppfølging av studentene, organiserte møter, aktiviteter eller informasjonstiltak. Dette har gitt seg utslag i at det har utviklet seg svært ulike rutiner for hva programmet gjør i forhold til studenter og verden utenfor UiB. Mange av programmene har utviklet rutiner for orienteringsmøter og faglig-sosiale treff med informasjon om programmet og faget, mens andre ikke har arrangert annet enn de obligatoriske orienteringsmøtene om høsten for nye studenter.

Det er en tydelig tendens til at de programmene som har gode rutiner for faglig-sosiale arrangementer og informasjonsmøter, gjerne en til to ganger per semester, også har bedre resultater på andre felt. Slike faglig-sosiale aktiviteter er likevel bare en av mange faktorer som gir utslag på for eksempel kullfølelsen. Elementer som en tydelig profil og mye fellesundervisning ser ut til å være langt viktigere i forhold til dette. Likevel, på Kjønnsstudier har programledelsen bevisst gått inn for å skape nærmere kontakt med studentene på det andre kullet og ser ut til å ha lyktes i å redusere frafallet og bedre trivselen ved enkle tiltak som møter mellom studenter og forelesere. Slik oppleves det for faglig og administrativ koordinator og inntrykket bekreftes av studentundersøkelsen.

En del programmer opplever at det er vanskelig å nå ut til studentene og få samlet dem til møter utover orienteringsmøter ved semesterstart. Studentene svarer at de møter når de føler innholdet er relevant for dem. Dersom det gjelder utveksling, er det for eksempel mange som ikke går, fordi de allerede vet at de ikke skal dra.

Tilrettelagte versus frie programmer

Som tidligere nevnt er det en del organisatoriske forskjeller i hvordan de frie og de tilrettelagte programmene drives. Tilrettelagte programmer har en egen faglig ledelse og en egen administrativ koordinator som til sammen har ansvar for studieplaner/utdanningsplaner, brosjyrettekster, nettinformasjon og informasjonsmøter, studentoppfølging, utveksling, og strategisk planlegging og oppfølging for programmet.

De tre frie programmene har ingen egen koordinator verken på faglig eller administrativt plan. Det er heller ikke oppnevnt programsensor for disse programmene. Drifts- og lederoppgavene for disse programmene fordeler seg i praksis mellom fakultet og institutter. Infosenteret har utøvet de nødvendige tjenestene når det gjelder nettinformasjon og brosjyrettekster. Veiledninger skjer ved Infosenteret og hos den enkelte studieveileder. Oppfølging av studenter som får brev om manglende studieprogresjon foretas av programseksjonen ved fakultetet og delvis ved Infosenteret. Strategisk planlegging og oppfølging av det faglige innholdet i programmet er ikke tildelt noe eget fokus. Informasjon om yrkesmuligheter skjer gjennom studieveiledere og Infosenter. De siste semestrene har det vært avholdt informasjonsmøter om faglige valg, utveksling og yrkesmuligheter også for de åpne programmene og dette har fått god oppslutning blant studentene. Mye tyder på at disse studentene har de samme behovene for informasjon og tematisering av utdannelsen sin som studentene på tilrettelagte program.

Omtrent halvparten av fakultetets bachelorstudenter går på de tre frie programmene, mens den andre halvparten fordeler seg på tretten tilrettelagte program. Frafallet fra de frie programmene ligger rundt gjennomsnittet for fakultetets programmer. Det er altså ingen klare holdepunkter for å si at den løse strukturen eller mangelen på spissing av faglig innhold fører til dårligere gjennomstrømning eller mer misfornøyde studenter enn det vi uansett må forvente som gjennomsnitt. Når det er sagt, er det likevel slik at et velfungerende tilrettelagt program kan gi en merkbart lavere frafallsprosent enn gjennomsnittet, som tidligere nevnt.

Kullfølelsen på Historie- og kulturfag og Estetiske fag er lav (mellom 30 % og 40 %), men likevel ikke mer enn at de deler skjebne med de av våre tilrettelagte programmer som kommer dårligst ut på dette punktet, så som Arbeidslivsstudier, Idéfag, Kulturformidling og Moderne kunst og estetikk. På Språk ser vi derimot at kullfølelsen er på nesten 60 % og slik sett ledende i det vi kan kalle mellomskiktet der mellom 40 % og 60 % av studentene opplever kullfølelse. Her har Språk selskap av Antikke studier, Kjønnstudier, Litteraturstudier, Middelalderstudier og Språk og informasjon, men kommer altså likevel bedre ut enn alle disse. Bare Europastudier, Midtøstenkunnskap, Retorikk og Musikk har en vesentlig bedre kullfølelse enn Språk. Dette minner oss om at årsakene til at vi får en god kullfølelse og en identifisering med et program er noe uklare og det er trolig mange faktorer som spiller inn.

Når det gjelder studentene på de frie programmene ser vi som tidligere nevnt at de i hovedsak identifiserer seg med spesialiseringsfaget sitt, mens studentene på tilrettelagte program som fungerer godt identifiserer seg med programmet sitt.

Omtrent en fjerdedel av studentene på de tre frie programmene opplever kommunikasjonen med faglig ledelse og administrasjon som god, og rundt 60 % opplever den som varierende. Dette skiller seg ikke i nevneverdig grad ut fra resten av programporteføljen. Bare tre av de tilrettelagte programmene kommer vesentlig over dette, mens de resterende ni kommer likt eller dårligere ut av det. Studentene på de frie programmene ser altså ut til å bli like godt ivaretatt av fakultetets ansatte som de fleste av de tilrettelagte programmene. Unntakene ser ut til å være enkelte av de programmene som har satset bevisst på å gjøre en ekstra innsats på dette punktet, så som Midtøstenkunnskap, Språk og informasjon og Kjønnstudier.

Studentene på tilrettelagte programmer ser ut til å ha større behov for veiledning og hjelp til å justere sine utdanningsplaner dersom de får forsinkelser i studiet, jamfør tallene for oppfølgingen av studenter med forsinkelse våren 2006. Videre ser vi at det er en større andel studenter med forsinkelse på de tilrettelagte programmene enn på de tre frie. (jfr. kapittel 1.5)

3.2. Har vi oppfylt intensjonene fra 2001?

Et av målene med revisjonen av lavere grad var å styrke denne som en selvstendig og kompetansegivende grad. Det er vanskelig å si om vi har klart dette uten gode oversikter over hvor bachelorkandidatene havner etter endt grad. Man ville at graden skulle være mer synlig og at det skulle være lettere for arbeidsgiver å se hvilken kompetanse UiB-studentene hadde oppnådd gjennom utdannelsen sin. Et vitnemål der studieprogrammets navn opptrer (f.eks. Midtøstenkunnskap) hjelper nok på for programmer med en tydelig profil, men først når det er en virkelig kontakt mellom UiB og arbeidslivet er det nærliggende å tro at arbeidsgiverne vil kjenne til studentenes kompetanse og ressurser som arbeidstakere.

Fakultetet ønsket seg en programportefølje med programmer som hadde en klar yrkesretting og som samtidig var mer rettet mot videre studier. En tydelig yrkesretting tolkes gjerne som en mer spisset og en smalere utdanning. Man skal ikke bare komme ut som historiker, man skal samtidig være ekspert på antikken og kunne være anvendelig som arbeidstaker i sammenhenger der antikken som periode står i sentrum. Et studieprogram rettet mot videre studier betyr per i dag et program som kvalifiserer for mastergrad. For opptak til mastergrad kreves en fullgod spesialisering i et av fagene ved UiB. Vi må altså både beholde bredden samtidig som vi skal øke spesialiseringen i bachelorgraden. Et grunnleggende spørsmål er om vi kan lykkes i begge deler innen den treårige bachelorgraden. Mange av studieprogrammene spesialiserte da også studentene i fagfelt som det ikke fins masterstudier i ved UiB, så som Språk og informasjon, Midtøstenkunnskap, Idéfag, Retorikk, osv.

På samme måte ønsket man seg at programmene skulle være fleksible og ha en stor grad av valgfrihet. I og med at de fleste programmene har valg mellom minst fire spesialiseringer og har mellom 15 og 60 valgfrie studiepoeng, må vi kunne si at dette er tilfelle. Noen programmer likevel svært rigide i sin oppbygging, og vi ser at dette ikke fungerer. Et mål må derfor fortsatt være en fleksibilitet som gjør det mulig for studentene å gjennomføre programmet uten at det oppstår problemer, jfr. punktet om rigiditet versus fleksibilitet. På den annen side, er en av faktorene som gjør et tilrettelagt program godt nettopp det at det har en viss mengde programspesifikke emner som spisser programmets innhold og sammenheng. Det er snakk om en balanse mellom for stor fleksibilitet, som gjør at programmet mister sin egenart og eksistensgrunnlag, og det at man har så mange obligatoriske elementer at brikkene i puslespillet ikke lar seg kombinere med samarbeidsfagenes struktur og emnetilbud.

En siste intensjon fra fakultetets side da man begynte planleggingen av den nye emneporteføljen i 2001 var at man skulle oppnå en bedre utnyttelse av fakultetets faglige ressurser gjennom flerbruk av emner i programmene. Tanken var at man skulle utvikle et studieløp som utgjorde en helhet som ble større enn summen av enkeltdelene. Da ville man styrke det flerfaglige samarbeidet der hvor det var

fellesinteresser og fakultetets kompetanseområder skulle synliggjøres klarere gjennom emneporteføljen.

Det vi ser i denne gjennomgangen er at et velfungerende tverrfaglig studieprogram krever at det satses på programemner som knytter samarbeidsfagene sammen og skaper en sammenheng gjennom studiet. Der hvor man kun har satt sammen allerede eksisterende fagemner fra de ulike tradisjonelle fagene ved fakultetet, blir profilen uklar. De enkelte fagemnene har læringsmål som inngår i et sammensatt hele, nemlig spesialiseringfagets læringstradisjoner og bruksområder, mens programmets profil forblir uklar for studentene. Programmene fremstår i mange tilfeller som nye fagfelt og ser ut til å kreve en faglig presentasjon gjennom egne emner.

3.3. Status og anbefalinger

Status for fakultetets programportefølje

I denne kartleggingen har vi sett på en del punkter som har gitt et grunnlag for å sammenligne fakultetets programmer. Vi har kunnet se at det er forskjeller mellom kullfølelse, frafallstall, oppbygging og driftsrutiner for programmene, og vi har kunnet se en del tendenser til hva som fungerer og hva som gir uheldige utslag i form av høyt frafall, lav tilhørighet til programmet, vanskelig studieløp, etc. Dette er ikke en verdivurdering av innhold og profil. Det er ulike utfordringer knyttet til programmene og her rangerer vi programmene etter gjennomføringstall, profil og kullfølelse. Et eksempel på et program der noen side fungerer svært bra selv om andre er delvis problematiske er Retorikk, som har høy grad av kullfølelse og mange programemner, men en vanskelig kombinasjon av programemner og spesialisering-fag.

Ut fra et blikk på gjennomføringstall og profil kan vi dele programmene i tre grupper:

- Her er profilen tydelig, og programmene har liten grad av frafall og overgangssøknader. Tilbakemeldingene fra studentene viser at programinnholdet samsvarer mer med forventningene. I denne gruppen kan vi plassere Europastudier, Midtøstenkunnskap, Musikk, Retorikk, Litteraturstudier og det frie programmet Språk.
- Her er det litt lavere gjennomstrømming, og frafallsprosenten er høyere. Her kan også noen profiler og sammensetninger være uklare, eller det kan være enkelte problemer med å sette sammen et helhetlig studieløp. I denne gruppen kommer Språk og informasjon, Antikke studier, Kjønnstudier og de frie programmene Historie- og kulturfag og Estetiske fag.
- Her er enten profilen utydelig, eller kan oppleves som misvisende. Gjennomføringstallene er lave, og det er et stort antall overgangssøknader. For noen kan det være et problem at det er for få programemner som binder studieløpet sammen. Studentenes tilbakemeldinger viser at programmet ikke hadde det innhold de forventet. I denne gruppen kan vi plassere Moderne kunst og estetikk, Kulturformidling, Arbeidslivsstudier og Middelalderstudier og Idéfag.

Diskusjonspunkter til videre arbeid og anbefalinger:

- Fakultetet bør vurdere hvor mange program det er ønskelig å ha.
- Fakultetet bør utvikle klare, felles retningslinjer for drift av programmene. Programmenes ressursbruk bør også tydeliggjøres, både faglig og administrativt. Fakultetet bør bruke ressurser på de programmene en velger å prioritere, særlig i forhold til drift og styrking av programprofil gjennom programemner.
- Fakultetet bør avklare flere forhold når det gjelder programstyrenes stilling. Hvilken posisjon skal disse ha? Hvor stort er ansvarsområdet? Og hvordan kan fakultetsledelsen bedre forholdet mellom programstyre, institutt, fagmiljø og fakultetssekretariatet? Dette er faktorer som kan tas med i reorganiseringsarbeidet.
- De tre frie programmene bør forankres til hvert sitt institutt.
- Ved opprettingen av et program bør en prioritere områder der UiB er gode, områder det finnes spesialkompetanse på. Det må også sikres bredde i fagmiljøene i forhold til fagpersoner, det er flere program som avhenger for mye av enkeltpersoners kompetanse og innsats.
- Programmene bør sikre en tettere oppfølging av studentene når studentene er på sine spesialiseringfag. Dette kan gjøres gjennom fagseminar, temaforelesninger eller ekskursjoner. Bacheloroppgaven bør, der det er mulig, skrives om tema innen programmets profil.
- Fakultetet bør se på førstesemesterstudiet og den funksjonen dette har som del av bachelorgraden. Alle programstyrene melder at de ønsker å samle studentene i første semester. Flere stiller seg også kritisk til innholdet i førstesemesterstudiet, og ønsker en programintroduksjon allerede her. (Som Europastudier). Studentene forventer også å møte programmets fagområder og sine medstudenter ved studiestart. Ved å redusere antall programmer vil det være mulig å differensiere førstesemesterstudiet i større grad enn i dag.
- Programmene profileres som yrkesrettede. Fakultetet vil anbefale hvert programstyre å knytte kontakter med arbeidslivet. Gjennom bedriftsbesøk, invitasjoner av ressurser innen fagfeltet, kontakt med bransjeorganisasjoner, eller fagseminar med representanter fra arbeidslivet og studenter. Programstyrene kan også øke kontakten med Karrieresenteret. Fakultetet bør også følge opp uteksaminerte studenter gjennom alumniorganisasjoner.
- Det bør utarbeides en utdanningsstrategi for fakultetet, og en handlingsplan for programporteføljen. Fakultetet har mottatt en sak fra Utdanningsutvalget, der de nye retningslinjene for programmene studieplaner tas opp (SAK 20/06). NOKUT har utarbeidet nye krav til innholdet i studieplanene, og Utdanningsavdelingen skal opprette en mal for disse i Felles Studentsystem (FS). I saken presiseres det at det er faglige mål som skal utarbeides, og at dette bare kan gjøres av vitenskapelig ansatte. I protokollen fastsettes kravene fakultetene må følge opp, innen en gitt tidsramme:

Sak 20/06 NOKUT-forskrifter om kriterier for akkreditering av institusjoner og standarder og akkreditering av studietilbud i norsk høgre utdanning, plan for implementering

Nasjonalt organ for kvalitet i utdanning (NOKUT) fastsatte 25. januar 2006 *Forskrift om standarder og kriterier for akkreditering av studier og kriterier for akkreditering av institusjoner i norsk høyere utdanning.*

Forskriften legges også til grunn ved revidering av tidligere akkrediterte studier.

Saksforelegget begrenses til den første delen av forskriften som gjelder hvilke elementer en studieplan for lavere og høyere grads studier skal omfatte. Det vil spesielt bli satt fokus på kravet om beskrivelser av studienes mål, herunder hvilke kunnskaper, ferdigheter og holdninger det forventes at studentene skal ha etter sluttført studium, samt hvilken kompetanse studiet gir i forhold til videre studier og/eller yrkesutøvelse.

Avslutningsvis foreslås det en plan for gjennomgang og revidering av studieplanene ved UiB i lys av foreliggende forskrift.

Vedtak:

a. Fakultetene skal starte arbeidet med å innfri kravene til NOKUTs forskrift, i første omgang på studieprogramnivå.

b. Alle fakultetene bør i løpet av ett år være i gang med arbeidet og melde tilbake til Utdanningsutvalget innen 31.10. i år en tidsplan for hvordan arbeidet vil bli gjennomført, men slik alle studieprogrammene og emnebeskrivelsene er formulert i tråd med NOKUTs forskrift og universitetets studie, eksamens- og gradsreglement innen utgangen av 2009.

c. For nye studieprogram og emner forutsettes det at de nye beskrivelsene er på plass.

d. Utdanningsutvalget går inn for at læringsutbyttebeskrivelsene forfattes slik at de beskriver det læringsnivået i et studium som ville blitt bedømt som "Godt".

e. Utdanningsutvalget understreker at det foreløpig ikke er vedtatt nasjonalt, hvorvidt læringsutbytte eller læringsresultatene skal beskrive minimumskravene for en bestått prestasjon eller for en prestasjon som vurderes til en god prestasjon. Fagmiljøene bør av den grunn imidlertid ikke utsette planleggingen av arbeidet og drøftingen av læringsutbytte/læringsresultatbeskrivelser.

Implementering av kravene kan gjøres i handlingsplanen, og fakultetet bør opprette et utvalg som kan være pilot i dette arbeidet. I tillegg har Utdanningsavdelingen ressurspersoner som kan brukes i denne prosessen. Fakultetet har tre nye studieprogram (to bachelorprogram og ett masterprogram) til oppstart H07, og studieplanene for disse må være utarbeidet etter den nye malen innen 01.10.06. Dette kan være starten for fakultetets omskriving av studieplanene.