

**INNBERETNING**  
vedr. plan for veger for Rugsund/Berle  
(bruk av overskuddsmasser RV616 Langesi-Oldeide)

David Simpson  
Arkeologisk institutt  
Bergen Museum

6/12-96

## Innholdsfortegnelse

Tabelliste.....	ii
Figurliste.....	ii
Bakgrunn og omfang.....	1
Rugsund.....	1
Målsetning.....	1
Metoder.....	2
Resultater.....	3
Lok. 10 Rugsund..... <i>B.155.09</i>	3
Lok. 11 Rugsund..... <i>B.155.09</i>	4
Lok. 12 Rugsund..... <i>B.155.10</i>	5
Lok. 13 Rugsund..... <i>B.155.11</i>	6
Lok. 14 Krakvik..... <i>B.155.12</i>	7
Lok. 15 Krakvik..... <i>B.155.13</i>	8
Berlepollen.....	9
Målsetning.....	9
Metoder.....	9
Resultat.....	10
Sammenfatning og vurdering.....	10
Litteratur.....	11
Kart.....	12
Utvalgte foto.....	17
Fotoliste.....	21
Funnkatalog.....	22
Lok 10.....	22
Lok. 11.....	23
Lok. 12.....	23
Lok. 13.....	24
Lok. 14.....	25
Lok. 15.....	25
Gjenstandskode forklaring.....	26
Materialekode forklaring.....	26

## Tabelliste

Tabell 1. Lok. 10 Rugsund. Funntyper, råstoffordeling.....	4
Tabell 2. Lok. 11 Rugsund. Funntyper, råstoffordeling.....	5
Tabell 3. Lok. 12 Rugsund. Funntyper, råstoffordeling.....	6
Tabell 4. Lok. 13 Rugsund. Funntyper, råstoffordeling.....	7
Tabell 5. Lok. 14 Krakvik. Funntyper, råstoffordeling.....	8
Tabell 6. Lok. 15 Krakvik. Innsamlede funn og prøver.....	9
Tabell 7. Registreringsintensitet ved Berlepollen.....	10

## Figurliste

Fig. 1. Oversiktskart - Registrering v/ Rugsund/Berle.....	12
Fig. 2. Lok. 10, 11, og 12.....	13
Fig. 3. Lok 13.....	14
Fig. 4. Lok. 14.....	15
Fig. 5. Lok. 15.....	16

INNBERTNING  
vedr. plan for veger for Rugsund/Berle  
(bruk av overskuddsmasser RV616 Langesi-Oldeide)

**Bakgrunn og omfang**

Planen ble oversendt kulturseksjonen, Sogn og Fjordane fylkeskommune til uttale 06.09.95 og forelagt Arkeologisk institutt, Bergen Museum, 19.09.95. Uttale i forhold kulturminnelov samt videre utredning av saken ble delegert til Bergen Museum. Dette ble begrunnet ved at de nødvendige registreringer enklest kunne foretas i forbindelse med instituttets pågående undersøkelser i Skatestraumen.

Plannen er todelt og omfatter en veg ved Rugsund og en veg langs øst siden av Berlepollen (fig. 1, s. 12). Rugsundvegen har en trase langs Rugsund, hovedsakelig på Rugsundsøy (med en avstikker til Litleøy). Langs Berlepollen blir det inngrep langs en ca 5 km lang strekning. I tillegg ble et mindre område ved Berlestraumen inkludert i registreringsområdet, jfr budsjettbegrunnelse av 9.10.95.

Det ble ikke gjort funn av kulturminner langs traséen i Berlepollen, mens det ble registrert 6 lokaliteter langs Rugsund. Av disse ligger 5 i konflikt med traséen. Fire er allerede blitt utsatt for tildels omfattende forstyrrelser. Nærmere beskrivelser av registreringene og lokalitetene følger. Registreringen ble utført i perioden 19.08.96 - 06.09.96 med Asle Bruen Olsen, Terje Østigaard, Leif Åstveit samt undertegnede som deltagere.

**Rugsund**

**Målsetning**

Ut fra det store antall lokaliteter datert til eldre- og yngre steinalder som ble registrert og undersøkt i forbindelse med Skatestraumenprosjektet, og likheter i topografiske forhold mellom Skatestraumen og Rugsund - særlige nærheten til fiskerike strømmer - ble potentialet for å lokalisere forminner fra steinalderen langs Rugsund vurdert som stor. Metodisk ble derfor registreringene hovedsakelig lagt opp med sikte på lokalisering av steinaldersboplasser (ca 9000 til 3700 år før nåtid).

## Metoder

Registreringene baserte seg på på sondering med jordbor (stikkbor), gravning av prøvestikk med spade og/eller graveskje og søking etter løsfunn i erosjonsblotninger. Jordboret ble brukt til å påvise kulturlag samt å avgrense lokalitetene. Det ble også brukt til å undersøke sedimenttykkelse og dermed vurdere innbyrdes representasjon av tidsspektra innenfor de påviste lokaliteter.

Størrelsen på prøvestikkene variert fra 40X40 cm til 50X50 cm i flaten. Massen ble vannsåldet i nett med 4 mm maskevidde. Gravningen foregikk stratigrafisk ved at hver bønne med fremgravd masse (tilsvarende vanligvis en 5 til 10 cm sjikt) ble såldet hver for seg. Der det ble observert skifter i sedimentets karakter under gravning, ble massen fra over og under sedimentskiftene såldet hver for seg. Én profil fra hvert funnførende prøvestikk ble tegnedokumentert og gravningssjiktene stiple inn på tegningen.

Søking i erosjonsblotninger resulterte kun i to funnobservasjoner. Disse ble brukt til å definere utstrekning av lokalitetene.

For å maksimalisere effektiviteten ble de erfaringsmessig mest "lovende" områder prioritert for intensiv prøvestikking, primært relatert til høyde over havet og lokaltopografisk forhold. Her er det også en klar sammenheng mellom registreringsmetoden og den ovennevnte vektlegging på å gjenkjenne steinalderlokaliteter.

Tidligere kjente steinalder lokaliteter i området er for de meste strandbundet, d.v.s. de ligger opp til noen få meter over strandlinjen i det aktuelle tidsrom. I praksis det vil si at de aller fleste steinalderslokaliteter ligger mellom 6 og 12 m over dagens havnivå. Denne sonen ble prioritert, men jeg gjør oppmerksom på at feltpersonalet også fokuserte på muligheten for å finne fornminner i andre nivåer (det ble faktisk gjort funn både over og under den 6 til 12 meter sonen).

At topografien langs store deler av traséen ved den sørlige og sentral del av Rugsund består av stupbratte hamre setter i seg selv begrensninger i forhold til forhistorisk bruk av området. Den bratte topografien brytes opp av en del drag/dalsøk og mindre nes som naturlig nok ble grundig undersøkt ved leting og stikking.

Langs den nordlige del av traséen, ved Rugsund handelssted og på Litleøy, har topografien en annen karakter, med lavere og rundere terasserte terrengformer i nivået 8 - 25 m.o.h. Betydelig større flater ble undersøkt i dette området, som viser terrengmessig likhet med de deler av Skatestraumen som har gitt mange funn. Erfaringene fra Skatestraumen ble derfor brukt som registreringsnøkler i denne sammenheng:

livd, utsikt mot sjø/strøm, gode havneforhold, tilgang på ferskvann og kort avstand til flaskehalsen i straumen (Bergsvik 1995).

Tilsammen ble det tatt ca 50 prøvestikk, hvorav 22 var funnførende. Omfanget av sonderingen med jordbor ble ikke dokumentert, men kan beskrives som intensiv i områder med antatt gunstige nivåer og topografiske forhold. Lokalteter ble funnet både med jordbor (3) og ved prøvestikking (2). Merk at den sjette lokaliteten var funnet i forbindelse med en tidligere registrering (Bjørge 1989).

## Resultater

Det må presiseres at det ble foretatt en testregistrering i det aktuelle område ved Rugsund i 1989 i forbindelse med framlegg til hovedplan RV616 Langesi - Oldeide. Det ble da funnet to steinalderslokaliteter, lok. 24 Kalvika og lok. 25 Kalvika (Bjørge 1989). Disse ble undersøkt nærmere i forbindelse med denne registreringen, og er nå omdefinert til et sammenhengende steinalderslokalitet, lok. 13 Rugsund.

Nevnte lokalitet inngår i de 6 lokaliteter langs Rugsund som omfattes av foreliggende rapport. For å unngå mulig forveksling med tidligere definerte lokaliteter på fastlandssiden av Rugsund er nummereringen av lokalitetene presentert her nummerert fra 10.

### Lok. 10 Rugsund

Lokaliteten ligger på Rugsundsøy, på sørsiden av et bredt nesti nordenden av Rugsund på gården Rugsund (fig. 2, s. 13). Utsikt herfra mot Rugsund i SV, S og SØ. Umiddelbart V og N for lokaliteten er det en lang SV - NØ gående drag. Draget gir beskyttet tilkomst til sjøen og god havneforhold. Draget strekker seg videre fra lok.10 opp til ca 11 m.o.h der lok. 11 Rugsund (ca 100 m mot NØ) ble registrert, og skråner så ned til sjøen igjen på nordsiden av neset. Hele den søndre del av draget over ca 7 m.o.h. er relativt flatt med tykk overflatedyrket torvdannelse.

Ut fra prøvestikk, sondering, løsfunn og lokaltopografi antas lokaliteten til å strekke seg ca 60 m i Ø -V retning og 25 m i N -S retning (1500 m<sup>2</sup>). Lokaliteten ligger mellom 9 og 11 m.o.h., stigende mot V. Det står et hus i Ø som har resultert i mer eller mindre total forstyrrelse av denne delen av lokaliteten (det er her rapportert funn av flint under husbygging). Et prøvestikk tatt ved huset ga funn fra yngre steinalder (neolittisk tid) men viser også omroting med historisk funn helt ned til grunnfjellet (70 cm). Prøvestikkene samt sonderingene i V påviste et 30 til 35 cm bevart kulturlag under 25 cm matjord og ompadd sandig humus.

Høyde over havet og funn av skiferpiler daterer lokaliteten til yngre steinalder (tidlig- mellomneolittisk tid). Denne tidsangivelsen støttes ved en sammenligning av råstoffvariasjonen i uavhengig daterte lokaliteter undersøkt i forbindelse med Skatestraumenprosjektet.

	FLINT	SKIFER	BERG-ART	KVARTSITT	KVARTS	BERG-KRYST.	MYLO-NITT	RHYO-LITT	ANDRE	TOTAL
FLEKKE				1						1
MIKROFLEKKE	2						1			3
AVSLAG AV SLIPT BERGART					1					1
AVLSAG	15	9	1	9	23	2	5	1		65
BIPOASAR KJERNE	1									1
SLIPT PIL FRAG. (rhombisk)		1								1
SLIPT PIL FRAG. (rhomb.m/agnorer)		1								1
FLEKKEKNIV	1									1
BEIN									3	3
TOTAL	19	12	1	10	24	2	6	1	3	78

Tabell 1. Lok. 10 Rugsund. Funntyper, råstoffordeling

Lokaliteten ligger utenfor vegtraséen og er derfor ikke i konflikt med vegplanen.

#### Lok. 11 Rugsund

Lokaliteten ligger på Rugsundsøy, 11 m.o.h., sentralt på et bredt nes ved nordenden av Rugsundet på gården Rugsund (se beskrivelse av lok. 10 og fig. 2, s. 13). Den har idag ikke sikt mot sjøen, men ville tidligere ha hatt utsikt til Nordfjord og nordre Rugsund i NØ og søndre Rugsund i SØ. Den ligger på et bredt eid med gode havneforhold på begge sider.

Lok. 11 dekker et område med en diameter på minst 30 m (700 m<sup>2</sup>) avgrenset ved prøvestikking, løsfunn på overflaten og lokaltopografisk forhold. Utstrekningen mot NØ og Ø er imidlertid noe usikker p.g.a. jordtransport fra dette området (lokal inf.) samt forstyrrelser tilknyttet en nedlagt driftsbygning.

Det ble gjort funn i 3 av 4 prøvestikk. Samtlige prøvestikk påviste omfattende dyrkningsrelaterte forstyrrelser. Ingen av steinaldersteinene ble derfor dokumentert i primær kontekst. Det ble heller ikke påvist bevarte kulturlag. To av de funn førende prøvestikkene (2 og 3) lå langs kanten av et opp til 1,5 m dypt myrbasseng som nå er overflatedyrket (slåtteng). Prøvestikk 1, også funnførende, ble tatt ute i myrområdet. Det ble dessuten funnet et flintavslag i en vegetasjonsblotning umiddelbart Ø for myra.

Lokaliteten kan dateres til senere del av eldre steinalder ut fra høyde over havet og funn av en typesikker mikroflekke med to parallelle rygger (sikker eldre steinaldersindikasjon).

	FLINT	ANDRE	TOTAL
MIKROFLEKKE	1		1
AVLSAG	2		2
BEIN		5	5
TOTAL	3	5	8

Tabell 2. Lok. 11 Rugsund. Funntyper. råstoffordeling

Lokaliteten ligger i konflikt med vegtraséen, men p.g.a omfattende forstyrrelser er dens kulturhistoriske kunnskapspotensialet vurdert som lavt. Imidlertid må det gjøres oppmerksom på muligheten for å finne uforstyrret kulturlag dypt i den sentralte del av myr.

#### Lok. 12 Rugsund

Lokaliteten ligger N på Rugsundsøy, på gården Rugsund (fig. 2, s. 13). Den ble registrert i et 20 m bredt Ø - V gående drag som skråner opp fra sjøen til ca 25 m.o.h. Utsikt mot Rugsund i Ø. Havneforholdene vurderes som bra. Det renner en bekk langs den søndre kanten av draget.

Lok. 12 har en lang akse på 100 m i retning Ø - V og varierer fra 15 til 20 m bredde (ca 1700 m<sup>2</sup>). Avgrensningen er basert på prøvestikking, sonderinger med jordbor og lokal topografi. Boplassindikasjoner i alle nivåer - mellom 5 og 25 m.o.h.

Det ble gjort funn i 7 av 8 prøvestikk. Bevart kulturlag ble påvist under ompadd dyrkningsjord i 4 av prøvestikkene (1a, 1b, 5 og 6) på en relativt flat terrasse i draget ved 10 - 15 m.o.h. Sonderinger lokaliserte ytterligere et område med kulturlag ved 6 m.o.h. Lokaliteten er ellers påvirket av omfattende dyrkning og flytting av jordmasser. Spor etter en antatt dreneringsgrøft ble observert i prøvestikk 4 på flaten øverst og lengst V i lokaliteten.

Det ble ikke gjort sikkert tidsbestembare funn. Lokalitetens store utstrekning i forhold til høyde over havet kan imidlertid tyde på aktivitet i sen steinbrukende tid, d.v.s bronsealder/tidlig jernalder. Kjente lokaliteter fra eldre- og yngre steinalder i området er nesten utelukkende strandbundet. En derfor ikke forvente å finne slike lokaliteter i 25 m nivået. Lokalisering i forhold til strandnivå for funn fra sen steinbrukende tid er erfaringsmessig betydelig annerledes enn for eldre boplasslokaliteter. Typisk for denne perioden er avslag av fin flintkvalitet. De registrerte funn domineres av av slik flint, noe som styrke nevnte tidsangivelse. Eventuell datering av en kullprøve samlet fra kulturlaget i prøvestikk 5 kan kaste mer lys på lokalitetens alder.



	FLINT	KVART S	MYLONITT	TOTAL
AVLSAG	9	8	1	18

Tabell 3. Lok. 12 Rugsund. Funntyper, råstoffordeling

Lokaliteten ligger i konflikt med vegtraséen. P.g.å omfattende forstyrrelser er dens kulturhistoriske kunnskapspotensiale vurdert som lavt.

### Lok. 13 Rugsund

Lokaliteten er tidligere registrert av Bjørge (1989) som lok. 24 Kalvika og lok. 25 Kalvika. Den ligger på Rugsundsøy, på gården Rugsund ca 300 m S for lok. 12 i en 40 m bredt, 60 m langt N - S gående drag som skråner opp fra sjøen til 15 m.o.h (fig. 3, s. 14). Utsikt mot Rugsund mot S. Sikten mot Ø er stengt av en bergrygg. Havneforholdene vurderes som bra.

Det ble gjort funn i 6 av 8 prøvestikk. I tillegg var det gravd to funnførende prøvestikk i forbindelse med testregistreringen i 1989 (50X50 cm og 50X100 cm). Ut fra prøvestikk og topografi antas lokaliteten å dekke en areale på minst 800 m<sup>2</sup>. Den er vifteformet, og strekker 45 m langs bergryggen i Ø, fra 6 til 13 m.o.h. Lokaliteten er 35 m bred ved 6 m.o.h., og nuller ut ved 13 m.o.h. Den generelt lave funnfrekvens og det funntomme prøvestikk NV for lokaliteten kan ha vært tilfeldig og gi en skjevt bilde av lokalitetens reelle størrelse. Ut fra topografien er det en viss mulighet for at lokaliteten dekker hele draget over 6 m.o.h., tilsvarende et område på 1575 m<sup>2</sup>.

Det ligger store steinblokker langs østsiden av draget. Overflaten er for det meste ujevn. De eneste flate partier er representert ved en terrasse langs vestkanten av draget (ved prøvestikk 3) og lengst inne ved grunnmuren til en husmannstuft.

Kulturlaget er ikke gjennomgående og varierer en del i tykkelse og karakter. I prøvestikkene 2 og 6 i nivået 8,5 til 9 m.o.h. ble det observert et 30 - 40 cm fett kullrikt funnførende lag under 35 - 40 cm torv og mørk organisk jord. Kulturlaget i prøvestikk 6 inneholdt noen større steinblokker, prøvestikk 2 mer småfraksjonert stein. I prøvestikk 4 (7 m.o.h.) ble det gjort funn i de øverste 25 cm av en 45 cm tykk mørk masse med spredt kullbiter pakket inn mellom store stein. Øverst i lokaliteten i nivået 13 m.o.h. ble det gjort funn av flint og historisk materiale i et 15 cm sjikt med grå-brun sandig organisk jord som lå over et 25 cm funntomt kullholdig fett jordlag i blandet rød sand. Her var også store stein. I prøvestikkene tatt under testregistreringen i 1989 ble det påvist kulturlag ved 6,5 og 10,5 m.o.h., begge med omroting i toppen.

De øvrige funnførende prøvestikkene (1 og 3) hadde ikke sikre kulturlag. I prøvestikk 1, ved 11 m.o.h., var det 20 cm torv i toppen, dernest 30 cm mørk organisk jord (med funn) over 10 cm steinete grå minerogen masse. Prøvestikk 3 på terrassen langs vestsiden av draget i nivået 8 m.o.h. viste dyrkningspåvirking i de øverste 25 cm. Under dette lå 20 cm steinholdig lysbrun masse. Det ble registrert avslag av diverse råstoff i begge sjikt.

Høyde over havet, råstoffsammensetning og funn bl.a. av skiferpil daterer lokaliteten datert til yngre steinalder (tidlig- mellomneolittisk tid). Sammenligning av råstoff sammensetning i lokaliteter fra denne perioden undersøkt ved Skatestraumen støtter dette.

	FLINT	KVARTS -ITT	KVARTS	MYLO- NITT	RHYO- LITT	SKIFER	SAND- STEIN	ANDRE	TOTAL
AVLSAG	7	3	20	2	5	3	2	1	43
SLIPT PIL FRAG. (rhombisk)						1			1
PIMPSTEIN								8	8
PIMPSTEIN M/FURE								2	2
TREKULLPRØVE									
TOTAL	7	3	20	2	5	4	2	11	54

Tabell 4. Lok. 13 Rugsund. Funntyper, råstoffordeling og prøver

Den sentrale del av lokaliteten berøres av den planlagte trasé. Lokaliteten har gode primærkontekster i dens uforstyrrede funnrrike kulturlag. Lokaliteten har stort kunnskapspotensiale. Konfliktgraden vurderes som stor.

#### Lok. 14 Krakvik

Lokaliteten ligger på Rugsundsøy, S i Rugsundet ved Rugsund Havbruk AS på gården Krakvik (fig. 4, s. 15). Den er registrert på en terrasse bak et mindre nes. Utsikt mot Ø og S. Havneforholdene er vurdert som mindre gode.

Det ble gjort funn fra steinbrukende tid i 2 av 3 prøvestikk. Sedimentene var gjennomdyrket til berggrunn og inneholdt også historisk materiale. Ingen sikre indikasjoner på kulturlag til tross for intensiv sondering på den funnførende flaten og høyereliggende nivåer lenger N og S. På basis av topografi og prøvestikking antas lokalitet å dekke et område på ca 350 m<sup>2</sup>.

Det ble funnet et bipolar kjerne av flint, avslag av diverse råstoff og 92 små avrundete pimpsteinsstykker. Ett stykke viser mulige tegn til bearbeiding (en fure), men pimpsteinen her representerer trolig en

naturlig avsetningshorisont. Lokaliteten kan ikke dateres mer presist enn til steinbrukende tid (steinalder/bronsealder)

	FLINT	KVART S	BERG- KRYSS	MYLO- NITT	ANDRE	TOTAL
BIPOLAR KJERNE	1					1
AVLSAG	2	4	1	1		8
PIMPSTEIN					92	92
TOTAL	3	4	1	1	92	101

Tabell 5. Lok. 14 Krakvik. Funntyper, råstoffordeling

Lokaliteten berøres av traséen. P.g.a. omfattende forstyrrelser er dens kulturhistoriske kunnskapspotensialet vurdert som lavt.

#### Lok. 15 Krakvik

Lokaliteten ligger på Rugsundsøy, 250 m N for Rugsund Havbruk AS på gårdet Krakvik (fig. 5, s. 16). Kulturlag er her registrert i et 15 - 20 m bredt Ø -V gående drag. Utsikt mot Rugsund i Ø og S. Havneforholdene vurderes som middels bra. Det renner en bekk langs søndre kant av draget.

Lok. 15 ligger mellom 3 og 6 m.o.h. De nevnte avgrensingsfaktorer definerer en relativt begrenset utstrekning på ca 100 m<sup>2</sup>. I prøvestikk 1 midt i draget ble det funnet 4 stratigrafiske sjikt: 20 cm skogtorv, 4 cm utvasket sand, 40 cm fet kulturmasse med sand, grus, skjørbrent stein og mye trekull og et sterilt grus- og steinholdig bunnsediment. Situasjonen i prøvestikk 2 gravd på en liten flate 7 m sør for prøvestikk 1 står i sterk kontrast. Her ble det under 5 cm skogbunnstorv observert 20 cm lys humus over 25 cm humus med fin grus. I bunnen 25 cm fin sortert grus oppå berg. Det ble funnet to små fragmenter rødlig keramikk med kvartsmagring nederst i sjiktet med humus og fin grus, 40 - 50 cm under overflaten. Det ble ikke dokumentert slåtte eller slipte steinartifakter i noen av prøvestikkene.

Uttrekningen på det markante kulturlaget i prøvestikk 1 var begrenset innenfor en flate på ca 4 m<sup>2</sup>. Det er mulig at dette laget representerer et større nedgravd ildsted. Det ble fra kulturlaget tatt prøver av skjørbrent stein samt en trekullprøve for eventuell radiologisk datering.

Keramikken og lokalitetens høyde over havet vitner om aktivitet senere enn steinalderen. Fraværet av steinartefakter kan tyde på en datering til jernalder. Lokaliteten er neppe yngre enn jernalderen, da det i Skatestraumen ikke har vært påvist lokaliteter med trekullholdige kulturlag datert senere enn vikingtid.

	TOTAL
KERAMIKK	2
SKJØRBRENTSTEIN	8
TREKULLPRØVE	1
TOTAL	11

Tabell 6. Lok. 15 Krakvik. Innsamlede funn og prøver

Lokaliteten berøres av traséen, men dens kulturhistoriske kunnskapspotensiale vurderes som relativt lav.

## Berlepollen

### Målsetning

De topografisk forhold i Berlepollen står i sterk kontrast til Rugsundet og Skatestraumen. Her er ingen fiskerik straum. Strandsonen langs Berlestrand mangler dessuten nesten fullstendig nes og plasser beskyttet av knauser, drag, dalsøkk og nes. Untkene omfatter et område lengst ute i Berlestraumen og et annet lengst inne i pollen ved Blåhammaren. Potensialet for lokalisering av steinaldersfunn ble derfor på forhånd vurdert som begrenset. Området ble likevel sett på som viktig i forhold til det å undersøke eksisterende oppfatninger om ulike lokaliseringfaktorer betydning i steinalderen. Forekomst av senere kulturminner kunne heller ikke utelukkes.

### Metoder

Berleregistreringene baserte seg på den samme metodikk som i Rugsund. Gitt det store areale som berøres av traséen og den relativt begrenset tid en hadde til rådighet måtte noen mindre områder velges ut for registrering. P.g.a. de spesielle topografiske forhold ble det vanskelig å forholde seg til lokaliseringfaktorene for søkingen langs Rugsund.

Hovedstrekningen for vegtraséen langs Berlepollen består av en ubrutt strandsone uten nes eller drag. Terrenget skråner stort sett bratt fra sjøen opp til en vertikal klippevegg. På enkelte steder, og særlig langs en midtstrekning ved to bekkeløp ned til et rekonstruert kvernhus, finnes relativt flate terrasser mellom 5 og 20 m.o.h. Viken innerst i Berlepollen er også terrassert i de samme nivåer. Langs sørkanten av Blåhammaren er det flere hellere mellom 0 - 25 m.o.h. Lengre ute i pollen mot Berlestraumen stiger terrenget mer gradvis opp fra sjøkanten og danner tildels brede terrasser. Disse er idag bosatt og dyrket. Ved selve Berlestraumen ligger flere terrasser og bergknauser i nivåene 6 - 20 m.o.h.

De mest sannsynlige områder for lokalisering av forhistorisk aktivitet omfattet Berlestraumen, Berlestrand og hellerne ved Blåhammeren. Disse

ble valgt ut for registrering. I tillegg registrerte en på terrassene ved kvernhuset (Kvernvika) og ved overgang fra ut- til innmark i området ved gårdsbosetning ute i pollen (Hestevik).

Det ble investert 8 dagsverk på traséen. Det ble gravd 43 prøvestikk, samtlige uten funn. Omfanget av sonderingen med jordbor ble ikke dokumentert, men kan beskrives som intensive i de områder som ble undersøkt.

### Resultat

Trekullsjikt ble observert i to prøvestikk, ett ved Berlestraumen og et ved Berlestrand. Dette kan ha bakgrunn i tidlig avskogning eller svedjing. Generelt, og særlig i hellerne ved Blåhammeren, fikk en inntrykk av at området er svært rasutsatt. Rasene kan ha skult eventuelle spor av forhistorisk aktivitet, eller kanskje kanskje mer sannsynlig vært en negativ faktor i forhold til etablering av bosetning i forhistorisk tid.

Registreringsone	Antall prøvestikk
Berlestraumen	15
Terrassene ved inn- utmarks grense (Hestevik)	4
Terrassene ved kvernhuset (Kvernvika)	9
Hellerne ved Blåhammeren	6
Berlestrand	9
Total	43

Tabell 7. Registreringsintensitet ved Berlepollen

Ut fra registreringsresultatet er det rimelig sikkert at det ikke finnes større steinalders lokaliteter med kulturlag i Berlepollen. For å påvise eventuelle mindre, mer spesialiserte typer av steinalderslokaliteter og/eller yngre forminner som er ikke synlig på overflaten ville det kreve en mer intensiv registrering. Omfang og kostnader forbundet med en slik registrering ville være så omfattende i forhold til forventet kunnskapspotentiale at det i denne sammenheng ikke anbefales.

### Sammenfatning og vurdering

Registreringene i det området som omfattes av planene resulterte i funn av 6 lokaliteter, samtlige langs Rugsund. Fire av disse er datert til steinalder, en til steinbrukende tid generelt, en til eldre steinalder og to til yngre steinalder. I tillegg er to mest sannsynlig knyttet til aktiviteter i henholdsvis sen steinbrukende tid (bronsealder/tidlig jernalder) og jernalder.

Lokalitetene langs Rugsund og de negative resultatene av registreringene langs traséen i Berlepollen støtter vår alminnelige oppfatning om at større steinaldersboplasser ved kysten oftest finnes i tilknytning til fiskerike

strømmer. Det må presiseres at en dermed ikke bør se bort fra mer "isolerte" områder som Berlepollen i framtidig registreringssammenheng. Det er faktisk gjennom funn av uforventet karakter at en kan teste eksisterende arkeologiske modeller og bidra med nye kulturhistorisk kunnskap.

Fem av 6 av de registrerte lokaliteter langs Rugsund ligger helt eller delvis i vegtraséen, men konfliktgraden er i de fleste tilfeller vurdert som minimal. Videre undersøkelser anbefales kun i forbindelse med lok. 11 og lok. 13. Mens lok. 11 har vært utsatt for omfattende forstyrrelser, er det likevel mulig at det finns uforstyrrete kulturlag dypere i myrsedimentene. Det derfor anbefales at når anleggsarbeid settes igang (avtorving/fjerning av myrmassen) at en arkeolog skal være tilstede for å dokumentere eventuelle spor ved tegning av profiler og uttak av prøver. Dette burde innebære ca to dagsverk på felt.

Konfliktgraden ved lok. 13 er mer omfattende. Lokaliteten er stor og relativt uforstyrret, og har derfor et relativt høy kunnskapspotentiale. Kostnader forbundet med en total undersøkelse med bruk av tradisjonelle metoder kan forventes å være omfattende. Det anbefales en kombinasjon av maskinell sjakting, flateavdekning og manuell gravning av mindre utvalgte felter.

## Literatur

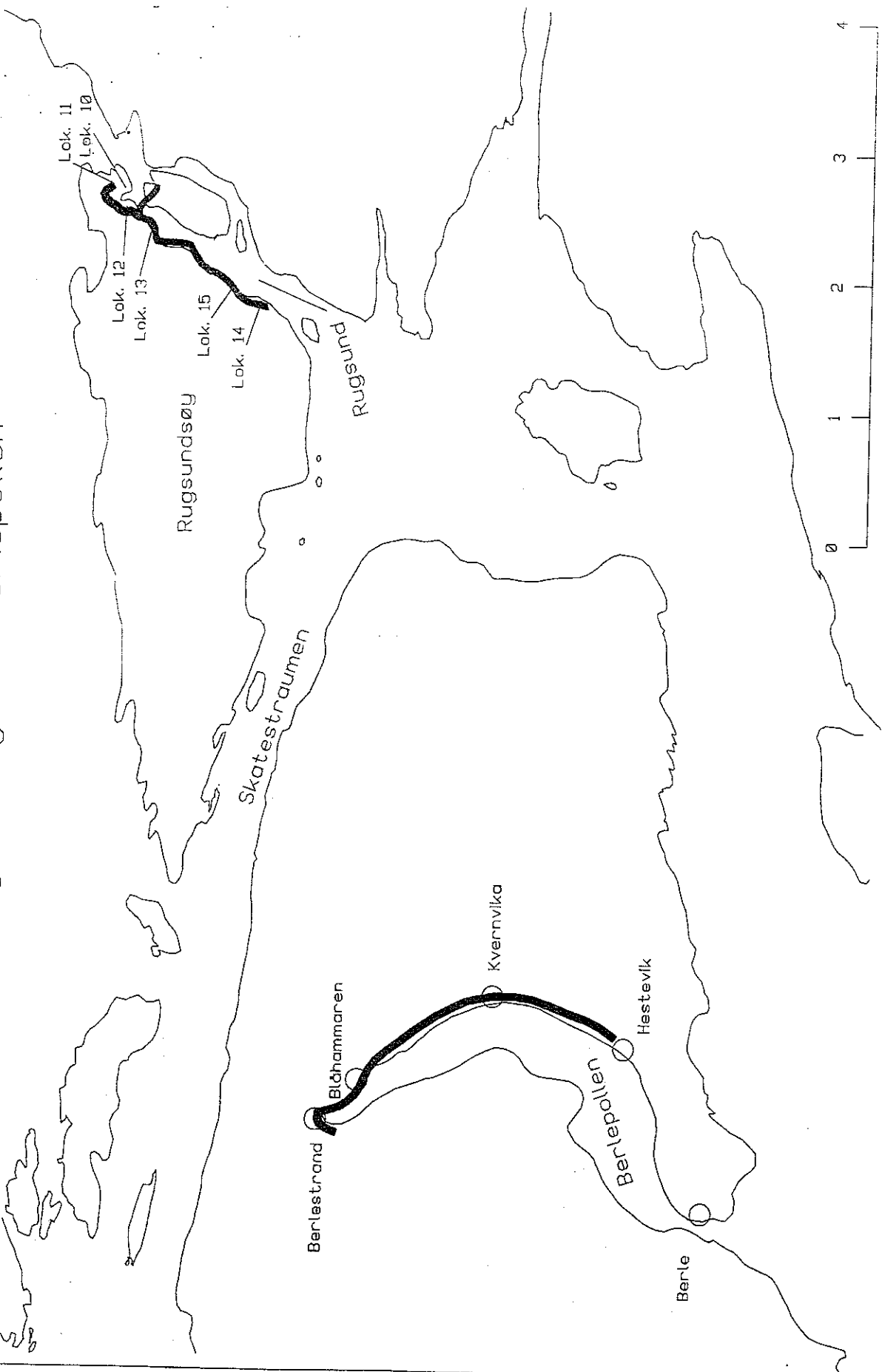
Bergsvik, Knut A.

1995 Bosetningsmønstre på kysten av Norhordland i steinalder. En geografisk analyse. Steinalderkonferansen i Bergen 1993, Arkeologiske skrifter, No. 8, s 111 - 130. Arkeologisk institutt, Bergen Museum.

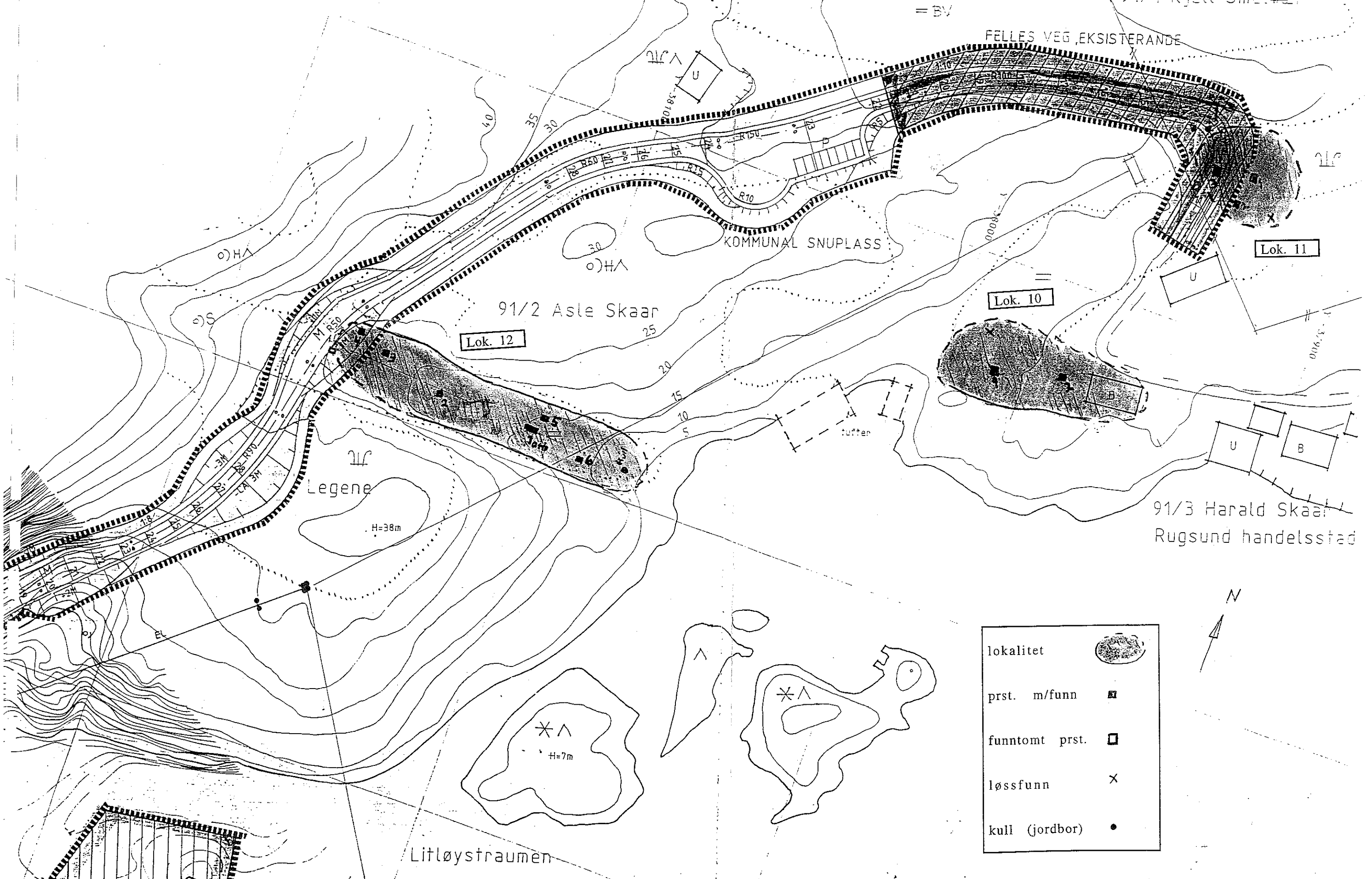
Bjørge, Tore






1989 Innberetning vedr. hovedplan for fastlandssamband til Ytre Bremanger. Riksveg 616, HP 1, Langesie-Oldeide. Manus, Universitetet i Bergen.

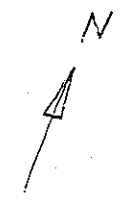
# Oversikt - Registrering v/ Rugsund/Berlepollen



Lok. 10, 11 og 12 -  
 Utsnitt fra reguleringsplan for veg til gårdane Rugsund og Øyna III



lokaltet	
prst. m/funn	
funntomt prst.	
løssfunn	
kull (jordbor)	

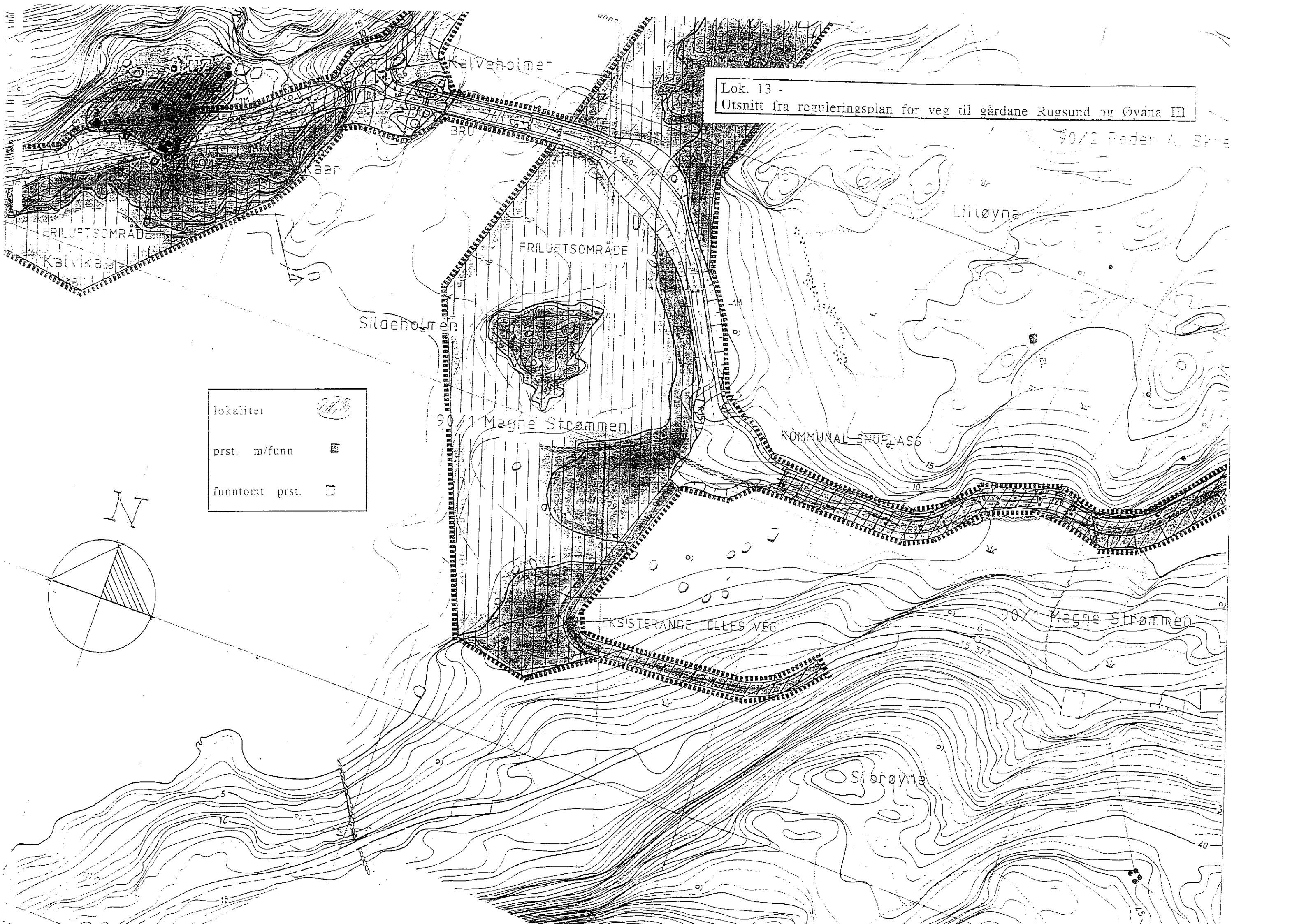
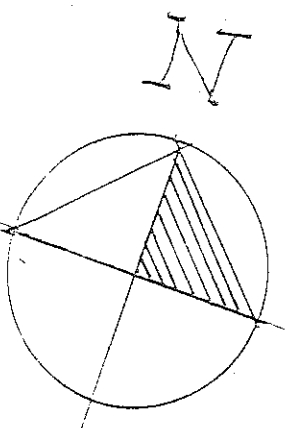




Lok. 13 -  
Utsnitt fra reguleringsplan for veg til gårdane Rugsund og Øvåna III

90/2 Peder A. Strøm

lokalitet	
prst. m/funn	
funntomt prst.	





Lok. 14 -  
Utsnitt fra reguleringsplan for veg til gårdane Rugsund og Øyana I

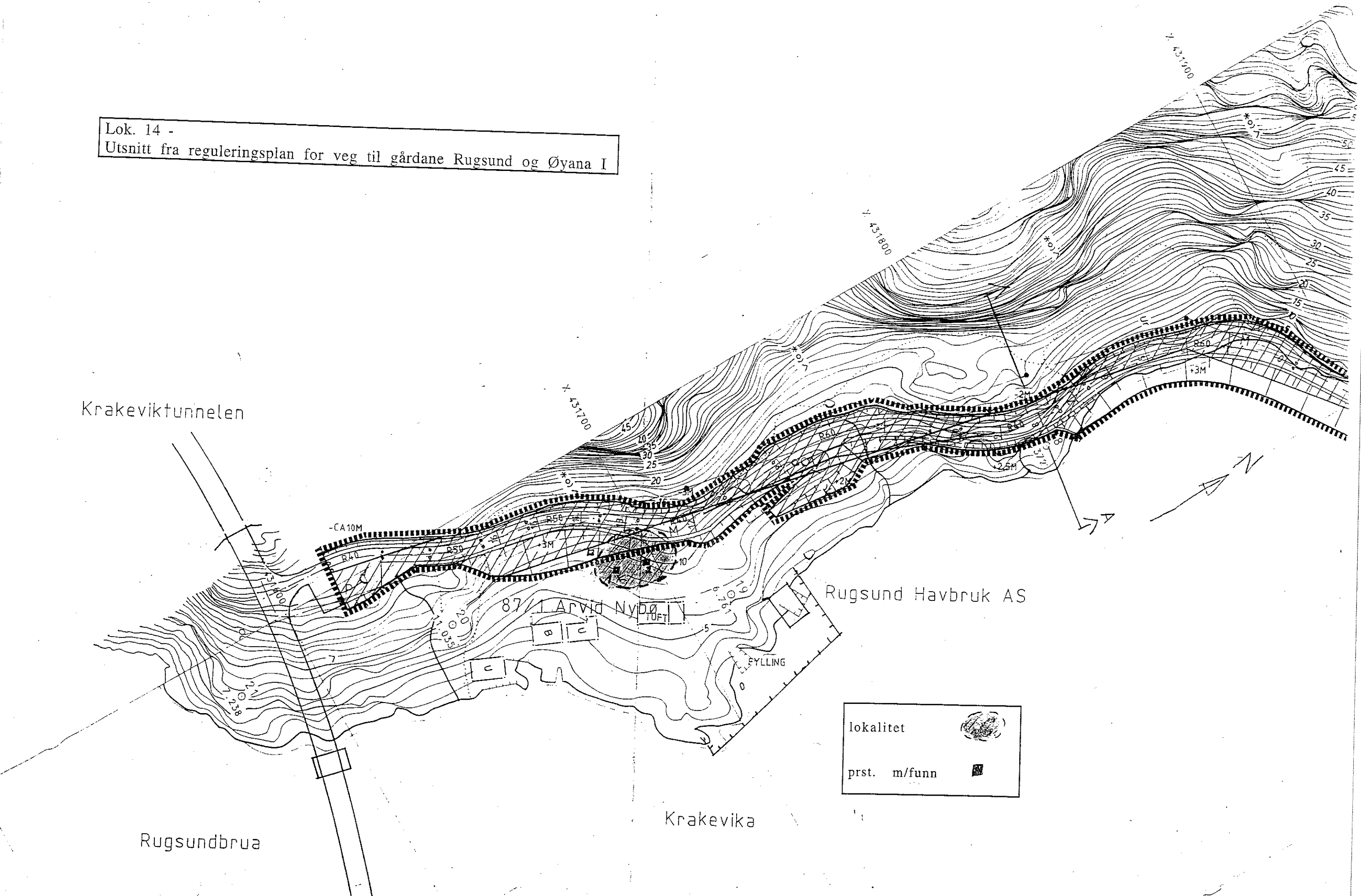
Krakeviktunnelen

Rugsund Havbruk AS

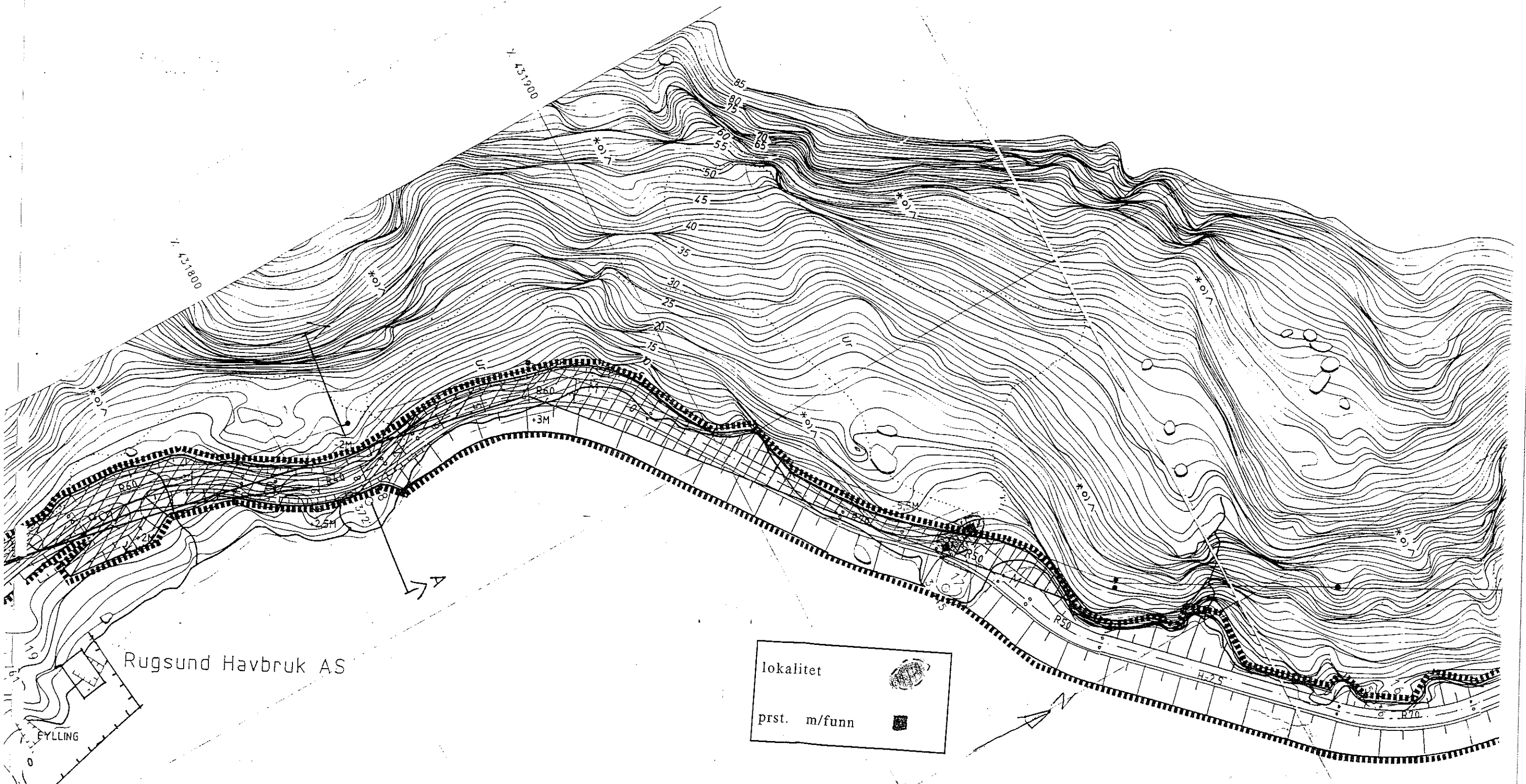
Rugsundbrua

Krakevika

lokalitet	
prst. m/funn	



Lok. 15 -  
Utsnitt fra reguleringsplan for veg til gårdane Rugsund og Øvana I



vika

Utvalgte foto:

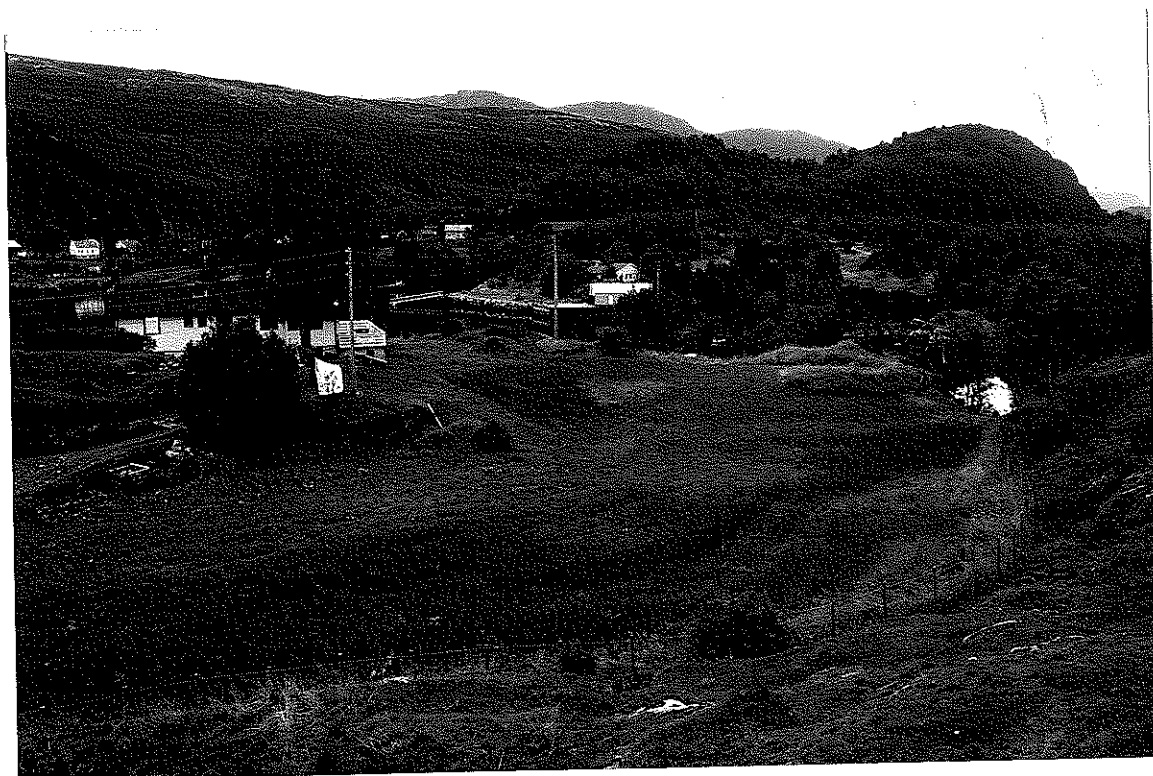


plate 1 - Lok. 10 - tatt mot S, draget ned til sjøen til høyre (film 1 #6)

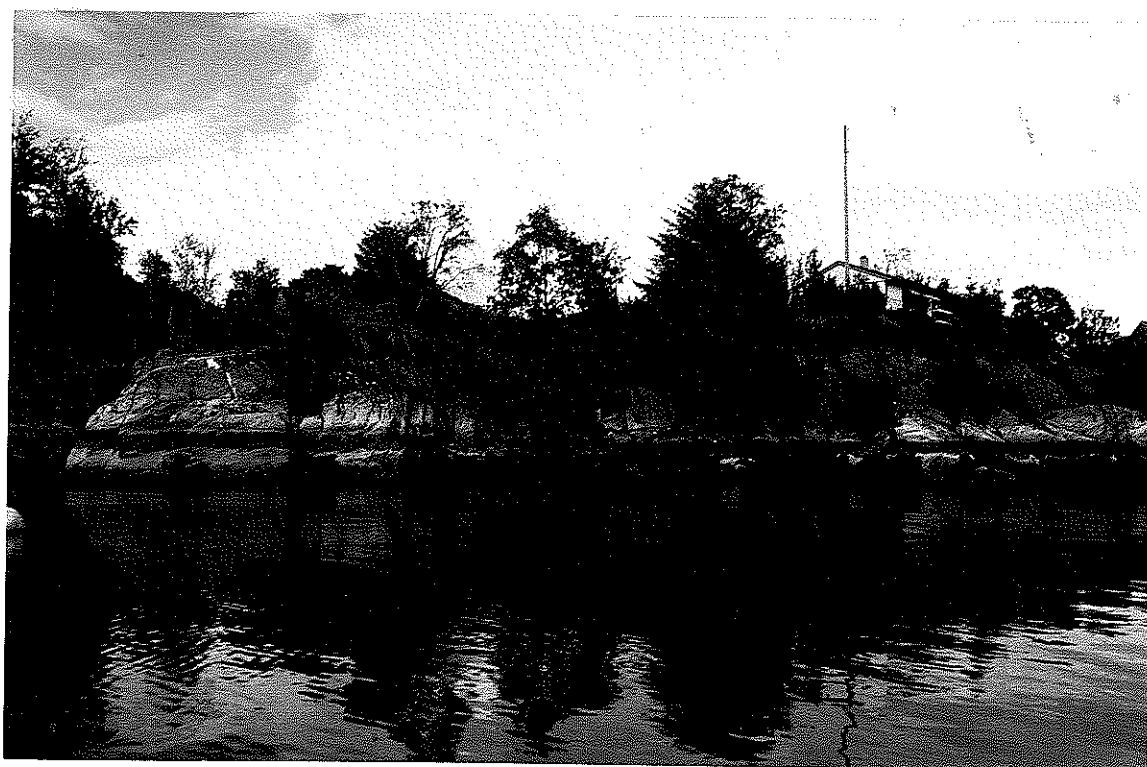


Plate 2 - Lok. 10 - tatt fra sjøen, tatt mot N (film 1 #11)





Plate 3 - Lok. 11 - tatt mot Ø (film 1 #7)



Plate 4 - Lok. 12 - fra sjøen, tatt mot V (film 1 #11)



Plate 7 - Berlepollen/Berlestrand, tatt mot S (film 1 #27)



Plate 8 - Berlepollen, S siden, tatt mot NØ (film 1 #26)

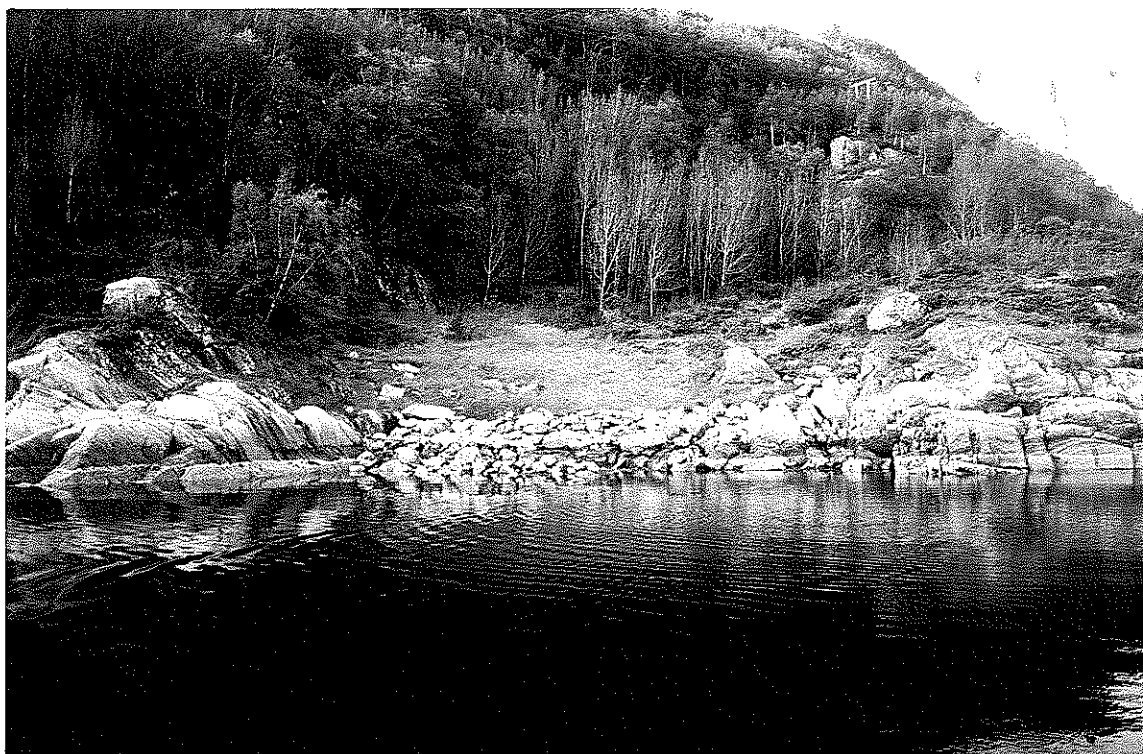


Plate 5 - Lok. 13 - fra sjøen, tatt mot NNV (film 1 #12)

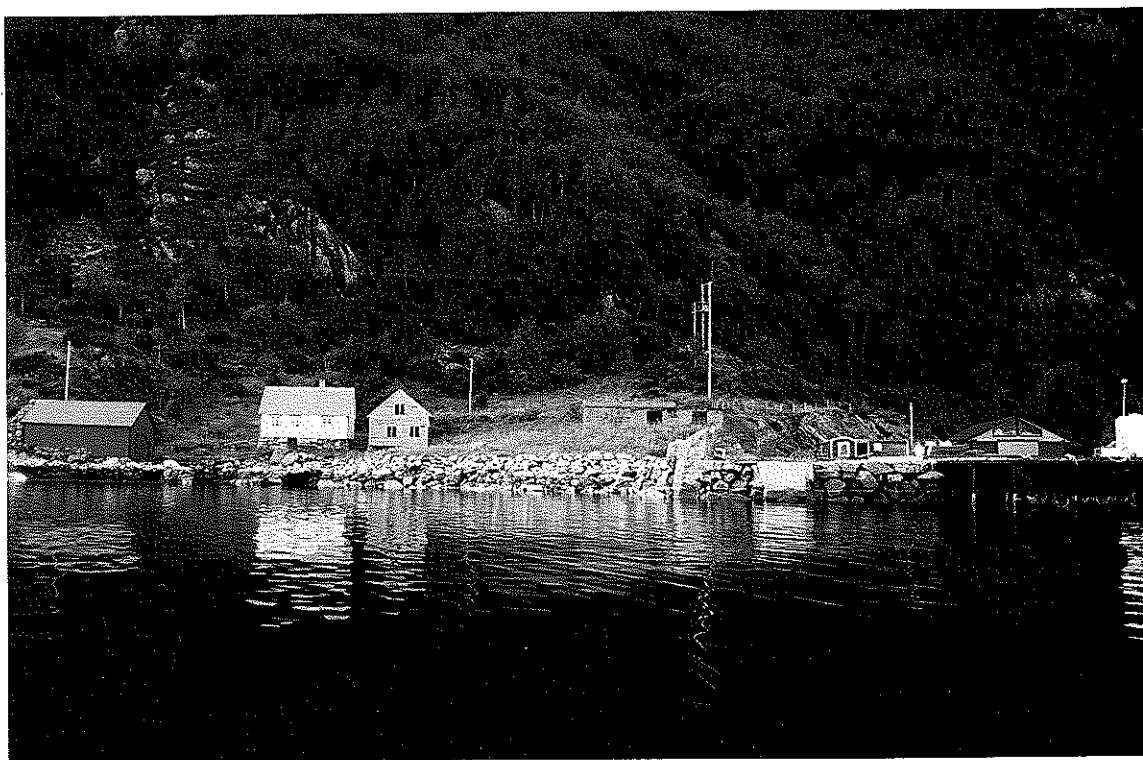


Plate 6 - Lok. 14 - fra sjøen, tatt mot V (film 1 #13)

## Fotoliste:

REGISTRERING Rugsund/Berle  
Bremanger K.

Film 1, 100 ASA dias

n r	lok	motiv
1	12	tatt mot ØNØ fra vest siden av veg
2	12	tatt mot Ø fra veg, folk på "mellom terras"
3	12	tatt mot V fra sjø kant/nederst terras - viser skråning opp til mellom terras
4	10	tatt mot Ø fra vestligst knaus
5	10	tatt mot V fra hus (draget ned til sjøen bak lokaliteten)
6	10	tatt mot S, draget ned til sjøen til høyre
7	11	tatt mot Ø
8	11	tatt mot N draget ned til sjøen bak
9	12	lok. 12 fra sjøen, tatt mot V
10	10	lok. 10 tatt fra sjøen, tatt mot N
11	12	lok. 12 tatt fra sjøen, tatt mot V
12	13	lok.13 tatt fra sjøen, tatt mot NNV
13	14	lok. 14 tatt fra sjøen, tatt mot V
14		Hellerene ved Blåhammeren, Berlepollen. Hellerene på hver side av "pyramid" spiss. Tatt mot N.
15		Hellerene ved Blåhammeren, Berlepollen. Hellerene på hver side av "pyramid" spiss. Tatt mot N.
16		Berlepollen, Ø side, tatt mot S
17		Hellerene ved Blåhammeren, Berlepollen. Hellerene på hver side av venstre "pyramid" spiss. Tatt mot N.
18		Berlepollen, Berlestrand, tatt mot N
19		Berlepollen, tatt fra Berlestrand, tatt mot S
20		Blåhammeren, Berlepollen, tatt mot N
21		Berlepollen, S side og Blåhammeren. Tatt mot N.
22		Berlepollen, S side, mot Berleneset, tatt mot S.
23		Berlepollen, S side, elvene ved kvernhuset, tatt mot Ø.
24		Berlepollen, S side, elvene ved kvernhuset og Blåhammeren, tatt mot NØ.
25		Berlepollen, S side, kvernhuset t.v., tatt mot SØ.
26		Berlepollen, S siden, tatt mot NØ
27		Berlepollen/Berlestrand, tatt mot S



## Funnkatalog:

## Lok. 10

PRST. NR.	BØTTE	PRST .MÅL	PRST .MÅL	PRST. TYKK	F.NR.	TYPE	DEL	MAT	ANT	KOMMENTAR
1	1	50	50	65	1	01.5.4		FLFBR	1	
1	1	50	50	65	2	01.5.4		FLFKV	1	brent
1	1	50	50	65	3	01.5.4		KBFKV1	1	
1	1	50	50	65	4	01.5.4		KVGKV	2	
1	1	50	50	65	5	01.5.4		SKMGR1	1	
1	2	50	50	65	6	09.6.1.1	M	SKFGR1	1	m/side hakk
1	2	50	50	65	7	09.6.1	D	SKFBR1	1	
1	2	50	50	65	8	01.1.3	M	FLFKV	1	
1	2	50	50	65	9	01.5.4		FLF	1	opprinnelig brun, sterk patina
1	2	50	50	65	10	01.5.4		MYMBL4	1	
1	2	50	50	65	11	01.5.4		KBFKV1	1	
1	2	50	50	65	12	01.5.4		KAFGR15	1	
1	2	50	50	65	13	01.5.4		KAFGR2	1	
1	2	50	50	65	14	01.5.4		KVMKV	1	
1	2	50	50	65	15	01.5.4		KAGGR	1	
1	2	50	50	65	16	01.5.4		KVGKV	3	
1	2	50	50	65	17	01.5.4		KVFKV3	4	
1	2	50	50	65	18	01.5.4		SKMGR1	4	
1	3	50	50	65	19	01.5.4		SA2	1	
1	3	50	50	65	20	01.5.4		FLF	3	
1	3	50	50	65	21	01.5.4		MYFBL4	2	
1	3	50	50	65	22	01.5.4		MYMBL4	1	
1	3	50	50	65	23	01.5.4		KVFKV3	1	
1	3	50	50	65	24	01.5.4		KAMBR1	1	
1	3	50	50	65	25	01.5.4		KVGKV	4	
1	4	50	50	65	26	01.5.4		FLFKV	2	
1	4	50	50	65	27	01.5.4		KVFKV3	1	
1	4	50	50	65	28	01.5.4		KVMKV	1	
1	5	50	50	65	29	01.3.2		SKFGR1	1	
1	5	50	50	65	30	01.5.4		SKFGR1	1	
2	1	40	40	70	31	01.5.4		KAFGR2	1	
2	1	40	40	70	32	01.5.4		SKFRA1	1	
2	2	40	40	70	33	01.5.4		FLM	1	FORVITRET RHYOLITT?
2	2	40	40	70	34	01.5.4		KAFGR15	1	
2	3	40	40	70	35	BEIN			2	
2	3	40	40	70	36	01.1.1		KAFGR2	1	
2	3	40	40	70	37	01.5.4		FLF	2	
2	3	40	40	70	38	01.1.3		MYMBL1	1	
2	3	40	40	70	39	01.5.4		KAFGR2	2	
2	4	40	40	70	40	02.3.0		FLFGR	1	
2	4	40	40	70	41	01.5.4		RYFGR	1	
2	4	40	40	70	42	01.5.4		BA	1	
2	4	40	40	70	43	01.5.4		KVMKV	1	
2	4	40	40	70	44	01.5.4		KVGKV	2	
2	6	40	40	70	45	01.5.4		FLFGR	1	MIKROFL. FRAG?
2	6	40	40	70	46	01.5.4		KAMBR1	1	
2	6	40	40	70	47	BEIN			1	
2	7	40	40	70	48	01.1.3	P	FLFGR	1	
2	7	40	40	70	49	01.3.0		KVGKV	1	

2	7	40	40	70	50	12.2.1.2	FLF	1	FLEKKELIGENDE AVSLAG(?) M RETUSJ
2	7	40	40	70	51	01.5.4	FLF	2	
2	7	40	40	70	52	01.5.4	KVFKV7	1	M/SONER AV UREN RÅSTOFF
2	7	40	40	70	53	01.5.4	KVFKV3	1	
2	7	40	40	70	54	01.5.4	KVGKV	1	
2	8	40	40	70	55	01.5.4	MYMBL2	1	
2	8	40	40	70	56	01.5.4	SKFGN1	1	
					57	01.5.4	FLF	1	LØSSFUNN

## Lok. 11

PRST. NR.	BØTTE	PRST .MÅL	PRST .MÅL	PRST. TYKK	F.NR.	TYPE	DEL	MAT	ANT	KOMMENTAR
1	1	35	40	60	1	01.1.3	PM	FLM	1	
1	1	35	40	60	2	BEIN			1	
2	3	35	40	45	3	BEIN			2	
3	4	50	50	40	4	01.5.4		FLFBR	1	
3	4	50	50	40	5	BEIN			1	
3	8	50	50	40	6	BEIN			1	
					7	01.5.4		FLFBR	1	LØSSFUNN

## Lok. 12

PRST. NR.	BØTTE	PRST .MÅL	PRST .MÅL	PRST. TYKK	F.NR.	TYPE	DEL	MAT	ANT	KOMMENTAR
1a	2	50	50	23	1	01.5.4		FLFBR	1	
1a	2	50	50	24	2	01.5.4		KVGKV	5	
1b	1	50	50	24	3	01.5.4		FLFBR	1	
2	2	40	40	40	4	01.5.4		FLF	1	
3	2	40	40	40	5	01.5.4		FLF	1	
4	1	40	40	35	6	02.4.0		FLFBR	1	
5	3	40	40	50	6	01.5.4		FLF	2	
5	6	40	40	50	7	01.5.4		KVFKV	2	
6	1	40	40	65	8	01.5.4		FLF	1	
6	1	40	40	65	9	01.5.4		MYMBL4	1	
6	1	40	40	65	10	01.5.4		KVMKV	1	
6	2	40	40	65	11	01.5.4		FLF	1	
5	3	40	40	50	12	C14				

## Lok. 13

PRST. NR.	BØTTE	PRST .MÅL	PRST .MÅL	PRST. TYKK	F.NR.	TYPE	DEL	MAT	ANT	KOMMENTAR
1	1	40	40	60	1	01.5.4		KVGKV	1	
1	3	40	40	60	2	01.5.4		FLF	1	
2	1	40	40	70	3	01.5.4		KVMKV	1	
2	2	40	40	70	4	15.5.1	F	PS	1	
2	2	40	40	70	5	01.5.4		KVMKV	3	SMÅ
2	3	40	40	70	6	09.6.1	M	SKFGN1	1	MER GRÅ ENN GRØNN
2	4	40	40	70	7	15.5.1	F	PS	1	
2	4	40	40	70	8	01.5.4		FLFBR	1	
2	4	40	40	70	9	01.5.4		MYMGR3	1	
2	4	40	40	70	10	01.5.4		KVGKV	5	
2	5	40	40	70	11	01.5.4		FLF	1	
2	5	40	40	70	12	01.5.4		KVGKV	1	
2	3	40	40	70	13	01.5.4		KVGKV	1	
3	1	40	40	50	14	01.5.4		KVMKV	1	
3	1	40	40	50	15	01.5.4		SKMGR1	1	
3	2	40	40	50	16	01.5.4		FLM	1	
3	2	40	40	50	17	01.5.4		KAFGR2	1	
3	4	40	40	50	18	01.5.4		KVFKV3	1	
3	4	40	40	50	19	01.5.4		KVFKV	2	
3	4	40	40	50	20	01.5.4		SKFGR1	1	
3	5	40	40	50	21	01.5.4		FLFBR	1	
3	5	40	40	50	22	01.5.4		MYMBL2	1	
3	5	40	40	50	23	01.5.4		KAFGR2	1	
3	5	40	40	50	24	01.5.4		KVGKV	1	
3	5	40	40	50	25	01.5.4		SKFRA1	1	
4	1	40	40	55	26	01.5.4		KVMKV	1	
4	2	40	40	55	27	01.5.4		KVMKV	1	
4	2	40	40	55	28	01.5.4		KVGKV	1	
4	2	40	40	55	29	15.5.0	H	PS	4	(NATUR?)
4	2	40	40	55	30	01.5.4		SA	1	
4	3	40	40	55	31	01.5.4		SSM	2	
4	3	40	40	55	32	15.5.0	H	PS	1	(NATUR?)
5	2	40	40	50	33	01.5.4		FLF	2	
5	2	40	40	50	34	15.5.0	F	PS	2	
6	3	40	40	70	35	01.5.4		RYFBL	5	(MAT?)
6	3	40	40	70	36	01.5.4		KAFSV2	1	
6	3	40	40	70	37	15.5.0	H	PS	1	(NATUR?)

## Lok. 14

PRST. NR.	BØTTE	PRST .MÅL	PRST .MÅL	PRST. TYKK	F.NR.	TYPE	DEL	MAT	ANT	KOMMENTAR
1	1	40	40	50	1	01.5.4		FLF	1	
1	2	40	40	50	2	01.5.4		KVGKV	1	
1	3	40	40	50	3	15.5.0		PS	2	(NATUR?)
1	4	40	40	50	4	15.5.0		PS	61	(NATUR?)
1	4	40	40	50	5	01.5.4		KVMKV	1	
1	5	40	40	50	6	15.5.1	H	PS	1	(NATUR?)
1	5	40	40	50	7	15.5.0		PS	28	(NATUR?)
1	5	40	40	50	8	01.5.4		KBFKV1	1	
2	2	40	45	80	9	02.3.0	H	FLF	1	
2	2	40	45	80	10	01.5.4		FLF	1	
2	2	40	45	80	11	01.5.4		KVGKV	1	
2	3	40	45	80	12	01.5.4		MYMBL4	1	
2	4	40	45	80	13	01.5.4		KVGKV	1	

## Lok. 15

PRST. NR.	BØTTE	PRST .MÅL	PRST .MÅL	PRST. TYKK	F.NR.	TYPE	DEL	MAT	ANT	KOMMENTAR
1	1	40	40	60	1	KOKST			1	PRØVE
1	2	40	40	60	2	KOKST			4	PRØVE
1	3	40	40	60	4	KOKST			1	PRØVE
1	4	40	40	60	6	KOKST			2	PRØVE
2	6	40	45	65	7	20.0.0			2	ubest. alder (hist?)
1	2	40	40	60	8	C14				

## Gjenstandskode forklaring:

01.1.1	Flekk
01.1.3	Mikroflekk
01.3.0	Avslag av slipt gjenstand
01.3.2	Avslag av slipt bergart
01.5.4	Avslag
02.3.0	Bipolar kjerne
02.4.0	Andre kjerne
09.6.1	Slipte pil -
09.6.1.1	Slipte pil - agnorer, rhombiske tverrsnitt
12.2.1.2	Flekk med skråbuget enderetusj (flekkkniv)
15.5.0	Pimpstein
15.5.1	Pimpstein m/fure
20.0.0	Keramikk
BEIN	Bein
C14	C14 prøve
KOKST	Kokstein prøve

## Råstoffkode forklaring:

BA	Bergart, andre
FLF	Flint, finkornet
FLFBR	Flint, finkornet, brun
FLFGR	Flint, finkornet, grå
FLFKV	Flint, finkornet kvitt
FLM	Flint, middels kornstorrelse
KAFGR15	Kvartsitt, finkornet, grå, type 15
KAFGR2	Kvartsitt, finkornet, grå, type 2
KAFSV2	Kvartsitt, finkornet, svart, type 2
KAGGR	Kvartsitt, grovkornet, grå
KAMBR1	Kvartsitt, middels kornstorrelse, brun, type 1
KBFKV1	Bergkrystal, fin struktur, kvitt, type 1
KVFKV	Kvarts, finkornet, kvitt
KVFKV3	Kvarts, finkornet, kvitt, type 3
KVFKV7	Kvarts, finkornet, kvitt, type 7
KVGKV	Kvarts, grovkornet, kvitt
KVMKV	Kvarts, middels kornstorrelse, kvitt
MYFBL4	Mylonitt, finkornet, type 4
MYMBL1	Mylonitt, middels kornstorrelse, blå, type 1
MYMBL2	Mylonitt, middels kornstorrelse, blå, type 2
MYMBL4	Mylonitt, middels kornstorrelse, blå, type 4
MYMGR3	Mylonitt, middels kornstorrelse, grå, type 3
PS	Pimpstein
RYFBL	Rhyolitt, finkornet, blå
RYFGR	Rhyolitt, finkornet, grå
SA	Skiferaktig
SA2	Skiferaktig, type 2
SKFBR1	Skifer, finkornet, brun, type 1
SKFGN1	Skifer, finkornet, grønn, type 1
SKFGR1	Skifer, finkornet, grå, type 1
SKFRA1	Skifer, finkornet, rød, type 1
SKMGR1	Skifer, kornstorrelse, grå, type 1
SSM	Sandstein, middels kornstorrelse