



Styre: Fakultet for kunst, musikk og design

Styresak: 52/21 j) Orientering

Møtedato: 10. juni 2021

Dato: 3. juni 2021

Arkivsaknr: 2021/7417

KMDs kvalitetsmelding for 2020

I tråd med UiBs kvalitetssystem er det blitt gjennomført dialogmøter mellom programstyrer og instituttledelse, og videre instituttledelse med fakultetsledelse, våren 2021. På grunnlag av disse prosessene og oppfølging av tiltakene fra foregående kvalitetsmelding, foreligger nå fakultetets kvalitetsmelding for 2020. Fakultetsledelsen hadde videre sitt dialogmøte med UiBs ledelse den 1. juni.

Dialogmøtene baserer seg på grunnleggende kriterier i henhold til brev fra Studieadministrativ avdeling pr 21. januar 2021 (2021/779) med følgende hovedpunkter:

- Oppfølging av foregående års studiekvalitetsmelding
- Hovedkonklusjoner fra fakultetenes dialogmøter
- Gjennomførte og planlagte emne- og programevalueringer
- Budsjettprioriteringer (endringer)
- Studieportefølje og dimensjonering
- Satsingsområder
- Status knyttet til målsettinger om studiekvalitet satt i UiBs handlingsplaner, inklusive Handlingsplan for kvalitet i utdanning
- Utviklingsavtale med KD
- Planer for oppretting og nedlegging av studieprogram, jf. Kap 3.2 i systembeskrivelsen

Kvalitetsmeldingen viser hvordan alle nivå i fakultetet har arbeidet systematisk med oppfølging av tiltak som var definert i fjorårets melding. Status viser en positiv utvikling, men det gjenstår enda en del før vi kan si at kvalitetssystemet er innarbeidet i hele fagmiljøet. Vi har i år vurdert et handlingsrom i systemet, som bedre kan ivareta også våre individuelt baserte faglige aktiviteter i kvalitetssprosessene. Slike sider av vår studievirksomhet er essensielt for et godt kvalitetsarbeid, men krever en annen tilnærming enn det som generelt vises i systembeskrivelsen. I samråd med Studieadministrativ avdeling ved UiB, ser vi at en slik tilpasning for KMD er hensiktsmessig, og at intensjonene i kvalitetssystemet bedre blir ivaretatt også for de utøvende/skapende fagene.

Fakultetsstyret orienteres om kvalitetsarbeidet med rapporten fra 2020, og tiltak som er definert for kommende år.

Frode Thorsen
dekan

Synnøve Myhre
fakultetsdirektør

Vedlegg: KMDs kvalitetsrapport for 2020

Saksbehandler: HSK

KVALITETSMELDING



*KMD affiserer, agiterer, anfekter, animerer, **anspører**, bearbeider, begeistrer, betar, bringer, driver, egger, engasjerer, flytter, forfører, forleder, formår, inspirerer, leer, lirker, lokker, maner, manipulerer, manøvrerer, nøder, omvender, oppfordrer, oppmuntrer, overbeviser, overtaler, presser, provoserer, påvirker, rikker, rokker, rigger, rundsnakker, rører, stimulerer, suggererer, vugger, vogger, beveger.*

KVALITETSMELDING
2020

Innhold

KMDs kvalitetsmelding svarer på brev fra SA pr 21. januar 2021 (2021/779) med følgende hovedpunkter:

1. Oppfølging av foregående års studiekvalitetsmelding
2. Hovedkonklusjoner fra fakultetets dialogmøter våren 2021
3. Gjennomføring av kvalitetsarbeidet 2020/21 med emne- og programevalueringer
4. Budsjettprioriteringer
5. Studieportefølje og dimensjonering
6. Satsingsområder - langsiktig
7. Planer for oppretting og nedlegging av studieprogram
8. Annet

Vedlegg:

- a.) *Studiekvalitetsmelding Griegakademiet - Institutt for musikk*
- b.) *Studiekvalitetsmelding Kunstakademiet - Institutt for samtidskunst*
- c.) *Studiekvalitetsmelding Institutt for design*

18. mai 2021,

Bente Irminger
visedekan KMD

Hilde Skare
studiesjef KMD

1. Oppfølging av foregående års studiekvalitetsmelding

I fjorårets kvalitetsmelding vektla KMD særlig arbeid med organisatoriske tilpasninger, og en plan for strukturelle omlegginger av flere nåværende studieprogram. Kvalitetsmeldingen viste hvordan og hvorfor våre studieprogram i praksis ikke sammenfaller med strukturene og systembeskrivelser i UiB. KMDs studieutvalg har sammen med institutt og programstyrer hatt disse sakene på agendaen gjennom året, med tett oppfølging fra fakultetsledelsen. Det har vært arbeidet med tilnærminger som best kan ivareta kvalitetssystemets intensjoner, også for de utøvende og skapende kunstfaglige studieprogrammene ved fakultetet.

Kvalitetsmeldingen fra 2019 definerte en tiltaksplan som fakultetet har fulgt gjennom året. Status for tiltaksplanen ble gjennomgått i SU-KMD sak 10/21. Noen av tiltakene videreføres i et lengre tidsperspektiv. Programstyrene på hhv Institutt for design og Kunstakademiet, er godt i gang med omlegging av studiestrukturene. Et forslag forventes å foreligge for fakultetsstyret i desember 2021, for eventuell iverksetting fra høsten 2022.

Organisering av kvalitetsarbeidet ved KMD

Diskrepans mellom praksiser som følger av våre type fag, og den formelle strukturen som gjelder i UiB, gjør at det er behov for tilpasninger i anvendelse av kvalitetssystemet. Mange faglige aktiviteter ved KMD er ikke naturlig emnebaserte, eller de har ikke en emneidentitet basert på faglige- eller praktisk sammenfallende aktiviteter. Derav følger også uklarheter i fordeling av mandat og ansvar i det systematiske kvalitetsarbeidet, eksempelvis blir nøkkelroller som *emneansvarlig* uklar, eller fiktive. En betydelig del av fagmiljøet ved KMD er ansatt i mindre stillingsprosenter og/eller i åremålsstillinger, og har derfor ulik tilknytning til KMD. Disse utfører høyt spesialisert og avgrenset undervisnings- og veiledningsarbeid, som også er kjernen i KMDs studieprogram. Aktivitetene tar primært utgangspunkt i den enkelte student, og deres individuelle læring og utvikling. Slike sider av vår studievirksomhet er essensielt i kvalitetsarbeidet, men her kreves en tilnærming som ikke nødvendigvis følger emnegrensene (dvs, den *horisontale* strukturen).

Alle emner har pr i dag formelt sett oppnevnt emneansvarlige. Instituttene og programstyrene arbeider med å definere *emneansvar* tilpasset våre faglige kontekster, og planlegger for en mer systematisk opplæring av de fagpersonene som skal ha slike roller. Flere av programstyrene har utformet maler for egevalueringer på emnenivå. Vi har ikke så langt erfaring med hvordan disse egevalueringene vil fungere systematisk sammen med de treårige- og femårige syklusene i kvalitetssystemet. Det er også uklart hvorvidt alle relevante komponenter i emnet fanges opp gjennom disse egevalueringene, og hvordan kvalitetssirkelen med (undervisnings-)planlegging, gjennomføring, evaluering og tiltak,

i tillegg til studentevalueringer, blir satt i system. Det gjelder eksempelvis for hovedinstrumentemner i musikk, eller de store semesteremnene på kunst og design, som kun fungerer som en overbygning for mange mer eller mindre fristilte aktiviteter. For disse fagområdene er det mer hensiktsmessig med en tematisk tilnærming, på tvers av emnegrenser og årskull (*vertikalt*). En inndeling etter instrumentgrupper eller fordypningsområder som er gjennomgående i studieprogrammene, på tvers av årskull og emner, forventes å kunne gi mer relevant informasjon enn emnenivået. Vi vil vurdere hva som best kan ivaretas i en årlig egenevaluering, og hva som er mer hensiktsmessig å gjennomføre i en treårig syklus. Vi søker løsninger som ikke blir for omfattende og komplisert, men samtidig svarer til kvalitetssystemets intensjoner.

Studiekvalitetskomite og læringsdesignsteam

KMD har formelt opprettet de to fakultære teamene som er en del av kvalitetssystemet. Studiekvalitetskomiteen sammenfaller med fakultetets studieutvalg (SU-KMD), som har fast møteplan og ellers et bredere saksfelt. Læringsdesignsteamet har så langt kun hatt ett oppstartsmøte, sammen med representanter fra UiBs læringslab. Det ble diskutert grunnleggende mandat, og hvilken funksjon et slikt team er tiltenkt i kvalitetsarbeidet på fakultetet. KMD har ikke funnet hvordan disse teamene kan fungere hensiktsmessig i fakultetets kvalitetsarbeid, ved siden av allerede etablerte organer (jf KMDs reglement).

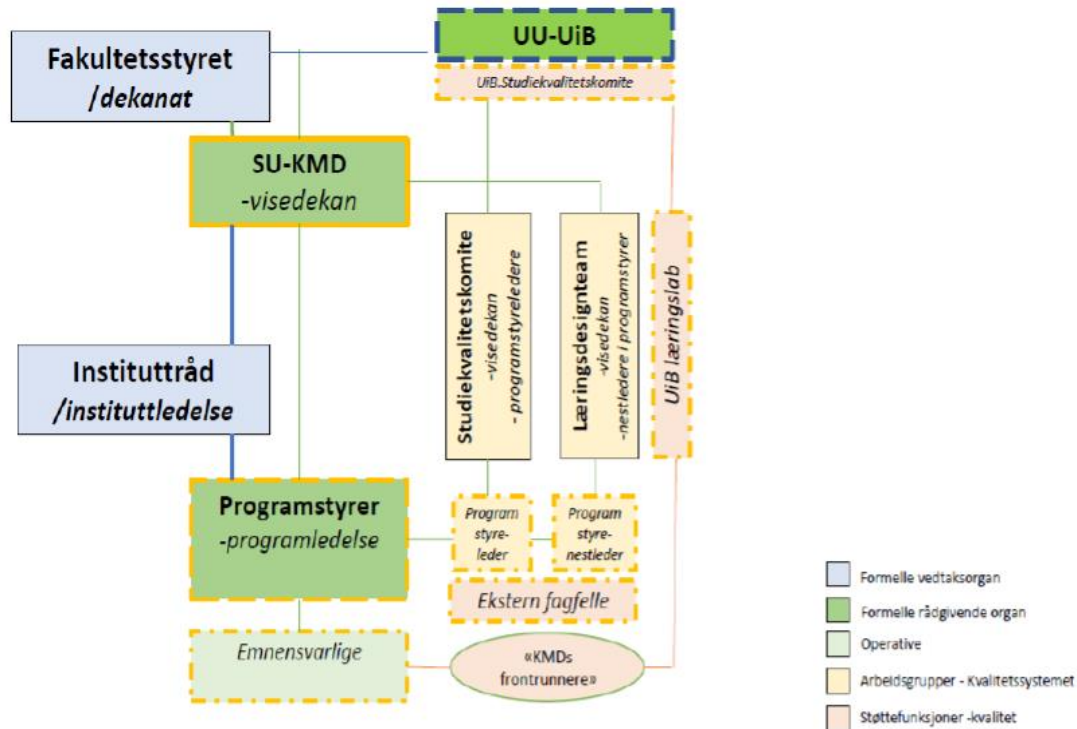
I utgangspunktet har KMDs formelle organer allerede fra etableringen tatt høyde for både utviklingssporet og kontrollsporet som utgjør kvalitetssystemets grunnpilarer.

Programstyrenes mandat og ansvar sammenfaller i stor grad med det som læringsdesignsteamet er tiltenkt, med instituttrådenes kontrollfunksjon på dette organisasjonsnivået. Studieutvalget (SU-KMD) samler begge disse kvalitetsteamenes mandat på fakultetsnivå, inn mot fakultetsstyret. Fakultetet bruker de formelle organene aktivt i kvalitetsarbeidet. KMD er et lite fakultet, og mye av arbeidet faller på de samme personene, når overordnede systemer skal innarbeides i vår kontekst.

KMD erfarer at det gjennomgående kreves lengre tid å utvikle nødvendig kompetanse og driv i fagmiljøene for at alle funksjonene-, og det systematiske kvalitetsarbeidet skal fungere tilfredsstillende i alle ledd. Det er en ekstra utfordring når systembeskrivelser ikke oppleves å sammenfalle naturlig med de praksiser store deler av vårt fagmiljø ellers forholder seg til i sin faglig kontekst. Pr i dag er det i hovedsak studieadministrasjonen som initierer fagmiljøenes bidrag i kvalitetsprosessene. Det er utarbeidet en modell som viser hvordan KMDs kvalitetsarbeid er tenkt (jf sak *SU-KMD 28/20 Organisering av KMDs studiekvalitetskomite og*

læringsdesignteam). Pr i dag gjenstår det enda en del før særlig læringsdesignteamet kan fungere i vår kontekst.

Modellskisse: besluttsende og rådgivende organer i KMDs kvalitetsarbeid



2. Hovedkonklusjoner fra fakultetets dialogmøter V21 - tiltaksplan

De tre instituttlederne har levert sine kvalitetsmeldinger på grunnlag av dialogmøter og rapporter fra sine programstyrer. Griegakademiets kvalitetsmelding samler meldinger fra fire programstyrer, og underliggende studieretninger. Meldingene fra hhv Kunstakademiet og Institutt for design, tilsvarer de egemeldingene programstyrene har levert til instituttet.

Fakultetsledelsen gjennomførte dialogmøter med instituttledelsene i uke 17, og har utformet en overordnet kvalitetsmelding på dette grunnlaget. Følgende hovedpunkter oppsummeres fra dialogmøtene:

- Dialogmøter - tiltak
- Studieadministrasjon – tiltak
- Studiebarometeret – tiltak og oppfølging
- Rekruttering, opptak, måltall og gjennomføring (tallmateriale)

a. Dialogmøter og tiltak

=> Covid 19 har satt et særlig preg på KMD siste år; på studentaktivitet, programstyrenes arbeid, undervisning, veiledning og eksamensavvikling. Det meldes om at strenge smittevernrestriksjoner har gått ut over alle prosjektaktiviteter og fellesaktiviteter som samspill og kollokviering. Kjerneaktiviteter som konsertvirksomhet og utstillinger har blitt avlyst. Det er midlertidig blitt lagt om til andre vurderingsordninger. Studieprogram som PPU og musikkterapi har hatt store utfordringer med å få gjennomført obligatorisk praksis, og har tilsvarende lagt inn midlertidige alternativer der det er mulig. Fagmiljøet opplever det svært krevende å skulle omgjøre fysisk undervisning, veiledning og vurderinger til digitale flater. Både studenter og fagmiljø har fremhevet at digitale løsninger ikke kan erstatte det fysiske fremmøte i studiopraksis, verksteder, undervisnings- og øvingsrom. De raske endringene og mindre forutsigbarhet har virket forstyrrende på innarbeidede rutiner ved KMD, eksempelvis for timeplanlegging og informasjonsflyt.

Flere av de utfordringer som pandemien har ført med seg, har også forsterket eksisterende strukturelle problemstillinger på flere nivå i fakultetet. Det har bl.a. resultert i studentklager. Det handler om informasjonsbehov, problemer med rombookinger og feil i timeplaner pga raske omlegginger og motstridende beskjeder. Det er også uklart hvor, og fra hvem informasjon skal formidles. Med delvis åpne campuser under sterke smitteverntiltak, har det manglet tydelige kriterier for evt prioriteringer av hvem som kan være til stede til hvilken tid, når rammene kun tillater et kapasitetsomfang på en tredjedel av en normaltilstand. Det erfarer en digital trøtthet og slitasje både blant studenter, fagstab og administrasjon. Det reises også spørsmål om tilgjengelighet og tilstedeværelse for flere faglig ansatte med ulik tilknytning til KMD.

Til tross for disse utfordringene, har det blitt lagt til rette for undervisning og vurdering i alle studieprogrammene, foreløpig uten radikale utslag i gjennomføring som kan tilskrives koronasituasjonen. Det signaliseres likevel at denne tilstanden ikke er bærekraftig for våre utdanninger på lengre sikt.

Tiltak: 1) Instituttene/programstyrene må bli enige om noen kriterier som gjør det mulig å prioritere/organisere tilgang, dersom kapasitet på rom og utstyr blir vedvarende redusert. 2) Tydelig avklaring av informasjonskanaler, og hvem som har ansvar for å gi informasjon om hva (hvh fra faglig side, og fra studieadministrasjon).

=> *Kvalitetssystemet:* Det trengs mer struktur i kvalitetsarbeidet, med gode rutiner for ulike roller i systemet. Det er gjennomgående behov for å definere emneansvar som samsvarer

både med faglige kontekster og systemene vi jobber med i UiB. Det trengs opplæring av emneansvarlige ved alle studieprogrammene, og tydeliggjøring av hva det skal innebære. Egevalueringer på emnenivå gjennomføres ikke konsekvent i alle emner. Det reises også spørsmål om egevalueringene av emner alltid er den beste måten å fange opp reelle problemstillinger, og evt påfølgende tiltak for forbedring. Det ble forsøkt en alternativ tilnærming i år, der dialogmøter med studieretningskoordinatorer på BA/MA for utøvende musikk eller komposisjon, erstatter egevalueringer på de utøvende/skapende emnene. Erfaringene fra dette arbeidet var positive (jf kap. 3).

De fleste programstyrene har sammen med studieadministrasjonen utarbeidet maler for egevaluering, og studentundersøkelser som en del av de treårige emneevalueringene. Flere av programmene innfører denne våren studentundersøkelser systematisk også i det årlige evalueringsarbeidet, gjennomført av studieadministrasjonen. Bruk av UiBs kvalitetsbase er ikke helt innarbeidet i fagmiljøet. Det varierer hvordan evalueringer og rapporter arkiveres og brukes som en del av det sykliske kvalitetsarbeidet. Det er behov for en bedre systematisering av det arbeidet som gjøres. Ikke alle studieprogrammene har en plan for de treårige emneevalueringene. Alle programmene har oppnevnt en eller flere eksterne fagfeller, men forsinkelser i ansettelsesprosessene har gjort at flere ikke er kommet igang med arbeidet. Alle er kjent med fremdriftsplan for femårige programevalueringer (fra kvalitetsmelding 2018).

Tiltak: 1) Programstyrene setter opp en (matrise-)plan for gjennomføring av treårige emneevalueringer i hh til kvalitetssystemet. 2) Instituttledelse og studieadministrasjon lager plan for opplæring av emneansvarlige. 3) Instituttledelse og studieadministrasjon lager en enkel (skriftlig) introduksjon for evt nytilsatte fagpersoner. 4) Systematisering av rapporter og evalueringer: UiBs kvalitetsbase benyttes (programstyreledelse og emneansvarlige). 5) Det settes opp tid for dialogmøter gjennom høsten-21 og til våren-22.

=> *Arbeid med nye emnestrukturer.* Det arbeides videre med omstrukturering av studieprogrammene, særlig på Kunstakademiet og Institutt for design. Føringer for prosessen kan oppsummeres slik:

1. Alle emner må få et navn som gir informasjon om faglig innhold.
2. All faglig aktivitet i programmet, som kurs, prosjekter og fordypningsområder, knyttes til et(t) (eller flere) emne(r).
3. Alle emner skal ha en emneansvarlig.
4. Det legges til rette for valgemner på tvers av studieprogrammene. Emner fra andre fakulteter kan også inngå i en portefølje av valgbare emner.

5. Valgbare emner organiseres normalt over ett semester.
6. Alle studieprogrammene kan (bør) ha ett eller flere emner som er valgbare for studenter fra andre program.
7. I emner som er valgbare for studenter i flere studieprogram bør undervisere fra flere institutter bidra.
8. Alle studieprogram skal ha en ekstern fagfelle (tidligere programsensor)

I den videre arbeidsprosessen må det også trekkes inn studieadministrative vurderinger, og analyser som tar høyde for ulike ressursbehov i foreslåtte løsninger. Dette må følge forslagene som utarbeides frem mot vedtak. Det er ønskelig at det arbeides videre med mulige felles valgemner på tvers av studieprogrammene ved KMD. Det har vært foreslått særlig et refleksjonsemne for kunstfagene, både på BA og MA-nivå, rettet mot kunstnerisk utviklingsarbeid.

Tiltak: 1) Plan og tidfesting av dialogmøter gjennom høsten, med helhetlig vurdering av forslagene til emner. 2) Mal for vurdering av emner, FS-løsninger, regelverk, reessursbehov og økonomi. 3) Programstyrelederne: initiere diskusjon i programstyrene om mulig felles valgemne, tema.

b. Studieadministrasjon - tiltak

Instituttene melder at de opplever knapphet på administrativ støtte og ressurser i flere av sine arbeidsprosesser. Det er en gråsoner mellom det individrettede faglige arbeidet, og de studieadministrative systemene og verktøy innrettet på emne- og programnivået.

Studieadministrasjonen gjør et omfattende oversettelsesarbeid fra faglige praksiser til studieadministrative systemer i alle delprosesser (opptak, gjennomføring og eksamensavvikling). Det forventes at godt innarbeidede emneansvarsroller, og en hensiktsmessig emnestruktur i studieprogrammene, på sikt kan bøte på noe av dette. Vi erfarer at tidligere innarbeidede praksiser fra gamle KHiB og fra GA, ikke er tilpasset de nye rammebetingelsene som gjelder for KMD.

Vi opplever også at fravær av en plan for integrasjon og gjensidige tilpasninger mellom KMD og UiB på det studieadministrative feltet, langt på vei kan forklare en forsinket avstemming av forvetninger mellom KMD og UiB/SA på det studieadministrative området.

Tiltak: Studieseksjonen ved KMD har igangsatt et prosjektarbeid med intern kartlegging av tilgjengelige studieadministrative støttesystemer og verktøy, og hvilke muligheter og synergier disse gir. En slik kartlegging skal også avdekke på hvilke områder KMD har behov

for andre ressurser og støttesystemer enn det som i dag er tilgjengelig ved UiB. Vi deltar også så langt som mulig i UiBs ulike nettverk, for å kunne få del i felles gevinster på institusjonsnivå.

c. Oppfølging av studiebarometerundersøkelsen - tiltak

Alle studieprogrammene har en mer eller mindre kritisk score på KMDs prioriterte områder, også i undersøkelsen fra 2020. Vi har gjennom flere år særlig fokusert på studentenes opplevelse av *organisering av studiet, deres opplevelse av medvirkning og av læringsmiljøet*. Særlig på spørsmål om *organisering av studiene*, er resultatene entydig kritiske. KMDs studieutvalg behandlet saken sammen med representanter fra studentenes fagutvalg (SU-KMD 07/21). Det ble vedtatt hvilke tiltak vi i fellesskap særlig skal jobbe med det neste året. Saken med tiltaksplan ble også vedtatt av fakultetsstyret (FS-KMD sak 18/21).

Svakheter og forbedringsområder: Studentene melder om problemstillinger som oppstår i forholdet mellom de individuelle veiledningene og aktiviteter under emnenivået (kurs, mm), og den overordnede emne- og programstrukturen. De fremhever mangel på informasjon, riktig informasjon, og informasjonsflyt i studiehverdagen. De opplever at uklarheter om hvilke kanaler som gjelder, og at faglærere ikke er konsekvente med bruk av MittUiB (appen er også uegnet).

Til dels handler problemstillingen også om hvordan studentene selv oppsøker informasjon. Mange studenter forholder seg ensidig til sin hovedveileder og evt medstudenter, selv om den oppdaterte informasjonen foreligger på MittUiB og nettsider. Studentene fremhever også problematikk med organisering av verkstedsaktiviteter og kurs, selv om disse ikke er en formell del av studieplanene.

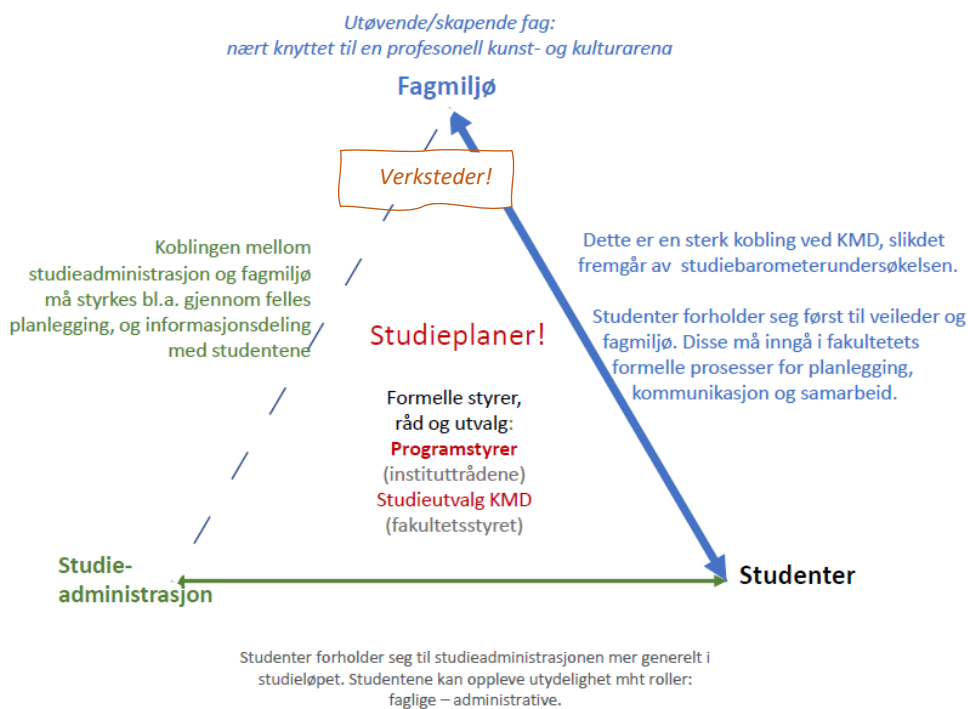
KMDs styrke ligger særlig i den tette faglige veiledningen og oppfølgingen hver enkelt student får. På den annen side medfører det individuelle fokuset en fare for at emne- og programnivået kommer mer i skyggen. Den organisatoriske arbeidsflyten mellom fagmiljø og studieadministrasjon er krevende i en slik modell; studieadministrasjonen trenger informasjon fra fagmiljø/ programledelse for å kunne gi riktig og oppdatert informasjon til studentene, gjerne helt ned på individnivå (eks timeplaner og rombookinger). Samtidig må studieadministrasjonen være tydelig med rutiner og gi frister for fagmiljøets innmelding av aktiviteter. Utfordringene er sammenfattet i modell (under).

Undersøkelsen fra 2020 har ikke spurt respondentene om det fysiske læringsmiljøet, som særlig er kritisk for Griegakademiet. UiBs læringsmiljøutvalg (sak 29/20) sendte

bekymringsmelding til UiB-styret om tilstanden på GA, etter LMU-møtet som ble avholdt der i september 2020. Dette har bl.a. gitt ny fart i byggeplaner for GA i Møllendal.

KMD har aktiv studentrepresentasjon i alle formelle styrer, råd og utvalg ved KMD. Det er etablert faste møtepunkt mellom fakultet og studentorganisasjon (KSU) på fakultetsnivå, og med studentfagutvalgene og instituttledelse pr institutt. Det meldes likevel om problemer med rekruttering av studenter til studentdemokratiet. Fakultetsledelse og studieadministrasjonen jobber sammen med studentene for å løfte dette arbeidet.

KMD har etablert ordning med ansatte studentmentorer, etter pilotperiode siste år. Erfaringene er positive, selv om situasjonen med Covid-19 har ført til redusert aktivitet og mindre engasjement blant studentene. Med nye planer for mentorordningen, vil de også kunne medvirke inn mot flere faglige/koordinerende og sosiale oppgaver. Det lyses ut studentmentorstillinger denne våren, for ett år frem i tid.



Tiltak: 1) Det vises til SU-KMD 07/21 for tiltaksplan som følges opp kommende periode. 2) Det jobbes for større studentdeltagelse i studiebarometerundersøkelsen, for mest mulig representative resultater av undersøkelsen. 3) Fakultetsledelse og studieadministrasjonen samarbeider med KSU for øke studentrekruttering til studentdemokratiet.

d. Rekruttering, opptak, måltall og gjennomføring.

Rekruttering og opptak: Fakultetet gjennomfører lokale opptak med egne søknadsfrister i alle studieprogram, med unntak av Bachelor i musikkvitenskap og delvis det 5-årig integrerte masterprogrammet i musikkterapi (SO kombineres her med lokale opptaksprøver). Søkere som er formelt kvalifisert, inviteres normalt til fagspesifikke opptaksprøver på campus. Fysisk fremmøte er i år erstattet av digitale løsninger pga Covid19. Opptaksprøvene er en viktig del av KMDs kvalitetsarbeid, og det er usikkert hvordan årets opptaksarbeid med begrensninger, evt vil slå ut på sikt. *Inntakskvaliteten* har stor betydning for gjennomstrømming og ressursbruk i de individuelle studieløpene.

Søknadstall og opptak til KMDs studier høsten 2020 innfridde måltallene på alle studieprogrammene, med unntak av PPU. Det gjøres så langt som mulig en overbooking i tilbudsfasen. *Inntakskvalitet* måles også opp mot samlede ressurser, undervisnings- og veiledningskapasitet, utstyr og arealbehov. Fakultetet fikk i fjor tildelt totalt åtte ekstra studieplasser pga Covid19, som nå er gjort permanent.

Situasjonen med Covid19 har ikke endret søknadstall og rekruttering til KMDs studier. Men både ved oppstart høsten 2020 og vårsemesteret 2021, medførte karantenerogler og Covid19- tiltak at flere av våre utenlandske studenter fikk problemer med innreise, og kom seinere igang med semesteret enn vanlig. Fakultetet gjorde en prinsipiell beslutning om at vi ikke kan tilby fjernstudier til studenter. Våre utøvende og skapende utdanninger kan ikke gjennomføres på digitale plattformer alene. Flere av studieprogrammene våre har også praksisaktiviteter som en obligatorisk del av utdanningsløpet.

Opptaksarbeid våren 2021 for studiestart høsten 2021, har rekrutteringsarbeidet for første gang blitt gjort digitalt. Søknadstallene pr 9. mai er gode også i år, både for våre lokale opptak, og de som hører til under Samordna opptak:

Antall lokale studieplasser		219
Antall lokale søkere		1772
Antall søkere pr plass		8,09132
Antall SO-studieplasser		30
Antall SO-søkere		340
Antall søkere pr plass		11,3333
Totalt antall studieplasser		249
Totalt antall søkere		2112
Totalt antall søkere pr plass		8,48193

KMD har nådd en større gruppe potensielle søkere gjennom digitale møter og aktiviteter, enn det vi tradisjonelt har gjort gjennom konsertturneer og skolebesøk. I forkant av søknadsfristene inviterte vi til programtilpassede digitale "åpen dag"-arrangementer, med besøkende fra hele landet. Arrangementene ble utlyst nasjonalt via sosiale medier, egne nettsider og målrettet kommunikasjon mot videregående skoler, folkehøgskoler og fagskoler. Programmet inneholdt faglig informasjon, gjennomgang av årets søknads- og opptaksprosess. Søkere fikk mulighet til å treffe både studenter og faglærere/ veiledere. Vi mener det hadde stor betydning eksempelvis at musikkforskere kunne møte instrumentlærere digitalt. Tilbakemeldingene har vært udelt positive. KMD har også ervervet mer teknisk kompetanse og anskaffet utstyr for å kunne gjennomføre denne type arrangementer.

Rapporteringsdata - gjennomføring: Våre rapporteringsdata er stort sett stabile fra år til år, og viser at både studiepoeng- og gjennomstrømning ved KMDs studieprogram stort sett er tilfredsstillende (Tableu / DBH). Det er likevel variasjoner som fremkommer særlig på bachelorprogrammene hhv musikkvitenskap og utøvende musikk eller komposisjon, og det femårige integrerte masterprogrammet i musikkterapi. Mange studenter bruker mer enn normert studietid. Tallene viser en markant reduksjon i antall kandidater på GA siste år. Studiepoengproduksjonen er likevel tilfredsstillende.

Gjennom dialogmøtene og grunnlagsmaterialet ser vi at det er flere årsaker til dette. Utsatte eksamener pga pandemien har gitt noe utslag, mens det er litt ulike praksiser på utøvende musikk som fører til forsinkelser. For musikkterapi er det særlig et 2. -årsemne som har ført til forsinkelser. Det er nå gjort grep med kollokvering og veiledning som har bedret denne situasjonen. Programstyrene vil arbeide nærmere med disse forholdene, og fokusere på gjennomstrømning til normert tid. Som tidligere nevnt, vil også studentenes startkompetanse (inntakskvalitet) ha stor betydning i så måte, i tillegg til rammene for studentenes læringsløp.

3. Gjennomføring av kvalitetsarbeidet 2020/21:

emne- og programevalueringer

Programstyrene har skrevet sine årsrapporter på grunnlag av årlige egnevalueringer og dialogmøter. Disse er grunnlag for instituttledelsens kvalitetsmeldinger.

Tilpasninger for egnevalueringer: Som et alternativ for egnevalueringer for utøvende (musikk/komposisjons-) emner, har det blitt gjennomført dialogmøter med faglig koordinator pr studieretning, som grunnlag for programstyrets årsrapport til instituttet. Systemkrav og grunnlagsmateriale ble gjennomgått i dialog mellom faglig koordinator og studiesjef/-

studiekonsulent. Det ble utarbeidet delrapporter pr studieretning med utgangspunkt i emnebeskrivelser på de utøvende/skapende emnene; undervisningsopplegget, hva som har fungert bra eller mindre bra, hvordan studenter har vært med å gi tilbakemelding, og evt forbedrings-/bevaringsområder som fagmiljøet var opptatt av. Disse rapportene mener vi fungerer som et godt samlet alternativ for de årlige egenevalueringene av de utøvende/skapende emnene på BA- og MA-programmet (dvs *vertikal* tilnærming). Erfaringene herfra er positive, og vurderes videreført og tilpasset eventuelt også for kunst og design.

Den treårige syklusen i kvalitetssystemet er under innarbeiding, med oppsett av programmenes emner i matriser, og systematisk plan for den treårige evalueringen (tiltak). Det vil bli gjennomført 3-års emneevaluering av samtlige utøvende emner på BA- og MA-programmet i utøvende musikk eller komposisjon mot slutten av dette semesteret. Denne vil sortere på instrumentgrupper, på tvers av emner, studentkull og program (vertikal struktur). Arbeidet er til dels omfattende, og utføres av studieadministrasjonen i samarbeid med programstyret. Det gjennomføres også flere emneevalueringer i andre program.

Programevaluering: KMD følger fremdriftsplanen for de femårige programevalueringene, slik den ble presentert i meldingen fra 2018. I henhold planen, har Bachelorprogrammet i musikkvitenskap gjennomført sin programevaluering dette året. Saken skal behandles av instituttrådet, før vurdering/re-akkreditering i KMDs studieutvalg. Rapporten har vært gjennomgått og diskutert i KMDs læringsdesignteam. Den eksterne fagfelleevalueringen ventes i juni. Grunnarbeid er startet for programevaluering av BA i utøvende musikk eller komposisjon høst 2021/vår 2022, der også KMDs samarbeidsavtale med Ole Bull-Akademiet vil bli mer systematisk gjennomgått.

Alle programmene har oppnevnt eksterne fagfeller, eller er i ferd med å ferdigstille avtaler. Forsinkelser i ansettelsesprosesser har gjort at disse ikke er kommet igang med arbeidet. Fagmiljøet er oppfordret til å lagre egenevalueringer og emneevalueringer i kvalitetsbasen i løpet av våren 2021. Det gjøres kvalitetsarbeid som i varierende grad er innarbeidet i det sykliske systemet, og arkivering i UiBs kvalitetsbase.

4. Budsjettprioriteringer

For budsjettprioriteringer vises til egen rapport og dialogmøte mellom fakultetet og UiB.

Signaler om budsjettkutt og nedbemanning kommende år kan gjøre det nødvendig å vurdere kutt i undervisningsmengde. Reell vekst er kun mulig ved økning av antall studieplasser, ettersom studiepoengproduksjon og gjennomføringstall er relativt gode og stabile. Endring i måltall må vurderes opp mot de kvalitative utfordringene dette medfører, mht dimensjonering av veiledningskapasitet, arealbehov og annen ressursbruk (administrasjon). Vi ser eksempelvis at økt måltall på musikkterapi også gir utfordringer mht lokaliteter og utstyr, mm.

5. Studieportefølje og dimensjonering

Det er siste året ikke foretatt nevneverdige endringer i studieporteføljen eller i dimensjoneringen utover det som tidligere er beskrevet i meldingen. Det foreligger et forslag om å vurdere annen fordeling av studieplasser internt på fakultetet der måltall eventuelt ikke oppfylles.

6. Satsingsområder

Griegakademiet har store utfordringer med det fysiske læringsmiljøet og lokaliteter i gamle Nygård skole. UiB sitt LMU utvalg løftet dette til universitetsstyret høsten 2020. Det har ført til nye forventninger i retning av et nybygg for GA i Møllendal.

Flere programstyrer ønsker å jobbe med mer systematisk bruk av Research Catalogue for våre multimediale oppgaver også på bachelor-, masternivå. Det arbeides med kontaktflater mellom BA-, MA-, og ph.d.-programmene for mulig fremtidig bruk av Research Catalogue.

Fakultetet har fremhevet Musikkterapi som et faglig satsingsområde. Opptaksrammen er økt med fire studieplasser siste år, fra 14 studenter pr kull, til 18. For første gang er nå også tre studenter tatt opp til forskerlinjen. Det vises til Griegakademiets kvalitetsmelding, som også nevner utfordringer med lokaliteter og utstyr knyttet til studenttallet.

I tillegg fikk KMD fire ekstra studieplasser, henholdsvis to til masterprogrammet i kunst, og to til masterprogrammet i design. Det vurderes intern omfordelinger av noen studieplasser på masternivå.

7. Planer for oppretting og nedlegging av studieprogram

Det foreligger ikke planer for oppretting av nye studieprogram i kommende periode, eller nedlegging av eksisterende program. I hovedsak skjer endringer i KMDs studieportefølje ved interne omlegginger i studieprogrammene, og endringer i aktiviteter under eksisterende emner.

8. Annet

KMD har tatt høyde for målsettingene i *UiBs Handlingsplan for kvalitet i utdanningene* i vårt kvalitetsarbeid, med fortolkning og tilpassinger for våre typer utdanninger. KMDs studieutvalg har hatt UiBs handlingsplaner som referansepunkt.

Utviklingsavtale med KD: Det vises til den omtalen som er gitt KMD i utviklingsavtalen mellom UiB og KD.

Tableu og tallmateriale for KMDs kvalitetsarbeid: KMD vil påpeke at tallmaterialet som er presentert i Tableau (og noen ganger DBH) ikke er komplett for KMDs utdanninger, og gir derfor begrenset informasjonsverdi i vårt kvalitetsarbeid. Ettersom disse tallene i flere sammenhenger løftes frem internt i UiB, er det viktig for fakultetet at det er reelle tall som presenteres, og på forhånd kvalitetssikres av SA sammen med KMDs studieadministrasjon. Det er ønskelig at det gjøres et grunnarbeid (evt i FS) som medfører at tallmaterialet i rapportene kan anvendes. Fakultetets studieadministrasjon har kompensert i dette ved å gå manuelt til verks i individuelle studentlister for å finne fram til riktig tallmateriale og bevegelser pr kull.

Studiekvalitetsmelding for 2020: Griegakademiet – Institutt for musikk

Instituttet har mottatt egenvurderinger fra programstyret i for BA og MA i utøvende musikk eller komposisjon; fra programstyret i musikkterapi; programstyret i musikkvitenskap, og fra programstyret for PPU i kunst, musikk og design. Det er gjennomført egenvurderinger både i emner og alle studieprogram. På BA i Utøvende musikk eller komposisjon har vi fokusert på å ha med vurderinger på studieretningsnivå i tillegg til programnivå. Det foreligger ikke rapporter fra eksterne fagfeller for studieprogrammene for 2020, men instituttrådet og fakultetsstyret har behandlet oppnevning av personer i rollen i alle studieprogram. Instituttleder har gjennomført dialogmøter med programstyreledere.

Vurdering og plan for oppfølging av programstyrenes egenvurderinger:

PPU i kunst, musikk og design: Gjennomføringen av det andre året med felles PPU studieprogram for fakultetet har vært preget av korona. Koronasituasjonen førte til store utfordringer knyttet til praksisavvikling. Det har vært gjennomført emneevaluering på alle emner. Generelt opplever programstyret at gjennomføringen har fungert bedre dette året. Dette året har det vært mulig å gjennomføre også PPU KD på deltid. Her er det behov for ytterligere tilpasninger, og fagmiljøet ønsker å få til enkelte gruppedelte oppfølginger. Det er gjort endringer for å forbedre distribuering av arbeidsintensitet for studentene, etter erfaringen forrige studieår: Eksamen i PED 201 og KDD201 er flyttet til februar. Dette fungerte ikke optimalt, og for kommende studieår innføres det mappeeksamen i disse emnene for bedre fordeling av arbeidsbyrde. Det er gjennomført tiltak for å integrere mer skrivetrening i begynnelsen av studieåret, og dette har vært positivt. Men programstyret fremhever behov for etablering av kollokvieaktivitet. Man opplever videre utfordringer med at erfaringsgrunnlaget og det faglige nivået til studentene er svært varierende, særlig på musikk, der noen studenter har MA, noen BA og andre fremdeles er i sine BA løp (integrert BA modell). Det er også behov for en gjennomgang av organisering av praksis. Fagmiljøet har jobbet med de faglige sidene av dette, og institutt og fakultetsadministrasjon er i gang med å forberede overgang til institusjonelle avtaler.

En professor/førsteamanuensisstilling i kunsthøgskolepedagogikk er under tilsetning. Dette vil gi stabilitet i undervisningsressurser og styrke forskningsbasert undervisning.

BA i musikkvitenskap: Programevaluering skal gjennomføres denne våren. Dette er første programevaluering for studieprogrammet. Det foreligger emneevalueringer og egenvurderinger på alle emner. Det er utfordringer med gjennomstrømming i studieprogrammet, men oppmeldte til BA oppgave våren 2021 indikerer en positiv trend (se under). Studentevalueringer har pekt på utfordringer med læringsmiljø, organisering og studentinvolvering. Et nytt fagspesifikt introduksjonsemne MVK 100 har blitt gjennomført for første gang høsten 2020, det er for tidlig å se hvilken effekt dette har hatt på studentenes tilknytning. Studentene er lite integrert i Griegakademiet pga brukte undervisningsrom, men samarbeid med musikkterapi om emnet musikkproduksjon har bidratt til sosialt læringsmiljø. Det er behov for systematisk arbeid med studentenes læringsmiljø for å forbedre studentgjennomstrømming. Her kan det være viktig å ha en systematisk oppfordring og fasilitering av kollokviegrupper, bruke mentordningen, og forsøke å etablere et fast undervisningsrom i Nygård Nord. Vurdering om et nytt emne i sound som var foreslått i forrige kvalitetsmelding har ikke blitt fulgt opp, pga økt arbeidsbelastning i koronasituasjonen. Dette bør arbeides videre med som et mulig tiltak som også kan være et åpent valg for andre studieprogram på fakultetet. Den svært ulike

emnestrukturene i instituttets og fakultetets studieprogram, dette begrenser mengden valgemner internt i fakultetet som kan utveksles.

Kommentar til programevalueringen: Studieprogrammet i musikkvitenskap er sårbart når det gjelder studentgjennomstrømming og størrelse på fagmiljø. For Griegakademiet er det svært viktig å ha musikkvitenskapelig kompetanse, og studietilbudet i musikkvitenskap bidrar i den musikkfaglige bredden som er en styrke ved Griegakademiet. BA programmet bærer i noen grad preg av fagmiljøets særlige kompetanseområder, blant annet med studieprogrammets tilknytning til Senter for Griegforskning og Arne Bjørndals samling, i kombinasjon med populærmusikk og etnomusikk orientering. Dette gir på den ene siden solid forskningsforankring i undervisning, men det bidrar i mindre grad til sammenheng og kontinuitet i studieløpet. Studentene melder at de opplever dette som noe fragmentert. Etablering av en MA i musikkvitenskap er en langsiktig målsetting for Griegakademiet, men er vanskelig å realisere før BA programmet har god nok gjennomstrømming.

BA i Utøvende musikk eller komposisjon:

Studieåret har vært preget av koronasituasjonen Våren 2020 var kritisk for studieprogrammet med den totale nedstengningen. Dette er synlig i gjennomføringstallene for 2020. Strenge smittevernsrestriksjoner har i særlig grad gått ut over prosjektaktivitet, fellesaktiviteter og konsertvirksomhet høsten 2020 (og våren 2021).

Det er generelt god rekruttering til studieprogrammet. Den skjeve kjønnsbalansen særlig på jazz krever kontinuerlig arbeid videre. Programledelsen trekker frem at det er behov for mer struktur i kvalitetsarbeidet, der gode rutiner for egenvurdering fra emneansvarlige er særlig viktig. Det er ikke oversikt over om det er kommet inn egenvurderinger på emnenivå. Studiebarometerundersøkelsen for 2020 var generelt veldig positiv for studieprogrammet, men den peker også på behov for forbedret organisering. Det er svært ulike organisering av ensembleaktiviteter på de ulike studieretningene, og bruk for jobbe med tydeligere emneansvar (bl. a emneevaluering og egenvurdering av emner), organisering av fellesaktiviteter, og tydelig ansvars plassering for dette på tvers av studieretningene. Programstyret peker også særlig behov for bedre rutiner for studentevaluering. Det er heller ikke faste rutiner for samarbeid med studieadministrasjon på studieretningsnivå.

Integrering trekkes fram i egenvurderingene på tvers av studieretningene. Programstyret ser dette som et særlig viktig utviklingspunkt for studieprogrammet. Særlig trekkes behov for bedre integrering av refleksjon og utøvende virksomhet. Særlig integrering av refleksjon i hoveddisiplinemner sees på som et ønskelig grep som første skritt i videre utvikling. Det er også ønskelig med en litt tettere integrasjon mellom de ulike studieretningene, særlig integrasjon mellom komposisjon og den utøvende aktiviteten. For komposisjonsstudentene handler dette også om tilhørighet til studieprogrammet og det sosiale læringsmiljøet. Programstyret har ikke arbeidet videre med ideer om å redusere omforme strukturen med studieretninger, og ser dette for seg som en mer langsiktig prosess der de ønsker å fokusere på integrering mellom utøvende/skapende og utøving og refleksjon. Det skal gjennomføres evaluering av studieretningen i tradisjonsmusikk i 2021.

MA i utøvende musikk eller komposisjon: Det er generelt svært god rekruttering og gjennomstrømming på studieprogrammet. Programstyreledelsen peker på at flere studieplasser på MA er ønskelig for bedre muligheter for ensemblespill. Programledelsen ønsker å jobbe med mer systematisk bruk av Research Catalogue; bygge kontaktflater mellom BA og MA; Vurdere eksternt samarbeid for KU formidling; Sikre oppfølging av veiledning på prosjektarbeid.

Det er behov å se på organiseringen av Nordisk Masterstudium i Folkemusikk, der studenter som tas opp på programmet tar studiepoeng på ulike institusjoner i Norden.

Integrert master i musikkterapi: Etter 12 mars har svært mye av undervisningen i 2020 blitt gjennomført digitalt. Men vår 2021 har mer undervisning blitt gjennomført fysisk ved oppdeling i mindre grupper. Koronasituasjonen har medført særlige utfordringer med praksis, der kompensierende tiltak ble satt inn i form av en stillingsressurs for faglig oppfølging støtte til digital praksisgjennomføring i perioder fysisk praksis var vanskelig. Koronasituasjonen har også gått ut over studentaktivitet i samspill og kollokviering blant studentene. Programledelsen peker på at det er behov for kontinuerlig arbeid med rekruttering, og at en del tiltak som skolebesøk ikke har blitt gjennomført pga korona.

Det er gjennomført egenvurdering av de fleste emner. Kun små revisjoner av studieprogrammet ble gjennomført i 2020. Programstyrets egenvurdering betoner utfordringer i gjennomstrømming på andre studieår, der det har vært langvarig utfordring med emnet psyk 111. Programstyret har i 2020 vurdert muligheter for å lage et eget emne som erstatter dette, men vurderer det slik at dette emnet er svært nyttig blant annet som del av studentenes helhetlige skriveopplæring. De har gode erfaringer med at relativt begrensede tiltak gjennom støttet kollokviering i emnet gir gode resultater. For første gang er det 3 studenter som er opptatt på forskerlinjen, og programstyret peker på at det blir viktig med en gjennomgang av ordningen med forskerlinjen for bedre organisering. Programstyret ser behov for å jobbe med å tydeligere få inn musikkteknologi i flere av emner i studieprogrammet for å gjøre studiet mer arbeidslivsrelevant. I dialogmøtet betoner også programledelsen behovet for bedre implementering av emneansvarsrollen.

Programstyret peker på store utfordringer med fysiske rammer. Med økt antall studieplasser og studenter på musikkterapi er undervisningsrom og utstyr en betydelig utfordring. Musikkterapi har i dag ett dedikert undervisningsrom som er innredet med relevant instrumentarium. Det pekes på at mange studenter ikke bruker muligheten til å booke rom for øving og samspill. Dette undervisningsrommet er for lite for de fleste av kullene etter økning i studieplasser, og det er heller ikke tilstrekkelig instrumentarium for øvingsmuligheter for hele studentgruppen.

Vurdering av instituttets gjennomføringstall:

PPU i kunst, musikk og design: Opptak 2020 fylte ikke måltallet. Ved oppstart 2020 var det 20 studenter som ble tatt opp av totalt 31 studieplasser (17 PPU KD og 14 PPU MUS). Registrerte studenter totalt (med deltidsstudenter opptatt 2019, og forsinkede studenter) var 36. Disse studentene fordelte seg med 13 PPU-MUS (4 heltid og 7 deltid). På PPU-KD, totalt 17 (av disse 6 deltid og 11 fulltid).

Total kandidatproduksjon i 2020 var 16. To studenter hadde frafall første semester. Det kan være nødvendig med mer overbooking i opptaket på studieprogrammet for å forhindre at studenter på venteliste takker nei fordi tilbudet kommer for sent. Dette ble ikke gjort ved opptak 2020 pga at studieprogrammet da fremdeles var i en omorganisering og kapasitet i fagmiljøet (bl a med utlyst stilling). For opptaket 2021 er fagmiljøet i en mer stabil situasjon som kan tillate dette.

BA i musikkvitenskap: Gjennomføringstallene for studieprogrammet er kritiske, men effekten av etableringen av innføringsemne kan ikke vurderes enda. De siste årene har instituttet også forsøkt å ta høyde for frafall i programmet gjennom å ta opp inntil 18 studenter ved opptaket. Det er per H 2020

33 registrerte studenter i programmet, måltall 12 studenter per kull (totalt 36). Kandidatproduksjonen er fremdeles kritisk, med kun 15 (11 i FS) studenter som hittil har fullført BA grad, 5 årlig (2018-2020). Det er noe usikkerhet med disse tallene. Det er imidlertid 11 studenter er oppmeldt til levering BA oppgave vår 2021 noe som kan være en indikasjon på bedring i studentgjennomstrømming. Studiepoengproduksjon er noe bedre enn det kandidattallene skulle tilsi, men er fremdeles lav (73%). Likevel ser vi svakt økende studiepoengproduksjon seneste år.

Integrert master i musikkterapi: Har hatt stabile søkertall, studieplasser har blitt fylt opp, men det har ikke vært nok søkere til ventelister etter at opptaksprøver er arrangert. Det er registrert totalt 63 studenter på musikkterapi. Det er kun 4 aktive studenter på femte år. Når det lille kullet på femte år fullfører og gitt opptak antall studieplasser i opptaket vår 2021 vil det være 78 studenter i studieprogrammet høst 2021, dvs 2 over måltallet gitt økte studieplasser (12 +14+14+18+18=76).

Det er generelt gode gjennomføringstall. Vi ser likevel at kandidatproduksjonen har store årlige variasjoner. 18 (2018), 15, (2019) og 12 (2020). Måltallet for alle disse tre årene er 12. Det er slik det ble meldt i fjorårets melding forventning om et svært lite kandidattall i 2021. Dette er blant annet forårsaket av at det i dette kullet var en betydelig andel av studentene som hadde innpasning som gjorde at de kunne fullføre raskere enn fem år, i kombinasjon med at andre studenter ble forsinket. Programstyrets melding påpeker at særlig andre studieår er sårbart for frafall og forsinkelser. Det er særlig 2. studieår som pekes på som utfordrende for å sikre god gjennomføring. Særlig psykologikurset PSYK 111 har høy strykprosent (over 20%). Også MUF 101 har svakere gjennomføringstall enn de øvrige fagspesifikke emnene. Oversikt over aktive studenter i studieprogrammet viser likevel at vi er tilnærmet måltall totalt når årets avgangskull som er ekstra lite har fullført. Studiepoengproduksjonen på musikkterapi er svært høy 100,6%

BA Utøvende musikk eller komposisjon er det generelt bra gjennomføring. Det er imidlertid et stort negativt utslag på kandidatproduksjon på BA i 2020 med kun 10 kandidater, til sammenlikning var det henholdsvis 25 i 2018 og 20 i 2019. Det er vanskelig å angi klare grunner for et slikt enkeltstående stort utslag, men koronasituasjonen er trolig en betydelig faktor her. Gjennomføringsprosent også på teoretiske emner som musikkhistorieemnene og MUF 101 er betydelig svekket 2020. Studiepoengproduksjonen totalt har økt noe og ligger på 92,5%. Gjennomgangen på studieretningsnivå synliggjør særlige utfordringer i gjennomstrømming studieretning jazz. At emnet MUG 118 musikkhistorie kun har vært undervist annenhvert år kan ha vært en viktig faktor i dette. Dette endres fra H 2021. Det kan også være noen forsinkelser som skyldes at noen jazz studenter har startet PPU i 4. studieår.

MA Utøvende musikk: Har stabile kandidattall på 12 både 2018, 2019 og 11 i 2020 (dvs 1 under måltall). Studiepoengproduksjon på MA ligger 93,8%

Instituttets viktigste prioriteringer for studiekvalitet:

Våren 2020 og studieåret 2020/21 har generelt vært preget av koronasituasjonen. Det er behov for tiltak for å fremme sosialt læringsmiljø for studentene i etterkant av dette. Tiltakspakkene for dette blir viktige ressurser til dette, i tillegg til mer langsiktig satsing i bruk av studentaktive læringsformer, blant annet stimulering til økt kollokviering og studentstyrte samspillsaktiviteter.

Mentorordningen som ble etablert høsten 2020 har vært et svært positivt bidrag på alle studieprogram,

men ble ikke utnyttet fullt ut på musikkvitenskap. Det er svært ønskelig med videreføring av denne ordningen.

Forventningene om budsjettkutt og nedbemanning kommende år gjør det trolig nødvendig å gjennomføre enkelte kutt i undervisningsmengde. Vi ser at særlig studieprogrammet utøvende musikk ligger over gjennomsnittet for fakultetet på undervisningsressurser. Det blir svært viktig å følge dette opp med utvikling av undervisningsformer og studentaktive læringsformer som øker læring og fremmer studiekvalitet og samarbeidsmiljø for studentene.

Organisering: For mer utveksling av valgemner på tvers av studieprogram på GA og med studieprogram ellers på fakultetet er den svært ulike emnestrukturen en utfordring.

Eksterne fagfeller er anbefalt i programstyrer og instituttråd, og fakultetsstyret, og dette avventer kun praktisk oppnevning og igangsetting av arbeidet.

Det må fremdeles arbeides med rutiner for kvalitetsarbeid. Særlig emneansvarliges systematiske egenvurderinger må komme inn i rutinene. Det er behov for å tydeliggjøre og klarere rutiner for gjennomføring av emneansvar særlig på Utøvende musikk eller komposisjon og for musikkterapi, Dette vil være et viktig grep for å forbedre organisering.

Samarbeid mellom administrasjon og fagmiljø er et prioritert område i vår virksomhetsplan. Dette var imidlertid særlig krevende i en lengre periode med stor ustabilitet og omfattende fravær i studieseksjonen i 2020. Det er behov for videre oppmerksomhet om samarbeid med studieadministrasjonen, både når det gjelder ansvarsfordeling, og regelmessige møtepunkt både på programnivå og studieretningsnivå.

Studieplasser og rekruttering: Det er svært ønskelig å videreføre de midlertidige studieplasstildelingene på Integrert master i musikkterapi. Rekruttering bør ha særlig fokus på musikkterapi og PPU. Videreføre satsing på rekruttering for mer kjønnsbalanse jazz.

Fysisk læringsmiljø: Griegakademiet har store utfordringer med det fysiske læringsmiljøet for studentene. UiB sitt LMU utvalg tok dette til universitetsstyret høsten 2020, og dette har ført til noen forbedringer. Studiebarometerundersøkelsen viser at det er store utfordringer på flere studieprogram. Særlig for musikkvitenskap og musikkterapi er det nå særskilte grunner til å finne bedre løsninger for undervisningen og samspillsmuligheter for studentene.

På studieprogramnivå vil instituttet prioritere følgende saker:

BA i musikkvitenskap:

- 1) Tiltak for å fremme læringsmiljø og følelse av tilhørighet til studieprogram og kull for studenter på BA i musikkvitenskap: konkrete grep her er initiativ for økt kollokvievirksomhet og studentaktivitet, samt se på muligheten for å etablere et fast undervisningsrom i nordfløyen GA.
- 2) BA Musikkvitenskap: Vurdere etablering av emne i «Sound»

PPU i kunst, musikk og design:

- 1) Organisering av praksis
- 2) Tiltak for etablering av studentkollokviering,

- 3) rekruttering

Musikkterapi:

- 1) Rekruttering
- 2) videre arbeid med praksisorganisering og organisering av forskerlinjen
- 3) Fokusere på 2. studieår for bedre gjennomstrømming,
- 4) styrke musikkteknologikomponenter i utdanningen,
- 5) Rom og utstyr tilpasset økt kullstørrelse

Utøvende musikk eller komposisjon

- 1) Tiltak for å forbedre integrering mellom teori/refleksjon og utøving i emnestruktur og praksis i undervisning.
- 2) Integrasjon på tvers av studieretninger
- 3) Vurdere omlegging av struktur i BA programmet, med mindre fokus på sjangerorienterte studieretninger.
- 4) Tiltak for tydeliggjøring og rutiner emneansvar, og samarbeidsmøter med studieadministrasjon på studieretningsnivå.

Studieportefølge, dimensjonering og langsiktige satsingsområder

Griegakademiet ønsker å videreføre den breddeorienterte sammensetningen med studieprogram innenfor hele bredden av musikkdisipliner, og videreutvikle og forbedre utveksling, kunnskapsdeling og samarbeid på tvers av studieprogram.

Fortsette gradvis oppbygging av studieplasser musikkterapi ved god nok rekruttering og praksisutvikling.

Utvikling av mulighet for mastergrad for musikkvitenskapsstudenter: dette er fremdeles en langsiktig målsetting: muligheter i feltet «Sound studier» har kommet opp som en mulighet som kunne bidra mer helhetlig i fakultetet.

Innen utøvende fagområder har vi med fagområder både i komposisjon og improvisasjonsmusikk (særlig jazz) mulighet til å videreutvikle eller integrere dette til en kunstnerisk utdanning med fokus på skapende musikk.

Programstyrets årlige egenvurdering av studieprogrammene - Kunstakademiet

Generelle bemerkninger om kvalitetsarbeidet 2020

Dekanat og SU igangsatte høsten 2020 en større gjennomgang av emnestruktur for alle studieprogram ved KMD. Dette arbeidet påvirker i stor grad programstyret og har igangsatt en revisjon av studieporteføljen hvor innhold og struktur vurderes. Kunstakademiet nedsatte en sentral arbeidsgruppe som utarbeidet et forslag til ny emnestruktur. Dette er grunnlaget for videre arbeid på instituttet hvor hovedvekten vil gjøres i 2021, med fullstendig ferdigstilling av revisjon av både BA og MA i design i desember 2021. Fremdriftsplan for dette arbeidet ligger som vedlegg 1.

Egenvurderinger

Selv om pandemien har tatt mye av programstyrets, emneansvarlige og kursholderes oppmerksomhet i 2020, har flere kvalitetsbyggende løsninger blitt utarbeidet og tatt i bruk. Dette gjelder for eksempel ny, felles mal og rutine for egenvurdering av emner. Dette ble tatt i bruk første gang våren 2020 og fulgt opp høst samme år. Meningen er at felles, faste rutiner skal gi emneansvarlige og programstyret et godt grunnlag for innsikt og vurdere kvaliteten i studieprogrammene på instituttet.

Videre erfarer programstyret at rollen som emneansvarlig ennå ikke tilstrekkelig har etablert seg på instituttet. Strukturen gjør det vanskelig for emneansvarlig å si noe konkret om mye av innholdet, siden det meste av aktivitesnivået går på tvers av emnene.

"A continued lack of Programme Coordinators to provide overview and rigorous management, has resulted in a high degree of work for under-informed and powerless emneansvarlig. Reinstatement of these roles is necessary and highly recommended to the management." Sitat fra egenvurdering

Pandemiens utfordringer har forsterket en del av de strukturelle problemstillingene som allerede eksisterte på instituttet. Dette har medført flere studentklager, særlig for førsteårsstudentene på BA og MA. Klagen har kommet frem i brev presentert for programstyret og instituttleder, samt i kull-møter mellom emneansvarlige og studentene. Pandemien sammenfalt også flere permisjoner/sykemeldinger hos stab som har medført et stort behov for vikarer. Dette var en av årsakene til at BA1-studentene ikke fikk tilbudt hovedveileder i første semester.

Egenvurderingene har for øvrig i stor grad omhandlet pandemien (se eget punkt).

Studentevalueringer

Ny, felles rutine for digital undersøkelse for studentevalueringer av alle emner er vedtatt og vil for første gang gjennomføres våren 2021. Dette vil være ett av flere grunnlag for emneansvarlige til å gjøre egenvurdering av emnet. Til denne undersøkelsen er gjennomført, har det vært opp til emneansvarlig å innhente studenttilbakemeldinger. Dette praktiseres trolig på ulikt vis. Studentrepresentant i PSKA har tydelig etterlyst studentmedvirkning, gjerne i form av studentevalueringer. Tiltak er utført fom vår 2021.

Studentene har som nevnt klaget på en rekke sider av pandemiet, både i brev til PSKA og instituttleder, samt det som har kommet frem i møter med kullet. Klagene har blant annet omfattet:

- Tilbud om få for kurs
- Kurs har hatt for få studieplasser
- Kritikk av påmeldingssystem og motivasjonsbrev
- Manglende veiledere
- Dårlig og kaotisk informasjon, både system (Mitt UiB, nettsider) men også til og fra ulike kontaktpersoner (emneansvarlige/studieadministrasjon/hovedveileder/instituttleder).
- Tilgang til verksteder og HMS-kurs

PSKA jobber nå med å ivareta studentens tilbakemeldinger i det pågående revisjonsarbeidet både med BA og MA i kunst.

Ekstern fagfelle

Programstyret har foreslått flere aktuelle navn som eksterne fagfeller til studieprogrammene. Det er ønskelig at kontrakt med den enkelte eksterne fagfelle er signert i løpet av april 2021. Eksterne fagfeller vil da arbeide i en treårs periode frem til slutten av 2023. Før denne tid kan ikke instituttet legge frem ektern vurdering av våre studieprogram.

Behov for oppfølging

Studiebarometeret viser gjennomgående svakheter knyttet til blant annet organisering og informasjonsbehov. De samme utfordringene blir også synlige i rutiner knyttet til egenvurdering og organisering av studieprogrammene.

«Communication and information flow:

- *Students reported a struggle with the volume of communications – particularly electronic. It was felt that e-information can easily get lost, this particularly exacerbated by a current climate of heavy reliance on online communication channels.*
- *Some preferred the direct value of emails / Canvas notifications, which were passive, rather than needing to actively find information posted on Mitt UiB pages. Others appreciated the 'always there' nature of information published on Announcements.*

There was some sense that the Mitt UiB interface does not best meet the needs of the academy

- *There was no information or organisation in place*
- *There was no contact information or communication records with proposed subject tutors*
- *Temporary subject tutors had not been fully informed or even briefed*
- *HR appointments had not been processed*
- *Resources (e.g. UiB email accounts) had not been planned for*
- *Electronic learning and teaching needs had not been planned for*
- *Rooms had not been booked*
- *Course rationales, histories and futures had not been discussed»*

Som svar på dette vises det til det større, igangsatte revisjonsarbeidet for studieprogrammene, som blant annet vil revidere hvordan fagene organiseres og leses av både studenter, fagmiljø og administrasjon. Formålet er blant annet å forbedre disse punktene som studieprogrammene over flere år har slått ut svakt.

Informasjon om gjennomføringstall finnes til slutt i dokumentet.

COVID-19:

"The cohort was very appreciative of KMDs exceptional securement of access permissions to KMD students under COVID-19 restrictions."

Programstyrets arbeid i 2020 ble i stor grad påvirket av COVID-19. Det har vært krevende å omgjøre fysisk undervisning og vurdering til digitale flater. Store deler av programstyrets tid og oppmerksomhet har vært rettet mot problemstillinger relatert til dette.

- **Planlegging og gjennomføring av avsluttende eksamener vår 2020.** Selve eksamensgjennomføringen fikk positive tilbakemeldinger fra fagmiljø og sensorer, situasjonen tatt i betrakning.
- **Gjennomføring av avgangsutstillinger vår 2020:** Utstillingene ble separert ut fra (digital) eksamen og ble gjennomført i august. Avgangsutstillingen for MA ble gjennomført på KODE 2, Stenersens og BA-utstillingen ble gjennomført i det store og hele ved studentenes arbeidsplasser i Lars Hilles gate.
- **Planlegging av undervisning:** Hovedvekten av instituttets kursaktiviteter ble i starten flyttet til digitale flater. Det har vært ansett som svært arbeidskrevende og faglig utfordrende for kursholdere å omlegge planlagt undervisning. Flere kurs og aktiviteter er avhengig av fysisk tilstedeværelse. Det har vært vanskelig å gjøre gode faglige avveininger og forskuttere i hvilken grad ulike typer undervisning skulle flyttes til digitale flater. Utfordringer har vært knyttet til færre undervisningsrom av nødvendig størrelse. Det var også i starten usikkert hvordan verkstedsbaserte kurs skulle gjennomføres mht smittevernstiltak.. Det var derfor svært positivt med unntaksbestemmelse for disse fagene, slik at studenter i større grad kunne arbeide på campus. I perioder med nedstegnelse og rask omgjøring av kurs har resultert i en del rombooking-trøbbel og feil i timeplaner. Inntrykket er at majoriteten av kurs har hatt en tilfredsstillende kvalitet, men instituttet merker digital trøtthet blant studenter.
- **Endring av læringsutbytte:** PSKA har fortløpende vurdert endrete undervisningsformer opp mot læringsutbyttebeskrivelsene. Det er helt klart vært utfordrende, da læringsutbytte ofte krever tilgang til verksteder, utstyr og studio.
- **Tilstedeværelse:** At både stab og studenter ble tvunget til å jobbe hjemmefra (fra ulike steder i verden) har gjort det utfordrende å ha oversikt og følge opp den enkeltes behov. Instituttet ga alle veiledere beskjed om å følge opp og opprettholde jevnlig kontakt med den enkelte student. Dette ble i stor grad gjennomført, iht til den enkeltes kapasitet.

“Whilst far from ideal, the high proportion of online learning and teaching arising from the COVID-19 situation, delivered some positive outcomes in the student experience, namely professional resourcefulness and resilience as well as increased confidence in digital working methodologies.

Some students were also somewhat compromised by limited access to appropriate digital tools – raising the need for the university to ensure provision solutions for all.” Sitat fra egenvurdering

Bergen, 27.04.2021

Johan Sandborg
Programstyreleder

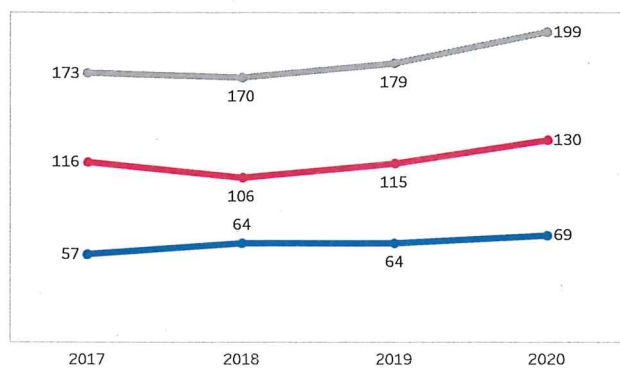
Sara Bjørneset
Sekretær PSDE

Velg studieprogram her!

Multiple values

Antall studenter - fullføring og frafall

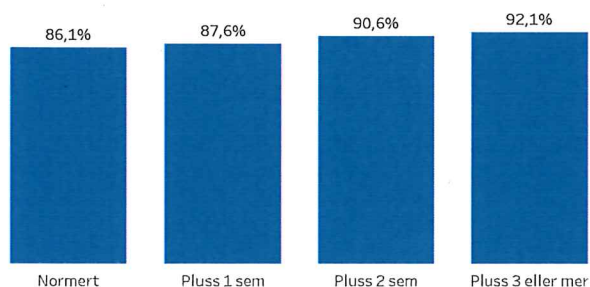
Antall studenter



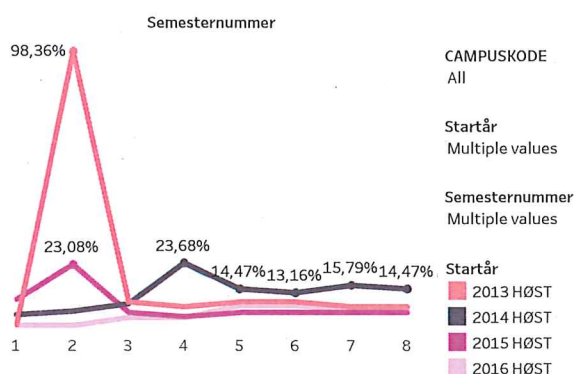
Kvalifikasjoner og utveksling

Årstall	Antall kvalifikasjoner	Antall kvalifikasjoner med utveksling	Andel kvalifikasjoner med utveksling	Termin HØST
2017	66	12	18,2%	STUDIERETNINGNAVN_B.. All
2018	63	11	17,5%	Kjønn K M
2019	59	14	23,7%	Årstall Multiple values

Andel studenter som fullfører en grad



Andel frafall



Utreisende utvekslingsstudenter med avtale

Studieprogram	Årstall fra	Årstall..	Land	Utreisende utvekslingsstudenter med avtale	Utvekslingsopphold over 3 mnd	Utvekslingsopphold under 3 mnd
BAKUNST Bachelorprogram i kunst	2016	2016	DK Danmark			
			IS Island			
			SE Sverige			
			DE Tyskland			
	2017	2017	DK Danmark			
			IS Island			
	2017	2017	PT Portugal			
			IS Island			
	2018	2018	DK Danmark			
			GB Storbritannia og Nord-Irland			
IL Israel						
DK Danmark						
2018	2018	FR Frankrike				
		FR Frankrike				
		FR Frankrike				
		FR Frankrike				
2019	2019	GB Storbritannia og Nord-Irland				
		SE Sverige				
		IS Island				
MAKUNST Masterprogram i k..	2016	2016	IS Island			
	2017	2017	DE Tyskland			
			NZ New Zealand			

Beståtte studiepoeng

Årstall	Termin / Studieprogram											
	VÅR						HØST					
	BAKUNST Bachelorprogram i k..			MAKUNST Masterprogram i k..			BAKUNST Bachelorprogram i k..			MAKUNST Masterprogram i k..		
Studiep..	Aktive	Beståtte studiep..	Studiep..	Aktive	Beståtte studiep..	Studiep..	Aktive	Beståtte studiep..	Studiep..	Aktive	Beståtte studiep..	
2017	3 540	120	29,50	1 710	56	30,54	3 270	118	27,71	1 680	54	31,11
2018	3 210	119	26,97	1 545	54	28,61	3 360	122	27,54	1 320	48	27,50
2019	3 240	119	27,23	1 443	47	30,69	3 540	126	28,10	1 545	53	29,15
2020	3 615	125	28,92	1 425	51	27,94	3 825	136	28,13	1 710	63	27,14



Instituttet for designs årlige kvalitetsvurdering av studieprogrammene

Generelle bemerkninger om kvalitetsarbeidet 2020

Eget punkt om pandemiens innvirkning på utdanningen finnes i slutten av denne rapporten. Selv om pandemien har tatt mye av programstyrets, emneansvarlige og kursholderes oppmerksomhet i 2020, har flere kvalitetsbyggende løsninger blitt utarbeidet og tatt i bruk. Dette gjelder for eksempel ny, felles mal og rutine for egenvurdering av emner. Dette ble tatt i bruk første gang våren 2020 og fulgt opp høst samme år. På BA og MA har alle emneansvarlige levert egenvurdering. Slike felles og faste rutiner gir programstyret et godt grunnlag for å få innsikt og vurdere kvaliteten i studieprogrammene på instituttet.

Ny, felles rutine for digital undersøkelse for studentevalueringer av alle emner er også vedtatt og vil for første gang gjennomføres våren 2021. Dette vil være ett av flere grunnlag for emneansvarlige til å gjøre egenvurdering av emnet.

Dekanat og SU igangsatte høsten 2020 en større gjennomgang av emnestruktur for alle studieprogram ved KMD. Programstyret har igangsatt en revisjon av studieporteføljen hvor innhold og struktur vurderes. Hovedvekten av arbeidet vil gjøres i 2021, med fullstendig ferdigstilling av revisjon av både BA og MA i design i desember 2021. Se vedlegg 1 for arbeidsgruppens mandat.

Vurdering av designutdanningene

Programstyret har gjennomgått alle mottatte egenvurderinger fra emneansvarlige for høstsemesteret 2020.

Bachelorprogrammet i design

Møbel- og romdesign / Interiørarkitektur og Visuell kommunikasjon:

Undervisnings- og vurderingsformer:

Takk være unntaksbestemmelser for våre studier var det mulig å gjennomføre en stor del av undervisningen i KMD-bygget. Den undervisning som har foregått digitalt ser ut til å ha fungert etter forholdene bra. Fagstaben kunne bringe med seg erfaringer fra vårsemesteret inn i planleggingen og gjennomføringen av den undervisningen som måtte foregå digitalt i høstsemesteret. Totalinntrykket er at det har vært mulig å gi et variert tilbud til studentene, med workshops, forelesninger og individuell veiledning. I svært liten grad har det vært nødvendig å avlyse eller redusere omfanget på kurs og andre undervisningstilbud.

Teoritilbudet ser ut til å ha fungert godt, ikke minst Design in Context. Innvendingene har dreiet seg om at vanskelighetsgraden på tekster som skulle leses var for høy.



Det er ikke noe som tyder på at nivået på studentenes arbeid og innleveringer har vært lavere enn vanlig. Studentene berømmes i egenvurderingene for god innsats, stor tilpasningsevne og stor forståelse for de begrensninger som sikkerhetstiltakene knyttet til Korona medførte.

I noen av emnene har det vært et visst sprik mellom emnebeskrivelsene og det kurstilbudet som har vært gitt, med den følge at læringsmålene for kursene ikke har vært sammenfallende med læringsmålene for semesteremnet. I enkelte tilfeller har læringsmålene for kursene vært for uklare. Dette gjelder begge fagområder.

Vurderingsformer:

Til tross for tiltakene pga korona, var det mulig å gjennomføre en forsvarlig emnevurdering av studentene ved slutten av semesteret. Enkelte emneansvarlige bemerket dog at det mangler kursvurderinger fra en del kursholdere, noe som i noen grad svekker grunnlaget for å gjennomføre en fullt ut kvalitetssikret semestervurdering.

Informasjon:

De fleste emneansvarlige melder at informasjonsflyten har vært rimelig god, men i noen tilfeller har ikke endringer av opplegget på grunn av koronasituasjonen blitt meldt på Mitt UiB i tide, slik at det har oppstått uklarhet om opplegget for kurs. Det har også oppstått en del feil- og dobbelbookinger av verksteder. Det er også åpenbart at Mitt UiB ikke fungerer optimalt for ganske mange av studentene.

Det må bemerkes at det i noen grad har vært vanskelig for studentene å se sammenhengen mellom elementene i emnet ut fra den informasjon som har vært tilgjengelig. En ny emnestruktur vil kunne bedre dette. Dette varierer noe fra årstrinn til årstrinn. Det ser ut til at det er særlig tidlig i studiet at studentene har problemer med å se den større sammenhengen det enkelte element inngår i.

Rammevilkår:

I og med at det var mulig å bruke KMD-bygget i stor utstrekning, ser det ut til at vi har unngått stor "digital slitasje". Brukt på rett måte – og i passende omfang (og med jevnlig pauser) – fungerer Zoom godt som redskap for undervisning og veiledning. Særlig på Visuell kommunikasjon har det vært tatt i bruk et bredt spekter av programmer og kommunikasjonsplattformer for å bøte på at studentene i perioder måtte arbeide hjemmefra.

Bruk av verksteder:

Takket være unntaksbestemmelsen har det vært mulig å legge deler av undervisningen til verkstedene. Dette gjelder begge fagområder. Samtidig er det et ønske om å kunne bruke verkstedene mer, også etter vanlig åpningstid. Det har også vært ytre ønske om tilgang til (og kurs ved) flere verksteder enn de som tradisjonelt er knyttet til eget fagområde.

Arealene som er tildelt de ulike kull ser ut til å fungere bra.

Forslag til endringer:



Emneansvarlige var sparsomme med forslag til endringer. Flere meldte et ønske om innføring av et bedre system for vurderinger av innsats i kurs, bedre informasjon om emnets innhold ved semesterstart og generelt mer presis og oppdatert informasjon på Mitt UiB.

Masterprogrammet i design:

Undervisnings- og vurderingsformer:

Både kursundervisning og veiledning var preget av restriksjonene knyttet til Korona. Både studenter og fagstab har strevd med utfordringer knyttet til tilgangen til bygget generelt og til verksteder spesielt, til skiftende retningslinjer gjennom semesteret og lignende.

Det har også vært problematisk at studieplanen for masterstudiet har vært tolket ulikt i tillegg til at det har versert ulike versjoner og oversettelser av studieplanen. Uppresis informasjon har også skapt forvirring blant studentene.

Det er også utfordringer knyttet til at det ikke er et system for innhenting av informasjon fra kursholdere om studentenes ytelse i kurs som grunnlag for semesteremnevurderingene. Dette betyr at hovedveilederne i semestervurderingen i for stor grad må støtte seg til studentenes egen semesterrapport.

Bruk av verksteder:

Det har vært uklart når studentene har hatt tilgang til verkstedene.

Rammevilkår:

Lokaler:

Det har vært en utfordring å finne rom som er store nok til de store masterkullene. Koronasituasjonen har gjort denne utfordringen ekstra stor.

Informasjonsflyt:

Studentene har uttrykt frustrasjon over mangfoldet av informasjonskanaler – og manglende konsistens i informasjonen. Ved studiestart bør de informeres bedre om bruken av Mitt UiB.

Annet:

Samarbeidet med Kunstakademiet har bedret seg gjennom høsten, med unntak av det som går på bruk av lokaler og fasiliteter. En for stor del av felleslokaler er blitt brukt til lagring av materialer.

Forslag til endringer:

Det som er beskrevet over som negativt må det gripes fatt i i planleggingen av et nytt studieår.

En avsluttende kommentar om egenvurderingene:

Egenvurderingene vil være utgangspunkt for en gjennomgang av undervisnings-kalenderen for et nytt studieår og opplegget for studiestart kommende høst. Det utviklede spørreskjemaet beskrevet over, vil også være et redskap for å avdekke om det som har vært påpekt som svakheter blir rettet opp i vårsemesteret.



Det må også påpekes at Studiebarometeret 2020 gir et noe mer negativt bilde av situasjonen enn egenvurderingene ved emneansvarlige. Særlig gjelder dette masterstudiet. Mer om dette under.

Studentevalueringer

Emneansvarlige har ofte hentet tilbakemeldinger fra studentene i deres semesterrapporter. Dette har ført til en uheldig sammenblanding av formell vurdering og studentevaluering. PSDE har problematisert dette ved flere anledninger og har gjennomført tiltak i form av en ny felles, digital studentundersøkelse som gjennomføres i samarbeid med studieadministrasjonen. Det utarbeides også egen veileder for semestervurdering, blant annet for å unngå at studenter blir satt i en situasjon hvor de må evaluere fagmiljøet i samme dokument som de blir vurdert på, samt at fagmiljøet i størst mulig grad følger samme prosedyre.

- Videre har det fremkommet en del kritikk fra studentene i Masterprogrammet i design. Kritikken har involvert flere sider av programmet og institusjonen:
- For mange kurs og for lite tid til selvstendig MA-prosjekt
- Manglende og kaotisk informasjon Mitt UiB, webmail, nettsider osv
- Etterspørsel etter konkret timeplan med utfyllende kursinformasjon
- Bedre introduksjon til stab, studieprogram og fakultetet
- Bedre informasjon om prosjekt-presentasjon og språkkrav
- Uklarheter rundt veiledning.
- Rydding og bruk av arbeidsplasser
- Manglende/forsinket HMS-kurs
- Bruk og tilgang til verksteder

Programstyret gjennomgikk ved semesterslutt kurskalenderen for vårsemesteret 2021, for å sikre at det var nok tid satt av til å arbeide med eget prosjekt.

Instituttledelsen har nedsatt en egen gruppe som ser på innholdet og strukturen i Masterprogrammet i design, hvor blant annet studentenes tilbakemeldinger inngår. Se vedlegg 2 for arbeidsgruppens mandat. Det er ønskelig at PSDE holdes løpende orientert om utviklingen. Dette arbeidet må ses i sammenheng med den større revisjonsprosessen på instituttet.

Ekstern fagfelle

Programstyret har foreslått flere aktuelle navn som eksterne fagfeller til studieprogrammene. Det er ønskelig at kontrakt med den enkelte eksterne fagfelle er signert i løpet av april 2021. Eksterne fagfeller vil da arbeide i en treårs periode frem til slutten av 2023. Fagfellene vil holde fortløpende dialog med arbeidsgruppen for revisjonen i 2021, og vil avlegge sin første rapport mot slutten av 2021. Før denne tid kan ikke instituttet legge frem ekstern vurdering av våre studieprogram.



Behov for oppfølging

Studiebarometeret viser gjennomgående svakheter knyttet til blant annet organisering og informasjonsbehov. De samme utfordringene blir også synlige i rutiner knyttet til egenvurdering og organisering av studieprogrammene. Det vises til det større revisjonsarbeidet for studieprogrammene, som blant annet vil revidere hvordan fagene organiseres og leses av både studenter, fagmiljø og administrasjon. Formålet er blant annet å forbedre disse punktene som studieprogrammene over flere år har slått ut svakt.

Vedlagt finnes informasjon om gjennomføringstall.

COVID-19:

Programstyrets arbeid i 2020 ble i stor grad påvirket av COVID-19. Det har vært krevende å omgjøre fysisk undervisning og vurdering til digitale flater. Store deler av programstyrets tid og oppmerksomhet har vært rettet mot problemstillinger relatert til dette.

Planlegging og gjennomføring av avsluttende eksamener vår 2020.

Selve eksamensgjennomføringen fikk positive tilbakemeldinger fra fagmiljø og sensorer, situasjonen tatt i betraktning. Negative tilbakemeldinger, spesielt fra utgående MA2-studenter kom frem høsten 2020. Disse tilbakemeldingene har i stor grad handlet om informasjon og veiledning frem mot avvikling av eksamen. Programstyreleder og programstyret har fulgt studentrepresentantene og vært i jevnlig kontakt med dem etter at kritikken ble kjent.

Gjennomføring av avgangsutstillinger vår 2020:

Disse ble separert ut fra digital eksamen og ble gjennomført digitalt.

Planlegging av undervisning:

Hovedvekten av instituttets kursaktiviteter ble i starten flyttet til digitale flater. Det har vært ansett som svært arbeidskrevende og faglig utfordrende for kursholdere å omlegge planlagt undervisning. Flere kurs og aktiviteter er avhengig av fysisk tilstedeværelse. Det har vært vanskelig å gjøre gode faglige avveininger og forskuttere i hvilken grad ulike typer undervisning skulle flyttes til digitale flater. Utfordringer har vært knyttet til færre undervisningsrom av nødvendig størrelse. Øvre hall er derfor tatt i bruk, uten at lydforhold og teknisk utstyr legger til rette for hybride undervisningsformer. Det var også i starten usikkert hvordan verkstedsbaserte kurs skulle gjennomføres mht smittevernstiltak.. Det var derfor svært positivt med unntaksbestemmelse for disse fagene, slik at studenter i større grad kunne arbeide på campus. I perioder med nedstengelse og rask omgjøring av kurs har resultert i en del rombooking-trøbbel og feil i timeplaner. Inntrykket er at majoriteten av kurs har hatt en tilfredsstillende kvalitet, men instituttet merker digital trøtthet blant studenter.

Bergen, 27.04.2021

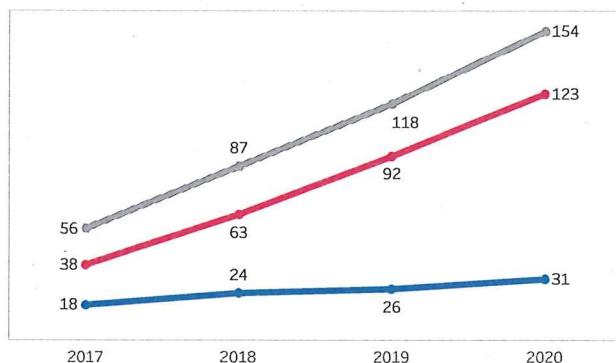
Anette Højlund
Instituttleder

Velg studieprogram her!

Multiple values

Antall studenter - fullføring og frafall

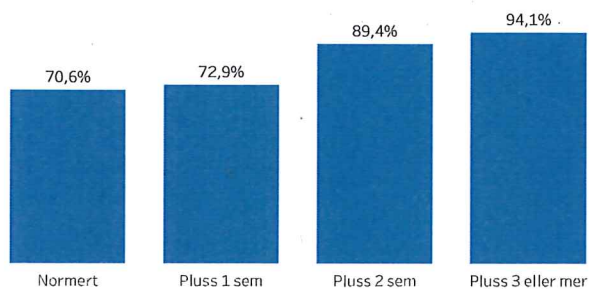
Antall studenter



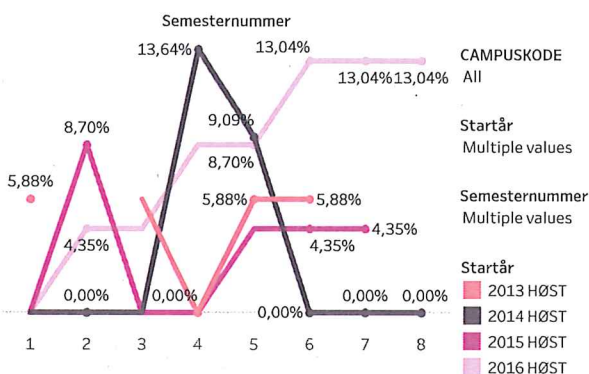
Kvalifikasjoner og utveksling

År	Antall kvalifikasjoner	Antall kvalifikasjoner med utveksling	Andel kvalifikasjoner med utveksling	Termin HØST
2017	25	0	0,0%	STUDIERETNINGNAVN_B.. All
2018	24	1	4,2%	Kjønn K
2019	21	1	4,8%	Årstill Multiple values

Andel studenter som fullfører en grad



Andel frafall



Utreisende utvekslingsstudenter med avtale

Studieprogram	Årstill		Land	Utreisende utvekslingsstudenter med avtale	Utvekslingsopphold over 3 mnd	Utvekslingsopphold under 3 mnd
	Årstill fra	Årstill til				
MADESIGN Masterprogram i design	2017	2017	IS Island		1	
			FI Finland		1	
			PT Portugal		1	
	2018	2019	FI Finland		1	

Beståtte studiepoeng

Årstill	Termin / Studieprogram											
	VÅR						HØST					
	BADESIGN Bachelorprogram i ..			MADESIGN Masterprogram i d..			BADESIGN Bachelorprogram i ..			MADESIGN Masterprogram i d..		
Studiep..	Aktive	Beståtte studiep..	Studiep..	Aktive	Beståtte studiep..	Studiep..	Aktive	Beståtte studiep..	Studiep..	Aktive	Beståtte studiep..	
2017				1 395	53	26,32				1 410	56	25,18
2018				1 455	54	26,94	990	35	28,29	1 440	52	27,69
2019	930	34	27,35	1 260	48	26,25	1 980	66	30,00	1 485	52	28,56
2020	1 890	68	27,79	1 515	53	28,58	2 745	98	28,01	1 448	56	25,85

Velg studieprogram her!

Multiple values

Søker- og studenttall

Søking og opptak

Årstall

Multiple values

Studieprogram	Årstall	Termin	Studieplasser	1.prioritet	1. pri søker per studieplass	Fått tilbud	Svart ja	Registrert	Andel registrert av tilbud
BADESIGN Bachelorprogram i design	2018	HØST	35	141	4,0	42	35	34	81,0%
	2019	HØST	35	129	3,7	38	35	35	92,1%
	2020	HØST	35	162	4,6	40	36	34	85,0%
MADESIGN Masterprogram i design	2017	HØST	28	127	4,5	36	30	28	77,8%
	2018	HØST	28	186	6,6	33	25	23	69,7%
	2019	HØST	28	221	7,9	37	29	23	62,2%
	2020	HØST	30	222	7,4	46	40	32	69,6%

Termin

HØST

STUDIERETNINGNAVN_B..

All

Kjønn

All

Poenggrense

OPPTAKSTYPEKODE

All

Studieprogram	Årstall	Termin	Kvoteprosent		Min. Poenggrense
			Registrert	Ukjent	
BADESIGN Bachelorprogram i design	2018	HØST	34	34	
	2019	HØST	35	35	
	2020	HØST	34	34	
MADESIGN Masterprogram i design	2017	HØST	28	28	
	2018	HØST	23	23	
	2019	HØST	23	23	
	2020	HØST	32	32	

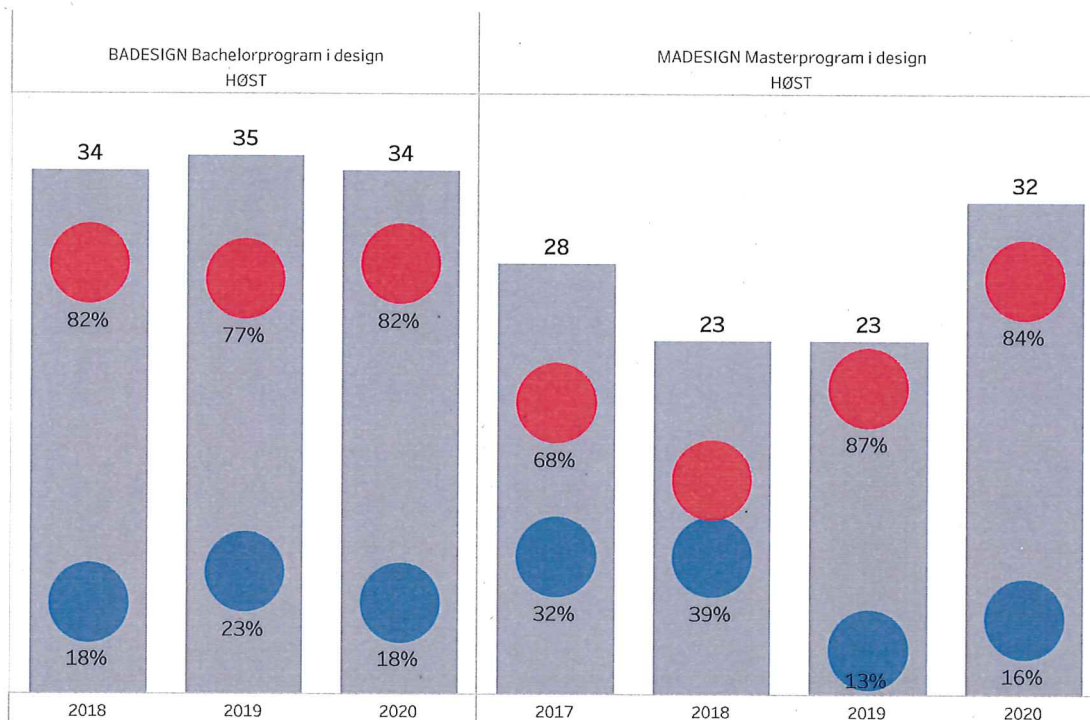
CAMPUSKODE

All

MOTTSTATUS

All

Antall startende



Vejlægg 1:

OPDRAG EMNE-ARBEJDSGRUPPE

Opgaven gælder hele studiet, men vi satser på at videreføre det arbejde, der dette forår er gjort af nye emneansvarlige på MA. Det er derfor vigtigt hurtigt at gå i dialog med emneansvarlige på MA, så der bliver helhed i studiet. Arbejdet fremlægges for Programstyret d. XXXX

Gruppens opgave er at

- foreslå model(ler) for en struktur for emner. De enkelte beskrives senere i detaljer i fagmiljøet
- undersøge hvordan strukturen kan gælde hele instituttet, dvs:
- - afgøre på hvilket overordnet niveau emnerne skal ensrettes (og om de skal)
- harmonisere med Kunstakademiets nye emnestruktur, så der er mulighed for at vælge at følge 5, 10 eller 15 point på tværs af institutterne. Dvs. hurtigst muligt skal gruppen i dialog med Kunstakademiets arbejdsgruppe.
- beslutte om emner evt. kan gå over flere semestre
- komme med forslag til ulike vurderingsformer i de forskellige emner
- komme med forslag til, hvordan teori på ulike måter kan indgå, og hvordan den vurderes
- skabe rammer for flere selvstændige projekter
- skabe rammer for at et (begrænset) antal studiepoints kan være tværfaglige og/eller kan vælges af studerende fra andre fakulteter på UiB, og også:
- komme med forslag til hvordan obligatorisk/valgfrt håndteres ud fra de retningslinjer, der er angivet i forskriften for uddannelsen

BEMÆRK

- Et studieår er 60 studiepoints, semestre kan deles op i mindre dele and 30 p
- Studiepoints tælles i forhold til den studerendes arbejdsbelastning, ikke i forhold til antal uvtimer
- Emner *kan* gå over hele semestre

En foreløbig model fremlægges i fagmiljøet til høring d. XX maj

I får forskriften for uddannelsen af Sara

18. marts 2021
Anette Højlund

Vedlæg 2:

OPGAVEN – Team-MA

At genvurdere helheden i studiet

At tage det bedste med fra MA, sådan som det har kørt – og at smide resten væk

At genvurdere de fire semestres funktion i forhold til progression og pædagogik

At sørge for den rette balance mellem DIC og fagspecifikke kurser

At afgøre hvorvidt skrivning skal være med som del af DIC

At definere hvilke fagspecifikke kurser, der skal være – ikke for mange, ikke for få

At vurdere, om der skal være ét til to forprojekter

Andet??

<p>MA 1 Høst Bente</p> <p>Projekt</p> <p>Forprojekt 1</p> <p>Værksteder, introduktioner Problemformulering Kreativitetskursus Metodekursus</p>	<p>MA 1 Vår Mikkel</p> <p>Projekt</p> <p>Forprojekt 2</p> <p>Design i sammenhæng / studiekredse. Delvist valgbare Fagspecifikke kurser, valgbare</p>
<p>MA 2 Høst Tang</p> <p>Projekt</p> <p>Skrivekursus</p> <p>Design i sammenhæng / studiekredse. Delvist valgbare. Fagspecifikke kurser, valgbare</p>	<p>MA 2 Vår Hans</p> <p>Projekt</p> <p>Færdiggørelse Professionaliseringskursus Udstilling</p>

MA 1
Høst
Emneansv 1

Projekt
Værksteder, definere projekt.
Problemformulering
Kreativitetskurser
Metodekursus

MA 1
Vår
Emneansv 2

Projekt
Design i sammenhæng.
/ studiekredse
Delvist valgbar
Fagspecifikke kurser, *valgbare*

MA 2
Høst
Emneansv 3

Projekt
Skrivekursus
Design i sammenhæng.
/ studiekredse
Delvist valgbar.
Fagspecifikke kurser, *valgbare*

MA 2
Vår
Emneansv 4

Projekt
Færdiggørelse
Professionaliseringskursus
Udstilling

4 emneansvarlige samarbejder med fagkoordinator VIS og fagkoordinator ROM arbejder om overordnet planlægning af studiet. Dvs. **et team på 6 personer** har ansvaret for MA-studiet. Blandt disse er der en teamleder – som også effektuerer overordnet planlægning.
Øvrige ansatte er vejledere og kan indgå i projekter og kurser.

MA 1

Høst

Bente

Projekt

Værksteder, definere projekt.

Problemformulering

Kreativitetskurser

Metodekursus

MA 1

Vår

Mikkel

Projekt

Design i sammenhæng.

/ studiekredse

Delvist valgbar

Fagspecifikke kurser,
valgbare

MA 2

Høst

Tang

Projekt

Skrivekursus

Design i sammenhæng.

/ studiekredse

Delvist valgbar.

Fagspecifikke kurser,
valgbare

MA 2

Vår

Hans

Projekt

Færdiggørelse

Professiona-
liseringskursus

Udstilling