

---

## Romprogram for Griegakademiet – Institutt for musikk i Nygård skole

---

### Bakgrunn

I 1995 ble Griegakademiet – Institutt for musikk (GA) etablert. Fra å være egen institusjon ble Bergen Musikkonservatorium et institutt ved Det historisk-filosofiske fakultet. Griegakademiet var navnet på overbygningen for det musikkfaglige samarbeidet med Høgskolen i Bergen, som etablerte Griegakademiet, Seksjon for musikk, ved lærerutdanningen. Det ble lagt opp til samarbeid på flere områder mellom musikkmiljøene ved de to institusjonene. I planleggingen av nybygg for høyskolen på Kronstad ble samlokalisering vurdert, men ikke prioritert. Bergen musikkonservatorium har hatt lokaler i Nygård skole siden 1987. Fra 1985 -92 ble lokalene bygd om for undervisning i utøvende musikk med lydisolerte øvingsrom. De ombygde lokalene var dimensjonert for 110 studenter.

Siden 1995 har det vært en kraftig økning i antall ansatte og studenter. Arne Bjørndals samling, med unike folkemusikkskatter fra Vestlandet, er blitt del av Griegakademiet, og utdanningstilbud i musikkvitenskap og musikkterapi er også kommet til.

Etter samråd med Kunnskapsdepartementet ble Nygård skole kjøpt av Nygårdshøyden Eiendom AS og Magør Eiendom AS fra Bergen kommune i 2009. Bygget ble delt med en seksjon for hver av eierselskapene. Seksjonen som eies av Magør Eiendom AS (seksjon 1) leies av Bergen kommune, seksjonen som eies av Nygårdshøyden Eiendom AS (seksjon 2) leies av universitetet. I forbindelse med seksjoneringen ble det beregnet at det samlede arealet (bruttoareal med andel av fellesareal) er 9113 kvm. Bergen kommune leier 4933 kvm, mens universitetets leieareal er 4180 kvm.

### Romprogram 2001

For å skissere det fremtidige arealbehovet for Griegakademiet tok universitetet initiativ til å få utarbeidet et romprogram allerede i 2000. Romprogrammet skulle beskrive arealbehovet med tanke på eventuell samlokalisering på Kronstad. Romprogramkomiteen leverte forslag i april 2001. Det akademiske kollegium sluttet seg til forslaget til romprogram i møte 14.06. 01 (DAK-sak 74/01). Romprogrammet omfattet 3428 kvm netto basert på 140 studenter.

### Revidert romprogram og funksjonsanalyse

Antall ansatte og studenter ved Griegakademiet har økt betydelig. Arealet som disponeres ved Nygård skole er blitt for lite. Arne Bjørndals samling og fagmiljøet i musikkterapi er i dag plassert utenfor Nygård skole.

Etter at eiendomsselskapene kjøpte Nygård skole ble det mulig å legge planer for hvordan Griegakademiet på sikt kan samle aktiviteten ved Nygård skole. For å planlegge videre bruk av Nygård skole fikk Eiendomsavdelingen følgende oppdrag i februar 2011:

*"Med dette bes Eiendomsavdelingen om å ta initiativ til å nedsette en arbeidsgruppe med deltakelse fra fakultetet og Griegakademiet som får ansvar for å utarbeide en funksjonsanalyse for Nygård skole, hvor mulighetene både på kort og lang sikt for samlokalisering og videre utvikling utredes. Gruppen bes som en del av dette arbeidet også å vurdere muligheten for sambruksløsninger av undervisningsarealer i Stein Rokkans hus."*

Med deltakelse fra GA, Det humanistiske fakultet og Eiendomsavdelingen, ble følgende arbeidsgruppe oppnevnt:

Ove Botnevik (leder)	seksjonsleder, EIA
Birthe Berven Dahle	representant instituttadministrasjonen, GA
Stig Wernø Holter	verneombud, GA
Trine Moe	fakultetsdirektør, HF
Morten Eide Pedersen	representant gr. A, GA
Brynjulf Stige	representant gr. A, GA
Guro Strand	studentrepresentant, GA
Frode Thorsen	instituttleder, GA
Kjerstin Tønseth	administrasjonssjef, GA
Bård Aarvik	studentrepresentant, GA
Jostein Nyseth (sekr.)	seniorkonsulent, EIA

Arbeidsgruppen valgte å todele sin innstilling. Gruppen har lagd et revidert romprogram med utgangspunkt i romprogrammet fra 2001. Det er tatt hensyn til endrede studenttall, flere tilsatte og andre rammebetingelser. Arbeidsgruppen har vurder hvordan romfunksjoner kan innpasses innenfor Nygård skole og arealmessige løsninger på kort og noe lengre sikt.

### **Revidert romprogram**

I 2010 var antall studenter normert til 250, med 130 studenter innenfor utøving, 60 studenter i musikkterapi og 60 i musikkvitenskap. Ved GA var det 56 personer i 39,3 årsverk i 2010, med 20 årsverk i vitenskapelige og 8,4 årsverk i administrative stillinger. I tillegg kommer 6,3 årsverk med timelærere.

Ved innføring av ny finansieringsmodell for universitetene i 2002 ble 2000 regnet som utgangsposisjon, og antall helårsstudenter institusjonene hadde fullt budsjett for. Ved UiB var dette 8911 studenter, tallet ble senere justert til 7500 årsheter eller helårs studieplasser. Ved GA var det i 2000 til sammen 111 studenter fordelt med 83 studenter på lavere grad og 23 på høyere grad. Dette kan regnes som utgangsposisjon for fullfinansierte studieplasser. I 2002 var tallet på studenter 136. Senere ble det en økning med tjue studieplasser da musikkterapi ble overført fra Høyskolen i Sogn og Fjordane til UiB i 2006.

I 2009 ble det 5 årige masterprogrammet i musikkterapi opprettet av universitetsstyret. Det er lagt opp til å få 60 studieplasser etter en periode på 5 år (12 studenter per år i 5 år). I 2011 er det registrert 195 studenter ved GA, hvorav 149 i utøvende musikk (inklusive 10 innenfor PPU) og 40 i musikkterapi (som er under oppbygging til 60 plasser). Musikkvitenskap har ikke hatt opptak de to siste årene fordi det har vært to ubesatte stillinger. Disse stillingene er under utlysning. Studenttallet i bachelorprogrammet i musikk har i 2006 - 2009 vært 100 i snitt. I romprogrammet er det dimensjonert for 250 studenter.

Romprogrammet er delt i tre arealkategorier: Utøving og undervisning, arbeidsplasser og fellesrom. Utøving og undervisning er den største kategorien med 2169 kvm. Her inngår det blant annet en hovedsal med bakscene, kammersal, sju ensemblerom, øvingsrom dedikert for enkelte instrumenter og 40 mindre generelle øvingsrom. I tillegg er det gitt opplysninger i romprogrammet om minimum takhøyde og nivå for lydisolering. Takhøyde og lydisolering henger sammen med hvilke instrumenter, ensembler og lydnivå rommene er planlagt for.

Etter romprogrammering av arbeidsplasser, framkommer et areal på 1755 kvm. Av de store postene er 24 studioer og kontorer til faste vitenskapelige ansatte. Disse rommene er satt opp som rom på 35 kvm for å muliggjøre veiledning og individuell undervisning. Det er også programmert for 60 arbeidsplasser for masterstudenter ved GA, til sammen 300 kvm. Dette er et arealbehov som er kommet til etter at første det første programmet ble utarbeidet.

Fellesrom er programmert til 640 kvm med blant annet møterom, kantine og bibliotek.

De tre arealkategoriene er summert til 4564 kvm A-areal, det er grunnleggende funksjoner i et romprogram. I tillegg beregnes en andel B-areal, som utgjør 17% av A-arealet. B-areal omfatter blant annet instrumentlager, garderobes og hvilerom for studenter. Det gir et samlet netto romprogram på 5340 kvm, en økning på 1807 kvm fra romprogrammet i 2001.

Bruttoarealet for GA er utregnet med en netto/bruttofaktor på 1,6. Dette er samme faktor som er brukt ved programmering av nybygg for Norges musikkhøgskole i Oslo, som ble ferdigstilt i 1988. Målt i areal per student gir et normert studenttall på 250 og 8544 kvm et areal på 34,2 kvm per student. Tilsvarende tall for Norges musikkhøgskole i 2010 var 36 kvm per student.

Romprogrammet beskriver også den faglige verdien av å utforme ombyggingen av Nygård skole på en slik måte at det også kan fungere som et kulturhus for byen, et *Musikkens hus*, og å legge til rette for samlokalisering med eksternt finansiert forskning, primært GAMUT – Griegakademiets senter for musikkterapiforskning og eventuelt også Senter for Griegforskning.

### **Funksjonsanalyse**

En funksjonsanalyse skal analysere og beskrive innhold, bruk og hvilke funksjonskrav som skal kunne innplasseres innenfor en gitt bygningskropp. En funksjonsanalyse er en slags mulighetsstudie. Arbeidsgruppen har pekt på flere forhold som er bestemmende for svaret på spørsmålet om hvordan virksomheten ved GA kan innplasseres i Nygård skole.

For å muliggjøre samlokalisering av virksomheten ved GA, er det avgjørende at større deler av Nygård skole kan disponeres. Bergen kommune leier 4933 kvm av byggets bruttoareal på 9113 kvm. Leieavtalen med Bergen kommune gjelder til 15.12.2014, med rett til forlengelse i 5 år. Når Bergen kommune flytter ut av Nygård skole, er det mulig å samlokalisere GA her.

Bygningen Nygård skoles tilstand gir begrensning for bruken. Bygningen er oppført i 1918, og det er deler av bygget hvor det i liten grad er gjort oppgraderinger. Areal som huser GA er den best oppgraderte delen av bygget og ble bygd om til Bergen Musikkonservatorium i 1985-92. Ventilasjonsanlegget som ble montert da, gir driftsmessige utfordringer og oppfyller ikke dagens krav til inneklima.

Deler av Nygård skole ble fredet i 1993; skolegården, utvendig fasade og to trapperom og korridor mellom disse i alle etasjer. Fredningen av trapperom og korridorer gir utfordringer for transport av instrumenter. Det må installeres en heis for piano og tyngre instrumenter. Plassering av heis og åpning til korridorer og trappehus må skje i dialog med byantikvaren.

Det er utfordringer ved å etablere en tilfredsstillende adkomst for varelevering til bygget. Adkomsten er i dag vanskelig både gjennom Gunnar Sævigs sal og fra skoleplassen. Planlegging av adkomsten må skje sammen med planlegging av plassering av heis.

Det fremgår av plantegninger av Nygård skole at den har en lang og smal bygningskropp som strekker seg nesten rundt skoleplassen. Bygningens bredde har betydning for hvor og om det er mulig å plassere ulike romfunksjoner. Det vil særlig være utfordringer med å plassere de større salene i romprogrammet i bygningen. I tillegg er etasjehøydene i bygget begrenset, slik at det kan være vanskelig å få nok takhøyde i saler og øvingsrom. En del øvingsrom trenger minimum takhøyde på 4 meter. Det er klare begrensninger i hvor i bygget det er mulig å få til slike volum.

Arbeidsgruppens vurdering er at et skisseprosjekt vil gi vurderinger av begrensningene ved Nygård skole som er påpekt i innstillingen.

### **Arealmessige behov på kort og lengre sikt**

Arbeidsgruppen har vurdert ulike tiltak for å bedre de arealmessige rammene for GA på kort og noe lengre sikt. Et tiltak som er gjennomført er flytting av Arne Bjørndals samling fra Nygårdsgaten 8 til John Lunds plass 3. Dette gir bedre lokaler for samlingen og mulighet for å flytte komponistmiljøet og annen lydsvak aktivitet fra Nygård skole. Arealøkningen fra Nygårdsgaten 8 (555 kvm) til J. Lunds plass (790 kvm) er 235 kvm brutto. Fra høsten 2010 har GA fått nesten enerett på bruk av studio A i Stein Rokkans hus. Også kapasiteten i studio B er i stor grad tildelt GA. Det er jevnlig kontakt med Bergen kulturskole for muligheten for å leie øvingsrom. Det har resultert i avtale om leie av undervisningsrom og øvingsrom. Musikkterapi miljøet ved GA har i en årrekke leid arealer i St. Jakobs plass 9. Våren 2011 ble det inngått avtale om leie av et større lokale i L. Hilles gt. 19, med innflytting i september.

### **Skisseprosjektet**

Det legges opp til å engasjere arkitekt og nødvendige tekniske rådgivere til å utarbeide et skisseprosjekt med funksjonsanalyse, fremdriftsplan og budsjett. Det er viktig å kontrahere rådgivere med nødvendig kompetanse om kulturhistoriske bygg og de øvrige spesielle kravene knyttet til akustikk og øvrige lydkrav Griegakademiet har. Kostnader knyttet til dette arbeidet er anslått til 3.300.000 kroner og kan dekkes innenfor lånerammen selskapene har. Skisseprosjekt planlegges ferdigstilt våren 2013 for videre behandling.

### **Universitetsdirektørens kommentarer**

Arbeidsgruppen har revidert Griegakademiets romprogram fra 2001 ut fra dagens behov og vurderinger og pekt på viktige trekk i en funksjonsanalyse for Nygård skole. Det er komplisert å planlegge samlokalisering av GA i Nygård skole, samtidig som det gis gode arealmessige betingelser for aktiviteten i dag og på litt lengre sikt. Det er klargjort at Griegakademiet har svært utilfredsstillende lokaler, sammenlignet musikkutdanning i Norge og Norden, og det er avgjørende å finne mer permanente og tilfredsstillende løsninger så fort som mulig.

For å løse noen av de akutte arealmessige behovene er Arne Bjørndals samling flyttet og musikkterapi miljøet har fått større og bedre egnete lokaler. Det er inngått avtale med Bergen kulturskole om leie av undervisnings- og øvingsrom. Det bidrar til å avhjelpe arealsituasjonen for de nærmeste årene. Samlet har det gitt GA gitt bedre rammer på kort og noe lengre sikt.

Det vises til sak 40/11, hvor en evalueringsrapport om den faglige virksomheten ved GA ble behandlet. Der tas lokaler og infrastruktur opp, og det påpekes behov for innvendig og utvendig oppgradering av Nygård skole, med fasader, ventilasjonsanlegg og bygging av heis. Det er avsatt midler til slike tiltak og planlegging av gjennomføring er igangsatt. Planlegging og plassering av heis skjer i samråd med byantikvar og vurderes i en helhetlig arkitektonisk plan for å ta i bruk hele Nygård skole.

Ombygging av Nygård skole kan i utgangspunktet først skje når Bergen kommune har flyttet ut. Det er kontakt med kommunen om saken. Det er likevel viktig å fortsette arbeidet med å planlegge den langsiktige bruken av Nygård skole. Det reviderte romprogrammet vurderes som et godt utgangspunkt for et skisseprosjekt i Nygård skole. Et skisseprosjekt skal gi svar på noen av de utfordringene arbeidsgruppen har pekt på i sin funksjonsanalyse. Det trengs å avklare om det er mulig å få plassert mange og store nok saler innenfor Nygård skole, om takhøydene vil være tilstrekkelig for behovene som GA har og om hvordan studio A og B i Stein Rokkans hus kan brukes. I tillegg vil det være mulig å se på bruken av den planlagte aulaen i sørfløyen av Museplass 3 som konsert- og øvingsal for GA.

Det anbefales at skisseprosjektet tar opp mulighetene for å legge til rette for samlokalisering med eksternt finansiert forskning, med kontorlokaler, møterom og vrimeleareal.

Prosjektet bør videre vurdere konkrete implikasjoner av visjonen om et *Musikkens hus*, slik at muligheten for å utforme Griegakademiet som et kulturhus og en møteplass for musikklivet blir analysert. Tilgjengelighet og vrimeleareal for konsertsaler må vurderes, sammen med slike forhold i ensemblerom for musikkterapi, med tanke på MIA (Musikalsk inkluderingsarena), slik dette er skissert i romprogrammet, tilgjengelighet og vrimeleareal for auditorium og en generell utforming som sikrer sammenheng i bygningen, med god tilgang til og mellom konsertsaler, auditorium, ensemblerom, vrimeleareal og kantine.

Nygård skole eies av eiendomsselskapene, og kostnadene ved rehabiliteringen kan dekkes av låneopptak og universitetet må være innstilt på å betale rehabiliteringen med økte leieutgifter. Dette må framlegges for departementet etter behandling av funksjonsprogram og skisseprosjekt i universitetsstyret.

Med dette fremmes følgende forslag til

Vedtak:

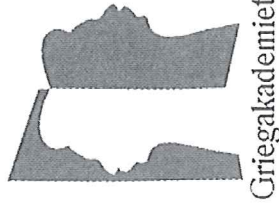
1. Styret tar romprogram for Griegakademiet – Institutt for musikk og funksjonsanalyse for Nygård skole til etterretning
2. Styret ber om at det blir utarbeidet et skisseprosjekt for innplassering av Griegakademiet – Institutt for musikk i Nygård skole
3. Styret ber om at universitetsledelsen fortsetter dialogen med Bergen kommune og andre aktuelle instanser med sikte på å legge til rette for at Griegakademiet kan overta hele Nygård skole så snart som mulig

03.11.11 OB/EB/



Vedlegg:

Revidert romprogram og funksjonsanalyse for Griegakademiet – Institutt for musikk



Griegakademiet

## Revidert romprogram og funksjonsanalyse for Griegakademiet – Institutt for musikk

VEDL. SAK NR.: 81 - 1  
STYREMØTE 7 12-2011

## Forslag til revidert romprogram og funksjonsanalyse for Griegakademiet – Institutt for musikk

Arbeidsgruppen som ble nedsatt for å utarbeide forslag til revidert romprogram og funksjonsanalyse for Griegakademiet – Institutt for musikk, legger herved fram sitt forslag.

Forslaget er enstemmig.

Bergen, 8. februar 2011

(sign.) Ove Bohnevik (leder) avdelingsleder, EIA	(sign.) Birthe Berven Dahle representant instituttadministrasjonen, GA	(sign.) Stig Wernø Holter verneombud, GA
(sign.) Tine Moe fakultetsdirektør, HF	(sign.) Morten Eide Pedersen representant gr. A, GA	(sign.) Brynjulf Stige representant gr. A, GA
(sign.) Guro Strand studentrepresentant, GA	(sign.) Frode Thorsen instituttleder, GA	(sign.) Kjerstin Tønseth administrasjonssjef, GA
(sign.) Bård Aarvik studentrepresentant, GA		(sign.) Jostein Nyseth (sekr.) seniorrådgiver, EIA

## Innhold:

1. Oppnevning, mandat og sammensetning.....	4
Tidligere romprogram (2001).....	4
2. Griegakademiet – Institutt for musikk.....	5
GA's faglige virksomhet.....	5
Randsoneaktiviteter knyttet til GA.....	6
GAMUT - Griegakademiets senter for musikkteknologiforskning.....	6
Senter for Griegforskning.....	6
Musikkens hus.....	6
3. Revidert romprogram for GA.....	7
Innhold og beregninger.....	7
Erfaringer ved andre musikkinstusjoner.....	7
Ansatte og studenter ved GA.....	9
Studenttall i perioden 1985-2010.....	9
Stillingsoversikt.....	10
Spesielle funksjoner i romprogrammet.....	11
Beregning av behov for øvingsstrom.....	11
Tabell: Revidert romprogram for GA.....	12
4. Funksjonsanalyse.....	14
Eierforhold Nygård skole.....	14
Bygningsstilstand.....	14
Bygningsmessige begrensninger.....	14
5. Arealmessige behov på kort og noe lengre sikt.....	15
Vedlegg.....	17
Vedlegg 1: Romprogramforslag fra 2001.....	
Vedlegg 2: Saksførelse til Kollegiet 2001.....	
Vedlegg 3: Tegning av Nygård skole.....	

## 1. Oppnevning, mandat og sammensetning

I universitetsdirektørens brev av 04.02.2010 fikk Eiendomsavdelingen slik oppdrag:

*"Med dette bes Eiendomsavdelingen om å ta initiativ til å nedsette en arbeidsgruppe med deltakelse fra fakultetet og Griegakademiet som får ansvar for å utarbeide en funksjonsanalyse for Nygård skole, hvor mulighetene både på kort og lang sikt for samlokalisering og videre utvikling utredes. Gruppen bes som en del av dette arbeidet også å vurdere muligheten for samarbeidsløsninger av undervisningsarealer i Stein Rokkans hus."*

I samarbeid med Det humanistiske fakultet (HF) og Griegakademiet (GA) ble det ved Eiendomsavdelingen oppnevnt følgende arbeidsgruppe:

Ove Botnevik (leder)	avdelingsleder, EIA
Birthe Berven Dahle	representant instituttadministrasjonen, GA
Stig Wernø Holter	verneombud, GA
Trine Moe	fakultetsdirektør, HF
Morten Eide Pedersen	representant gr. A, GA
Brynjulf Stige	representant gr. A, GA
Guro Strand	studentrepresentant, GA
Frode Thorsen	instituttleder, GA
Kjerstin Tønseth	administrasjonssjef, GA
Bård Aanvik	studentrepresentant, GA
Jostein Nyseth (sekr.)	seniorkonsulent, EIA

Hans Ebbing, som var leder for romprogramkomiteen i 2001, har delatt i komiteens møter og har gitt råd og bistand i av programarbeidet.

Gruppen har valgt å todele sitt arbeid:

**Del I (kap. 1 - 3):** Det foregående romprogrammet fra 2001 må justeres og oppdateres til dagens situasjon. I tråd med programmet fra 2001 har gruppen sett på dette arbeidet som et rent teoretisk romprogram, dvs. at det ikke knyttes konkret opp mot hvilke arealer/bygg som er aktuell lokalisering. Dette er gjort for å få fram de programmerne behovene.

**Del II (kap. 4 - 5):** Gruppen har sett på og analysert hvordan funksjonene kan innpasses i Nygård skole med tanke på samlokalisering av de forskjellige fagområder innenfor Griegakademiet - Institutt for musikk. I tillegg har det vært behov for å se på arealmessige løsninger på kort og noe lengre sikt.

Komiteen har hatt 5 møter:

### Tidligere romprogram (2001)

En romprogramkomite som hadde som oppgave å fremme forslag til romprogram for Griegakademiet, oversendte sitt forslag til universitetsdirektøren i april 2001. Det Akademiske Kollegium sluttet seg til forslag til romprogram i møte den 14.06.2001 (DAK-sak 74/2001).

Romprogrammet 2001 utgjorde netto 3428 m<sup>2</sup> programareal basert på 140 studenter.

Det nye reviderte forslaget til romprogram som her legges fram, bygges videre på det som universitetet allerede har godkjent, med de justeringer og oppgraderinger som er nødvendig etter 10 års utvikling.

## 2. Griegakademiet – Institutt for musikk

Griegakademiet – Institutt for musikk (heretter benevnt GA) har bakgrunn i Bergen Musikkonservatorium som ble overført til Det historisk-filosofiske fakultet ved UIB i 1995. Ved overføringen ble faget musikkvitenskap opprettet. Samtidig etablerte Høgskolen i Bergen Griegakademiet – Seksjon for musikk under Avdeling for lærenutdanning. Griegakademiet skulle være fellesbetegnelsen på de to miljøene og det var forutsatt at samarbeidet mellom UIB og HIB skulle utvikles. I forbindelse med planleggingen av nybygg for HIB på Kronstad ble også samlokalisering vurdert, men planene for dette ble lagt til side.

Samarbeidet med HIB er nå ikke så omfattende, men mer pragmatisk preget. Til gjengjeld har samarbeidet under Musikknett Vest, et regionalt nettverk støttet av UH-nett Vest, ekspandert. Her har GA en nøkkelrolle, blant annet som koordinerende ledd i den nyetablerte regionale forskerskolen Grieg Research School in Interdisciplinary Music Studies og som vertskap for Holbergdagene (seminarer og konserter).

Det er ikke planer om å utvide samarbeidet med HIB og samlokalisering vurderes heller ikke som aktuelt.

### GA's faglige virksomhet

GA's utdannings- og forskningsvirksomhet bygger på internasjonalt aktive utøvere, forskere og lærere. GA er dessuten en viktig kulturaktør i Bergen.

GA har et særlig ansvar for å fremme kunstnerisk utviklingsarbeid og ulike teori- og forskningstradisjoner innen musikkfagets ulike underdisipliner. Profilen bygger på fagmiljøer innen:

- Utøving innen klassisk, jazz og tradisjonsmusikk (ved Ole Bull Akademiet på Voss)
- Komposisjon, med fokus på moderne teknikker innen kunstmusikk
- Musikkvitenskap
- Musikkterapi
- Musikkpedagogikk

Instituttet forsøker å skape samspill og samarbeid mellom disse kunnskapstradisjonene.

Da Bergen musikkonservatorium flyttet til Nygård skole i 1987 var det ca. 80 studenter på utøvende cand.mag-nivå. Etter overføringen til UIB i 1995 ble det opprettet hovedfagsutdanning i utøving og komposisjon og studenttallet økte. Arne Bjørmdals samling ble tilknyttet instituttet og musikkvitenskap og senere også musikkterapi ble etablert som egne studier. GA har etter hvert fått stipendiater innen alle fagområder og har dermed tilbud innenfor alle tre utdanningsnivå.

Nevnes må også at GA siden 2004 driver talentutviklingsprogrammet *Griegakademiets unge talenter* (GUT), for elever i 13-19 års alder. Programmet har 12 plasser og er en del av det statlige Talentutviklingsprogrammet, som koordineres av Norges musikkhøgskole (NIMH). GA har ansvaret for Hordaland og Sogn og Fjordane og samarbeider med Bergen kulturskole, kulturskoler, folkehøgskoler og videregående skoler i regionen.

## Randsoneaktiviteter knyttet til GA

**GAMUT - Griegakademiets senter for musikkterapiforskning**  
GAMUT ble etablert som en forskingsenhet i Uni Helse i 2006. GAMUT springer ut av GAS fagmiljø, og har 8 stillinger i 2011.

GAMUT samarbeider med flere ulike fagmiljøer, både regionalt og internasjonalt. GAMUT forsker på forholdet mellom musikk og helse, i kliniske og hverdagslige sammenhenger. Et strategisk mål er å utvikle et norsk musikkterapeutisk forskningscenter på høyeeste internasjonale nivå. I tillegg til drift av ulike forskningsprosjekter, tilbyr GAMUT veiledning og forskningsbaserte kurs og foredrag. Senteret gir også ut to internasjonale tidsskrift. Ut fra en faglig vurdering bør GAMUT samlokaliseres med GA.

### Senter for Griegforskning

Senteret planlegges oppstartet med ekstern finansiering i løpet av 2011 med 1 professorstilling, 2 bistillinger og 2-3 stipendiatstillinger. Senteret vil i første omgang opprettes for en periode på 5 år og lokaliseres i Bergen offentlige bibliotek. Etter den første perioden bør samlokalisering med GA gjennomføres.

### Grieg Research School in Interdisciplinary Music Studies

Musikknett Vest har fått økonomisk støtte fra UH-nett Vest til etablering av denne regionale forskerskolen. HF blir koordinerende instans og GA vil ha forskerskolelederen. Grieg Research School vil få en internasjonal og tverrfaglig orientering og skal være et tilbud for ph.d. kandidater innen både utøving, musikkterapi, musikkvitenskap og musikkpedagogikk.

### Musikkens hus

*Fra UIB og omverden – Handlingsplan (2010):*

*"Universitetets kjøp av Nygård skole åpner for at Griegakademiet kan samle sine miljøer og styrke fasilitetene for den utøvende delen av virksomheten. Samtidig vil bygget gi rom for flere aktører. I arbeidet med rehabilitering av bygget bør det derfor være dialog med kommunale myndigheter og sentrale miljøer innenfor musikklivet i Bergen om hvordan Nygård skole kan omdannes til et musikkhus der forskere, studenter og utøvende musikere kan samles."*

Nygård skole ligger i Bergen sentrum og har en ideell lokalisering i forhold til Grieghallen, "kulturaksen", Bergen kulturskole og UIB. Knappt noen andre musikkutdanningsinstitusjoner i Norden har en så strategisk god lokalisering i forhold til byens kulturliv og universitetssamfunn. Musikkfaget ved UIB er lite og derfor har GA i de siste årene vektlagt samarbeid og inngått en rekke samarbeidsavtaler. GA fungerer derfor allerede som en møteplass for musikkivet i Bergen, men potensialet er ikke fullt utnyttet. Hvis Nygård skole bygges ut til å bli et Musikkens hus, jf. UIB og omverden, vil det få stor betydning både for GA, UIB og kulturbyen Bergen.

Musikkens hus vil skape aktiviteter som synliggjør og styrker UIB som et forskningsuniversitet med vitale estetiske fagmiljøer. Musikkens hus vil få en lokal, regional, nasjonal og internasjonal funksjon i spenningsfeltet mellom kunst og vitenskap. I Musikkens hus ønsker GA å utvikle MIA – en musikalsk inkluderingsarena. MIA-ideen, som musikkterapimiljøet står bak, vil fange opp den samfunnsmusikkterapeutiske fagtradisjonen, med vekt på deltakelse og inkludering mer enn behandling. MIA vil slik kunne fungere som møtested for ulike grupper av byens befolkning og vil kunne skape kontaktplater mellom ulike fagtradisjoner, som for eksempel utøvende musikk, musikkpedagogikk og (samfunns)musikkterapi.



Musikkens hus bør romme Arne Bjørndals samling, GAMUT, Grieg Research School og Senter for Griegforskning. Sett i lys av hard konkurranse med de store musikkutdanningsinstitusjonene internasjonalt og i det sentrale østlandsområdet vil etableringen av Musikkens hus, slik romkomiteen vurderer det, være av avgjørende betydning for GA i årene som kommer.

### 3. Revidert romprogram for GA

#### *Innhold og beregninger*

Romprogramforslaget 2010 bygger videre på forslaget fra 2001. Arbeidsgruppen har brukt de samme normtall som er lagt til grunn i 2001-forslaget, men beregningene er justert i forhold til dagens student- og personaltall, samtidig som det er tatt hensyn til faglig utvikling fram til i dag.

#### *Normering*

Det finnes ikke offisiellestandardiserte normer for antall kvadratmeter pr. student, romstørrelser, beregning av B-areal osv. som kan brukes i romprogrammering for den typen virksomhet som GA driver. De normene som er brukt her bygger derfor på normer utviklet ved prosjektering og bygging av NMH. Arealbehovet ved GA sammenlignet med NMH, ble også drøftet og begrunnet i romprogramkomiteens innstilling fra 2001. Statsbyggs normer ved bygging av NMHs bygg er vektlagt ved normering av øvingsrom, lærerkontor og en del spesialrom.

På samme måte som romprogrammet for 2001 har komiteen her ikke programmet B-arealene (lagre, personalrom etc.) særskilt, men bruker påslaget med 17% i forhold til A-areal et som ramme for detaljprogrammering av dette areal i samband med første fase i prosjekteringen (skisseprosjektet). Påslaget på 17% B-areal baserer seg på erfaringer med kontorbygg. Erfaringer viser at dette også passer godt for bygninger som huser kontorbasert ("tørr") universitetsvirksomhet. I et senere skisseprosjekt må det tas stilling til om behov for lagerplass for instrumenter, garderøber og andre arealbehov går utover normen med 17% påslag i B-arealer.

#### *Erfaringer ved andre musikkinstusjoner*

Under arbeidet med forslag til romprogram har representanter fra GA, HF og Elendomsavdelingen fått omvisning på NMH i Oslo og ved Det Kongelige Danske Musikkonservatorium (DKDM) i København. Begge steder har de verdifull erfaring som UIB kan dra nytte av ved ombygging av Nygård skole.

Kort om de to institusjonene:

*Norges musikkhøgskole* fikk sitt eget bygg på Majorstuen i 1989 (12.500 m<sup>2</sup> bto, dimensjonert for 320 studenter), et bygg med strenge krav til akustikk og tekniske installasjoner. Huset har en kammerosal (Levinsalen) og en moderne utstyrt, anrikke konsertsal (Lindemansalen) med 365 faste sitteplasser og sceneareal for et symfoniorkester med kor. Bygget har bibliotek, kantine og avanserte lydekniske rom med innspilningsstudio, arbeids-, undervisnings- og øverom. Et stort orgel er plassert i både Lindemansalen og Sandvoldsalen.

I januar 2007 stod et nytt tilbygg ferdig (7.000 m<sup>2</sup> bto). Tilbygget omfatter de fleste typer rom, undervisningsrom, auditorium for 100 personer, lærerkontorer, øverom mv. NMH fikk da også spesialrom for jazz og annen forsterket musikk.

NMH har i 2010 541 studieplasser. Totalareal for NMH er på 19.500 m<sup>2</sup> bto, og gir ut fra studenttall i 2010 et areal på 36 m<sup>2</sup> pr student.

*Det Kongelige Danske Musikkonservatorium* flyttet i 2008 inn i nyrenoverte bygning og har nå nye undervisnings- og øvefasiliteter av høy internasjonal kvalitet. Bygningen, tegnet av arkitekt Vilhelm Lauritzen, ble Danmark Radios hus, oppført på 1930-tallet. Bygningen, som er oppdelt i fløyer, ble fredet i 1994. Konservatoriet har 1300 seter, stort orgel og en scene godt egnet for symfoniorkestre. Konservatoriet har, slik arbeidsgruppen vurderer det, fremragende konsert- og produksjonsfasiliteter på høyt internasjonalt nivå. Et helt nytt musikkbibliotek, et omfattende instrumentarium og kantine bidrar også til et godt miljø.

DKDM har etter innflyttingen fått en sterk posisjon som konserstied i København og har et utstrakt samarbeid med utøvende kunstmiljøer og institusjoner i Danmark. Det må nevnes at DKDM bære rommer aktiviteter innenfor klassisk musikk.

DKDM har 360 fulltidsstudenter, altså ca. 110 flere enn GA, men betydelig færre enn NMH. Totalareal for DKDM er 17.000 m<sup>2</sup>. Beregnet i forhold til 360 studieplasser gir dette et areal på 47,2 m<sup>2</sup> pr student. Tallene blir ikke helt sammenlignbare, da DKDM opprinnelig ble bygget til andre behov. Det er f.eks. forholdsvis store arealer til fage, korridorer o.l. i tillegg rommer bygget en stor konsertsal.

Det er noe forskjellig konsept som ligger til grunn for byggeprosjektene ved disse to institusjonene. NMH holder til i et bygg som er bygget for formålet mens DKDM flyttet til et bygg der det er foretatt en mer moderat ombygging. Det undervises i klassisk musikk ved DKDM, og bygget er ikke tilrettelagt med samme krav til lydisolering og lyddemping som NMH.

Hvis GA skal lokaliseres i Nygård skole vil man ha mye å lære fra DKDM når det gjelder å tilpasse ombyggingen til byggets særegenhet. Det er likevel viktig å ta med seg erfaringene som NMH har lagt til grunn, bl.a. når det gjelder konsekvent holdning til lyd og akustikk. NMH har f.eks. lagt til grunn en planmessig plassering av ulike typer rom i bygget, rommene er tilpasset etter bruken, slik at rom med jazz har andre krav enn klassisk m.m.

Av erfaringer som kom fram på berfaringen og som har særlig betydning ved arealplanlegging kan nevnes:

#### *Flørbtusrørm*

Ved NMH ble det sterkt understreket at flørbtusrørm er uheldig. Grunnen til det er at rommene har mye spesialutrustning som ikke kan flyttes eller brukes av flere. En del spesielle tilpassinger fungerer heller ikke uten videre for flere gruppefaringer.

#### *Spesialiserte rom*

Det er nødvendig å skille mellom rom som bygges for akustisk musikk og forsterket musikk. Rom for jazz og rytmisk musikk krever ekstra lyddemping og lydisolering.

Kontorer/studios

Alle kontorer og studios for faglig ansatte, også de som arbeider med musikkteori, musikkterapi og musikkvitenskap, må lydsoleres på nivå med øvingsrom.

Lagerplass

Det ble understreket, både ved NMH og DKDM, at behovet for lagringsplass er stort og bør ikke undervurderes.

De fleste studentene har egne instrumenter (gjelder ikke pianister, organister og sangere). De vil ha behov for lagerplass. Det vil også være behov for å lagre mange andre instrumenter og diverse utstyr i nær tilknytning til undervisnings- og øvearealene.

**Ansatte og studenter ved GA**

**Studenttall i perioden 1985-2010**

Ved ombyggingen av Nygård skole for Bergen Musikkonservatorium i perioden 1985 – 92 la man først til grunn et behov for 80 studenter, senere økt til 110 studenter. Høsten 2000 var det registrert 115 studenter (heltidsekvivalenter). Ved programmeringsarbeidet i 2001 ble det lagt til grunn 140 heltidsstudenter som et mål for å beregne arealrammen.

Innenfor utøving og musikkterapi er det GAs vurdering at det er potensielle for vekst. Innenfor utøving burde det, av hensyn til studiekvalitet og sammensetning av orkester og andre besetninger, være minst 150 studenter.

I 2010 legges følgende studenttall til grunn for programmeringen:

- studenter utøving (inkludert PPU) : 130
- studenter musikkterapi: 60
- studenter musikkvitenskap: 60
- studenter totalt: 250

Ved et senere tidspunkt for prosjektering må arealbehovet knyttes opp mot det antall studieplaner som fakultet og institutt kommer frem til.

**Stillingsoversikt**

GRIEGAKADEMIET – Institutt for musikk	Antall ansatte	Årsverk
<b>Stillingsoversikt</b>		
Faste vitenskapelige stillinger		
- 100% stillinger	20	20
- 40 - 90% stillinger	6	3
- 10 - 30% stillinger	13	1,9
Midlertidige vitenskapelige stillinger		
- Stipendiater	7	6
Faste administrative stillinger*	10	8,4
<b>Sum:</b>	<b>56</b>	<b>39,3</b>
<b>Andre stillinger</b>		
Timelærere ved GA	36	6,3
GAMUT – Uni Helse	8	

\* Inkludert instituttleder

I tillegg til ordinære faste og midlertidige stillinger er det verdt å merke seg det høye antall timelærere som er tilknyttet GA. Denne kategorien teller hele 36 personer og utgjør 6,3 årsverk.

**Spesielle funksjoner i romprogrammet**

Ved planlegging av funksjoner som skal innpasses i romprogrammet er det naturlig å ta utgangspunkt i planene som ble lagt til grunn ved bygging av NIMH. Disse blir her i noen grad justert i forhold til de erfaringer som NIMH har høstet.

Utover beskrivelse av romtyper og normering av romstørrelser, som i stor grad baserer seg på NIMH, er det i et slikt romprogram viktig å få fram de spesielle krav som må knyttes til rom for musikkutøving. Dette gjelder særlig krav knyttet til lydisolering og akustikk.

**Lydkrav**

I romprogrammet er det satt opp krav om ekstra lydisolering for spesielle rom. Dette underbygges også av erfaringer ved andre musikkinstusjoner, særlig NIMH.

Ved bygging av NIMH ble det tatt utgangspunkt i Statsbyggs generelle lydkrav, men slik at det bl.a. ble lagt inn skjærpede krav til skillevegger, etasjeskille, og til rom som f.eks. slagverksrom. Samtidig ble det satt spesielle krav til plassering av ventilasjonskanaler, hvordan el.-stikk skal plasseres i skillevegg o.l.

Lydisolering kryttes også opp mot støy fra eksterne kilder (trafikkstøy m.m.).

Derfor er det i romprogrammet lagt til grunn spesialkrav til rom med forsterket musikk i forhold til rom med klassisk musikk. Disse framgår av tabellen.

For alle rom med strenge lydisolasjonskrav vil det være nødvendig med tykke vegger. For rom som kal for eterkjansdemping også ned mot lavere frekvenser vil de lydabsorberende tiltak på vegger være av betydelig lykkelse. Dette må medregnes ved planløsningen av bygget med hensyn til brutto-/nettofaktor etc.

**Akustikk**

Rom for musikkutøvelse har også særlige krav til akustikk. Lydabsorpsjon skal fortrinnsvis foretas i tak, men de fleste musikkrom vil også kreve veggabsorbenter. Store vindusflater påvirker de akustiske forholdene. Akustikk blir ikke nærmere omtalt i det reviderte romprogrammet.

**Beregning av behov for øvingsrom**

I beregningen av rombehovet knyttet til øvingsaktivitet har en tatt dette utgangspunktet:

Musikkvitenskap/musikkterapi:	120 studenter, 1/2 kapasitet =	60 studenter
Utoverende:	130 studenter, 1/1 kapasitet =	130 studenter
Sum:		190 studenter

Det er i programmet planlagt 40 øvingsrom fordelt på 190 studenter som øver i tidsrommet 08.00–18.00, dvs. 400 øvingsstimer pr dag

Studentene vil også øve en del sammen i ulike grupper og ensemble. Denne typen øving vil kunne foregå på undervisningsrom utenom undervisningstidene.

**Tabell: Revidert romprogram for GA**

Type rom	Antall rom	Nor-mering	Program m <sup>2</sup>	Min-høyde	Merknader
<b>1. Utøving, undervisning</b>					
Hovedsal/store sal ("black-box")	1	300	300	7	Lydisolering Orkester, kor, enklere produksjoner. Lysett.
Bakscene/verksted	1	100	100	7	Lydinspilling. Lydisolering Areallet kan delvis integreres i Hovedsal
Kammerosal m/orgel	1	250	250	7	Ekstra lydisolering
Ensemblemrom	1	70	70	4-6	Lydinspilling
Ensemblemrom, klassisk <sup>1</sup>	3	35	105	4-6	Lydisolering
Ensemblemrom, jazz	1	35	35	4-6	Ekstra lydisolering
Ensemblemrom musikkterapi	1	70	70	4-6	Lydisolering
Ensemblemrom musikkterapi	1	100	100	4-6	Lydinspilling
Elektronfoni/komposisjon	1	35	35	2,7	Lydamspilling
Trainings-/fysiologirom	1	35	35	2,7	Lydisolering
Slagverksrom	1	70	70	6	Ekstra lydisolering
Paukerom	1	40	40	6	Ekstra lydisolering
Slagverksrom, jazz	1	35	35	4-6	Ekstra lydisolering
Orgelrom	2	35	70	4-6	Ekstra lydisolering
Små øvingsrom	40	15	600	2,7	Lydisolering/ ekstra lydisolering
Grupperom	2	17	34	2,7	Lydisolering
Seminarrom	4	35	140	2,7	Lydisolering
Auditorium/ flerbruksrom	1	80	80	4-6	Lydisolering
<b>Sum netto utøving undervisning:</b>			<b>2169</b>		
<b>2. Arbeidsplasser</b>					
Studios (også kontor)	24	35	840	2,7	Lydisolering
Kontor	13	15	195	2,7	Lydisolering
Kontor stipendiater	4	20	80	2,7	Utoverende stip.
Kontor stipendiater	5	7	35	2,7	Stip.
Lydlab	1	40	40	2,7	mus.terapi/mus.vit.
Arb.-plasser masterstud	60	5	300	2,7	15 arbeidsplasser, noe undervisning 60 arbeidsplasser
Administrasjon	12	10	120	2,4	Inkl. Arne B. samling
Ekspedisjon	1	20	20	2,4	
Instrument-/planoverksted	1	35	35	2,7	Kontor for pianotekniker
Produsent	1	10	10	2,4	
Lydtekniker	1	10	10	2,4	Lydisolert

<sup>1</sup> Inkludert blandet besetning, tidlig musikk, historiske klaverinstrumenter.

Kontrollrom innspilling	1	20	20	2,4
Arkiv	1	50	50	2,4
<b>Sum netto arbeidsplasser:</b>			<b>1755</b>	

<b>3. Fellesrom</b>				
Møterom	3	50	150	2,7
Kantine	1	200	200	4-6
Bibliotek			270	2,7
Studentutvalg	1	20	20	2,7
<b>Sum fellesrom:</b>			<b>640</b>	
<b>Sum A-areal</b>			<b>4564</b>	
B-areal (17%)			776	
<b>Sum netto romprogram</b>			<b>5340</b>	

Netto romprogram 2010 representerer en økning på 1807 m<sup>2</sup> i forhold til romprogram 2001.

#### B-areal

I B-areal inngår bl.a.:

- Garderobe ansatte og studenter
- Lager/instrument-lager)
- Ammerom
- Kjølerom i-utstyr
- Hvilerom for studenter

#### Brutto-nettofaktor

Romprogrammet 2001 refererer til at NMH har en brutto-/nettofaktor på 1,6 programareal. I arbeidsgruppens forslag til romprogram 2010 er nettoarealet programmet til 5340 m<sup>2</sup>. Med en faktor på 1,6 vil dette gi et bruttoareal på 8544 m<sup>2</sup>. Her er randsoneaktiviteter (GAMUT, Grieg research School og Senter for Griegforskning) ikke medregnet.

#### Areal pr. student

Med et studentfall på 250 utgjør et bruttoareal på 8544 m<sup>2</sup> et areal på **34,2 m<sup>2</sup>** pr student.

Ved planlegging av Nordnorsk musikkonservatoriums bygninger var arealet på 33,7 m<sup>2</sup> pr student. Ved NMH er areal pr student på 36 m<sup>2</sup> beregnet i forhold til studentfallet i 2010.

## 4. Funksjonsanalyse

### Eierforhold Nygård skole

Nygård skole ble i 2009 kjøpt av Nygårdshøyden Eiendom AS og Magør Eiendom AS fra Bergen kommune. Bygget er ved kjøpet delt med en seksjon på hver av eierselskapene. Seksjonen som eies av Magør Eiendom AS (seksjon 1) leies til Bergen kommune, og seksjonen som eies av Nygårdshøyden Eiendom AS (seksjon 2) leies til UIB.

Bygget er ved seksjonering beregnet til et samlet bruttoareal inkl. andel av fellesareal på 9.113 m<sup>2</sup>.

Bergen kommune leier et areal på til sammen 4.933 m<sup>2</sup>, inkl. andel fellesareal. Leieforholdet løper fast i 5 år, fram til 15.12.2014, med rett til å forlengelse i ytterligere 5 år. Leietaker kan i avtaleperioden si opp avtalen med minst 12 måneders varsel før fraflytting. Når leieforholdet med kommunen avsluttes, helt eller delvis, skal UIB i henhold til avtalen tre inn som leier i det ledige arealet i seksjon 1.

UIBs leieareal er på 4.180 m<sup>2</sup>, inkl. andel fellesareal. Leietiden er 10 år, regnet fra 10.12.2009, med rett til forlengelse i 10 + 5 år. Dersom leieforholdet ikke forlenges utover de første 10 år, skal leier innløse seksjonen og lån på dette innfris.

### Bygningsstilstand

Nygård skole ble ferdigstilt i 1918 og ble først tatt i bruk som folkeskole. Lokalene i Nygård skole som i dag huser GA ble ombygget for Bergen Musikkonservatorium i perioden 1985-92, med bl.a. øvingsrom og konsertsal. Arealene framstår i dag lite hensiktsmessige og har karakter av improvisasjon med lav funksjonalitet og lite effektiv arealutnyttelse. Deler av bygningen har dessuten store vedlikeholds- og miljøproblemer. Inneklima i bygningen holder ikke dagens krav. En bygning for utøvende musikk, hvor det benyttes og oppbevares instrumenter i naturmaterialer, må ha klimatiserte rom med noe høyere luftfuktighet enn det som er vanlig i moderne bygg. En del av miljøproblemene i bygget skyldes dårlig utvendig vedlikehold i et utfordrende klima.

Den seksjonen som disponeres av Bergen kommune har ikke gjennomgått tilsvarende oppgradering som de arealene som GA holder til i. Disse arealene er derfor ikke tidsmessig opprustet og i dårligere stand enn resten av bygget, blant annet med hensyn til ventilasjon.

Eter arbeidsgruppens vurdering kan det stilles spørsmål ved hvorvidt nåværende lokaler tilfredsstiller kravene som er satt i kap. 2 i *Forskrift om standarder og kriterier for akkreditering av studier og kriterier for akkreditering av institusjoner i norsk høyere utdanning*, fastsatt av NOKUT 25.01.2006. Lokalene i Nygård skole kommer i alle tilfeller dårlig ut ved en sammenligning med andre tilsvarende studiesteder i Norge. Det er derfor behov for både umiddelbare utbedringer og langsiktig planlegging og oppgradering av Nygård skole.

### Bygningsmessige begrensninger

I forhold til videre planlegging av romfunksjoner ved GA i Nygård skole er det viktig å fremheve en del premisser og begrensninger som knyttes til bygningen.

Nygård skole ble fredet i 1993. Fredningen omfatter skolegården, bygningens eksteriør og utvalgte interiør med fast inventar. Interiørfredningen omfatter to trapperom og korridoren mellom disse i alle etasjer. Fredningen representerer en utfordring i forhold til blant annet transport av instrumenter. Bygningen har ikke installert heis og transport av piano/flygel og andre større og lyngre instrumenter er vanskelig og kostbart. Skal GA ha tilhold i Nygård skole må det på kort sikt arbeides for installasjon av heis for transport av instrumenter. Plassering av en instrumentheis vil måtte skje i dialog med byantikvar.

Adkomst til arealene til GA er via skolegård eller ytterdører ved Gunnar Sæviigs sal eller mot Lars Hillies gate. Denne adkomsten er lite egnet for varelevering og transport av lyngre instrumenter. Det er viktig at det i arbeidet med å utvikle Nygård skole til GA planlegges bedre adkomst for varelevering og instrumenter.

Som det fremgår av tegning av Nygård skole (vedlegg 4) har skolen en smal bygningsskropp. Bygningssidene representerer begrensninger på romutnyttelse og plassering av ulike typer romfunksjoner. Tar vi utgangspunkt i alle rom over 50 kvm i det reviderte romprogrammet, i alt 8 ulike rom/saler vil det være klare begrensninger på hvor i bygningen disse kan plasseres. Noen kan plasseres i enden av korridorer slik at hele bygningens bredde kan brukes. Andre steder vil rommene bli utformet slik at korridor kan passere. Krav til plassering av større rom kan ikke hindre at korridorer blir for smale for transport av større instrumenter. Trafikkstøy fra Lars Hillies gate vil også kunne påvirke romplassering.

Rom for utøving av musikk stiller krav til romvolum, både areal og volum. For å oppnå tilstrekkelig volum stilles det krav til takhøyde i en del øvingsrom på minimum 4 meter. I Nygård skole er det vanskelig å oppnå slik takhøyde. Ved ombygging og ekstra lydisolering av øvingsrom vil takhøyden reduseres. Dette vil være en arkitektonisk utfordring i et byggeprosjekt ved Nygård skole.

#### Behov for et skisseprosjekt

Det er behov for å få gjort en helhetlig vurdering av de funksjoner som ligger i det reviderte romprogrammet opp mot Nygård skole. I en slik vurdering bør det gjøres mulighetsstudier for plassering av viktige funksjoner som heis og større øvings- og fellesrom. Med utgangspunkt i de bygningsmessige begrensningene som beskrevet over er det viktig å få til en god prosess for plassering av viktige funksjoner ved GA. Det er arbeidsgruppens vurdering og anbefaling at det blir gjennomført et skisseprosjekt for plassering av GA i Nygård skole.

## 5. Arealmessige behov på kort og noe lengre sikt

Arbeidsgruppen har vurdert tiltak som kan gi GA bedre arealmessige rammer for sin virksomhet på kort og litt lengre sikt. Status pr 1. desember 2010 er at den samlede virksomhet ved GA er fordelt på 3 ulike adresser:

Nygård skole	3.453 m <sup>2</sup>
Nygårdsgaten 8 (Arne Bjørndal samlinger), musikkvitenskap, leseklasser for MA og 4 andre stillinger.	555 m <sup>2</sup>
St. Jakobs plass 9 (musikkterapi)	225 m <sup>2</sup>
Bergen kulturskole, Bergen kommune	
SUM:	4.233 m <sup>2</sup>

Arealene i Nygård skole er for små for aktiviteten ved GA, og det er særlig knapphet på øvingsrom for utøvende musikk. For å bedre på denne situasjonen er det er inngått avtale

om leie av undervisningsrom og ett øvingsrom for band ved Bergen kulturskole (BKS) i Strømgaten 19. Areal situasjonen ved GA totalt sett er ikke tilfredsstillende, og arbeidsgruppen har diskutert ulike alternativer for å bedre arealsituasjonen for GA.

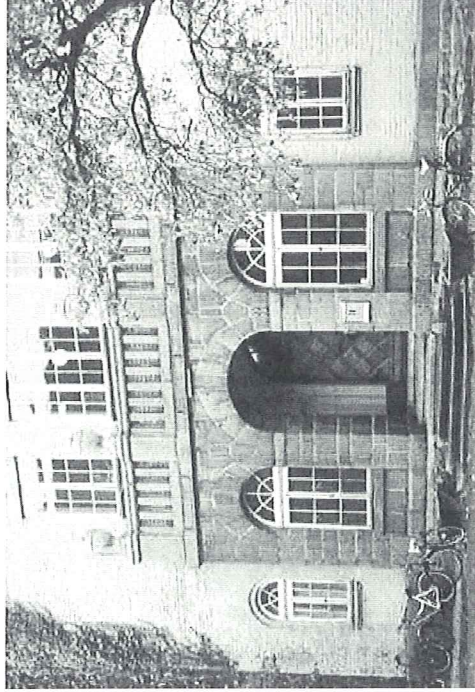
Det ble våren 2010 gjort en kartlegging i bruk av studio A og B i Stein Rokkans hus. Det viste seg at bruken av disse undervisningsrommene var relativt begrenset og mye av undervisningen kunne legges til andre rom. Bruk av studio A som ikke kunne flyttes var prosjektoppgaver og filmopplak blant studentene ved institutt for informasjons- og medievitenskap. Etter enighet mellom instituttet og GA fikk disse eksklusivitet i timeplanfestet undervisning i studio A. Dette har gitt GA økt kapasitet på undervisningsrom.

Arealene i Nygårdsgaten 8 er nedsitt og dårlig egnet for formålet. UIB leier arealene av privat huseier. Tidlig høst 2010 ble det klart at Uni heise skulle frflytte John Lunds plass 3. Elendommen som eies av Nygårdshøyden Elendom AS er i bedre stand enn Nygårdsgaten 8 og har et bruttoareal på 790 kvm. GA har vurdert John Lunds plass 3 som egnet for å flytte Arne Bjørndals samlinger og andre personerfunksjoner. Flytting gjennomføres desember 2010. Leiekontrakten for Nygårdsgaten 8 er tidsbestemt og løper ut 31.12.10. For å få til en mest mulig effektiv bruk av arealene i John Lunds plass 3 ønsker GA å få lydisolert rom til undervisning og øving. Lydisolering vil gi positiv effekt for John Lunds plass 3 og kan frigjøre arealer i Nygård skole.

På St. Jakobs plass har GA lokalisert musikkterapi. Arealene er i ferd med å bli for små for denne aktiviteten og det er ikke egnete øvingsrom innenfor disse arealene. Ved BKS har det vært tilbudt en kombinasjon av kontorarealer og øvingsrom. Dette ville være en god erstating for arealene på St. Jakobs plass og samtidig gi økt kapasitet på øvingsrom. Ved BKS vil de komme tilbake med et konkret tilbud i januar 2011. Leiekontrakten for St. Jakobs plass 9 utløper 01.09.2011.

Alle tiltakene over er viktige bidrag for å bedre arealsituasjonen for GA på kort og noe lengre sikt. For at GA skal kunne drive sin virksomhet ved Nygård skole de kommende år er det særlig to tiltak som bør iværsettes: montering av instrumentheis og utbedring av ventilasjonsanlegget. En instrumentheis er nødvendig for å sikre forsvarlig og praktisk transport av lyngre instrumenter.

Da arealene som i dag huser GA i Nygård skole ble bygget om på 1980-tallet ble det installert et ventilasjonsanlegg som både skulle sikre tilstrekkelig luft og luftfuktning. For oppbevaring av musikkinstrumenter kreves det ekstra befuktning av tiluft. Ventilasjonsanlegget tilfredsstillt ikke dagens krav til luftfuktning og styring av romtemperatur. Når temperatur ute er null grader eller lavere er det vanskelig å få ventilasjonsanlegget til å levere tilstrekkelig luftfuktighet og romtemperatur på 20 grader.



Nygård skole, inngang fra Lars Hilles gate

## **Vedlegg**

Vedlegg 1: Romprogramforslag fra 2001

Vedlegg 2: Saksforelegg til Kollegiet 2001

Vedlegg 3: Tegning av Nygård skole, 2. etasje





UNIVERSITETET I BERGEN

Romprogramkomiteen for Institutt for musikk

FORSLAG TIL ROMPROGRAM FOR INSTITUTT FOR MUSIKK VED UNIVERSITETET I BERGEN

Bakgrunn

Institutt for musikk (Ifm) holder i dag til i Nygård skole på grunnlag av en leieavtale med Bergen kommune. Leiekontrakten utløper i 2006 og det er ikke avklart om universitetet kan forlenge leieforholdet ut over dette.

Ifm har bakgrunn i Bergen Musikkonservatorium som ble overført til Universitetet i Bergen i 1995 og utviklet videre som et Institutt for musikk. Instituttet er samtidig en del av Griegakademiet som også består av Seksjon for musikk ved Høgskolen i Bergen. Griegakademiet er slik en organisatorisk "overbygning" på de to enhetene.

Med overføringen til universitetet overtok universitetet leieforholdet til kommunen. Selv om lokalene ble ombygget for Bergen Musikkonservatorium så sent som i perioden 1985-92, er de i dag lite hensiktsmessige og har karakter av improvisasjon med lav funksjonalitet og lite effektiv arealutnyttelse.

Bygningen har dessuten store vedlikeholds- og miljøproblemer, med bl.a. setninger i grunnen og til dels usunt innklima. En bygning for musikk, hvor det benyttes og oppbevares instrumenter i naturmaterialer, må ha klimatiserte rom med noe høyere luftfuktighet enn vanlig i moderne bygg. Det er i dag store miljøproblemer i bygget som følge av bl.a. alvorlige sopproblemer. En del av miljøproblemene i bygget skyldes dårlig utvendig vedlikehold i et utfordrende klima.

En eventuell forlengelse av leieforholdet i Nygård skole ut over 2006 betinger under alle omstendigheter derfor en total rehabilitering av Ifms arealer, noe som igjen forutsetter at Ifm plasseres i midlertidige lokaler i ombyggings- og rehabiliteringsperioden.

Forslaget om å fremme et romprogram for nye arealer for Ifm er dessuten blitt aktualisert av muligheten for å samlokalisere Ifm med seksjon for musikk ved Høgskolen i Bergen (HiB). HiB har sagt seg interessert at en slik samlokalisering blir utredet i samband med planene for et nybygg for HiB på Kronstad. Bakgrunnen for forslaget om samlokalisering er at Griegakademiet – som en organisatorisk overbygning for de to enhetene – ikke har fungert etter intensjonene ved etableringen – verken faglig eller administrativt, vesentlig på grunn av at de i dag er fysisk adskilt. En samlokalisering vil kunne gi synergi – både faglige og når det gjelder arealutnyttelse.

Romprogramkomiteens oppnevning, mandat og sammensetning

Komiteen er oppnevnt av universitetsdirektøren gjennom Eiendomsavdelingen etter forslag fra Institutt for musikk og fakultetet. Den har hatt til mandat å fremme et forslag til romprogram for Institutt for musikk ved en eventuell samlokalisering med Høgskolen i Bergen/Seksjon for musikk. - Komiteen har hatt følgende sammensetning:

- Førsteamanuensis Harald Bjørkøy, Ifm
- Student Rolf Conrad, Ifm
- Kontorsjef Hans Ebbing, (leder), EIA
- Underdirektør Ragna Sofie Grung Moe, Ifm
- Konsulent Rebekka Nistad, Det historisk-filosofiske fakultet
- Førsteamanuensis Einar Røttingen, Ifm
- Førsteamanuensis Hans Knut Sveen, verneombud, Ifm

Deres ref.: Vår ref.: Bergen, den 05.04.2001  
Sak nr.: 2000/3373 - 304.3

FORSLAG TIL ROMPROGRAM FOR INSTITUTT FOR MUSIKK

Vedlagt oversendes forslag til romprogram for Institutt for musikk med sikte på behandling i Det akademiske kollegium i dette semester.

Innstillingen er enstemmig.

*Harald Bjørkøy*  
Harald Bjørkøy

*Ragna Sofie Grung Moe*  
Ragna Sofie Grung Moe

*Hans Knut Sveen*  
Hans Knut Sveen

*Rolf Conrad*  
Rolf Conrad

*Rebekka Nistad*  
Rebekka Nistad

*Hans Ebbing (leder)*  
Hans Ebbing (leder)

*Einar Røttingen*  
Einar Røttingen

*Sj. utarbejdet. Det historisk-filosofiske fakultet*



### Avgrensing av programforslaget

Forslag til romprogramm gjelder bare Ifm - det vil si den delen av Griegakademiet som er lokalisert i Nygård skole og Nygårdsgaten 8. Forslaget tar ikke hensyn til mulige synergier med HIB/Seksjon for musikk når det gjelder arealbruk. Slike synergier må avklares på et senere stadium i planleggingen gjennom en overordnet felles funksjonsanalyse av Ifm og HIB, og da særlig Seksjon for musikk. Vi nevner til slutt summatisk noen områder hvor det må være mulig å høste inn noen synergier.

### Perioden 1985 - 2001

Ved ombyggingen av Nygård Skole for Bergen Musikkkonservatorium i perioden 1985-92 la en først til grunn et behov for 80 studenter, senere økt til 110 studenter. Høsten 2000 var det registrert 115 studenter (heltdelskvalenter) ved Ifm, 91 på lavere grad, 24 til hovedfag. Internt ved instituttet er det registrert 137 hel- og deltidstudenter, 110 til lavere grad og 27 til hovedfag. Måltallene ved Ifm i år 2000 er 110 + 20 = 130 heltdelskvalenter. Ved en framtidig revidering i 2001 bør en legge til grunn 140 heltdelsstudenter som et måltall for å beregne arealrammen.

Denne økningen er primært begrunnet med at hovedfagsstudiene fortsatt er under oppbygging, økt nasjonal satsing innenfor nye musikkområder ("rytmisk musikk", musikkteknologi, økte krav til kompetanse innen musikk/dans/drama som følge av utviklingen i skoleverket), mens det klassiske området skal holdes på samme volum (jf. Boysenutvalget).

I 1999 ble det foretatt en foreløpig programmering for økningen fra 110 til 130 studenter og en økning på 2 faste vitenskapelige stillinger fra 1992. Programforslaget, som ikke ble behandlet ferdig i 1999, føyer til et tilleggareal på 529 m<sup>2</sup> netto (A og B-arealer etter Statsbygges definisjoner). En del av dette var betinget av at eksisterende neolocalene har lav funksjonalitet og derfor gir dårlig arealutnyttelse per student.

Ombyggingen i perioden 1985-92 omfattet 4149 m<sup>2</sup> brutto som er det arealet Ifm disponerer i Nygård skole. (Leien beregnes inndirekt ut fra netto-arealer). Da det ikke har lyktes oss å frambringe et fullstendig romprogram for ombyggingen 1985-92 - bl.a. er det ikke spesifisert programareal for arbeidsplasser for fast ansatt vitenskapelig personale - må vi legge bruttotallene til grunn slik de framgår av fordelingene fra Statens bygge- og eiendomsdirektorat (nå Statsbygg).

Som en følge av økningen etter 1992 har Ifm fått tildelt ca. 450 m<sup>2</sup> brutto i Nygårdsgaten 8. (Arealer gir også plass for Arne Bjørndals samling.) Tidligere var biblioteksdelen flyttet og frigjorde dermed ca. 190 m<sup>2</sup> som nå brukes til øvingsslokale og undervisning ved GÅ. Brutto arealøkning fra 1992 til 2000 kan da beregnes til ca. 450 m<sup>2</sup> + 190 = ca. 640 m<sup>2</sup>. Ved årsskriftet 2000/2001 disponerer Ifm således ca. 4780 m<sup>2</sup> brutto fordelt på 130 studenter (måltall 1999), eller ca. 36,8 m<sup>2</sup> per student.

Dette tallet er interessant for sammenlikningen med arealbruket ved Norges Musikthøgskole og Nordnorsk Musikkkonservatorium i Tromsø som begge holder til i moderne, spesialbygde arealer. (Se kommentarar bak.) Vi må kunne formulere at et nytt bygg for Ifm/Griegakademiet på noen områder vil gi en mer effektiv arealutnyttelse enn dagens. På andre områder vil arealet måtte økes for å oppnå høyere bruksverdi, for eksempel når det gjelder øvingsrommene og lærerstudioene ("kontorene"). I tillegg vil vi få synergier på arealbruket ved en eventuell samlokalisering med HIB. Disse tendensene vil til en viss grad motvirke hverandre. Det er derfor ikke mulig på dette stadium i planleggingen å si noe sikkert

om et nytt bygg vil gi en økning eller minnkning i bruttoarealet per student sammenliknet med dagens bruk ved Ifm i Nygård skole.

### Erfaringer

Under arbeidet med forslaget til romprogram har komiteen hatt stor nytte av de erfaringer som er gjort ved Norges Musikthøgskoles nybygg fra 1988. Dette framholdes som en mest vellykkede og best gjennomtenkte bygning for musikerutdanning i Nord-Europa. I programforslaget har dette hatt særlig betydning for normeringen av øvingstrom, lærerkontorer (med del for musikkutøvelse) og en del spesialrom (A-arealer).

Komiteen programmerer ikke B-arealene (lagre, personalom etc.) særskilt, men bruker det innarbeidete påslaget med 17% i forhold til A-arealer. B-arealer må programmeres særskilt senere. Også her bør en føre videre erfaringer fra NMH (se egen kommentar til B-areal nedenfor). Og ikke minst mener vi at et nytt bygg for Ifm/Griegakademiet bør støtte seg til erfaringene fra NMH når det gjelder de funksjonelle sammenhengene i bygget, utnyttelsen av dagslys/vindusflater og C-arealer.

### Ny funksjon i programmet

Komiteen foreslår at det legges inn en funksjon som ikke fins klart definert i Norges Musikthøgskole eller ved Nordnorsk Musikkkonservatorium, nemlig en verksteds- og prøvesal med bakscene.

Den faglige utviklingen ved Griegakademiet - i et samarbeid mellom Ifm og Seksjon for musikk ved Høgskolen i Bergen - vil i framtiden fokusere på nye områder innen rytmisk musikk og musikkdramatik samtidig som de tradisjonelle områdene opprettholdes på samme nivå. Musikk, dans og drama har fått en sterkere stilling i skoleverket på alle klassetrinn og dette stiller nye krav til studietilbudene ved universiteter og høyskoler. Musikkdramatik er et vedtatt satsingsområde innenfor Ifm i dag. Dette betinger at det stilles til disposisjon lokaler for innstudering av større oppsetninger innen området "musikkteater", opera, dans, tidlig musikk og samtidsmusikk både for mindre ensembler og orkestre.

Verken Seksjon for musikk eller Ifm har i dag fysiske muligheter for å følge opp en slik utviklingslinje. Imidlertid er det vil måtte søke på kommersiell basis til markedspriser som gjør slik aktivitet umulig for en offentlig utdanningsinstitusjon.

Et musikkverksted vil være viktig for Griegakademiet som helhet og bidra til å skape en fruktbar, dynamisk vekselvirkning mellom de ulike kunstneriske uttryksformene.

Vi foreslår at et slikt musikkverksted skal fange opp følgende hovedfunksjoner:

#### A-areal:

Studioscene/prøvesal med takhøyde ca. 6 - 7 m for tradisjonell oppsetning. Scene i den ene enden og et mobilt anm (eventuelt løse stoler) i motsatt ende. Utsryk med teaterlys og fleksibilitet i sceneløsninger. Mulighet til å variere akustikken (jf. Levin salen i Norges Musikthøgskole). Arealer skal gi plass for prøver og forestillinger for:

- orkestre og kor
- musikkdramatik
- innstudering av opera og damsteater med orkestre
- eksperimentell samtidsmusikk
- enkle TV-/videoproduksjon

### Arne Bjørndals samling

Arne Bjørndals samling er nylig overført fra Institutt for kulturstudier og kunsthistorie til Institutt for musikk og er nå samlokalisert med resten av Ifm, integrert i faget etnomusikologi hovedfag. I programforslaget nedenfor er arealene for Arne Bjørndals samling likevel satt opp separat for å synliggjøre dem.

### Forslag til romprogram

TYPE	ANTALL ROM	NORM	PROGR. M2	MIN. FRI HØYDE	BRUK, MERKNAD
<b>UTØVING, UNDERVISNING</b>					
Verktedssal/prøvesal	1	300	300	6-7	Orkester, kor, musikkdramatik, dans, enklere TV-/videoproduksjon
Bakscene	1	100	100	6-7	Oppstilling, kulisser m.m., Se rubrikk for B-arealer nedenfor
Konsertsal	1	250	250	6-7	Scene, orkestergrav
Orgelrom/ensemblerom	1	90	90	6-7	Stort ensemble, liten konsertsal
Elektrofoni/komposisjon	1	35	35	35	Undervisning, lydproduksjon
Trenings-/fysiologrom	1	35	35	2,7	Trening m/apparatur
Ensemblerom	2	35	70	2,7	Øving kammerorkester
Slagveritrom	2	35	70	4-6	Øving
Orgelrom	2	35	70	4-6	Øving
Små øvingstom	28	15	420	2,7	
Seminar-, gruppe-, /møterom	2	17,5	35		Deles med foldevegg (17,5m2 x 2), utøving når foldevegg ikke er i bruk
Komposisjon/ stipendiater	1	35	35	2,7	Utøving, teori
15 arbeidsplasser hovedfag		5	75	2,7	Teori, utøving – kan inndeles i mindre rom
Auditorium, ca 66 pl.	1	1,2x66	80		Forelesninger, teori
Klasserom	2	35	70	2,7	Teori, utøving
			1,755		
<b>ARBEIDSPlassER</b>					
<b>ANSATTE</b>					
Kontor	16	35	560	2,7	Faste vit. stillinger, utøving
Kontor	4	15	60		Faste vit. still., teori, ped., utøving
Kontor	4	7,5	30		Stipendiater
Kontor	1	15	15		Underdirektør, møtelseksjon
Kontor	3	10	30		Administrativt personale
Kontor	1	15	15		Undervisningsleder, møtelseksjon
Ekspedisjon, 2 arb.pl.	1	20	20		

### ROMPROGRAM FOR INSTITUTT FOR MUSIKK

Instrument-/pianoverkst.	1	35	35	2,7	
Møterom m/minnikjøkken	1	40	40		
			805		
<b>BIBLIOTEK</b>					
Bibliotek m/ lytteplasser og 2 kontorer			130	2,7	Åpen oppstilling med plass til 6 hyller i høyden, lytteseksjon
IKT-rom	2	35	70		
PC-pl. studenter, video			50		Kan inndeles i 2-3 rom.
Magasin/arkiv	1	20	20		compactus, arkivloven
			270		
<b>STUDENTKONTOR</b>					
Studentutvalget	1	20	20		
<b>KANTINE</b>					
Kantine 170 for personer, koldtkjøkken	1	68m2 +32	100		Statsbyggs norm: (170x1,2 m2);3 = 68 m2
<b>SUM A-AREAL</b>			2.930		
<b>B-AREAL</b>					
+ 17% av A-areal			498		Herunder: Instrumentlagre, garderøber, omkleddingsrom, rekvisitarom, kontrollrom og verksted i samband med verksteds- /prøvesalen, instrumentskap for studentene i tillegg til vanlige garderøber, arkiver, kopitrom m.m.
<b>SUM NETTO ROMPROGRAM IFM</b>			3.428		

### ROMPROGRAM FOR ARNE BJØRNDALS SAMLING

<b>ARNE BJØRNDALS SAMLING (ABS)</b>					
Kontor	2	15	30		Faste vit. still., teori, pedagogikk
Kontor	1	10	10		Administrasjon
Spesialarkiv	2		50		Arkivloven, compactus i ett rom
<b>SUM A-AREAL</b>			90		
+ 17% B-AREAL			15		
<b>SUM NETTO PROGRAM ABS</b>			105		

Med en brutto-/nettofaktor på 1,6 som for Norges Musikkhøgskole, vil nettoprogrammet for Ifm (uten ABS) generere et bruttoareal på 5.485 m2, eller ca. 39,2 m2 per student (måltall 140), jfr. dagens 36,8 m2 per student med måltall 130 studenter. Med ABS blir det teoretiske bruttoareal på 5.653 m2, eller 40,4 m2 per student. Se ellers merknader nedenfor

#### **Merknad B-areal:**

B-arealene er ikke programmert særskilt. Det vanlige påslaget med 17% B-areal har utgangspunkt i erfaringer med kontorbygg. Dette bygget vil trolig kreve noe større plass til lagre for instrumenter og garderober i samband med produksjoner og utøving.

*Slagverktøymene* kan med fordel ha lagerfunksjoner inne i A-areal slik at A- og B-areal inngår i samme rom. Bare funksjonen som skal ligge i A-areal (utøving) er oppført i tabellen ovenfor. Det er imidlertid praktisk at en del av slagverktøymenene lagres på stedet de brukes for å unngå tidkrevende oppstillinger/demonstreringer som medfører unødvendig slitasje på instrumentene. Dermed oppnar de noe plass når rommet er i bruk med andre instrumenter. Samtidig får arealet for utøving større volum hvilket er en fordel for akustikken. (Små instrumenter kan lagres i hyller i øvingrommene.) Samlet gir dette derfor en bedre arealutnyttelse enn om det ble bygget separate lagrerom for større instrumenter som ikke er i bruk.

#### **Mertanad C-arealer:**

Korridorene i bygget må de fleste steder ha bredde til å transportere flygler, jfr. NMMH. Kantnerfunksjonen bør vurderes integrert med et sentralt vrimleområde, se løsningen ved Norges Musikkhøgskole.

#### **Merknader til brutto/netto-faktoren. Sammenligninger med Norges musikkhøgskole (NMMH) og Nordnorsk Musikkonservatorium i Tromsø (NNM):**

##### Norges musikkhøgskole

Nybygget ved NMMH fra 1988 har en bruttofaktor på 1,6. Det er litt mer enn et vanlig "kontorbygg", vesentlig som en følge av bl.a. krav til korridorbredder og tykke vegger som konsekvens av krav til lyd demping og akustikk. NMMH disponerer i dag i nybygget 12.450 m<sup>2</sup> brutto og på Carl Berners plass 4.500 m<sup>2</sup>, til sammen 16.950 m<sup>2</sup>. Fordelt på 465 studenter (mållall) gir dette et brutto-areal på 36,5 m<sup>2</sup> per student. Nybygget var i sin tid programmert for 300 studenter som tidligere holdt til i Nordahl Brans gate. Nybygget isolert sett har da et brutto-areal på 12.450 m<sup>2</sup> : 300 = 41,5 m<sup>2</sup> per student.

Det planlagte tilbygget har et godt kjent romprogram på 3.317 m<sup>2</sup> netto. Mållallet 465 studenter for høyskolen økes ikke som følge av det planlagte tilbygget. Det bygges for 165 studenter med lærere som overføres fra lokalene ved Carl Berners plass. Det inneholder i vesentlig grad de samme funksjonene som det eksisterende bygg – med unntak av de to konsertsalene (Lindemannsalen og Levinsalen) og orgelellrom. Med en tilsvarende bn-faktor som eksisterende bygning, 1,6, vil dette gi et "teoretisk" bruttoareal på 5.307 m<sup>2</sup>, eller 32,2 m<sup>2</sup> brutto per student.<sup>1</sup> Nybygget og tilbygget vil da til sammen ha 17.757 m<sup>2</sup> brutto, hvilket gir 38,2 m<sup>2</sup> per student.

##### Nordnorsk musikkonservatorium

NNM består av to bygninger, ett fra 1985 på 1.315 m<sup>2</sup> brutto, og et nybygg fra 1997 på 2.050 m<sup>2</sup>, til sammen 3.365 m<sup>2</sup> brutto. Konservatoriet har et mållall på 100 studenter. Dette gir 33,7 m<sup>2</sup> brutto per student.

#### **Sammenligning brutto-/nettofaktor. Antall kvm per student:**

Med en brutto-/nettofaktor på 1,6 som for Norges Musikkhøgskole, vil dette nettoprogrammet generere et bruttoareal på 5.494 m<sup>2</sup>, eller 39,2 m<sup>2</sup> per student (mållall 140), mot dagens situasjon, 36,8 m<sup>2</sup> per student (mållall 130 uten ABS). Medregnet arealene for ABS blir bruttoareal 5.653 m<sup>2</sup>, 40,4 m<sup>2</sup> per student.

Virksomheten ved Institutt for musikk med stor vekt på undanning av *utøvende* musikere, legger nærmere aktiviteten ved Norges musikkhøgskole enn Nordnorsk musikkonservatorium. I dette henseende er de to virksomhetene like, mens NNM i noe større grad er sikret inn på undanning av musikk- og faglærere for skoleverket. Dette medfører at behovet for øvingssrom og ulike former for musikkproduksjon nok er større ved NMMH og Ifm enn ved NNM.

På den andre side skiller Ifm seg fra NMMH ved at Ifm har et selvstendig innslag av musikkvitenskap med hovedfag, i dette inkludert hovedfag i etnomuskologi, dette i tillegg til de utøvende studier og komposisjon. Kombinasjonen av hovedfag (musikkvitenskap /etnomuskologi og utøvende) ved Ifm er unik, og ble opprettet ved en særskilt bevilgning i 1995. Ifm har dessuten et samarbeid med Ole Bull-akademiet på Voss, som nå er i sterkt utvikling. Det vurderes å opprette hovedfag i utøvende folkemusikk samt et eget folkemusikerstudium der deler av undervisningen vil bli lagt til Ifm. Det er i romprogrammet blitt tatt spesielt hensyn til de kombinasjon av rombehov som et vitenskapelig studium og et utøvende studium, side om side, allerede i dag krever.

Bruttoarealet per student i NMMHs bygg fra 1988 er 41,5 m<sup>2</sup> med to relative store konsertsaler. I det forslaget til romprogram som vi her legger fram, har vi sløyet en stor konsertsal, i det vi foreslår en konsertsal om lag som Gunnar Sæviigs sal i dagens bygning. Når det teoretiske bruttoarealet per student i vårt forslag blir 39,2 m<sup>2</sup> (40,4 m<sup>2</sup> med ABS), eller ca. 1 m<sup>2</sup> (2,2 m<sup>2</sup>) større enn tilsvarende for *høle* NMMH (38,2 m<sup>2</sup> for 1988 bygget + planlagt tilbygg), er dette rimelig ut fra antatte "storriftsfordeler" i et nybygg for 465 studenter versus ett for 140 studenter. Dessuten er det en del funksjoner som krever et minimum av minstestørrelse navhengig antall studenter. Eksempelvis må et orgelellrom, et slagverkerrom eller et ensemblellrom ha et minimum av kvm og volum enten de brukes av 465 eller 140 studenter. Men selv med Arne Bjørndals Samling inne i programmet for Ifm blir arealer per student 1,1 m<sup>2</sup> *mindre* enn i 1988-bygget for NMMH.

#### **Måltig synergi ved samlokalisering med Høyskolen i Bergen**

Gjennom en overordnet funksjonsanalyse av arealbehovene ved Institutt for musikk og Høyskolen i Bergen peker følgende momenter for synergi seg ut:

- storsal/konsertsal versus "aula" (dette er lagt inn i romprogrammet for Seksjon for musikk ved HIB)
- eventuell (delvis) sambruk av undervisnings- og øvingsrom med musikkllingen ved lærerutdanningen/Seksjon for musikk
- kantiner for personal og studenter
- sosiale rom
- møterom
- generelle undervisningsrom for teori (gruppe-/klasserom/auditorier som ikke krever infrastruktur for musikkutøvelse)

- C-arealer og sekundære deler

<sup>1</sup> I møte med NMMH den 22.03.2001 ble det opplyst at bruttofaktoren på tilbygget trolig vil bli større enn 1,6 som følge av tomrens spesielle beskatningsforhold. Dette ser vi bort fra og forutsetter en teoretisk tomt på "fla mark" som for 1988-bygget.

## Vedlegg 2: Saksforelegg til Kollegiet 2001

UNIVERSITETET I BERGEN  
DET AKADEMISKE KOLLEGIUM

Slike synerger vil gi både lavere netto arealer og mindre brutto-faktor. En felles (stor) konsertsal med Seksjon for musikk vil alene redusere A-arealet i vårt program med 250 m2.

Bergen den 05.04.2001

Aktivkode:	DAK-sak: 74
Sak nr.:	Møte: 14.06.2001

### ROMPROGRAM FOR INSTITUTT FOR MUSIKK

**1. Bakgrunn**  
Universitetsdirektøren har gjennom Eieendomsavdelingen nedsatt en romprogramkomite for Institutt for musikk som del av Griegakademiet. Komiteen har hatt følgende sammensetning:

Førstamanuensis Harald Bjørkøy, Ifm  
Student Kolt Conrad, Ifm  
Kontorjef Hans Ebbing, (dødt), EIA  
Undervisningsleder Ragna Sofie Grung Moe, Ifm  
Konsulent Rebecka Nistad, Det historisk-filosofiske fakultet  
Førstamanuensis Einar Røttingen, Ifm  
Førstamanuensis Hans Knut Sveen, vernombud, Ifm

Komiteen avga sin innstilling 5. april 2001. Styret ved Institutt for musikk har i uttalelse av 02.05.2001 gitt sin enstemmige tilslutning til komiteens forslag. Det historisk-filosofiske fakultet har hatt en representant i komiteen og har ikke uttalt seg.

Institutt for musikk (Ifm) holder i dag til i leide lokaler Nygård skole og i Nygårdsgaten 8. Lokalene i Nygård skole leies av Bergen kommune. Leiekontrakter fra 1986 og tilover i 2006. Etter dette er det en gjensidig oppsigelsesfrist på 3 år. Det er derfor ikke avklart om universitetet kan forlenge leieforholdet ut over dette. Med overforingen av Bergen Musikkonservatorium til universitetet overtok UIB leieforholdet til kommunen. Selv om lokalene ble ombygget for Bergen Musikkonservatorium så sent som i perioden 1985-92, er de i dag lite hensiktsmessige og har til dels store vedlikeholds- og miljøproblemer som må utbedres temmelig snart. En eventuell forlenning av leieforholdet i Nygård skole ut over 2006 betinger derfor en total rehabilitering av Ifms arealer, noe som igjen kan medføre at Ifm må plasseres i midlertidige lokaler i ombyggings- og rehabiliteringsperioden.

Ifm en del av Griegakademiet som også består av Seksjon for musikk ved Høgskolen i Bergen. Forslag til romprogram gjelder bare universitetsdelen, Ifm. Ved en eventuell samlokalisering med resten av Griegakademiet (se notatfor), må romprogrammet justeres i forhold til nye rammebetingelser. Forslaget om å fremme et romprogram for nye arealer for Ifm er dessuten blitt aktualisert av muligheten for å samlokalisere Ifm med Seksjon for musikk ved Høgskolen i Bergen (HIB). HIB har sagt seg interessert at en slik samlokalisering blir utredet i samband med planene for et nybygg for HIB på Kronstad. Bakgrunnen for forslaget om samlokalisering er at Griegakademiet – som en organisatorisk overbygning for de to enhetene – ikke har fungert etter intensjonene – vesentlig på grunn av at de i dag er fysisk adskilt. En samlokalisering vil kunne gi synerger – både faglige og når det gjelder arealutnyttelse.

### 2. Romprogrammet

#### 2.1 Perioden 1985 - 2001

Ved ombyggingen av Nygård Skole for Bergen Musikkonservatorium i perioden 1985-92, h en først til grunn et behov for 80 studenter, senere økt til 110 studenter. Høsten 2000 var det registrert 115 studenter (heltidskvivalenter) ved Ifm, 91 på lavere grad, 24 til hovedfag. Internett ved instituttet et det registrert 137 helt- og deltidstudenter, 110 til lavere grad og 27 til hovedfag. Målløene ved Ifm i år 2000 er 110 + 20 = 130 heltidskvivalenter. Ved en framfartsett programisering i 2001 har komiteen lagt til grunn 140 heltidsstudenter som et målhall for å beregne arealrammen.

*Universitetsdirektøren gir sin tilslutning til dette og viser til komiteens argumentasjon.*

Ombyggingen i perioden 1985-92 omfattet 4149 m2 brutto som er det arealet Ifm disponerer i Nygård skole. Som en følge av økningen i studentalet etter 1992 og sammenslutningen med Arne Bjørndals skole har Ifm fått tildelt en 450 m2 brutto i Nygårdsgaten 8. Ved årsskiftet 2000/2001 disponerer Ifm således ca. 4700 m2 brutto fordelt på 130 studenter (målløst 1999), eller ca. 36,8 m2 per student.

#### 2.2 Erfaringer

Under arbeidet med forslaget til romprogram viser komiteen til de erfaringer som er gjort ved Norges Musikkhøgskoles (NMH) nybygg fra 1988. Dette framholdes som en av de mest vellykkede og best gjennomtenkte bygninger for musikkutdanning i Nord-Europa. I programforslaget har dette hatt særlig betydning for normeringen av ovingsrom, lærerkontorer (med del for musikkutøvelse) og en del spesialrom (A-arealer).

*Universitetsdirektøren er enig med komiteen i at en gjør seg nytte av disse erfaringene så langt de er sammenlignbare.*

Komiteen sammenlikner også med nybygget for Nordnorsk Musikkonservatorium i Tromsø (1997), men dette er mindre relevant enn NMH. Komiteen programmerer ikke B-arealene særskilt, men bruker det utarbeidede påslaget med 17% i forhold til A-arealer. B-arealet må programmeres særskilt senere.

*Universitetsdirektøren er enig i dette og viser til erfaringene fra NMH.*

#### 2.3 Ny funksjon i programmet

Komiteen foreslår at det legges inn en funksjon som ikke fins klart definert i Nordnorsk Musikkhøgskole eller ved Nordnorsk Musikkonservatorium, nemlig en verksteds- og prøvested med bakscene.

*Universitetsdirektøren er enig i dette og viser til komiteens argumentasjon.*

**2.4 Arne Bjørnlands samlings**

Arne Bjørnlands samlings ble i 1997 overtatt fra Institutt for kulturstudier og kunsthistorie til Institutt for musikk og er nå samlokalisert med resten av IIm, integrert i faget etnomusikologisk hovedfag. I programforslaget nedsetter av Arne Bjørnlands (ABS) samlings satt opp separat for å styrke faget.

**2.5 Forslag til romprogram**

Komiteen har fremmet følgende forslag til romprogram i hovedfall:

TYPE	ANTALL	NORM	PROSANT	NR. FR. HODEM	BRUK, NUMRUND
INSTITUTT FOR MUSIKK (utvorn ABS)					
UTØVING, UNDERVISNING					Øvingrom for orkester, kor, Musikkenmerk, for ulike instrumenttyper m.m.
					1,235
ARBEIDSPlassER ANSVARTE					Kontor er med arealer for lovving vitenskapelige samlings, Kontor for administrativt samlings, møtelokaler m.m.
					805
BIBLIOTEK					Musikk bibliotek/samlings, lyseplaser, IT-rom, PC-plaser, spesialbiblioteg
					270
STUDENTKONTOR					Studentmøtelog
					20
KANTINE					
Kantine 1/10 for personer, møtelokalen	1	65m <sup>2</sup>	100		Statbyggs norm: (170x1,2 m <sup>2</sup> )3 = 68 m <sup>2</sup>
					2,930
B-AREAL					
+ 17% av A-areal					498
					Instrumenllager, ganderolser, orkesterledingsrom, rekvisitrom, kontrollrom og verktøid i samband med verktøid-/prøvesal, Instrumenllager for studenter i tillegg til vanlig ganderolser, sliker, kopierrom.
SUM					3,428
ARNE BJØRNLANDS SAMLING (ABS)					
Kontor	2	15			Frise vit. still., teor., pedagogisk
					30
Kontor	1	10			Administrasjon
					10
Spesialstuv	2				Aktøveren, computer i et rom
					30
SUM A-AREAL					90
+ 17% B-AREAL					15
SUM NETTO PROGRAM					105
ABS					

SUM HELE TEMA	3,533
---------------	-------

*Universitetsdirektøren viser ellers til komiteens merknader til romprogrammet når det gjelder B- og C-arealer og har ingen innvendinger til disse.*

**2.5 Sammenligninger med Norges musikkhøgskole (NMH) og Nordnorsk Musikkservatorium i Tromsø (NNM)**

Komiteen foretar sammenligninger med Norges musikkhøgskole (NMH) og Nordnorsk Musikkservatorium i Tromsø (NNM) med hensyn til forholdet mellom brutto og nettoareal og bruttoareal per student.

*Universitetsdirektøren finner sammenligningen med NMH mest interessant og forklarer seg bene på dette.*

Komiteen viser til at nybygget ved NMH fra 1988 har en bruttoareal på 1,6. Det er like mye som et vanlig "kantorbygg", vesentlig som et følge av bl.a. krav til kontorforbedret og trykke vegger som komsekens av krav til lydemping og akustikk. Nybygget var i sin tid programert for 300 studenter som tidligere holdt til i Nordahl Bruns gate mens resten av studentene, 165, holdt fortsett til i bygninger ved Carl Berners plass. Nybygget er bruttoareal på 12,450 m<sup>2</sup> : 300 = 41,5 m<sup>2</sup> per student. Det planlagte tilbygget har et godkjent romprogram på 3,17 m<sup>2</sup> netto. Måltid 465 studenter for høgskolen dikes ikke som følge av det planlagte tilbygget. Det bygges for 165 studenter med lærere som overføres fra lokalene ved Carl Berners plass. Det inneholder i vesentlig grad de samme funksjonene som det eksisterende bygg – med unntak av de 10 konsertsalene (Lindemannsalen og Levisalmen) og orgelet. Med en tilsvarende br-faktor som eksisterende bygning, 1,6, vil dette gi et "teoretisk" bruttoareal på 3,307 m<sup>2</sup>, eller 32,2 m<sup>2</sup> brutto per student. Nybygget og tilbygget vil da til sammen ha 17,757 m<sup>2</sup> brutto, hvilket gir 38,2 m<sup>2</sup> per student.

Sammenligning brutto-/nettoareal. Antall rom per student:

Med en brutto-/nettoareal på 1,6 som for Norges musikkhøgskole, vil forslaget til romprogram for IIm medregnet arealene for ABS gi et teoretisk bruttoareal 5,653 m<sup>2</sup>, 40,4 m<sup>2</sup> per student, ca. 1 m<sup>2</sup> mindre enn for nybygget ved NMH i tillegg, eller 2,2 m<sup>2</sup> mer når NMH for det planlagte tilbygget

Denne variasjonen i teoretisk beregnet bruttoareal per student i forhold til NMH uten og med det planlagte tilbygget er rimelig til fra enkelte "sporvristforbedret" i et nybygg for 465 studenter versus et for 140 studenter. Dessuten er det en del funksjoner som krever et minimum av musikkens størrelse utvdringstid antall studenter. Eksempelvis må et orgelet, et slagverktrom eller et orkesterrom ha et minimum av rom og volum enten de brukes av 465 eller 140 studenter. Men selv med Arne Bjørnlands Samling inne i programmet for IIm blir areal per student 1,1 m<sup>2</sup> mindre enn i 1988-bygget for NMH.

**3. Eventuelt samlokalisering med HIB**

I tillegg en samlokalisering med Høyskolen i Bergen peker komiteen på følgende mulige synspogter:

- storstakkensertal versus "nula" (dette er lagt inn i romprogrammet for Seksjon for musikk ved HIB)
- eventuelt (delvis) samarbeid av undervisnings- og øvingsrom med musikklingen ved lærerutdanningsseksjon for musikk
- kantine for personell og studenter
- sosialt rom
- møterom
- generelle undervisningsrom for teori (gruppe-/klasserom/auditorier som ikke krever infrastruktur for musikkutøvelse)
- C-arealer og skandere deler

Slike synspogter vil gi både hvore netto arealer og mindre brutto-faktor.

*Universitetsdirektøren vil understreke at det er viktig – innsett for den risiko/risikoen som oppveger seg - å få en snarlig avklaring på om forslaget til romprogram for IIm lar seg innpasse i Høyskolen i Bergen sine planer om et nybygg på Konrad*

**4. Oppsummering og anbefaling**

Leiekontrakten for Institutt for musikk (IIm, del av Griegakademiet) i Nyvold skole utløper 31.12.2006. Først i løpet av 2003 kan det antas om leieforholdet kan forlenges ut over dette. Arne Bjørnlands samlings ble overtatt til IIm i 1997. Arealene er i dag for små og er lite benyttelsesmessige og det er påvist store vedlikeholds- og miljøproblemer i bygging som krever en seriøs utbedring. Utbedringen kan bli så omfattende at hele IIm må plasseres i midlertidige lokaler i underetningsperioden. Utbedringen må samtidig kombineres med en ombygging og utvidelse for åk studentantall fra 110 til 140 studenter (netto) og ny viktigheter. Såken er styrket og blir akkuratert av et forslag om å utvide muligheten av en samlokalisering med Høyskolen i Bergen, og dermed med resten av Griegakademiet, i høgskolens planlagte nybygg på Konrad. Universitetsdirektøren har derfor oppnevnt en romprogramkomitee for å utrede et forslag til nytt romprogram. Forslaget fra komiteen er på alt 3,533 m<sup>2</sup> netto for hele IIm. Universitetsdirektøren gir sin tilslutning til at et mellom på 140 studenter legges til grunn for romprogrammet. En finner det også riktig å legge normaltalene fra nybygget (1988) for Norges Musikkhøgskole (NMH) til grunn for programmet, slik komiteen har gjort med hensyn til de positive erfaringene med dette bygget. Universitetsdirektøren finner det interessant at programmet gir plass til nye funksjoner hanteror på samme som kan sammenlignes med NMH. Omregnet til bruttoareal med den samme brutfaktor som for NMH vil programforslaget for IIm generere et bruttoareal på 40,4 m<sup>2</sup> per student, mot 41,5 m<sup>2</sup> for NMH.

Avhengig av framtidig lokalisering av Griegakademiet må romprogrammet forelegges Det kgl. Kirk- og undervisnings- og forskningsdepartementet til godkjenning.

Universitetsdirektøren vil konkludere med at det framligge forslaget til romprogram er realistisk og nokrnt, samtidig som det er framfriseret, og fremmer følgende forslag til

vedtak:

Kollegiet slutter seg til universitetsdirektørens forslag til romprogram for Institutt for musikk på i alt 3,533 m<sup>2</sup> netto.

IIE-MKRS 22.05.01

Vedlegg:

Vedlegg 3: Tegning av Nygård skole, 2. etasje

