



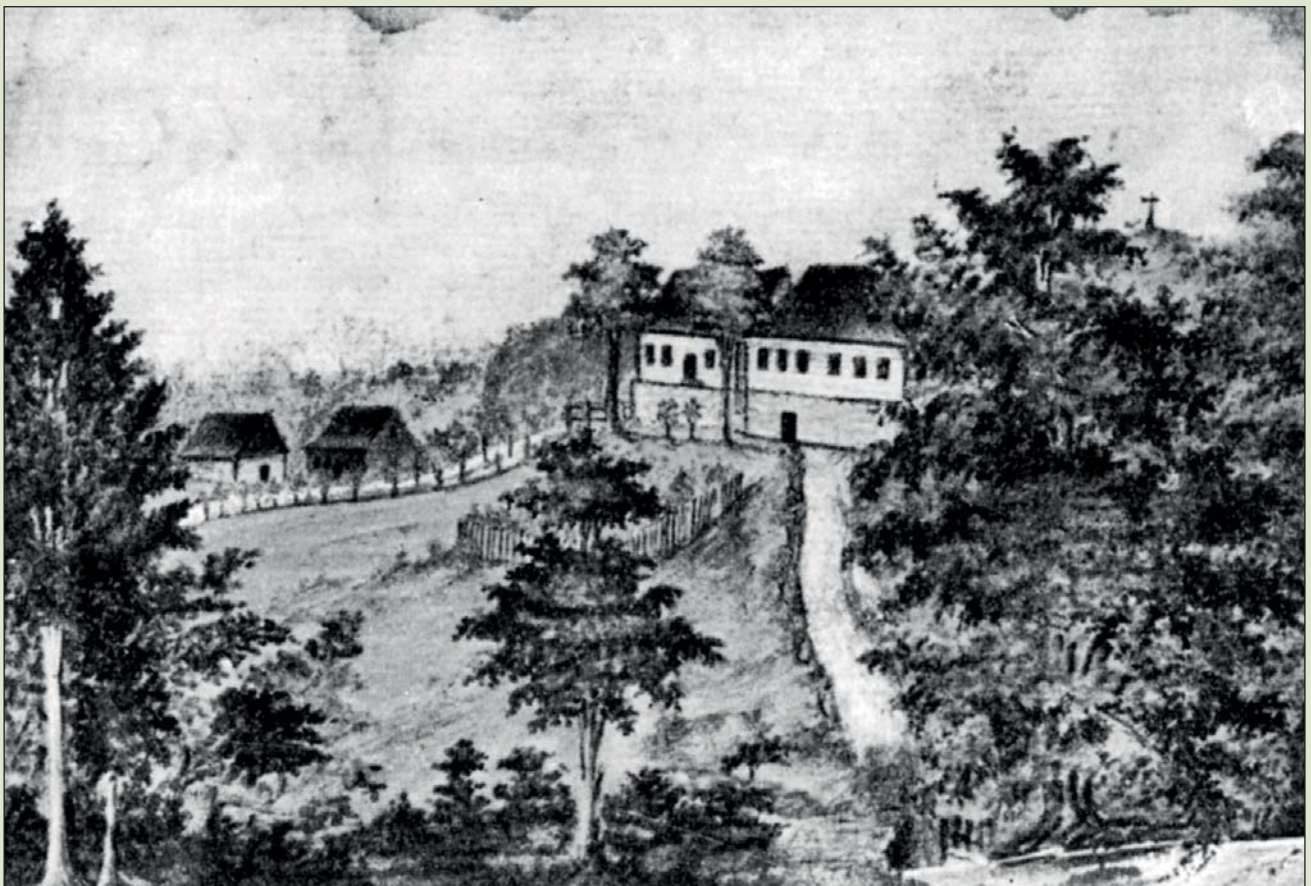
# Forløparen til Bergens Museum?

## Greve-samlinga på Åstveit og samlingskulturen på 17- og 1800-talet

*Runar Jordåen og Kenneth Bratland*

*Gullsmeden Arent Greve og sonen Jan bygde opp ein av dei største og viktigaste samlingane av naturgjenstandar, kunst, myntar og medaljar i Bergen på slutten av 1700- og byrjinga av 1800-talet. Men var det «forløparen» til Bergens Museum?*

■ Fig 1. akvarell av Åstvedt hovedgård, malt av Jan Greve i 1818. Originalen er i fargar, men me har ikkje lukkast å finna denne. Her henta frå O. Ingstad: *Slekten Greve* (1943).





**P**aa Veien fra Bergen til Osterøen, ad en liden Svigning ind i en Bugt til Høire, ligger i en trang Dal, mellem Klipper, men med fri Udsigt til Søen, Gaarden Aarstvedt, som ingen Kunst- eller Naturelsker letteligen undlader at besøge. Her boer Proprietær Greve, en Mand, som med høi Sands for Videnskabeligbed har offret Tid og Formue paa at forøge en fra hans Fader arvet, som privat Eiendom betragtet, anseelig Kunst- Naturalie- og Myntsamling. Hans Mynter i Guld og Sølv have ikke ubetydelig Værdie. Hans Conchylier ere mange og tildeels prægtige. Hans Stuffer ere smukke. Hans øvrige Naturalie-Samling er heel interessant: og de Tegninger af Planter og Insecter, som hans gamle Fader i sin Tid, indtil i en Alder av 73 Aar selv med chinesisk Præcision og med en skuffende Lighed af Farver har forfærdiget, udgjøre noget at Samlingens smukkeste Partier. Hr. Greve har foruden dette et udsøgt Bibliothek, endeel mærkelige Oldsager, og nogle gode Malerier [...]<sup>1</sup>

Denne beskrivinga av samlinga til Jan Greve, skriven av ein av grunnleggarane av Bergens Museum, biskop Jacob Neumann (1772-1848), viser at det ikkje var kva som helst samling Arent Greve (1733-1808) og sonen Jan Greve (1775-1840) hadde bygd opp. Arent, som var ein av dei fremste gullsmedane i Bergen, hadde etablert samlinga seinast på 1770-talet. Etter at han i 1797 kjøpte garden Åstveit i Åsane i dåverande Hamre prestegjeld og flytte dit, fekk samlinga tilhald der og blei stadig utvida både av han og sonen.

Historikaren Brita Brenna har

definert samlingar som «steder der kunnskap ble ordnet, der blikket ble formet, og der ting ble skapt om til fakta gjennom et møysommelig arbeid.»<sup>2</sup> Studiet av samlingar er såleis også studiet av korleis kunnskap og vitskap har blitt til og breidd seg ut i historia: Endra samlarpraksisar står i eit forhold til endra kunnskapsforståingar, slik at til dømes 15- og 1600-talets «kuriositetskabinett» reflekterte eit anna verds- og kunnskapsbilette enn dei seinare naturhistoriske samlingane inspirert av Carl von Linnés botanikk. På 1700-talet blei systematiske samlingar av natur- og kulturgjenstandar vanlege mellom borgarar og embetsmenn i eit mykje større omfang enn før, og ein talar gjerne om «de naturforskende amatørers tid».<sup>3</sup> Mange slike samlingar er kjent, også i Noreg, Brita Brenna har utarbeidd ein førebels oversikt der ho identifiserer 40 slike 1700-tals-samlarar.<sup>4</sup> Det er likevel mindre kjent konkret kva desse samlingane besto av, korleis dei blei systematisert og kva nettverk av samlarar og vitskapsmenn dei gjekk inn i.

I denne artikkelen vil me gjennom å sjå nærmare på Greve-samlinga bidra til utforskinga av historia til samlarkulturen i denne tida. Me vil undersøka på kva måte Arent og Jan Greve si samlarverksemd, dette «møysommelige arbeidet» for å skapa ting om til fakta, gjekk føre seg: Korleis sto det i høve til andre samlarar og vitskapsmenn, og kva for samlar-, dokumenterings- og ordningspraksisar var det dei utførte? Var dei «amatørar», og i tilfelle, i kva forstand? Var Greve-samlinga eit kuriositetskabinett eller eit «moderne» museum? Kva var

forholdet mellom denne samlinga (og denne typen samling) og dei nye samlingane til Det Kongelige Frederiks Universitet i Kristiania og ikkje minst til ein institusjon som Bergens Museum?<sup>5</sup>

### Frå kuriositetskabinett til museum

I museumshistoria ser ein på 1700-talet som tida då «kuriositetskabinetta» (også kalla raritetskabinett eller Wunderkammer), der det gjaldt å samla på det sjeldne, forunderlege og uforklarlege (Fig 2.), veik plassen for nye samlingar der det gjaldt å innordna «typiske» eksemplar i samlingar karakterisert av breidde og systematikk. Mest utprega fann ein dette i den nye naturforskinga eller «naturhistoria» som den svenske botanikaren Carl von Linné (1707-1778) var den viktigaste eksponenten for. Den nye encyklopediske tilnærminga til kunnskap og samling kan ein sjå på som ein overgang frå ein måte å organisera kunnskap på, frå ein «way of knowing» til ein annan, for å bruka orda til vitskapshistorikaren John Pickstone:<sup>6</sup> Der ein i kuriositetskabinettet hadde vist fram «naturens leik» - der naturen var symbolmetta og meningsfull, full av teikn frå Gud; skulle ein no visa fram «naturens orden», der det guddommelege i naturen viste seg gjennom orden, regularitet og matematiske prinsipp. I dette nye verdsbiletet var det ikkje lenger plass for «det aparte, det mærkværdige og monstrøse» eller «alt det, som pegede ud over naturens lovmæssige formåen», for å bruka den danske historikaren Camilla Mordhorst sine ord.<sup>7</sup>

Medan jakta på det sjeldne





■ Fig 2. Ole Worm sitt kuriositetskabinett i København, frå «Museum Wormianum» (1655). I kuriositetskabinettet samla og viste ein fram sjeldne og merkelege gjenstandar som utfodra tanken, men som samtidig blei plassert inn i ein ordna heilskap i det dei fekk plass i kabinettet.

og kuriøse på 15- og 1600-talet var forankra i gjengse førestellingar om verda og korleis ho var organisert og slik var i takt med tidas kunnskap, blei dette samlarprinsippet på 1700-talet altså degradert til noko ein oppfatta som uvitskapleg og irrelevant: Naturforskarer som Friedrich Martini (1729-1778) i Berlin skilde såleis mellom *naturforskarer*, som var ute etter dei vesentlege eigenskapane, systemet og nytten, og *liebhabaren* som var opptatt av det ytre, etter avvekslande former og ytre venleik.<sup>8</sup>

Trass i denne devalueringa av kuriositetane, syner nyare studiar innan museumshistorie at det ikkje

var snakk om nokon brå overgang, snarare kan ein sjå at samlingar og museum gradvis endrar seg og at innslag av kuriositetar i samlingane ikkje forsvann heilt.<sup>9</sup> Dette blir tydeleg når ein les ein artikkel skriven av dikteren Johan Sebastian Welhaven (1807-1873) frå 1833, der han fortel om natursamlingane som fanst «omkring i familierne» då han vaks opp (i Bergen).<sup>10</sup> Han beskrev her samlingar i stovene og forstovene med «spiritusfylde Glascyliindere» fylte med underlege krypdyr og amfibier og veggene dekorert med «udstoppede Fugle og Sødyr», strutseegg og grønlandske kajakkar.<sup>11</sup> Sjølv om slike samlingar

hadde tent til å tenna interessa for studiet av naturen hos born, meinte Welhaven at desse samlingane ofte var prega av «det blotte Kuriositetsliebhaberi». I staden for å streva etter orden og oversyn la ein vekt på det sjeldne og merkelege, på «ørkesløse Spilleværker og Snurrepibier»<sup>12</sup> Welhaven sitt ærend var å ta til orde for museum og samlingar som var knytt til det han oppfatta som kunnskap og orden, og han sette såleis opp eit skarpt skilje mot det han vil distansera seg frå.

At Welhaven i det heile kunne skriva ein slik tekst så seint som i 1833, viser vel at kuriositetskabinettet ikkje forsvann brått ut av



historia på byrjinga av 1700-talet. Spørsmålet blir snarare om dette samlaridealet var blitt *supplert* med eit nytt, og i kor stor grad. Sett i lys av det polemiske føremålet er kanskje Welhaven sin tekst i denne forstand noko upåliteleg. For fanst ikkje også «naturforskaren», ved sida av «liebhabaren», som samlar-type i Bergen på 1700- og byrjinga av 1800-talet?

### Samlingskultur i Bergen på 1700-talet

Også Arent Greve har vore karakterisert som «kuriositetssamler»,<sup>13</sup> men dette er ei nemning som i høgda berre fangar opp eit aspekt av sam-

larverksemda hans. Ser ein nærmare på Greve-samlinga finn ein nemleg at ho ikkje kan forståast uavhengig av det miljøet av naturforskarar og samlarar som fanst i samtida, og som i vel så stor grad var opptatt av breie samlingar delt inn i artar og familiar som av kuriositetar. Magne Opheim har i si avhandling om insektsamlaren Arent Greve dokumentert ein viktig del av samlinga og samlarverksemda som var knytt til samtidas naturforskning.<sup>14</sup> I høve til Opheim vil me i mindre grad gå konkret inn på innhaldet i samlingane og i større grad vera opptatt av korleis samlinga kan forståast museums- og samlingshistorisk.

Kulturhistorikaren Anne Eriksen snakkar om at det på 1700-talet vaks fram ein «samlingskultur» - ein kultur som medførte at mange kjente konvensjonane for samling og korleis dei skulle byggast opp og tolkast. Ho ser ein institusjon som Bergens Museum som på mange måtar ei vidareføring av denne kulturen.<sup>15</sup> Eit sentralt spørsmål blir då kva denne samlingskulturen besto i, var det «kuriositetsliebhaberiet» som dominerte i det Bergen Arent Greve levde i, eller fanst det andre samlarideal der ein til dømes kan sjå ei innverknad frå Linné? På 1700-talet blei kunnskap om naturressursar, geografi og histo-



■ Fig 3. Sommaren 1787 kom den kjende botanikaren Martin Vahl tilbake til fødebyen Bergen på noregsreisa si. Det heile var ei stor hending i byen, og apotekaren Johan Carl de Besche hadde laga ein eigen hage til ære for Vahl, forløparen til Byparken.. Utstnitt av bilete, heng i Dei kulturhistoriske samlingane. (Universitetsmuseet i Bergen).





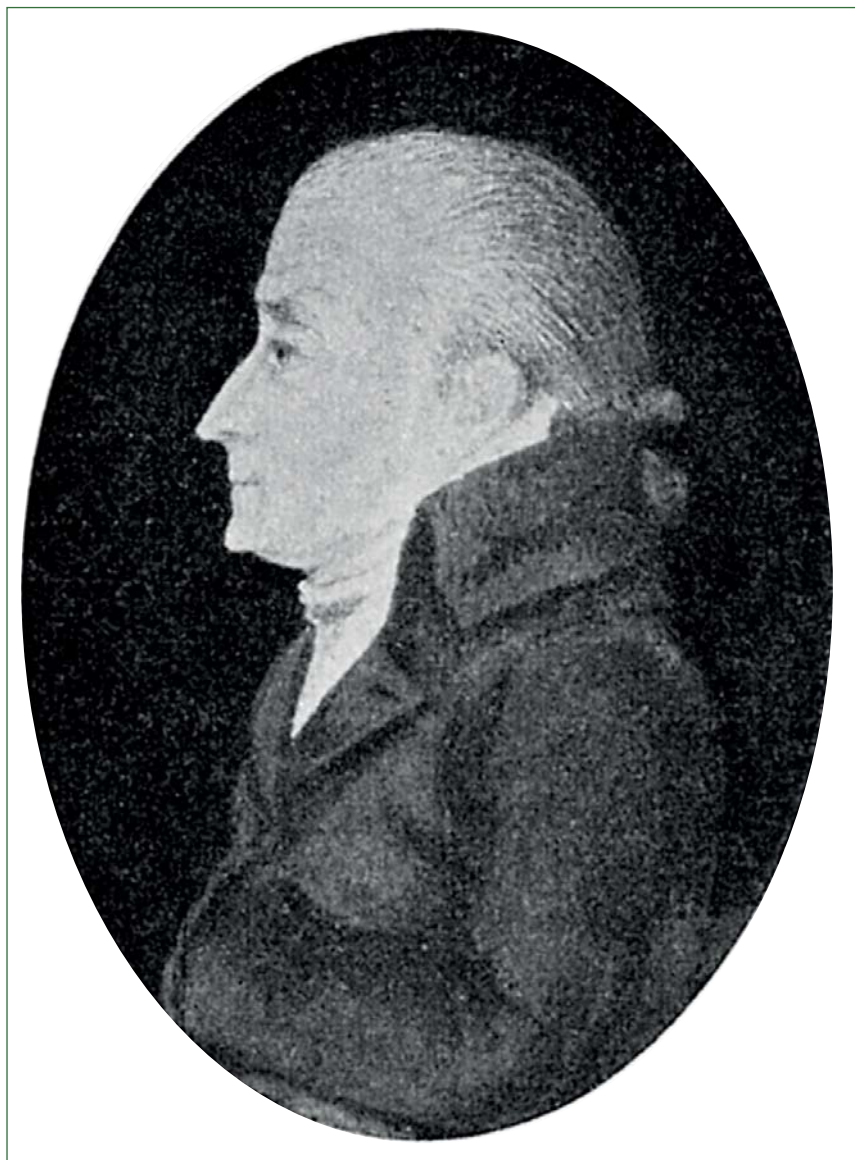
rie på den eine sida etterspurde av statsapparatet (i tråd med den nye statsøkonomiske doktrinen merkantilismen eller kameralismen). På den andre sida breidde det seg ei interesse for det same særleg i embetsstanden. Begge delar kom til uttrykk i den «topografiske» lit-

teraturen. Erik Pontoppidan (1698-1764), som mellom anna var biskop i Bergen 1746-54, gav ut boka *Forsøg på Norges naturlige Historie* (1752-1753) som inspirerte til studiar av naturen, og han hadde sjølv ei lita naturaliesamling. Sokneprest Hans Strøm (1726-1797), som er

mest kjent for si topografiske skildring av Sunnmøre, hevda på si side å vera inspirert av både Pontoppidan og Linné.

Inspirasjonen frå Pontoppidan og Linné finn ein også hos bergenske samlarar. Apotekaren Johan Carl de Besche (1737-1787) hadde ei samling av «Coralles, Conchylier og andre Søeproducter», og hadde studert hos Linné eit år på byrjinga av 1760-talet.<sup>16</sup> Av andre samlarar i Bergen var rektor Jens Boalth (1725-1780) ved Katedralskulen, som hadde ei mineralsamling.<sup>17</sup> Også den første nordmannen som blei professor i botanikk kom frå Bergen, nemleg Martin Vahl (1749-1804), han blir somme stader kalla «Danmarks Linné».<sup>18</sup> Vahl samla eit herbarium allereie då han var elev ved Bergen Katedralskole, lærte om studiet av naturen hos Hans Strøm i Volda før han studerte under Linné i Uppsala i fire år.<sup>19</sup> Vahl fekk mellom anna det prestisjefylte oppdraget å gi ut *Flora Danica*, og på ei reise for å samla inn planter til dette besøkte han Bergen ein siste gong i 1787<sup>20</sup> (Fig. 3).

At det fanst direkte og indirekte kontaktar mellom Bergen og naturhistoriske miljø i inn- og utland (til dømes miljøet i Uppsala), gjennom folk som de Besche, Vahl og Boalth, gjer at ein skulle tru at naturhistoriesamlingar etter prinsippa til Linné var å finna også i Bergen. Kjeldesituasjonen gjer det likevel vanskeleg å studera desse samlingane nærmare, på eit unntak nær: Samlinga til Arent og Jan Greve skil seg her ut ved at det finst kjelder som gjer oss i stand til å studera ho nærmare. Men før me går nærmare inn på samlinga og sam-



■ Fig 4. Gullsmid og kunstsamlar Arent Greve (1733-1808). Dette biletet og bileta av sonen Jan og svigerdottera Magdalena Margrethe er henta frå Ingstad: *Slekten Greve* (1943). Ingstad lånte desse portretta av Magda Hjorthøy i Sandvika utanfor Oslo, men det er uvisst kor desse er å finna i dag. Desse portretta har også vore innom konservator Theodor Petersen (1875-1952), ein etterkommar av familien Greve på Åstveit som arbeidde ved oldsakssamlinga i Trondheim (Riksarkivet Helge Ingstads privatarkiv 1685: serie I, eske nr. 0004 korrespondanse H-Y, brev frå Ingstad til Hjorthøy 3. januar 1942).



larverksemda til far og son Greve, vil me sjå litt nærmare på bakgrunnen deira.

### Arent og Jan Greve

Arent Greve vaks opp som son av ein av dei fremste gullsmedane i Bergen (Fig. 4), Jan Arentsen Greve den eldre (1705-1773).<sup>21</sup> Han gjekk i lære i faren sin verkstad frå 1746 til 1752 før han i 1753 drog utanlands, der han først arbeidde for hoffjuvelar Fabricius i København og seinare reiste rundt i Tyskland, Frankrike og Italia.<sup>22</sup> Då han i 1764 endeleg var tilbake i Bergen kvalifiserte han seg etter nokre år til meister i verkstaden til faren, men først i 1774 fekk han borgarskap og overtok verkstaden.<sup>23</sup> Thorvald Krohn-Hansen og Robert Kloster meiner Greve sto i ei særstilling blant gullsmedane i Bergen ved å ha kunstnariske anlegg og europeisk utdanning og ved at han utførte «originalt skapende arbeid»<sup>24</sup> (Fig. 5).

Men etter kvart blei det artistiske interesser i andre retningar – maling, teikning og samling – som skulle oppta han, og i 1796 avvikla han gullsmedforretninga. Han må ha kome godt frå det økonomisk, for i 1797 kunne han kjøpa garden Åstveit for 4000 riksdalar.<sup>25</sup> På 1600-1700-talet var det ikkje uvanleg at byborgarar kjøpte opp gardsbruk for å bruka dei anten som avlsgardar for å ha inntekter av dei, eller som lystgardar som dei sjølv nytta. Åstveit i Åsane var eigd av byfolk sidan 1600-talet. Ein av dei tidlegare eigarane var biskop Nils Pedersen Smed (1655-1716), som forresten òg skal ha eigd ei omfattande raritetssamling (denne gjekk tapt i bybrannen i Bergen i 1702).<sup>26</sup>



■ Figur 5. Luktevannhus i gull, laga av Arent Greve truleg kring 1775-1780. Slike parfymeflasker var vanleg tilbehør for borgarkvinner i denne perioden, men vanlegvis var dei laga i sølv. Dette er altså eit særleg fint eksemplar - i gull og med flotte detaljar i rokokkostil (Permanenten Vestlandske Kunstindustrimuseum).



■ Fig. 6. Jan Arentsen Greve (1772-1840) overtok garden Åstveit og samlinga frå faren Arent.

Lystgardane blei vanlegvis nytta som sommarresidens for byborgarar, men Arent Greve blei frå 1797 fastbuande på Åstveit.<sup>27</sup> På dette tidspunktet var han allereie enkemann, kona Cecilia (f. Bredal i Kristiansand 1743) døde i 1784. Saman hadde dei sonen Jan Arentsen Greve (f. 1775). Han skulle ikkje komma til å vidareføra gullsmidtradisjonen, for i staden for å gå i lære blei han i 1787 skriven inn ved katedralskulen i Bergen der han i 1788 og 1789 sto oppført med karakteren «Meget Godt Haab».<sup>28</sup> I

1790 står det i elevprotokollen at Jan «fulgte sin Fader til Kiøbenhavn 1790 og kom ey tilbage».<sup>29</sup> To år seinare blei han immatrikulert ved universitetet i København med karakteren «Haud illaudabilis».<sup>30</sup> Han var her teologistudent, men skal me tru slektshistorikaren Olav Ingstad studerte han ved sida av «med stor iver kunst, estetikk m. m. og søkte flittig de offentlige museer».<sup>31</sup> Han skal dessutan ha fått høve til å vidareutvikla desse interessene under «reiser til sydligere land som «hovmester for en ung rikmannssønn.»<sup>32</sup>

I følge ein artikkel av O. Irgens frå 1902 skulle Jan Greve «i sine yngre Aar have været paavirket af den Tids naturalistiske Retning og sværmet for Rousseau's Ideer, men skal i sine senere Aar have nærmet sig til Kirkens Lære»<sup>33</sup> (Fig. 6).

Studiane blei avbrotne, utan at det er heilt klart korfor, og Jan Greve flytta til Åstveit på slutten av 1790-talet, truleg i 1797. Dette året gifta han seg i alle høve med Magdalena Margrethe Koren Fritzner (1771-1847) i prestegarden i Fana der far hennar var sokneprest.<sup>34</sup> I 1801 budde «proprietair» Jan Greve og kona med to søner og to tenestjenter samt faren Arent på Åstveit.<sup>35</sup> Sistnemnde døde i desember 1808 på Åstveit og blei gravlagd 4. januar 1809 i Fana, truleg fordi familien hadde sterkare band der enn til Hamre prestegjeld.<sup>36</sup> Jan og Magdalena Margrethe fekk til saman åtte born, fire søner og fire døtrer, sju av dei levde opp - eit høgt tal om ein samanliknar med den vanlege barnedødelegheita i bondesamfunnet på denne tida.

Då Danmark-Noreg var i krig med England (1807-1814) førte knapt med varer til galopperande inflasjon som enda med den såkalla «statsbankerotten» i 1813: No blei riksdalarens verdi sett ned frå 96 skilling til 16 skilling, året etter gjekk riksdalaren for berre 2 skilling. I tillegg kom ekstra skattetrykk, til dømes den såkalla sølvskatten, ein formueskatt som skulle finansiera opprettinga av Noregs Bank. Medan handelsfolk og kjøpmenn kunne klara seg gjennom krisa, var utviklinga fatal for folk som Jan Greve som levde på formue. Når me ser at Jan Greve var utlikna til



å betala 36 speciedalar på sølvskatten, medan naboen, bondeinka Brita Nilsdotter Rolland, skulle betala 50 spdr. (og Stiftamtman Christie inne i byen 300 spdr.), må me likevel gå ut frå at talet ikkje stemmer overeins med dei reelle verdiane Greve sat på, berre verdiane som låg i samlinga burde jo tilseia ein høgre skattesats.

At krisa råka familien hardt er det likevel ingen tvil om. Når Greve i 1816 selde garden Storøen, som hadde høyr til Åstveit, må ein gå ut frå det var forårsaka av den økonomiske krisa.<sup>37</sup> Jan Greve byrja også å ta opp «Børn af velstaaende bergenske Familier til Undervisning og Opdragelse i sit Hjem», noko som vel også må oppfattast som eit tiltak for å auka inntektene i ei vanskeleg tid.<sup>38</sup> Som me skal sjå kom det også på tale å selja den store kunst- og naturaliesamlinga på dette tidspunktet, noko som understrekar at den finansielle stoda må ha vore utilfredsstillande og gjorde det vanskeleg å oppretthalda eit standsmessig levesett. Sokneprest i Hamre, Hans Bergendahl (1752-1830), gav i 1821 ein attest om at Jan Greve var ein aktverdig mann som «ved de senere Tiders Conjuncturer, Pengevæsenets omveltning, er bleven saa tilbagesat, at han, der har en talrig børneflokk, umulig kan understøtte sine brave Sønner, der studere ved det norske Universitet.»<sup>39</sup> Sønene fekk likevel studera ved hjelp av stipend som var skaffa gjennom farens kontaktar, særleg ser det ut for at zoologiprofessor Jens Rathke (1769-1855) har vore til hjelp.<sup>40</sup> Den økonomiske situasjonen ser ikkje ut til å ha betra seg vesentleg, for fleire gonger var det snakk om



■ Fig. 7. Gravstøtta for Jan og Magdalene Margrethe Greve på familiegravstaden på Åstveit (Foto: Evy Ann Minde Nordahl 2012)

å selja samlinga, òg etter at Magdalena Margrethe blei sitjande att som enke etter Jans død i 1840. Sonen Arent Wittendorff Greve klaga då over at det såg «mislig ud med hendes økonomiske Velvære» om ein ikkje fekk seld samlinga til ein god pris.<sup>41</sup> Løysinga blei likevel ei

anna: Året etter selde Magdalena garden til Gustav Albert Meyer (1822-1888), og garden har sidan vore eigd av Meyer-slekta.<sup>42</sup> Også denne familien har sett museums-historiske spor i Bergen, mest tydeleg gjennom samlinga til Rasmus Wold Meyer (1858-1916), som i dag





er ein del av Bergen Kunstmuseum. På Åstveit er det særleg familiegravstaden, som først blei nytta då Jan og Magdalena Margrethe si dotter Aadel døydde i 1812, som vitnar om tida då Greve-familien heldt til her<sup>43</sup> (Fig. 7).

### Inspirasjon og nettverk

I 1778 var Johann Christian Fabricius - lærar i «økonomi og naturhistorie» ved Universitetet i Kiel og ivrig insektsforskar - på besøk i Bergen, og nemnde då både de Besche og rektor Boalth sine naturaliesamlingar.<sup>44</sup> Han såg også på ei anna samling, nemleg «ei lita natural-samling tilhøyrande Herr [Arent] Greve». Ho besto i følgje Fabricius av insekt, konkylar og nokre mineral. Insekta var stort sett innanlandske, godt konserverte og mellom dei var det fleire sjeldne eksemplar.<sup>45</sup>

Dette er første gongen kjeldene nemner samlinga til Arent Greve, men det går ikkje fram kor lenge han hadde samla på dette tidspunktet. Fabricius si skildring er også det første dømet på at Greve si samling inngjekk i ein større samanheng og at ho blei oppsøkt av naturforskarar og andre som var på besøk i Bergen. I det følgjande skal me sjå nærmare på kva samanheng samlinga sto i, kven ho kan ha vore inspirert av, og kven som interesserte seg for ho og var opptatt av ho. Slik vil me undersøka kva kunnskapsnettverk ho inngjekk i.

Når Arent Greve etablerte ei samling i Bergen (seinast) på 1770-talet, har dette samanheng med 1700-talets samlarkultur generelt, og den lokale varianten av denne spesielt. Det er mange kjenneteikn ved samlinga og samlar-

verksemda til Greve som plasserer han inn i desse tradisjonane. Når det gjeld meir direkte personlege føresetnadar og kontaktar er det ikkje fullt så enkelt å avgjera. Når Arent Greve i elleve år var i lære i Danmark, Tyskland, Frankrike og Italia, kan me rekna med at han her har kunna sjå ein del av dei musea og samlingane som fanst, men me har ikkje kjelder som kan underbyggja dette konkret. Når det gjeld miljøet i Bergen er det særleg to personar det kan vera interessant å sjå nærmare på: Johan Carl de Besche og Martin Vahl. Arent Greve hevda sjølv at

*«[e]n agtelse Værdig Ven af mig nu Værende Hr. Professor Vahl var først den som opmuntret mig til at aftægne de siældneste og smukkeste Insecter af de her i Stiftet fundne».*<sup>46</sup>

Om Greve og Vahl fysisk har møtt einannan, til dømes då Vahl var i Bergen i 1787, er ikkje råd å vita, men det er vel ikkje usannsynleg. Elles må ein gå ut frå at Greve har kjent til i alle fall nokre av natursamlingane i Bergen, til dømes de Besche og Boalth sine. Det er i alle høve slik at han har stått i ein samanheng der Linné si naturhistorie har vore kjent og der samlingar av naturalia som blei ordna etter art og familie ikkje har vore framand. Slik kan me slå fast at samlinga ikkje har oppstått i nokon isolasjon, men var inspirert av idear, praksisar og måtar å forholde seg til gjenstandar og til kunnskap som var vel etablerte. Omvendt fekk også Greve-samlinga eit ry som gjorde at ho blei oppsøkt av vitskapsfolk og andre interesserte som besøkte Bergen. I 1841 kom biskop Jacob Neu-

mann, som karakteriserte Greve si samling som ein av dei største i Norge, inn på dette:

*Saavel Fremmede som Indfødte, saavel Dilletanter som Mænd af Faget, søgte hen til Aastvedt – hvor det simple patriarkalske Liv alene kunne lokke hen - , for at see og glæde sig ved og beundre de mange herlige Naturerens Specimina, som og den rige Samling af Medailler og Mynter, og de skønne Konstfrembringelser, som fandtes der, og som med ufortrøden Aand forklaredes paa ny og atter paa ny af Samlingernes kyndige og velvillige Eier, der fandt sin høieste Nydelse, og den største Løn for sine Opoffrelser i den Deeltagelse, som viistes hans vedholdende Samlerflid.*<sup>47</sup>

Denne skildringa viser altså at ikkje berre oppsøkte tilreisande og lokale samlinga, men dei blei også tatt vel mot og vist rundt og forklart kva ho besto av. Også andre samtidige beretningar fortel om samlinga som ein stad som blei oppsøkt av tilreisande. Biskop Claus Pavels (1769-1822), forgjengaren til Neumann som biskop i Bergen, skreiv i dagboka si om då han i august 1821 var på vitjing hos sokneprest Hans Bergendahl på Hamre prestegard på Osterøy. Til dette høvet kom fleire av dei meir prominente innbyggjarane i prestegjeldet til prestegarden, mellom anna Jan Greve med familie:

*[...]Den sidste er virkelig en Mand af Cultur og Kundskaber, den eneste af denne Egns Mennesker, med hvem kan tales om Kunster og Videnskaber. Alle de i Sommer her omreisende Lærde: Hansteen, Keyser, Naumann, Schubert have besøgt ham og be-*





seet hans Konstsamling, især hans Faders Malerier.<sup>48</sup>

Dei fire «Lærde» Pavels nemner må vera Christopher Hansteen (1784-1873), ein av dei fremste naturforskarane i Noreg på denne tida, astronom og fysikar, kjent for studiar om jordas magnetisme, og professor ved Christiania Universitet; Jens Jacob Keyser (1780-1847), som mellom anna hadde undervist i fysikk ved det norske universitetet; Carl Friedrich Naumann (1797-1873), tysk geolog og mineralog som var på ei lengre reise i Noreg;<sup>49</sup> og Friedrich Wilhelm von Schubert (1788-1856), tysk teolog og skandinavist. At desse fire i løpet av berre ein sommar var innom Åstveit tyder vel på at Greve-samlinga var plas-

sert på kartet som ein stad å besøka for personar interesserte i naturforskning, kunst og antikvitetar. At ho også blei vist til i vitskaplege avhandlingar underbygger at ho i samtida blei sett på som ei verdifull samling. Me kjenner til eit døme på dette: Hans Strøm skreiv i 1781 ein artikkel om eit insekt Greve hadde funne, «Blatta transfuga Atlas» som skulle ha kome med eit skip frå Kina. Dette syner også at det kan ha vore kontakt mellom Strøm og Greve<sup>50</sup>

Åstveit blei også eit samlingspunkt for ein del embetsmenn i Bergen, som stiftamtmann og stortingspresident Wilhelm Frimann Koren Christie (1778-1849), overlærer Lyder Sagen (1777-1850), biskop

Jacob Neumann (1772-1848), stiftamtmann Edvard Hagerup (1781-1853) samt malarane Hans Leganger Reusch (1800-1854) og, når han var i Noreg, Johan Christian Dahl (1788-1857). I følge Olav Ingstad dukka dei gjerne opp laurdag kveld og blei verande til måndag morgon.<sup>51</sup> Slik var Åstveit ein møtestad også for eit miljø opptatt av vitskap og historie i Bergen, særleg interessant er det at mellom desse var tre av grunnleggarane av Bergens Museum (Christie, Neumann og Sagen), og at minst ein av dei var samlar sjølv (Christie).<sup>52</sup> (Fig. 8)

Arent og Jan Greve sto altså i samband med andre samlarar og vitskapleg interesserte personar i Bergen og utanfrå. Samlinga var



■ Fig 8. Bergens museum hadde frå 1831 tilhald i huset til høgre, «det klagenbergske hus». I 1841 sto også nybygget klart (til v.) – den første bygningen i Noreg reist særskilt for museumsformål (Universitetsbiblioteket i Bergen, Billedsamlingen).





dessutan ettertrakta også for andre, i den grad at det ved fleire høve var snakk om å selja ho. Jacob Neumann skreiv i 1841 at «en Lærd fra Udlandet allerede for flere Aar siden tilbage bød Greve 3000 Spdr. for Aftstaaelsen af dette Museum» Kven denne utanlandske «lærde» var eller kva tid dette tilbodet kom veit me ikkje, men Greve av slo i følge Neumann i alle høve tilbodet. Spørsmålet om sal av samlinga kom først for alvor opp då den økonomiske krise råka Jan Greve i åra etter 1814. Wilhelm Christie skreiv i 1816 til den tidlegare nemnde zoologiprofessor Jens Rathke i Kristiania og forklarte at Jan Greve i den vanskelege økonomiske situasjonen han sto i hadde sagt seg villig til å riva ut (les: selja) sin «Øjensteen, nemlig: en vakker, med megen Flid samlet og vel vedligeholdt Naturalia-Samling» då han trong det for å kunna forsørgja familien.<sup>53</sup> Det kom ikkje til noko sal, det unge universitetet i hovudstaden har truleg ikkje hatt midlar til å kjøpa samlinga<sup>54</sup>.

Når nettopp Wilhelm Christie var den som etablerte kontakt til Rathke og engasjerte seg for familien og samlinga sin lagnad, var det på bakgrunn av nære band til Greve-familien. Som fetter til Magdalena Margrethe (Fig.9) og del av krinsen som ofte samlast på Åstveit i helgene har han vore godt kjend med samlinga, og han bidrog også sjølv med å skaffa gjenstandar til ho.<sup>55</sup> Då Christie våren 1825 tok initiativ til skipinga av Bergens Museum, var altså Greve-samlinga godt kjend for han.

Når eit museum i Bergen, med fleire av Greve sine nære vener i direksjonen, no var ein realitet, blei dette



■ Fig 9. Magdalena Margrethe Koren Fritzner (1771-1847) var gift med Jan Arentsen Greve, og kusine av stortingspresident og grunnleggar av Bergens Museum, Wilhelm Frimann Koren Christie.

ein vel så opplagt kjøpar som universitetet. I 1826 la då også direksjon for museet fram eit brev frå Greve der han «tilbyder Musæet til kjøbs sin store Samling af Konchylier, Mineralier, Fossilier, udstoppe, tørrede og i Spiritus bevarede Dyr, Fugle og Fisker, ligeledes Antiquiteter, Mynter og Medailler, samt Kabinet-Stykker i Gips, for den Sum 5000 Spdr., imod Betaling i visse Terminer, under fuldkommen Sikkerhed for Kapital og Renter.» For museet var denne solide summen langt utanfor rekkevidde, og

direksjonen måtte svara at sjølv om dei gjerne kunne ønska seg «hans kostbare Samling», var det ikkje økonomisk mogleg. Samlinga hadde utan tvil stor verdi, men ein må spørja seg om ikkje Greve har visst at summen ville vera umogleg å innfri for museet. Då Greve av slo å selja til den utanlandske lærde nemnd ovanfor, skriv Neumann at det ikkje var på grunn av at prisen var for låg «[...] men fordi Afstaaelsen vilde have gjort ham fattig, fattig paa de Glæder som netop udsprang af dette Museums Besiddelse».<sup>56</sup> Det



spørst såleis om ikkje Greve i det heile hadde ein vedvarande motvilje mot å kvitta seg med samlinga.

Ei lita del av samlinga blei likevel donert til Bergens Museum allereie i 1826. Det var snakk om ein kasse med konkyliar, skjell mineral, fossilar, nokre myntar, eit sølvarbeid samt nokre teikningar utført av Arent og «en udstoppet kiguan».<sup>57</sup> I hovudsak blei likevel lagnaden til samlinga det Jacob Neumann åtvare mot i ein artikkel frå 1841, året etter at Jan Greve døydde, nemleg at ho blei splitta opp: nokre delar hamna ved Bergens Museum (i dag: Universitetsmuseet i Bergen) og etter kvart Universitetsbiblioteket i Bergen, andre delar er eigd av etterkommarar.<sup>58</sup>

Så langt kan me summera opp at Greve si samling inngjekk i eit nettverk av personar opptatt av «Kunster og Videnskaber» - av samlararar, naturforskarar, universitetsfolk og museumsfolk - tilreisande som lokale. Arent og Jan Greve let seg inspirera av andre når det gjaldt kva og korleis dei skulle samla, og samlinga på Åstveit fungerte på si side som ein magnet på natur- og kunstinteresserte. Dette indikerer allereie at samlinga og samlarverksemda var nærare knytt til «naturforskninga» enn «kuriositetsliebhaberiet», nærare eit systematisk arbeid for å gjera ting om til fakta, enn ei eksotisk utsmykking av heimen. Eit nærmare blick på nokre aspekt ved sjølv samlarverksemda, ordninga av samlinga og praksisar knytt til denne kan ytterlegare belysa kva for ei samling det var snakk om.



■ Figur 10. Insektteikning av Arent Greve (UBB: Manuskript- og librarsamlinga, Ms 371).

### Struktur og samlarpraksis

Kva inneheldt samlinga til Arent og Jan Greve, korleis var ho ordna og korleis føregjekk samlarverksemda? Kjeldene og ikkje minst rammene for denne artikkelen set grenser for kor langt me kan gå inn på desse problemstillingane. Ei nærmare vurdering av innhaldet i samlinga er det ikkje rom for her,<sup>59</sup> men me kan peika på nokre trekk: først på korleis Greve sine maleri og teikningar inngjekk i samlarverksemda, deretter på kategoriar og system i katalo-

gen, og til slutt på boksamlinga.

At Arent Greve var ein talentfull teiknar og malar var noko som blei framheva allereie i samtida<sup>60</sup> (Fig. 10). I ein artikkel om kunstens tilstand i Noreg frå 1800, nemnde seinare overlærer ved Bergen katedralskole og ein av grunnleggarane av Bergens Museum, Lyder Sagen, Arent Greve som eit døme på ein særskild talentfull norsk kunstnar som ikkje hadde fått den anerkjenninga han fortente. Greve hadde utmerka seg i fleire kunstartar, mel-



lom anna som landskapsmalar og signetstikkar (gravør av segl eller stempel) og han hadde også talent innan ein annan kunstsjanger, nemleg blomstermaleriet. Sagen meinte han her kunne måla seg med «Frue Bærens» i København.<sup>61</sup> Claus Pavels skreiv likeeins om Greve i 1821: «Engang skal denne i sin Afkrog, næst Fru Bærens, have været Norges og Danmarks største Blomstermaler.» Magdalene Margrethe Bærens (1737-1808) var den første kvinna nokosinne (1780) som blei tatt opp i det danske kunstakademiet og ho blei også same år kongeleg blomstermalar og hadde eit eige herbarium.<sup>62</sup>

Desse beretningane fortel oss fleire ting: Det fanst ein eiga kunstgrein som heitte «blomstermaleri» (Fig. 11), og Greve var ein av dei fremste utøvarane av denne i Danmark-Noreg. Kva var så ein blomstermalar? Spørsmålet er like mykje vitskapshistorisk som kunsthistorisk: Med framveksten av den nye naturhistoria blei det å gjengi naturen gjennom teikning og maling ein viktig praksis som følgde det å forska på naturen og det å ha ei samling. Dei store oppdagarane på 1700-talet hadde med seg naturforskarar, men også kunstnarar for å teikna eller mala den nye faunaaen og floraen – dette blei sett som minst like viktig som å få med tørka planter til herbarium eller meir eller mindre uperfekt konserverte daude dyr.<sup>63</sup> Å laga bilete av gjenstandar var i det heile viktig for naturforskarane på 1700-talet, og i verk om flora og fauna var illustrasjonane heilt sentrale.

Vitskapshistorikarane Lorraine Daston og Peter Galiston viser at



■ Figur 11. Ein av Arent Greve sine blomsterteikningar (Universitetsbiblioteket i Bergen: Manuskript- og librarsamlinga, Ms 371).



# Catalog

over

Mineralier, Petrifacter, Conchy:  
lier, Insector, Curieusiteter, Me:  
dallier og Mynter,

Samt

en Samling. Medallier og Cabinets  
Stykker i Gips.

■ Figur 12. Katalog over samlinga til Arent og Jan Greve (Universitetsbiblioteket i Bergen: Manuskript- og librarsamlinga, Ms 334).



idealet ikkje var ei naturtru representasjon av det einskilde eksemplaret, men «eit idealisert, perfektjonert eller i det minste karakteristisk eksemplar av ein art».<sup>64</sup> Det handla såleis ikkje om å mala «realistisk» eller «objektivt» etter naturen, men om å finna fram til det typiske eller ideelle. Dette fokuset på det typiske kjenner me att frå museumshistoria – det kan sjåast som ein reaksjon på tidlegare naturalistar som var opptatt av variabiliteten og monstrositeten i naturen, slik samlarane hadde vore det i kuriositetskabinettet.<sup>65</sup> Dette stilte strenge krav til kunstnaren: Idealet var ikkje den desinteresserte og fråverande objektive observatøren, men tvert om ein kunstnar/vitskapsmann som aktivt klarte å trekka fram det vesentlege og typiske ved ei plante eller eit dyr; det kravde altså ein røynd observatør som kunne skilja det ein såg som grunnleggande trekk ved eit eksemplar frå dei uvesentlege eller varierende.

Når det gjeld Arent Greve sine naturteikningar kan me gå ut frå at han kjende til desse ideala, utan at me skal gå inn på ein konkret analyse av teikningane hans. Det å mala gjenstandane var uansett noko som hang saman med å samla, klassifisera og forstå naturen: Ein måtte ha gode evner som malar og handverkar, og ein måtte vera ein god observatør som kjende til ei stor mengd insekt og blomster. Me kan altså slå fast at Greve ikkje berre var ein samlar, men at han òg i tråd med det som var vanleg i naturforskninga på denne tida brukte kunstnarisk representasjon av eksemplara som del av prosessen. Slik må Arent Greve sine maleri og teik-

ningar sjåast som ein integrert del av samlarverksemda og som nok eit element som knytte han til den samtidige naturhistoriske tradisjonen, nok eit døme på korleis han var knytt til ein kunnskapsmåte, «way of knowing», der klassifisering, sortering og kunstnarisk presentasjon av gjenstandar sto i sentrum.<sup>66</sup>

Om me går frå teikningane og maleria til sjølv innsamlinga, preserveringa og kategoriseringa av samlinga, veit me me mest om det siste. Sjølv katalogen må sjåast som ein måte å halda orden på samlinga, men også ein måte å knyta seg til etablerte samlarpraksisar og kategoriar innan naturforskninga. Slik sett var katalogen ein heilt sentral del av det kunnskapsarbeidet, den *vitskapinga*, samlarane utførte (Fig. 12).

På manuskript- og librarsamlinga ved Universitetsbiblioteket i Bergen finn ein ein «Catalog over Mineralier, Petrefacter, Conchylier, Insecter, Curieusiteter, Medallier og Mynter samt en Samling Medallier og Cabinets Stykker i Gips» som er udatert, men som truleg skriv seg frå tida kring 1814.<sup>67</sup> Ein nærmare studie av systematikken, innhaldet og så vidare av desse samlingane skal me ikkje gi oss ut på her, anna enn å påpeika at det er ei samling der orden, systematikk og breidde sto sentralt, til dømes er insekta og konkyliane delt inn etter artar med latinske namn.<sup>68</sup>

Interessant er det at det samtidig finst ein eigen kategori gjenstandar, langt mindre enn til dømes insekts- og konkyliedelane av katalogen, som heiter «Curiosa». Slik kan ein seia at om det kuriøse ikkje er samlings- og ordningsprin-

sipp for insekts-, konkylie- og mineralsamlinga, er det likevel der, men skild ut som ein slags restkategori. Her finn ein ei rekke glas med dyr på sprit, til dømes slangar frå Surinam, «En flyvende Fisk», «adskillige smaae Fiske fra Surinam», «en Bogstav-Hummer», fleire strutse-egg, skilpadde-skal osv.<sup>69</sup> Strutse-egga og skilpadde-skala var klassiske delar av inventaret i eit kuriositetskabinett, likeeins denne såkalla «Bogstav-Hummer» ei nemning som ein også finn i *Ordbog over det danske sprog* som «hummer m. bogstavlignende figurer paa halen».<sup>70</sup> I tidlegare tider blei gjerne fiskar og skaldyr med formasjonar som likna på bokstavar eller teikn, sett som teikn frå Gud eller varsel om jordas undergang.<sup>71</sup> Før hadde slike eksemplar vore del av grunnstamma i kuriositetskabinetta – dei var uttrykk for naturens leik, og teikn på fiskar og skaldyr blei gjerne tolka som symbol med meining. Men på Greve si tid var det mindre vanleg å tolka slike ting som teikn og magi. No blei neppe bokstavhummeren sett som anna enn ein praktfull type dyr (i dag kategorisert som ein krepseart som liknar på hummar). Sann sett treng ikkje kuriosa-kategorien i Greve-samlinga tolkast som teikn på at det magiske aspektet framleis var levande. Kuriositetane i samlinga syner likevel at fascinasjonen for det merkelege, sjeldne og praktfulle ikkje var avløyst av, men snarare eksisterte parallelt med den nye klassifiserande naturhistoria, sjølv om kanskje mange av funksjonane til kuriositetane hadde endra seg eller forsvunne. Når kuriositetane likevel er hamna i ein eigen kategori som i høve til dei store samlingane





■ Figur 13. Katalog over biblioteket til familien Greve frå 1814 (UBB: Manuskript- og librarsamlinga, Ms. Ms 1038).





av til dømes konkyliar, mineraler og insekt var forsvinnande liten, viser det at kuriositetsaspektet ved samlarverksemda var blitt mindre viktig. Om kuriosa-delen representerer det Welhaven nedsetjande kalla «kuriositetsliebhaberiet», kan me altså seia at Greve sin katalog, nettopp ved å ha ein eigen marginal kategori for kuriosa, uttrykker at det vesentlege ved samlinga ikkje handla om denne kategorien, men om den omstendelege innsamlinga, beskrivinga og kategoriseringa av naturen. At det naturhistoriske systemet elles ser ut til å ha vore viktig for Arent Greve viser merknader han kom med til insektteikningane sine der han presiserer at han her har måtta fråvika inndelinga etter art, då insekta av praktiske omsyn er teikna i den rekkefølgja han har funne dei<sup>72</sup> Hovudprinsippet i samlarverksemda var altså Linné-inspirert ordning; når noko avveik frå dette måtte det forklarast, orsakast eller utgrensast.

Lyder Sagen og Herman Foss skreiv i 1824 at Arent Greve tileigna seg kunnskapar i «Naturvidenskaberne»,<sup>73</sup> noko ein kan gå ut frå skjedd på mange måtar, til dømes under det lange utanlandsopphaldet, gjennom kontakt med andre som var interesserte i naturvitenskap, men også gjennom bøker. At han og sonen også bygde seg opp ei stor boksamling med hundrevis av bøker, underbygger dette.<sup>74</sup> I boksamlinga finn ein ei rekke skrifter som var meir eller mindre relevante for samlarverksemda, som fleire hefte av *Flora Danica*, Hans Egedes *Grønlands Naturell-Historie*, Pontoppidans *Norges naturlige Beskrivelse* (1752), Hans Strøms

*Sundmørs Beskrivelse*, og Henrik Tonnings *Norsk medicinsk og oeconomisk Flora* (1773). Av andre verk kan nemnast bøker av Holberg, Knud Leems *Beskrivelse over Finmarkens Lapper* (1767), M. Flors «Erindring til Kundskab om Naturvidenskabens Fremskridt i Norge» (1813) og Johann Christian Fabricius *Reise nach Norwegen* (1779). Det fanst dessutan mange verk på tysk og latin, mellom anna bøker av den prøyssiske (og jødiske) filosofen Moses Mendelsohn og ei bok av Rousseau på tysk. Dessutan finn ein fleire tidsskrift og seriar, mellom anna gjeld det Naturhistorieselskabet i København sine skrifter 1790-98. Sjølv om katalogen ser ut til å vera laga i 1814, har han blitt supplert slik at ein også finn bøker som er gitt ut langt seinare, til slutten av 1830-talet (Fig. 13).

Til slutt må det nemnast at det ser ut for at Greve-samlinga har vore resultat av ein vedvarande samlarprosess frå 1770-talet til kring 1840. Som me har sett viser katalogen frå kring 1814 at det allereie då var ei svær samling, men alt tyder på at ho har vore utvida også i dei påfølgjande tiåra av Jan Greve. På 1820-talet var Jan Greve i alle høve ein aktiv samlar, og tileigna seg til dømes både mineral, fossilar og «sjødyr», nokre av dei var innsamla av den seinare presten og zoologiprofessoren Michael Sars (1805-1869).<sup>75</sup>

### Greve-samlinga og Bergens Museum

Me har altså vist at samlinga til Arent og Jan Greve inngjekk i nettverk av samlarar og personar opptatt av naturforskning. Samlar-

verksemda utgjorde eit omfattande arbeid der det å ta mot gestar og visa desse samlingane, innsamling, konservering, katalogisering, teikning, utveksling av kunnskap med andre med interesse for kunst og vitskap samt orientering i litteraturen gjennom eit stort bibliotek, inngjekk i denne verksemda. Gjennom dette omstendelege arbeidet kunne gjenstandar få status som fakta og bli anerkjent som dette. I den forstand høyrer Greve-samling snarare heime i naturforskar-kategorien enn i liebhavar-kategorien: Funksjonen til samlinga var ikkje reint dekorativ, ho skulle ikkje tena til ei utsmykking av ei forstove, men var snarare å sjå på som ei samling som skulle ha «vitskapleg» verdi. Dette blir også styrka av munnlege overleveringar om at samlinga hadde tilhald i to eigne rom i eit av husa på Åstveit, på folkemunne kalla «Museet»<sup>76</sup> (Fig. 14).

Systematikken i katalogen viser inngåande kjensskap til samtidas naturforskning med latinske namn og ordning i kategoriar. Innhaldet i bokkatalogen underbygger at samlingsverksemda sto i samanheng med tileigning av aktuell kunnskap. Malinga og teikninga viser dessutan at også ein annan vanleg praksis i samtidas naturforskning blei brukt og dyrka, noko som både kravde kunstnarisk talent og kjensskap til dei samtidige konvensjonane for representasjon av insekt og blomar. Slik kan me seia at Greve-samlinga var bygd opp av eit blikk på natur- og kulturgjenstandar som gjorde dei moglege å setja inn i eit system og som forvandla gjenstandane til vitskaplege «fakta» som kunne visast fram.





■ *Figur 14. Åstveit i dag. Huset til høgre gjekk også lenge etter Jan Greves død under namnet «museet», og etter tradisjonen var samlinga oppstilt i to egne rom. (Foto: Evy Ann Minde Nordahl, 2012).*

Kor typisk eller utypisk Greve-samlinga var for samlarkulturen i Bergen og Noreg på 1700- og byrjinga av 1800-talet er vanskeleg å slå fast all den tid det førebels er forska lite på denne. Truleg fanst det eit heilt spekter av samlingar frå små samlingar av eksotiske, vakre og kostbare gjenstandar som kanskje først og fremst hadde eit dekorativt føremål, til samlingar som den på Åstveit som var innvoven i samtidas vitskaplege praksisar og utvekslingar. Slike naturforskar-samlingar kunne på si side vera alt frå enkle herbarium til den meir omfattande

samlinga me har sett på Åstveit, i følgje Jacob Neumann ei av dei største samlingane i sitt slag i landet.<sup>77</sup>

Nemninga «naturforskande amatørar» passar dermed kanskje på Arent og Jan Greve? «Naturforskande» fangar inn at det var ei samling som sto nærmare naturforskar- enn liebhavaridealet, og «amatør» at dei trass alt ikkje hadde nokon posisjon som ekspertar i kraft av å vera professorar eller liknande innan dei felte dei spesialiserte seg (som entomologi, geologi og numismatikk). Samtidig må ein

ha klart for seg at skiljet «amatør» / «profesjonell» høver dårlegare på byrjinga av 1800-talet enn seinare: Avstanden mellom den akademiske kunnskapen og lærde embetsmenn og borgarar var mindre enn han blei seinare: Det å samla var ein intellektuell aktivitet som var nært knytt opp til det å utvinna kunnskap om verda. Det var først mot slutten av 1800-talet at musea og universiteta dreiv lenger frå einannan og privat samling miste litt av sin tidlegare status. Vitskapen blei meir spesialisert samstundes som det vesentlege ved han i aukande grad blei knytt





til det som ein ikkje kunne sjå med det blotte auget.<sup>78</sup> Samlarar som gullsmed og proprietær Greve, apotekar de Besche og stiftamtman Christie sto altså langt nærmare dei vitskaplege grunnpraksisane, slik dei blei praktisert ved universiteta og andre stader i samtida, enn det privatsamlarar gjorde på slutten av 1800-talet, noko som også blei styrka av at embetsmenn og danna borgarar framleis kunne ha ein ambisjon om å vera polyhistorar eller allvitarar. At ein ikkje hadde noko formell utdanning innan til dømes zoologi eller geologi var såleis underordna det faktum at ein hadde ei vel renommert samling, og at samlinga hadde ein status som gjorde at ho blei besøkt, referert til og var eit ettertrakta objekt.

Framvisinga av gjenstandane føregjekk også i eit samfunn der kunnskap kunne utvekslast mellom embetsmenn og borgarar, og der tilreisande av desse sosiale laga fekk tilgang til private samlingar, som me har sett med den faste krinsen beståande av folk som Christie, Sagen og Neumann som oppsøkte Åstveit i helgene og dei tilreisande utanbys frå. Ein kan slik slå fast at Åstveit utgjorde eit slags sentrum i den *samlingskulturen* som eksisterte i Bergensområdet før Bergens museum blei etablert. Overgangen mellom denne private museums-kulturen og dei offentlege musea som blei oppretta på 1800-talet var kanskje også meir flytande enn ein skulle tru: Dei første åra Bergens museum eksisterte var det i høgda «halvoffentleg». Det var ei foreining som ein kunne teikna medlemskap i, og då kunne ein ved særskilte høve bestemt av direksjonen

(i starten ikkje meir enn ein gong i året) få sjå samlingane.<sup>79</sup> Om medlemskapet ikkje i prinsippet var avgrensa til visse sosiale lag, blei det i praksis først og fremst eit museum for embetsstanden og borgarskapet i denne tidlege perioden. Slik sett var ikkje overgangen mellom samlingar av den sorten ein fant på Åstveit og det museet som blei grunnlagd i 1825 brå. Ein kan rekna med at i alle fall ein del av medlemmane av museumsforeininga hadde tileigna seg kjennskap til samlingar og samlarprinsipp frå før - og at Bergens Museum dermed bygde på og vidareførte ein eksisterande kultur. I alle høve går det ei direkte linje frå Greve-samlinga gjennom personane Christie, Sagen og Neumann til Bergens Museum: Og om Åstveit-samlinga ikkje nett var «forløperen for Bergens museum»<sup>80</sup> var det i alle fall ei av dei største og viktigaste representantane for den eksisterande samlingskulturen som var ein grunnleggande føresetnad for museumsskipinga.

## Takk:

I arbeidet med denne artikkelen, særleg kjeldarbeidet, har me hatt stor hjelp av: Brita Brenna, Trond Indahl, Benedicte Ingstad, Sonja Marie Innselset, Rasmus og Gro Meyer, Evy Ann Minde Nordahl, Statsarkivet i Bergen, Universitetsbiblioteket i Bergen og Åsane Historielag.

## Utrykte Kjelder:

- Universitetsbiblioteket i Bergen, Manuskript- og librarsamlinga:** Manuskriptsamlinga nr. 334, 371, 471 og 1038.
- Universitetsmuseet i Bergen:** Forhandlingsprotokoll (direksjonen) 1825 til 1827; Forhandlingsprotokoll (direksjonen) 1834-1845.
- Riksarkivet:** PA 1685, Helge Ingstad, I 0004, Korrespondanse H-Y; Norges Bank, Sølvs-katten,
- Norges Bank:** Sølvs-katten, protokoll nr. 40, Nordhordland og Voss fogderi (skanna versjon frå Digitalarkivet).
- Nasjonalbiblioteket:** Handskriftsamlinga: Brevsamlinga nr. 1 og 70.
- Statsarkivet i Stavanger:** Kyrkjebøker for Sokndal.
- Statsarkivet i Bergen:** Bergen Katedralskole: Elever og privatister VI A.a.1 1747-1859. Manntall skolens elever; Sorenskrivaren i Nordhordland: Pantebok nr. 10, 1795-1797; Kyrkjebøker for Fana og Hamre (Åsane). (Skanna versjonar av kyrkjebøker og pantebok på Digitalarkivet).
- Digitalarkivet:** Folketeljinga 1801 for Hamre prestegjeld, Åsane sokn.





## Kjelder

- von Achen, Henrik. (2010). "At lære nøiere at kjende en eller anden af de Skatte, som Klipperne, Jorden eller Havet indeslutte". W.F.K. Christie og Bergen Museums unge år. I: *Årbok for Bergen Museum*.
- Bratland, Kenneth. (2012). *Åsane – I fortid og nåtid*, b. 5. Bergen: Bodoni.
- Brenna, Brita. (2006). "Halvannen tekopp av kokosnøttskall. Vitenskapelige og sosiale gjenstander i 1700-tallets samlingskultur". *Agora* 2006(3).
- Brunchorst, Jørgen. (1900). *Bergens museum 1825-1900. En historisk fremstilling*. Bergen: John Grieg.
- Christie, W.F.K. (1956). W.F.K. Christies dagbok på utenlandsreisen i 1823. *Skrifter (Bergens historiske forening)*, 60 (1954/55), 5–148.
- Daston, Lorraine & Peter Galison. (2007). *Objectivity*. New York: Zone Books.
- Eriksen, Anne. (2009). *Museum. En kulturhistorie*. Oslo: Pax.
- Fabricius, Johann Christian. (1779). *Reise nach Norwegen mit Bemerkungen aus der Naturhistorie und Oekonomie* Hamburg: Carl Ernst Bohn.
- Fett, Harry. (1920). *Samlere og kunsthandlere*. Kristiania: Alb. Cammermeyers forlag.
- Flor, M. R. (1813). *Bidrag til Kundskab om Naturvidenskabens Fremskridt i Norge : et Indbydelsesskrift til den offentlige Examen i Christiania Kathedralskole i September 1813*. Christiania: Trykt hos N. J. Berg.
- Friis, Ib. (2000). Martin Vahls videnskabelige virke I København og betydning for botanikken. I: Jørgensen (red.). 2000, 12-46.
- Fyllingsnes, Frode. (2007). *Åsane – I fortid og nåtid*, b. 1. Bergen: Bodoni.
- Gilje, Nils & Tarald Rasmussen. (2002). *Tankeliv i den lutherske stat. Norsk idéhistorie*, b. 2. Oslo: Aschehoug.
- Haukedal, Edvard. (1956). *Åsane. Bygda og folkelivet. Ei orientering*. Åsane Folkeopplysningsråd.
- Helsted, Dyveke. (2000). Bärens, *Magdalene Margrethe*, i Jytte Larsen (red.), *Dansk kvindebio-grafisk leksikon*, b. 1. København, Rosinante.
- Haaland, Anders. (1996). *Bergen Museums historie 1825–1945*. I: Astrid Forland og Anders Haaland, *Universitetets i Bergens historie*, bind 1. Bergen: Universitetet i Bergen.
- Ingstad, Olav. (1943). *Slekten Greve*. Bergen.
- Irgens, O. (1902). Biographiske meddelelser om Provst Johan Fritzner Greve, *Bergens historiske forening. Skrifter*, 8.
- Jørgensen, Per M. (2000). 250 års minnet for Martin Vahl, botanikkens Holberg. I: Jørgensen (red.). 2000, 5-9.
- Jørgensen, Per M. (red.). (2000). Martin Vahl – 250 års minnet. *Bergens museums skrifter* (7), Bergen: Bergen Museum, Universitetet i Bergen.
- Krohn-Hansen, Thv. og Robert Kloster. (1957). *Bergens gullsmedkunst fra laugstiden*. Bergen: Gullsmedlauget i Bergen og Vestlandske kunstindustrimuseum.
- Lampe, Johan Fredrik og Daniel Thrap. (1895). *Bergens Stifts Biskoper og Præster efter Reformationen. Biografiske Efterretninger*, b. 1. Kristiania: Cammermeyer.
- Macdonald, Sharon. (2010). Collecting Practices. I: S. Macdonald (ed.), *A Companion to Museum Studies*, (s. 81-97). Chichester: Wiley-Blackwell.
- Moe, Dagfinn. (1988). De Besche haven – Maartmannshaven – Ole Bulls plass. Havehistorie i Bergens sentrum. I: *Årbok (Gamle Bergen museum)*, s. 3-34.
- Mordhorst, Camilla. (2009). *Genstandsfortællinger. Fra Museum Wormianum til de moderne museer*. København: Museum Tusulanums Forlag.
- Naumann, Carl Friedrich. (1824). *Beyträge zur Kenntnis Norwegens gesammelt auf Wanderungen während der Sommermonate der Jahre 1821 und 1822. Erster Theil*. Leipzig: Adolph Wienbrack.
- Neumann, J. (1826). Bemærkninger paa en Reise I Nordhordlehn, Søndhordlehn, Hardanger og Vors, 1825. *Budstikken. Et ugeblad af statistisk-oekonomisk og historisk Indhold*, 7 (41-46), 322-368.
- Neumann, J. (1841). Jan Greves Museum paa Aastvedt. *Bergens Stiftstidende*, 16. mai 1841.
- Opheim, Magne. (1959). Arent Greves tegninger og beskrivelser av insekter fra Bergens stift, *Skrifter, Universitetet i Bergen*, 27.
- Ordbog over det danske sprog*, Digital versjon: <http://ordnet.dk/ods/>.
- Pavels, Claus. (1899). *Claus Pavels's Dagbøger for Aarene 1817-1822*. Christiania: Den norske historiske Forening.
- Pickstone, John V. (2000). *Ways of knowing. A new history of science, technology and medicine*. Manchester: Manchester University Press.
- Sagen, Lyder. (1800). Bidrag til Norges Kunsthistorie, *Minerva*, 277-294.
- Sagen, Lyder og Herman Foss. (1824). *Bergens Beskrivelse*.





## Noter

- Bergen.
- Schnitler, Carl W. (1914). Christian Langaard, *Samtiden*, 25, 338-350.
- Shetelig, Haakon. (1944). *Norske museers historie*. Festskrift til Thor B. Kielland. Oslo: Cappelen.
- Smith, S. Birket. (1912). *Kjøbenhavns Universitets Matrikel. Tredje bind*. Kjøbenhavn: Gyldendal.
- Weinwich, Niels Henrich. (1811). *Maler-, Billedhugger-, Kobberstik-, Bygnings- og Stempelskiærrer-Kunstens Historie, i Kongerigerne Danmark og Norge, samt Hertugdømmene, under Kongerne af det oldenborgske Huus : med en Indledning om disse Kunstners ældre Skiæbne i samme Riger*. Kiøbenhavn: Johan Frederik Schultz
- Weinwich, Niels Henrich. (1829). *Dansk, norsk, og svensk Kunster-lexicon*. Kjøbenhavn: Andreas Seidelin
- Welhaven, Johan Sebastian. (1991 [1833]). *Norske Musæer. I: Samlede verker*, bd. 3 (s. 181-192). Oslo: Universitetsforlaget.
- Ågotnes, Hans Jacob. (2012). Museet som kunnskapsarena. Kunnskapsinteresser, samling og utstilling ved Bergens Museum. I: Anita Maurstad og Marit Anne Hauan (red.), *Museologi på norsk. Universitetsmuseenes gjøren* (s. 209-230). Trondheim: Akademika.
1. Neumann 1826: 322-323.
  2. Brenna 2006: 33.
  3. Uttrykket «De naturforskende amatørers tid» er henta frå Opheim 1959.
  4. Lista over desse samlingane meddelt i e-post frå Brita Brenna 15. august 2012. Lista inneheld også Greve-samlinga.
  5. Arent og Jan Greve og samlinga deira har vore behandla i ein del litteratur, særleg eldre, men sjeldan meir inngående. Lyder Sagen framheve Arnt Greve som kunstnar allereie i ein artikkel frå 1800, seinare blir han nemnd i fleire kunsthistoriske verk (til dømes Weinwich 1811, 1829, Schnitler 1914: 340-41 og Fett 1920: 13) og i eit verk om gullsmedlauget i Bergen (Krohn-Hansen og Kloster 1957). Elles nemner biskop i Bergen, Jacob Neumann, samlinga i eit par publikasjonar (Neumann 1826 og 1841). I verk om norsk museumshistorie ser Greve-samlinga knapt ut til å ha fått nokon plass, og er til dømes ikkje nemnd i oversiktsverk som Shetelig 1944 og Eriksen 2009. Samlinga er så vidt nemnd i Brunchorst si historie om Bergens museum (1900: 43-44), men til dømes ikkje i første band av Universitetet i Bergen si historie (Haaland 1996). Samlinga er elles behandla av Olav Ingstad i boka om Greve-slekta (1943) og i bygdebøkene for Åsane (Haukedal 1956, Fyllingsnes 2007, Bratland 2012). Det einaste større arbeidet om Greve-samlinga er Magne Opheim si avhandling om insektsamlinga til Arent og Jan Greve (Opheim 1959).
  6. Pickstone 2000.
  7. Mordhorst 2009: 201.
  8. Brenna 2006: 44-46.
  9. Camilla Mordhorst snakkar om «en række mindre korreksjoner, udeldelser og ombytninger.» (Mordhorst 2009: 18). Hans Jacob Ågotnes har også peikt på at idear ikkje nødvendigvis går i «takt» med den faktiske struktureringa av samlingar (Ågotnes 2012).
  10. Eriksen 2009: 42; Welhaven 1991 [1833].
  11. Welhaven 1991 [1833]: 182.
  12. Welhaven 1991 [1833]: 182.
  13. Krohn-Hansen og Kloster 1957: 248.
  14. Opheim 1959.
  15. Eriksen 2009: 42 og 51.
  16. Flor 1813: 28; Opheim 1959: 10.
  17. Flor 1813: 28; Opheim 1959: 10.
  18. Flor 1813: 26.
  19. Friis 2000: 13-14.
  20. Jørgensen 2000: 6.
  21. Krohn-Hansen og Kloster 1957: 248.
  22. Sagen og Foss 1824: 623; Krohn-Hansen og Kloster 1957: 248-249; Ingstad 1943: 28.
  23. Krohn-Hansen og Kloster 1957: 248.
  24. Krohn-Hansen og Kloster 1957: 200, sjå også utkasta til dekorasjonar av Greve i *Ibid*: 192 og 93.
  25. Statsarkivet i Bergen: Sorenskrivaren i Nordhordland. Pantebok nr. 10 1795-1797, skøyte 3. mai 1797, folio 222.
  26. Opheim 1959: 9.
  27. Bratland 2012: 17.
  28. Statsarkivet i Bergen: Bergen Katedralskole: Elever og privatister VI A.a.1 1747-1859. Manntall skolens elever, fol. 91.
  29. *Ibid*.
  30. Smith 1912: 455.
  31. Ingstad 1943: 33.
  32. Ingstad 1943: 33.
  33. Irgens 1902: s. 3. I bokkatalogen til Greve finst det ei bok av Rousseau på tysk (UBB: Manuskript- og librarsamlinga, Ms 1038: Greve, Jan Arntzen, 1775 – 1840. Catalog over Bøger. Aastvedt 1814)
  34. Ho var fødd i i Sokndal i Rogaland i 1771 som dotter av sokneprest Johan Fritzner og kona Aadel Christie. Aadel var søster av Johan Koren Christie (Lampe 1895: 249), som var far til Wilhelm Frimann Koren Christie. Fritzner blei i 1788 sokneprest i Fana, og det var her Jan og Magdalena Margrethe gifta seg (Lampe 1895: 285).
  35. Digitalarkivet, Folketeljinga 1801.
  36. Bratland 2012: 17.
  37. Garden blei seld til paraplymakar Lars Monsen Jordal (Bratland 2012: 133).
  38. Irgens 1902: 4.
  39. Nasjonalbiblioteket, Brevs. 1, erklæring av sokneprest Hans Bergendahl, 6. mars 1819, vedlegg til brev frå Johan Fritzner Greve til Collegium academicum, 23. august 1821.
  40. Jf. Nasjonalbiblioteket, Brevs. 70, brev frå J. A. Greve til Rathke 25.





- juni 1818; Brevs. 1, brev frå Johan Fritzner Greve til Collegium academicum, 23. august 1821, med vedlagde erklæringar av Lyder Sagen, 3. mars og sokneprest Hans Bergendahl, 6. mars 1819.
41. Nasjonalbiblioteket, Brevsamlinga 70, brev frå Arent W. Greve til Rathke 13. desember 1840.
  42. Frå 1916 blei garden gjort om til ei stifting: Rasmus Meyers legat (Bratland 2012: 22).
  43. Gravplassen blei oppretta i 1809, men Aadel var altså den første som blei gravlagd der (Fyllingsnes 2007: 87). I manuskript- og librarsamlinga finst det eit manuskript til gravtale over henne halde av sokneprest i Hamre, Hans Bergendahl (jf. Ingstad 1943: 157).
  44. Fabricius 1779; Flor 1813: 27.
  45. Fabricius 1779: 379.
  46. UBB: Manuskript- og librarsamlinga, Ms 371: aa: Arent Greves Forord.
  47. Neumann 1841.
  48. Pavels 1899: 249.
  49. Naumann var på vandring i Noreg somrane 1821 og 1822 og gav i 1824 ut ei geologisk-topografisk skildring av reisene (Naumann 1824: 176).
  50. Opheim 1959: 10.
  51. Ingstad 1943: 34.
  52. Achen 2010: 11, Brunchorst 1900: 20.
  53. Nasjonalbiblioteket (Oslo), Handskriftsamlinga, Brevs. 70, brev frå Christie til Rathke datert Bergen 20. desember 1816.
  54. I 1823 orsaka dessutan Greve seg til Rathke over at han ikkje såg seg økonomisk i stand til å gi eller testamentera samlinga til universitetet. (Nasjonalbiblioteket, Handskriftsamlinga: Brevs. 70, Brev frå J. A. Greve til Rathke datert Åstveit 13. desember 1823.)
  55. Christie skaffa mellom anna nokre steinar («Sprudelstene») til Greve si samling då han var på kurreise til Carlsbad i Böhmen (i dag Karlovy Vary i Tsjekkia) (Christie 1956 [1823]: 42).
  56. Neumann 1841.
  57. Universitetsmuseet i Bergens arkiv: Bergens Museums Forhandlingsprotokoll 1825-1827, direksjonsmøte 1. november 1826. Det er mogleg dei nemnde teikningane er identiske med ei rekke insektteikningar som i dag ligg på Universitetsbiblioteket i Bergen si manuskript- og librarsamlinga, sjølv om det i notatets proveniens står at desse truleg blei gitt til museet av Jan Greve i 1830-åra. (UBB: Manuskript og librarsamlinga, Ms 371, notat om proveniens, jf. Også Opheim 1959: 14). To av fargeteikningane som høyrer til denne samlinga blei i tillegg gitt av Olav Ingstad på 1950-talet, noko som betyr at desse har vore i eige hos etterslekta (Opheim 1959: 14, jf. Riksarkivet: PA 1685, Helge Ingstad, I 0004, Korrespondanse H-Y: brev frå O. Ingstad til direktør ved Universitetet i Bergen, Leif J. Wilhelmsen, 20. mai 1954).
  58. Neumann 1841. Same år var ein av sønene igjen i kontakt med Rathke om eit eventuelt sal (som nemnd tidlegare). I 1844 blei det på initiativ av rektor Holmboe og pastor H. Daae sett i gang ei innsamling for å kjøpa naturdelen av samlinga for 150 speciedalar. (Universitetsmuseet i Bergens arkiv: Bergens Museums Forhandlingsprotokoll 1834-1845: Folio 87.) Dette var ein merkbart lågare sum enn det samlinga tidlegare hadde vore tilboden for, og det er uvisst om det er snakk om heile eller berre delar av samlinga. Me veit heller ikkje kva utfallet blei. Delar av samlinga blei kjøpt av landskapsmalar og lærar Hans Leganger Reusch (1800-54), og etter at Reusch døde gjekk samlinga over til kona hans før den blei innlemma i Bergens Museum sine samlingar (UBB: Manuskript- og librarsamlinga, Ms. 471, jf. også opplysningar frå Sonja Marie Innselset og Anne Karine Hufthammar om at samlinga frå Reusch blei gitt til Bergens Museum i 1879).
  59. Når det gjeld ein av tyngdepunkta i samlinga, insektsamlinga, viser me her til Magne Opheim si avhandling (1959).
  60. Det finst ein katalog, ein «Fortegnelse over Tegninger, Malerier og Kobbere, Mængden tegnede og samlede af hedenfarne ARENT GREVE forøgede af JAN ARENTSEN GREVE, Aastvedt 1814» der ein mellom anna finn oversynet over Greve sine insekt-, blomster- og landskapsteikningar og maleri. Katalogen var i 1959 i privat eige hos Jan Greves oldebarn Maren Greve Astrup Larsen (Opheim 1959: 16).
  61. Sagen 1800: 290-291.
  62. Helsted 2000.
  63. Daston & Galison 2007: 63-64.
  64. Daston & Galison 2007: 42.
  65. Daston & Galison 2007: 58.
  66. Det må understrekast at blant teikningane som finst ved Universitetsbiblioteket si manuskript- og librarsamling berre er eit fåtals blomsterteikningar i motsetning til ei meir omfattande samling intektteikningar. Det er ikkje utenkeleg at fleire blomsterteikningar er å finna i privat eige.
  67. Universitetsbiblioteket i Bergen, Manuskript- og librarsamlinga, Ms. 334. Katalogen er i følge Magne Opheim truleg frå kring 1814 og neppe frå etter 1816. Når det gjeld naturalia er katalogen så og seia identisk med lista Christie sendte til Rathke i 1816 (Opheim 1959: 13). Katalogen over insekta i samlinga er trykt hos Opheim (1959: 16-18).
  68. Insektdelen av katalogen er transkribert hos Opheim 1959: 16-18.
  69. Universitetsbiblioteket i Bergen, Manuskript- og librarsamlinga, Ms. 334.
  70. *Ordbog over det danske sprog*.
  71. Sjå Gilje og Rasmussen 2002: 229 ff.
  72. UBB: Manuskript- og librarsamlinga, Ms 371, Arent Greve (1733-1808), Insekter og entomologiske opplysninger. aa. [Forord].
  73. Sagen og Foss 1824: 672.
  74. UBB: Manuskript- og librarsamlinga, Ms 1038: Greve, Jan Arntzen, 1775 - 1840. Catalog over Bøger. Aastvedt 1814.
  75. UBB: Manuskript- og librarsamlinga, Ms. Nr. 471; jf. Opheim 1959: 13.
  76. Haukedal 1956: 73-74 samt munnlege opplysningar frå Rasmus Meyer (f. 1930) til oss.
  77. Neumann 1841.
  78. Macdonald 2010: 87.
  79. Brunchorst 1900; Ågotnes 2012: 28-29.
  80. Jf. overskrift på omtale av Olav Ingstads *Slekten Greve* i Bergens Tidende 18. mars 1944.

