

KLINISK INSTITUTT 1

DET MEDISINSK-
ODONTOLOGISKE FAKULTET
UNIVERSITETET I BERGEN



Infobrev nr. 11, årgang 1, 21 juni 2013



Forskningsgrupper ved K1

Forskningsgrupper er ryggraden i medisinsk forskning. De gjør forskningen bedre, mer målrettet og triveligere. K1 ønsker nå å tydeliggjøre forskningsgruppene våre.

For god medisinsk forskning er det vanligvis nødvendig med samarbeid og komplementære ferdigheter. Vitenskapelige originalartikler i medisin har nesten alltid flere forfattere, og forfatterantallet er økende. Dette avspeiler at fellesskap er nødvendig for å oppnå resultater. Ved K1 har vi grunnlaget for mye medisinsk forskning, nemlig gode pasientmaterialer. Samarbeid i klinisk medisin skal være fleksibelt og opportunistisk. Man knytter kontakter lokalt, nasjonalt og internasjonalt, søker aktivt etter muligheter og utnytter samarbeid. Samtidig sikrer noen stabile konstellasjoner over tid forskning med tyngde og gjennomslagskraft. De beste forskningsgruppene kombinerer stabilitet og fleksibilitet.

K1 er organisert i 10 seksjoner. Forskningsgruppene går på kryss og tvers av både seksjoner, institutt og institusjoner. Godt definerte forskningsgrupper fremmer forskning, styrker søknadskraft og rekrutterings- evne, og slike grupper medfører at alle deltagere skjerper seg ytterligere.

Forskningsgruppene ved K1 vil bli synliggjort på Instituttets hjemmesider. Krav til formelle forsknings- grupper ved K1 vil være:

- Et felles faglig tema.
- En viss størrelse, vanligvis minst 6 medlemmer, hvorav flere vitenskapelige tilsatte og flere i PhD- program eller forskerlinje. Hovedtilknytningen skal være til K1 og/eller samarbeidende felt i helse- foretaket.
- En viss forskningsaktivitet, vanligvis minst 5 vitenskapelige publikasjoner per år i gjennomsnitt de siste 3 år for etablerte grupper.
- Regelmessig og planlagt møteaktivitet.
- Definert forskningsgruppeledelse.

Instituttet vil i løpet av kort tid sende ut e-post der vi ber dere om å melde inn forskningsgrupper i tråd med en utsendt mal. Vi håper at dette initiativet bidrar til å danne nye og slagkraftige forskningsgrupper, samt stimulerer og styrker dem som er i full sving.

Nils Erik Gilhus
Instituttleder





K1-nytt

Research groups at K1

Research groups are the backbone of medical research. They make research better, more focused and enjoyable. K1 would now like to prepare an overview of all our research groups.

Good medical research is necessarily depending on cooperation and complementary skills. Medical original scientific articles nearly always have multiple authors, and the number of authors is increasing. This reflects that community is required to achieve results. In K1 we have the basis for comprehensive medical research, in good patient materials. Collaboration in clinical medicine should be flexible and opportunistic. You should make contacts locally, nationally and internationally, actively seek opportunities and make good use of collaboration. At the same time, stable research clusters ensure research expertise and impact over time. The best research groups combine stability and flexibility.

K1 is divided into 10 sections. Research teams collaborate independent of the boundaries of sections, department and institutions. Well-defined research groups promote research, strengthen application impact possibilities and recruitment ability. Such groups also encourage all participants to become even more productive.

Research groups at the K1 will be highlighted at the department's website. Requirements for formal research groups at R1 will be:

- A common scientific theme.
- A certain size, usually at least six members, of which several of academic staff and the PhD program or research school program. The main affiliation should be to K1 and / or collaborative fields at the hospital.
- A certain amount of research activity, usually at least 5 scientific publications per year on average over the past three years for established groups.
- Regular and scheduled meeting activity.
- Defined research group management.

The department will shortly distribute e-mails asking you to submit research groups in accordance with a set template. We hope that this initiative helps to form new and powerful research groups, and will stimulate and strengthen those who already are active.

Nils Erik Gilhus
Head of department



Team effort! Illustration: colourbox.no



K1-nytt

Instituttledelsen på besøk i Haugesund

Instituttstyrer Nils Erik Gilhus og administrasjonssjef Jorunn Skei besøkte 13 juni undervisnings- og forskningsmiljøet ved K1 i Haugesund.

Målsettingen med møtet var å stimulere til enda bedre og mere samordnet undervisning, fremme forskningssamarbeid, og benytte universitetsfunksjonene til fortsatt høye faglige medisinske standarder i Helse Fonna.

Besøket startet med omvisning på sykehuset og koordinatorkontoret, og fortsatte med møter med følgende tema:

- Undervisning ved Haugesund Sykehus. Innledning ved Bjørn Egil Vikse om Haugesund Sykehus og om hvilke føringer som ligger for hva undervisningen skal inneholde.
- Møte med direktør i Helse-Fonna, Olav Klausen
- Forskning i Helse Fonna med faglig program :
 - ◇ *Velkommen* v/forskingssjef Doris Gundersen
 - ◇ Bjørn Egil Vikse, *Medisinsk klinikk*
 - ◇ Merete Røthing, *Nettverk for forskning på behandlingslinjer og samhandling*
 - ◇ Magdy El-Salhy, *Medisinsk klinikk, Stord sjukehus*
 - ◇ Arvid Rongve, *Klinikk for psykisk helsevern*

Foruten presentasjonene var det satt av tid til diskusjon av faglige og administrative forhold.

Instituttledelsen tok med seg mange viktige innspill tilbake til Bergen. Dette gjaldt mellom annet utfordringer vedrørende utlysning av åremålsstillinger, koordinering fra fakultetet av undervisning ved de samarbeidende sykehusene, nødvendigheten av universitetsansatte for å opprettholde undervisning, avsetning av tid til faglig fordypning og undervisning, og oppbygging av et Ferdighetssenter.

K1's management on visit in Haugesund

Head of Department Nils Erik Gilhus and administration manager Jorunn Skei visited June 13 the education and research community at K1 in Haugesund.

The objective of the meeting was to encourage better and more coordinated education, promoting research collaboration, and utilize university functions to maintain high professional medical standards at Helse Fonna.

The visit started with a tour of the hospital and coordinator office, and continued with meeting with the following topics:

- Education at Haugesund Hospital. Introduction by Bjørn Egil Vikse about Haugesund Hospital and of the existing guidelines to what the teaching should contain.
- Meeting with the Director of Helse Fonna, Olav Klausen
- Research in Helse Fonna with the program:
 - ◇ *Welcome* by research manager Doris Gundersen
 - ◇ Bjørn Egil Vikse, *Medical Clinic*
 - ◇ Merete Røthing, *Network for Research on processing lines and interaction*
 - ◇ Magdy El-Salhy, *Medical Clinic, Stord Hospital*
 - ◇ Arvid Rongve, *Clinic for Mental Health Care*

Besides the presentations there was set time aside for discussion of professional and administrative aspects.

The management took much important input with them back to Bergen.



Haugesund Hospital



K1-nytt

Nyansatt professor i nefrologi

Hans-Peter Marti tiltrådte nylig stillingen som professor I i nefrologi ved K1, og leder for Nyreforskningsgruppen.

Hans-Peter kom fra etablert stilling i Sveits med kone og barn til Bergen i begynnelsen av mai til en strålende solskinnsdag, bare for å oppdage at alt neste dag var dekket av snø og tunge skyer! Bergen har heldigvis vist seg mer gjestmild siden.

K1 er stolt over å ha fått Hans-Peter Marti med på laget, med sine erfaringer fra Universitetet i Bern i Sveits, Universitetssykehuset i Bern og andre sykehus.

Hans-Peter trekker selv fram spesielt det Norske Nyrebiopsiregisteret som helt unikt, med verdifullt materiale helt tilbake til 1988. Dette vil være hovedfokus i hans arbeid den første tiden her. Marti planlegger å undersøke biopsimateriale med avanserte laboratorieteknikker, blant annet med bruk av microarray teknikk. Han er i gang med å bygge lokalt samarbeid, ikke minst har han behov for tekniske laboratorieressurser.

Hans-Peter og familien er så langt begeistret for Bergen, og har etablert seg med hus på Minde. Utfordringen nå er å lære seg norsk! Ikke så enkelt når dagene allerede er fullbooket, men han påpeker at det er spesielt viktig i forholdet til pasientene.

Vi ønsker Hans-Peter og familien hjertelig velkommen til UiB, K1 og Bergen!



Newly appointed professor of nephrology

Hans-Peter Marti recently started in the position as professor of nephrology at K1, and leader of the Renal Research Group.

Hans-Peter left an established position in Switzerland and came with his wife and children to Bergen in early May to a glorious sunny day, only to discover that the next day, all was covered in snow and heavy clouds! Bergen has fortunately proven more hospitable after this.

K1 is proud to have Hans-Peter Marti on the team with his experience from the University of Bern in Switzerland, Bern University Hospital and other hospitals.

Hans-Peter especially points out the Norwegian Kidney Biopsy Registry as unique, with valuable material dating back to 1988. This will be the main focus of his work the first period here. Marti plans to examine biopsy material with advanced laboratory techniques, including the use of microarray technology. He is in the process of establishing local cooperation, not least, he will need technical laboratory resources.

Hans-Peter and his family are so far enthusiastic about Bergen, and have settled in their house at Minde.

The challenge now is to learn Norwegian! Not so easy when the days already are fully booked, but he points out that it is particularly important in relation to patients.

We wish Hans-Peter and his family warmly welcome to the University of Bergen, K1 and Bergen!

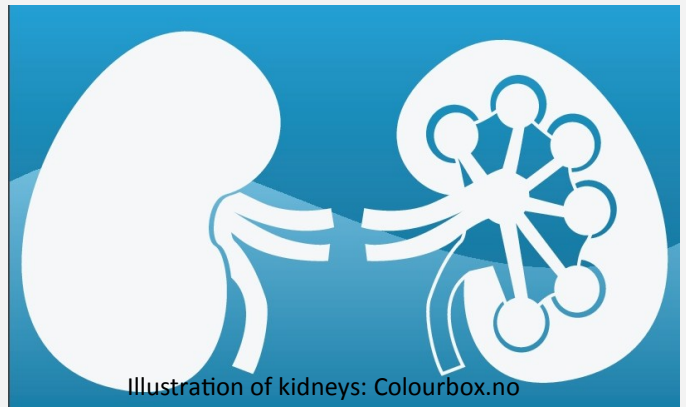


Illustration of kidneys: Colourbox.no



Utlysning av stipendiatstillinger i Ph.d. program for psykologi og helse

NTNU lyser ut tre stipendiatstillinger tilknyttet et felles ph.d.-program i psykologi og helse (Joint Ph.D. in Behavior and Health) ved NTNU og Australian National University.

Det er et krav om en fullført master i helsevitenskap, medisin, psykologi, cand.psychol., cand.med. eller tilsvarende, med gode resultater.

Søknadsfrist: 28.07.2013

Les [fullstendig utlysningstekst her](#).



Announcement of three PhD positions in behavior and health program

NTNU announces 3 PhD positions in the joint PhD program in behavior and health with the Australian National University.

There is an requirement of a completed master's degree/major in health science, medicine, psychology, cand.psychol., cand.med. or equivalent, with good results.

Application deadline: 28.07.2013

Read the [complete announcement here](#).



Prosjektetableringsmidler for FP7 fra NFR/UiB

Forskere som skal søke på utlysninger under EUs 7. rammeprogram med frist i 2013 kan søke om PES-midler fra NFR/UiB.

Frist: **11.08.13.**

Les [utlysingsbrev her](#).

Søknadsskjema [her](#).



Project establishment support, preparations for FP7

Researchers who are to apply for calls in EU's 7th framework program with deadlines in 2013 can apply for PES-funding from the Research Council of Norway and the UiB.

Deadline **11.08.13.**

[Read more here](#).





K1-nytt

Utlysning av midler til utvikling av Nordic Master 2013

Studieadministrativ avdeling (SA) kunngjør ny utlysning av midler til utvikling av *Nordic Master programme* 2013. Det kan søkes om inntil 1.1 mill DKK for utvikling av et nordisk master-program.

Søknader skal gå via instituttledelse til fakultetet. Brev fra instituttledelsen sendes til fakultetet gjennom ePhorte innen 12.11.2013. Instituttet må dermed ha dette noe tidligere for behandling.

[Les her](#) om intern prosedyre.

[Les mer her](#) om formelle krav og søknadsprosedyre på Senter for internasjonalisering av utdanning sine nettsider (SIU).



Call for funding of development of Nordic Master 2013

Studieadministrativ avdeling (SA) announces new call for funding of development of joint Nordic Master's programmes 2013. Up to 1.1 mill DKK can be applied for.

Applications must come through the department management to the faculty. Letter from the department management is to be sent in ePhorte to the faculty within 12.11.2013. The department management will need the applications somewhat earlier than that.

Read [more here](#) about internal procedure (Norw.).

[Read more here about requirements and application procedure at](#) the website of Norwegian Centre for International Cooperation in Education (SIU).



Kurs i engelsk for de som arbeider med EU prosjekter ved UiB

Språktjenesten ved UiB kan for første gang tilby et skreddersydd kurs i engelsk for ansatte som jobber med prosjektadministrasjon ved UiB.

Kurset går over to dager, 2 og 3 september. Kursholderen er britisk og heter Sian Griffith.

Hun har lang erfaring fra undervisning i engelsk. Hennes spesialområde er juridisk engelsk, EU-relatert terminologi, engelsk for internasjonale møter, forhandlinger og presentasjoner.

[Se program her](#). Det er kun 14 plasser på kurset, så meld deg på så snart som mulig.

Påmelding gjøres [via denne lenken](#).



Course in English for those working on EU projects at the UiB

The Language Service office at the UiB can for the first time offer a tailor made English course for staff working with project management at the University of Bergen.

The course runs over two days, 2 and 3 September. The teacher is British and named Sian Griffith.

She has extensive experience in teaching English. Her specialty is legal English, EU-related terminology, English for international meetings, negotiations and presentations.

See [the program here](#). There are only 14 places on the course, so sign up as soon as possible if you are interested.

Register [via this link](#).





Besøk fra NFR

Åse Marit Kristiansen fra Forskningsrådet kommer til Bergen og SIH mandag 24 juni. Hun skal presentere den neste utlysningen til "The Programme for Global Health and Vaccination Research (GLOBVAC)".

Utllysningen er klar neste uke, og søknadsfrist kommer til å bli 4 september.

Sted: Senter for Internasjonal Helse, Overlege Danielsens Hus, Årstadveien 21
Tid: kl. 13:00, mandag 24 juni.

Alle er velkommen!



Visit from the Research Council

Åse Marit Kristiansen from The Research Council of Norway comes to Bergen and the Centre for International Health June 24th. She will present the next call for "The Programme for Global Health and Vaccination Research (GLOBVAC)".

The call will be ready next week, and application deadline will be September 4th.

Place: Centre for International Health, Overlege Danielsens Hus, Årstadveien 21
Time: at 13:00, Monday June 24th.

Everybody is welcome!



Et muskel- og skjelettrengskap

Det ble i mai utgitt ny rapport om utbredelse og kostnader knyttet til muskel- og skjelettskader, sykdommer og plager.

Rapporten er en oppdatering og revisjon av "Plager flest—koster mest", en rapport som ble utgitt av Nasjonalt ryggnettverk i 2004, og som var mye sitert og raskt utsolgt.

Viktigste formål med rapporten er å gi en oppdatert, utvidet og evidensbasert oversikt over forekomst og kostnader knyttet til muskel- og skjelettlidelser i form av skader, sykdommer og plager. Rapporten beskriver definisjoner og konsekvenser i form av innvirkning på funksjon og livskvalitet, kostnader, samt årsaker, risikofaktorer og forløp.



Rapporten kan lastes ned [som pdf her.](#)

A new national report on musculoskeletal disorders

There was in May published a new report on extensiveness and costs related to musculoskeletal injuries, diseases and ailments.

The report is an update and revision of "Plager flest—koster mest", a report published by Nasjonalt ryggnettverk in 2004, which was much quoted and quickly sold out.

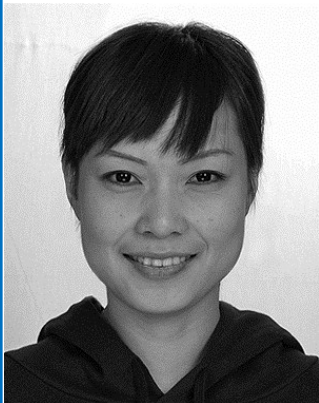
The main purpose of this report is to provide an updated, expanded and evidence-based overview of the incidence and costs of MSDs in terms of injuries, diseases and ailments. It describes the definitions and consequences in terms of impact on function and quality of life, costs, causes, risk factors and proceedings.

The report can be downloaded [here as pdf \(Norw.\).](#)





K1s nylige disputaser



Xiao Liang disputerte tirsdag 18 juni med avhandlingen "Biological characteristics of stem-like cells in oral squamous cell carcinoma". Veiledere er Daniela Elena Costea, Anne Christine Johannessen og Jian Wang. [Les mer her.](#)

K1's recent doctorates

Xiao Liang defends Tuesday June 18th her Ph.D thesis "Biological characteristics of stem-like cells in oral squamous cell carcinoma". Supervisor are Daniela Elena Costea, Anne Christine Johannessen and Jian Wang. [Read more here \(Norw.\).](#)

Christian Jonasson defends Tuesday June 18th his Ph.D thesis "Proton pump inhibitors in acid-related diseases. Issues in diagnosis, treatment and outcome". Supervisors are Jan Hatlebakk and Trygve Hausken. [Read more here \(Norw.\).](#)



Christian Jonasson disputerte tirsdag 18 juni med avhandlingen "Proton pump inhibitors in acid-related diseases. Issues in diagnosis, treatment and outcome". Veiledere er Jan Hatlebakk og Trygve Hausken. [Les mer her.](#)



K1s kommende disputaser



Wei Wei Feng disputerer mandag 24.juni kl. 10.30 med avhandlingen "Diagnostic, prognostic and therapeutic aspects of endometrial stroma sarcomas—low grade and undifferentiated endometrial sarcoma". Veileder er Jan Baak.

Wei Wei Feng defends Monday June 24th at 10.30 her Ph.D thesis "Diagnostic, prognostic and therapeutic aspects of endometrial stroma sarcomas—low grade and undifferentiated endometrial sarcoma". Supervisor is Jan Baak.

Place: Aula, 2nd floor, South building, Stavanger University Hospital.

[Read more here \(Norw.\).](#)

Sted: Aulaen, 2 etg.Sydbygget, Stavanger Universitetssjukehus. [Les mer her.](#)

Og det var den siste på K1 før sommerferien!

And that concludes K1's last before the summer!



K1s Anne Berit Guttormsen kåret til beste foreleser av avgangselevene på medisinerstudiet

Avgangselevene på medisinerstudiet Kull07A hadde fredag 21 juni sin avslutningsseremoni, og kåret i den forbindelse Anne Berit Guttormsen til beste foreleser!

Det var stor enighet blant de nybakte legene om valget. De beskrev henne som en god rollemodell, en person som er direkte, engasjert, konkret, raus, varm, ekstremt positiv, faglig sterk og en som alltid finner tid til studentene. De trakk også frem at hun har jernvilje, og stor påvirkningsevne rundt seg!

Vi gratulerer både Anne Berit og avgangskullet!

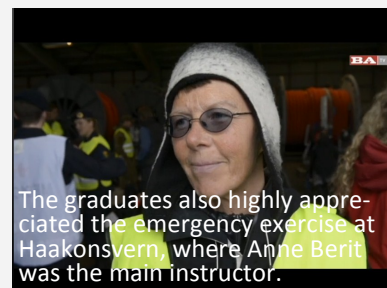


K1's Anne Berit Guttormsen elected best lecturer of the medical student graduates

The medical student graduates Kull07A had Friday, June 21st their graduation ceremony and awarded in that connection Anne Berit Guttormsen as the best lecturer!

There was great agreement on this among the new doctors. They described her as a good role model, a person who is direct, engaged, generous, warm, extremely positive, knows her field very well and always makes time for the students. They also find that she has an iron will and great influence in the community around her!

Congratulations to both Anne Berit and to the graduates!



Misforståelse om bruk av Pagaweb til reiseforskudd

Når det gjelder refusjoner og Pagaweb:

Vær oppmerksom på at Pagaweb skal brukes til reiseregninger og lønnsrelaterte utgifter (eks. telefon/avis hjem-refusjon).

Reiseforskudd skal fremdeles søkes på papirskjema som fås ved henvendelse til administrasjonen.

Vennlig hilsen økonomiseksjonen



Correction about use of Pagaweb for advance of travel expences

Please note regarding reimbursements

via Pagaweb: Pagaweb is to be used for travel expences *after* the journey, and expences related to income (free phone/newspaper etc.).

Advances must still be applied for in paper form which can be obtained by contacting the administration.

Best regards from the accounting section





K1-nytt

Vinnere av fakultetets foto-konkurranse for studenter

Tema for studentkonkurransen var studiehverdag og studentaktivitet ved fakultetet.

De innsendte bidragene vitnet om den store faglige bredden ved fakultetet, men også om en variert studiehverdag.

[Les mer her.](#)



The winning photo which received a prize of NOK 10.000.
Title: "09:43". Photo: Kjell-Christian Flo



2nd place and awarded with NOK 5000. Title: "Evolusjon"
Photo: Ingrid Cecilie Ofstad Raknes

Winners of the faculty's photo competition for students

The theme of the competition was student campus life and student activities at the faculty. Most submissions showed the great scientific scope of the faculty, but also a very diverse campus life.

[Read more here \(Norw.\)](#)



3rd place and awarded with NOK 1000.
Title: "Behov for nærleik". Photo: Marte Kjerseim

Honourable mentions:



"Tannlegekrekk"
Photo: Huyen Tran Nguyen



"Skolen med det rare i"
Photo: Marte Kjerseim



"Dagen lang på lese-salen"
"Lese-sal" Photo: Andreas Valeur

See also more honourable mentions at the link above.



Sommerhilsen til alle ved K1

Så er K1 sitt første semester nesten avsluttet og de fleste skal ha en vel fortjent ferie.

Det har vært et spesielt halvår med ny fakultetsmodell og ny instituttstruktur. Vi har fått mange nye kolleger, noen har fått nye arbeidsoppgaver og noen har byttet kontor. Mange av oss opplever at det har vært et veldig hektisk semester, med et høyt aktivitetsnivå, heftig møtrefrekvens, små kulturkollisjoner og med mange ulike utfordringer.

K1 har så smått begynt å ta form og oppstartsseminaret på Voss i februar ga et veldig godt utgangspunkt for etableringen av K1. Vi har fått gjennomført all planlagt undervisning, alle eksamener, hele 25 disputaser, vi har mottatt forskningspriser, hatt åpning av CCBIO, vi har fått Eksamens- og undervisningsutvalg og instituttråd, vi har fått vårt eget nyhetsbrev, det har vært arrangert seminarer og kurs, det forskes og publiseres i høyt tempo. Dette hadde vi ikke fått til uten den store innsatsen til hver enkelt av dere. Så takk til alle vitenskapelig ansatte i Bergen, Førde, Haugesund og Stavanger, takk til stipendiater og forskerlinjestudenter, takk til alle teknikere ved K1 sine laboratorier og ved Dyreavdeling og takk til alle i administrasjonen. Dere er supre!

Jeg ønsker dere alle en flott og avslappende sommer!

Beste hilsen Jorunn



En spesiell takk til vår kjære K1-redaktør, Eli Synnøve Vidhammer, for et fantastisk flott nyhetsbrev!

Summer greetings to all at K1

Now K1's first term is almost completed and we will all have a well deserved vacation.

It has been a special halfyear with new faculty model and new department structure. We have made many new colleagues, some have new responsibilities and some have switched location. Many of us find that it has been a very hectic term, with a high activity level, intense meeting frequency, small cultural clashes and many different challenges.

K1 is slowly beginning to take shape and the seminar at Voss in February gave a very good starting point for the creation of K1. We have completed all planned teaching, all exams, 25 phd defenses, we have received research awards, opened CCBIO, we have established an Examination and Education Committee and a Department Council, we have our own newsletter, arranged seminars and courses, and research and publishing is being conducted at high speed. This we would not have achieved without the great efforts of each of you. So thanks to all academic staff in Bergen, Førde, Haugesund and Stavanger, thanks to the fellows and the research school students, to all the technicians at K1's laboratories and the Lab Animal Facility and thanks to everyone in the administration. You guys are great!

I wish you all a wonderful and relaxing summer!

Best regards, Jorunn



Sommerhilsen fra K1-administrasjonen!

Fra foran til venstre: Anders, Håvard, Kari, Eli W. som gjemmer Marianne, Mildrid, Eli S. bak Siri, Lise, Eli G., Elisabeth, Geir Olav og Gyrild.



Illustrasjonsfoto: Colourbox.no

Nyttige lenker (useful links)

[Nettsider for Klinisk Institutt 1](#)

(under utarbeidelse)

[MedViz](#)

Compendia stat:

Statlige lover og regler om lønn, arbeidstid, sykdom, ferie, HMS etc: Logg inn på intranett, velg mappen Administrasjon, deretter Personal og organisasjonsavdelingen i menyen, så Personaladministrasjon, og velg Compendia—stat

[Fakultetets nettsider](#)

[Nye doktorgrader ved UiB](#)

[UiBs intranett](#)

[Forskningsrådets nettsider](#)

[Fakultetsstyresaker](#)

[Oslo Cancer Cluster](#)

[UiBs personalerelement](#)

[Fakultetets strategiplan](#)

Undervisningsregnskapet ved fakultetet:

[HMS-portalen](#)

[Pubmed](#)

[For nye brukere.](#)

[Ledige stillinger ved UiB](#)

[For de som har logget seg på før.](#)

[BBB seminars](#)

E-post adresser til studieseksjonene:

[Personalportalen Pagaweb](#)

Medisin:

studie@kliniskmedisin.uib.no

[BRITA](#)

[LYDIA](#)

Ernæring: studie-nutrition@uib.no

[På Høyden nettavis](#)

[Ny studieplan medisinstudiet](#)

[SEBRA](#)

[Tidligere utgaver av K1-nytt](#)

[Helse Bergen/UiBs webside med retningslinjer for medisinsk forskning](#)

E-post til redaktør av K1-nytt:
eli.vidhammer@k1.uib.no

