

Miljøledelse ved Universitetet i Bergen



Årsrapport 2007



UNIVERSITETET I BERGEN

Virksomhetsbeskrivelse i en samfunns- og miljømessig sammenheng

I Strategisk plan for perioden 2005 - 2010 heter det at: "den akademiske frihet skal brukes til å skape forskning og utdanning av høy kvalitet og bidra til kunnskapsutvikling med samfunnsmessig nytte og relevans. Vi lever i dag i et samfunn som er mer forskningsbasert enn noensinne. Det betyr at de moderne samfunn har satt seg i et større avhengighetsforhold til forskning og vitenskap enn tidligere, og at universitetene bærer et større samfunnsansvar enn det man kan få inntrykk av fra den alminnelige debatt om disse institusjonene. Universitetene har en særlig forpliktelse til å vedlikeholde og videreutvikle høy faglig kompetanse til beste for samfunnet".

Universitetet i Bergen er å betrakte som en by i byen med nesten 19 000 mennesker fordelt på ca. 95 bygninger. Dette utgjør et areal på ca. 336.000 m² bto. som i all hovedsak er temperaturregulert. Vi konsumerer, produserer store mengder avfall, bruker mye energi og har et stort transportbehov, både internt og eksternt, for varer og tjenester vi kjøper.

Kravene til at anskaffelser skal baseres på etiske og sosiale hensyn skjerpes i offentlig sektor. Regjeringen ønsker at forbruk og produksjon skal være mest mulig bærekraftig og har utarbeidet en egen handlingsplan for miljø- og samfunnsansvar ved offentlige anskaffelser (<http://www.regjeringen.no/Upload/MD/Vedlegg/Planer/T-1467.pdf>)

Global oppvarming står på alles dagsorden. Økt klimabevissthet fører til eksplosiv vekst av søkere til miljøfag. Den globale oppvarming engasjerer studenter innen alle fagområder og ikke bare i de eksperimentelle fagene ("Stud mag" BT 4. mars 2008).

Forskningsrådets budsjettforslag for 2009 foreslår 300 millioner til forskning på fornybar energi og CO₂-håndtering. Dette er i samsvar med den satsing som ligger i det brede klimaforliket i Stortinget, hvor forskning og utvikling har fått en tydelig rolle. Forskningsrådets vurdering av ordinære prosjektsøknader vektlegger miljøhensyn som et element av prosjektets etiske standard. Som en hovedregel skal det i søknaden redegjøres for relevante etiske spørsmål, herunder at prosjektets mål, metoder og gjennomføring ikke bryter med allment aksepterte verdier som for eksempel at miljøhensyn blir tilstrekkelig ivaretatt (forskningsetisk sjekklister <http://www.etikkom.no/retningslinjer/sjekklister>)

Etter universitetets helse-, miljø- og sikkerhetsreglement skal kartlegging og vurdering av risiko utføres ved planlegging av nye prosjekter, tokt og feltarbeid, ved anskaffelse av nytt utstyr, farlige kjemikalier m.v.

Mål for det ytre miljøarbeidet ved UiB

Overordnet mål

Universitetet i Bergen er, som ledende kunnskapsorganisasjon, forpliktet til å ta miljøhensyn i all virksomhet. Aktuelle fagenheter skal gjennom forskning, undervisning og formidling bidra til en helhetlig forståelse av sammenhenger mellom menneskene sine ressursbehov og forvaltningen av ressursene, til beste for samfunnet, i dag og for framtiden.

Delmål

- Ansatte og studenter skal gjennom gode rutiner, samhandling og undervisning opparbeide en bevisst holdning til egen, miljørettet innsats.
- UiB skal dokumentere sitt miljøengasjement ved å redusere negativ miljøpåvirkning knyttet til egen drift.
- UiB skal overfor brukere og samfunn framstå som en lærings- og forskningsinstitusjon preget av en aktiv og bevisst holdning til miljøet.
- Institutt og andre enheter, som driver miljørettet forskning, skal påta seg et særlig ansvar for å formidle aktuell kunnskap så vel i egen organisasjon som ut mot samfunnet.
- Ansatte og studenter skal aktivt, kritisk og opplysende ta del i debatt rettet mot miljø- og ressursproblemer.

Prosjektet "Miljøledelse ved UiB" er planlagt og organisert slik:

Prosjektplanen ble behandlet i Universitetsstyret 15.9.2005 ([Sak nr. 74](#)). Personal- og økonomiavdelingen er prosjekteier og leder styringsgruppen. Miljøsekretariatet er lagt til Bedriftshelsetjenesten. Studentene er representert i alle nivå i prosjektorganisasjonen med medlemmer oppnevnt av NSU. De ansattes medvirkning er organisert gjennom to arbeidsgrupper, en for eksperimentelle fag og en for ikke-eksperimentelle fag (vedlegg 1).

Prosjekt gjennomføres i tre faser:

I prosjektets fase 1 stod UiB sin drift i fokus. Det ble utarbeidet konkrete indikatorer for områdene energi, avfall, innkjøp og transport. Sentraladministrasjonen har så utarbeidet miljøregnskap for driftsårene 2004 - 2006 basert på faktiske resultater. Dette betyr at det nå er etablert et tallgrunnlag som gir et utgangspunkt for å måle endringer i forbruksmønsteret ved UiB.

I prosjektfase 2 ønsker prosjektledelsen å utvikle miljøarbeidet gjennom å informere og engasjere ansatte og studenter, samt bistå grunnenhetene med å kartlegge miljøpåvirkning og gjennomføre lokale miljøtiltak. En ressursgruppe med kompetanse innen sentrale, miljørelaterte tjenester er etablert. Det er i tillegg nødvendig å styrke denne gruppen med representanter fra aktuelle fagmiljøer. Det er nedsatt to arbeidsgrupper som skal bistå med å integrere arbeid med det ytre miljø i enhetenes HMS-styringssystem, samt bistå enhetene med kartlegging av egen miljøprofil. Det er utarbeidet og distribuert spørreskjema til hjelp i enhetens kartleggingsarbeid.

Det har tatt lengre tid enn forutsatt å få etablert en ny prosjektorganisasjon for fase 2. Spesielt har det tatt lang tid å få oppnevnt representanter til de to arbeidsgruppene. Arbeidet i arbeidsgruppene er kommet godt i gang og sekretariatet har fått en rekke konstruktive forslag til diskusjon og nye innspill i det videre miljøarbeidet. Det er derfor besluttet å revidere fremdriftsplanen for prosjektet og forlenge prosjektperiodens fase 2 til ut 2008.

Miljøsekretariatet ved Bedriftshelsetjenesten har utarbeidet utkast til "Retningslinje for registrering, måling og utvikling av miljøindikatorer". Sekretariatet koordinerer ressurs-, og arbeidsgruppene, legger til rette for møter og konferanser og sikrer nødvendig dokumentasjon underveis.

I prosjektfase 3 skal prosjektet evalueres, mål og rutiner revideres og gode tiltak videreføres.

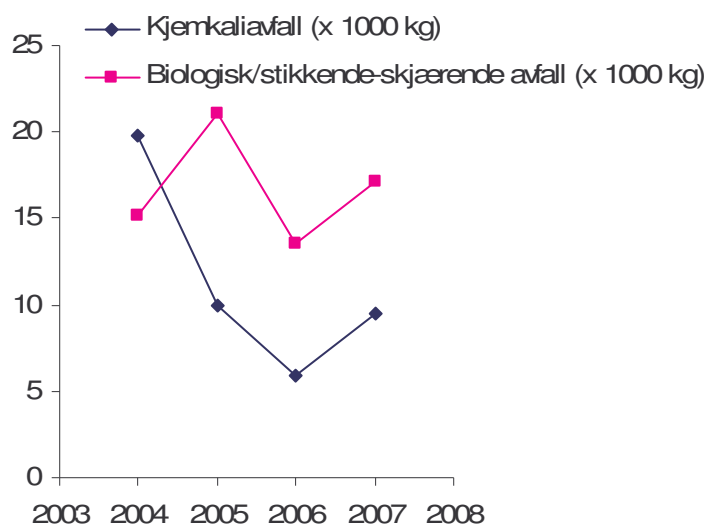
Miljøregnskap

Det tidlige arbeidet i prosjektet har særlig fokusert på hvordan UiB sine aktiviteter påvirker vårt ytre miljø direkte. De fleste av miljøindikatorene er de samme fra år til år (se vedlegg 2). Vi vil kontinuerlig vurdere å ta i bruk nye indikatorer som kan tjene det videre arbeidet. Det er utarbeidet nye interne retningslinjer for rapportering, vurdering og utvikling av miljøindikatorer som vil hjelpe oss i dette arbeidet.

Avfall

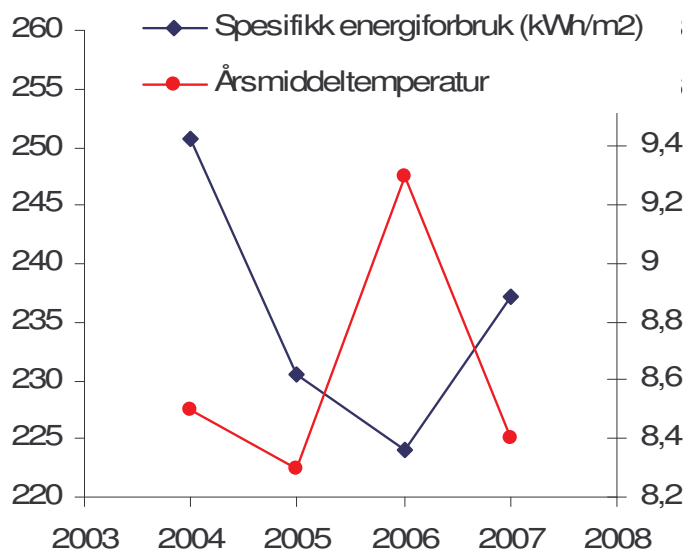
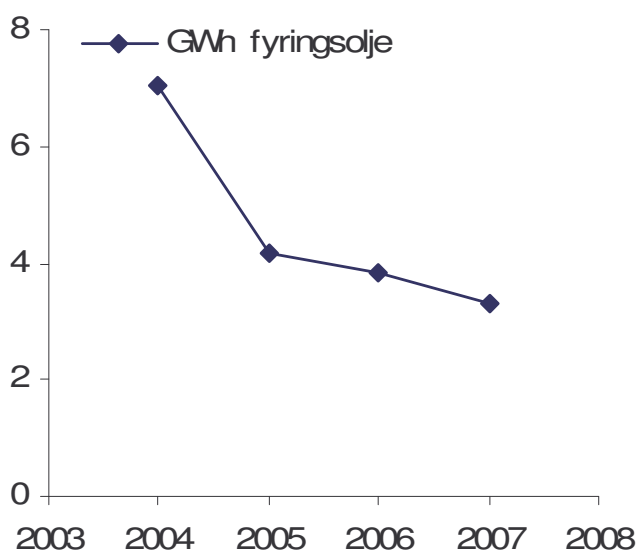
Universitetet i Bergen har i mange år arbeidet målrettet for å få en så god håndtering av alt produsert avfall som praktisk mulig.

Retningslinjen for farlig avfall med videre, blir kontinuerlig oppdatert og revidert i samsvar med gjeldende regelverk. I tillegg er det opprettet et nettverk av avfallskontakter fra de enhetene som produserer mer enn vanlig forbruksavfall. Disse blir fulgt opp fra Avfallsgruppen ved UiB med nettverksmøter og opplæring i UiB sine avfallsrutiner. UiB har i 2007 også avholdt en samling med avfallskontaktene der felles evaluering av rutiner og etablert praksis samt informasjon om miljøledelse var tema. UiB har utviklet et godt samarbeid med avfallsmottaker, Bergen interkommunale renholdsverk (BIR), som bidrar til å sikre en så formålstjenelig og sikker håndtering og sluttbehandling av avfallet som mulig.



Energi

UiB har lenge fokusert på ENØK-tiltak i bygningsmassen, både i form av større prosjekt, men også i det daglige vedlikeholdsarbeidet i driftsområdene. Som følge av dette arbeidet kan UiB nå dekke 2/3 av oppvarmings- og kjølebehovet i våre arealer ved hjelp av vannbåren varme, enten fra våre varmepumper, fra BKK sitt fjernvarmeanlegg, eller fra egne elektrokjeler. UiB ligger i dag helt i norgestoppen når det gjelder bruk av vannbåren varme. UiB har som mål å fase ut oljeoppvarmede kjeler og Kontor for drift har startet planlegging for tilknytning av tre nye bygg til BKK sitt fjernvarmeanlegg; BT-bygget, Nygård skole og Christiesgate 12.

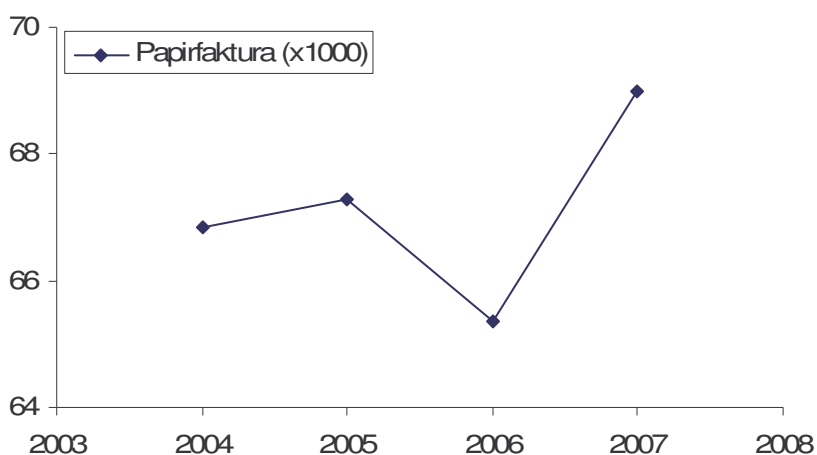


Innkjøp

UiB har i flere år hatt fokus på miljø ved anskaffelser av varer og tjenester. Kontor for innkjøp har i 2007 fokusert på å integrere miljøhensyn i anskaffelsesprosessene. Det er stilt konkrete krav til dokumentasjon av rutiner og kompetanse som sikrer lav miljøbelastning. Spesielt har dette gitt positive utslag i nyetablerte avtaler innen produktområder som hotelltjenester, leiebil, trykksaker og papir.

Det er innført et administrativt system hvor alle kontrakter skal registreres. Registeret inneholder blant annet de forskjellige leverandørenes miljøsertifiseringer. Registeret er derfor et godt verktøy når innkjøpere skal vurdere miljøkonsekvenser ved produkter og tjenester. Kontor for innkjøp arbeider også systematisk for å sikre at miljøaspektet blir ivaretatt ved større nyanskaffelser. For kjøp over kr. 200 000,- er hensyn til vårt ytre miljø et tildelingskriterium ved konkurranser.

32 % av leverandørene med rammeavtaler er sertifisert med hhv. Miljøfyrtårn, Svanemerke, ISO sertifisering, klimasertifisering eller ordning for miljøretur. Antallet antas å øke etter

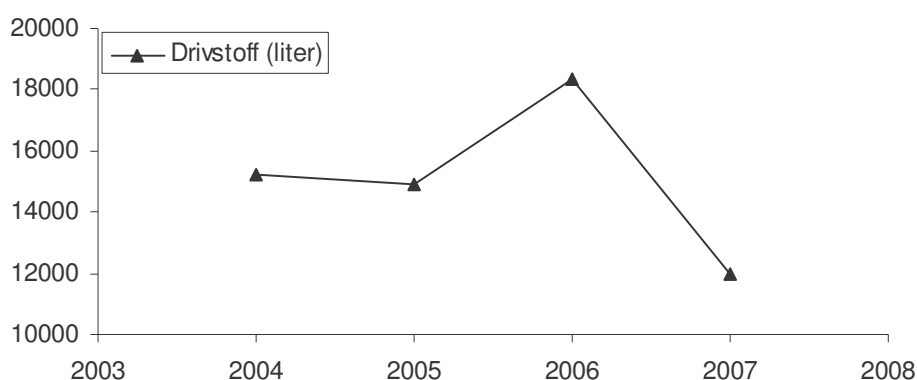


som flere av leverandørene konkret arbeider med miljømerking av produkter eller sertifisering for virksomhetens miljøarbeid.

Når det gjelder trykkeritjenester ble avtaleleverandør for brosjyremateriell miljøsertifisert som svanemerket bedrift i 2007. Dette betyr at både papiret som blir benyttet og selve trykkeriprosessen har fått en miljøvennlig profil. Alle trykksaker fra Universitetet i Bergen blir utgitt med Svanemerke. Mellom 95 og 99 % av alle konvolutter og kopipapir levert UiB er svanemerket eller på miljøkvalifisert papir. Miljøkvalifisert papir kan for eksempel være farget papir der produksjonen er foretatt på papir som oppfyller kriteriene for svanemerking. Imidlertid er det for flere varegrupper innen dette området ikke utarbeidet kriteriesett for miljømerking.

Transport

Noen indikatorer er mål for flere miljøområder. Et eksempel er antall fakturaer, som er et mål både på innkjøp, papirforbruk og ekstern transport. UiB har valgt å legge dem inn under miljøområdet innkjøp. Eiendomsavdelingen disponerer biler som blir benyttet til intern



transport av post og personale, samt traktor og diverse maskinutstyr til uteområdene. Bilparken har en høy gjennomsnittsalder med høyt drivstofforbruk, noe som er negativt for miljøet. Eiendomsavdelingen har startet utfasing av de eldste bilene ved å inngå leasingavtaler for nye biler. Dette gir seg utslag i svært redusert drivstofforbruk.

Videokonferanser

Fasiliteter tilknyttet Formidlingsavdelingen er etter vår kunnskap lagt ned og videokonferanserommet på Museplass 1 har begrenset tilgjengelighet. Ny teknologi tilsier økt bruk av webkamera på den enkelte PC. Dette gir bedre tilgjengelighet og fleksibilitet.

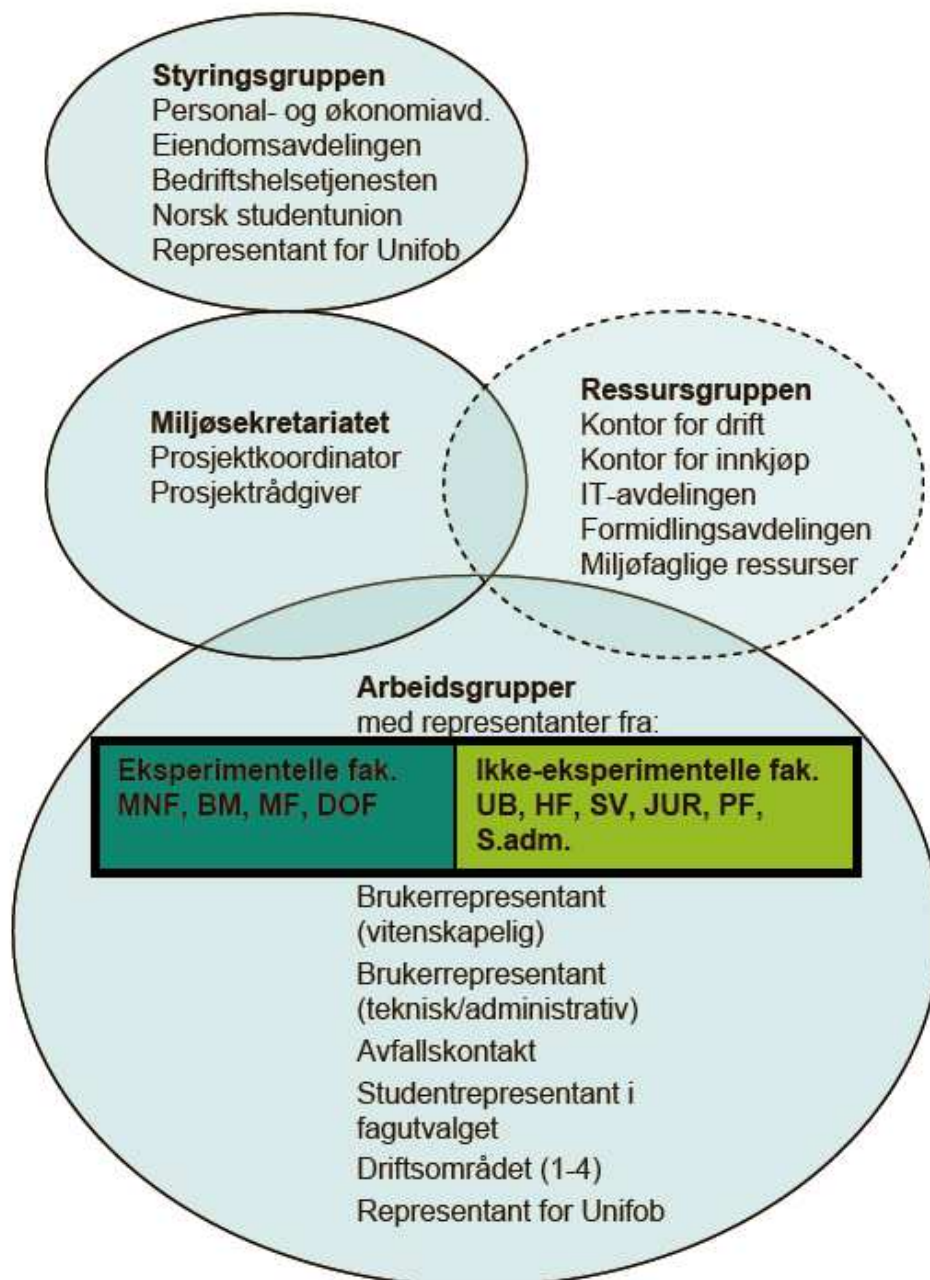
Forskning, undervisning og formidling

Når prosjektet nå er gått over i fase to vil prosjektorganisasjonen videreføre innsatsen knyttet opp mot direkte miljøpåvirkning ved primærvirksomheten ved UiB, altså enhetene i organisasjonen. Enhetene skal også kartlegge den indirekte miljøpåvirkningen universitetet sin primærvirksomhet (forskning, undervisning og formidling) har på det ytre miljø. Ett eksempel vil være kartlegging av UiB sine tilbud i form av miljørelaterte kurs og undervisning. En vil også utarbeide forslag til egne miljøindikatorer for primærvirksomheten. Målgruppene i denne fasen er alle ansatte og studenter ved UiB. Arbeidsmålet er bred medvirkning som fører til at alle grupper og enkeltpersoner utvikler en bevisst holdning og ser betydningen av egen innsats for vårt ytre miljø.

Avslutning

Miljøarbeidet ved UiB er preget av stort engasjement og det er en utfordring i seg selv å koordinere og systematisere arbeidet på en adekvat måte. Virkemidler for å realisere miljømålene må derfor settes inn i en egen tiltaksplan.

Vedlegg 1 - Organisering av arbeidet med det ytremiljø



Vedlegg 2 - Miljøregnskap 2004-2007

Miljøregnskap for Universitetet i Bergen

		2004	2005	2006	2 007
Forbruksavfall (kg)	Avf.kode				
Våtorganisk avfall (matavfall)	1111			900	903
Løv/kvist/plantar	1113	32 520	101 520	76 300	54 680
Emballasjekartong	1231	64 500	31 307	30 126	21 546
Kontorpaper	1251	160 140	108 360	112 770	225 240
Klar glass emballasje	1311	12 950	18 510	18 790	22 850
Blandet papir/papp/kartong				3 520	
Annet glass, industriglass		280			
EE-avfall	1500	34 450	28 600	84 600	51 000
Stein/grus/sand	1601		1 000		1 000
Betong utan armering			2 700		
Restavfall, usortert til sortering	9012	84 180	164 720	119 870	166 770
Restavfall, sortert til forbrenning	9020	869 450	707 490	738 160	1 889 300
Forbruksavfall næring		110			
Farlig avfall (kg)		19 821	10 007	5 869	9 494
Problemavfall (kg)		15 120	21 040	13 535	17 140
Radioaktivt avfall, IFE (kg)			320	27	49
Totalt mengde avfall (kg)		1 293 521	1 195 574	1 203 567	2 459 972
Mengde restavfall (kg)		940 690	838 343	831 608	2 017 620
Energiutnyttelse i Rådalen (kg)	****	58,0	62,0	64,4	63,4
Korrigert restavfallsmengde (kg)		395 090	318 570	296 053	738 449
Andel restavfall (% av tot. avfallsmengde)		30,5	26,6	24,6	30
Energi (kWh)					
Totalt el-forbruk		49 514 973	48 576 222	46 726 488	49 078 844
Totalt energiforbruk frå fjernvarme		15 339 510	17 058 680	17 058 130	19 667 623
Totalt energiforbruk frå varmepumper	*	7 700 000	7 700 000	7 700 000	7 700 000
c	*	7 026 780	4 174 720	3 853 401	3 294 256
Totalt forbruk av energi	**	79 581 263	77 509 622	75 338 019	79 740 723
Bruttoareal (m2)	***	317 338	336 220	336 220	336 220
Spesifikk energiforbruk (kWh/m2)		250,78	230,53	224,07	237
Årsmiddeltemperatur C		8,5	8,3	9,3	8,4
Innkjøp (stk.)					
Papirfaktura		66 851	67 300	65 359	69 000
E-faktura		12	25	369	1 436
Miljømerkede produkt innen rekvisita			73		95-99%
Transport					
Drivstoff (liter)		15 216	14 930	18 362	11 955
Videokonferanser (stk.)			63	60	27

* Verdiene er omtrentlige

** Ikke temperaturkorrigert

*** Ikke alt areal er oppvarmet

**** Energi mengden i restavfallet gjenvinnes. Faktor oppgis av BIR